



ほんじょう

HONJO CITY PUBLIC RELATIONS

おしらせ版

8/15

2022 No.183

【編集と発行】本庄市企画財政部広報課 ☐kouhou@city.honjo.lg.jp
本庄市役所 ☎25-1111(代表)・FAX 21-8499・HP https://www.city.honjo.lg.jp/

新型コロナ
物価高騰対応

水道料金の基本料金を免除します

基本料金 6か月分

コロナ禍における物価の高騰に対応するため、水道料金の基本料金を6か月分免除します。なお、超過料金及び下水道使用料等は対象外です。

◆免除の内容 水道料金の基本料金6か月分

例①：メーター口径 13mm の場合

基本料金 680 円/月×6か月×1.1 = 4,488 円 (税込)

例②：メーター口径 20mm の場合

基本料金 990 円/月×6か月×1.1 = 6,534 円 (税込)

※その他の口径については、市HPの料金表でご確認ください。

◆対象者 市と給水契約を結んでいる世帯及び事業者等
※官公署及び群馬県伊勢崎市境島村地区の方を除く。

◆対象期間 検針時期により次のとおり

- 奇数月検針の方 9月、11月、令和5年1月検針分
- 偶数月検針の方 10月、12月、令和5年2月検針分
- 毎月検針の方 9月～令和5年2月検針分

※検針は、基本的に2か月に1回行います。

◆手続きについて

手続きは不要です。検針後、免除分を差し引いて請求します。

◆検針票の表記について

検針後にお届けする「水道使用量等のお知らせ(検針票)」には、免除前の水道料金が記載されています(右の見本を参照)が、実際の料金は、免除後の水道料金をもとに口座振替または納入通知書で支払いをお願いします。

★水道課 ☎ 22-2151



市HP

水道使用量等のお知らせ

お客様番号	用途	口径 mm	メーター番号
検針票 (見本：一部を拡大)			
今回の指針		m ³	
前回の指針(-)		m ³	
旧メーターの使用量(+)		m ³	
水道使用量		m ³	
水道料金 (内消費税相当額)		円 円)	
下水道使用料 (内消費税相当額)		円 円)	
免除前の金額が表示されています			
合計金額 (内消費税相当額)		円 円)	
(このお知らせでは料金のお支払いはできません。)			
検針日		検針員	
(お客様へ)			
今回の検針分は水道料金の基本料金が免除となるため上記の記載額と請求額が異なります。			
水道料金・下水道料		この記載がある検針分の基本料金が免除となります	
水道料			

上仁手地区で水道を利用している方へ

★企画課 ☎ 25-1157

群馬県伊勢崎市から給水を受けている市民の皆さんに、基本料金相当額を補助金として交付します。
※手続きについては、別途お知らせします。

●お願い 手続きの際、伊勢崎市上下水道局が発行した「上下水道使用量のお知らせ(検針票)」が必要です。9月分、11月分、令和5年1月分の検針票を保管しておいてください。

市議会第3回定例会を開催

期間 8月25日(木)～9月21日(水) (予定)

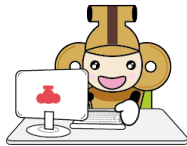
本会議、委員会を傍聴できます。市議会だより、市HPで会期日程をご確認ください。傍聴の際は、議事事務局で受付を済ませ、マスクを着用して入場してください。体調不良の場合は傍聴をご遠慮ください。

※インターネット中継により本会議の視聴ができますので、ご利用ください。

★議事事務局 ☎25・1148



本会議の視聴



ご利用ください！マイナンバーカード出張申請サポート

9月末までにマイナンバーカードの交付申請を行うと、マイナポイント(最大2万円相当)が受け取れます。

まだ申請をしていない方の

ため、市内2か所で出張申請サポートを行います。写真撮影をして、簡単に手続きできるような、お手伝いします。この機会にぜひマイナンバーカードを申請しましょう。

◎セルデイ会場

日時 8月27日(土) 正午～午後4時

◎はにぼんプラザ会場

日時 9月4日(日) 正午～午後4時

《面会場共通》

用意 マイナンバーカード交付申請書

※お持ちでない方も手続きできます。

手続き 申請用写真撮影、申請書類の作成

《受取について》

手続き後、約1か月で受取案内を送付します。身分証を持って市民課マイナンバー担当(市役所1階)または支所市民福祉課(アスパアこだま1階)にお越しください。

※月に1度、日曜日の交付も行っています。

★市民課マイナンバー担当

☎25・1246

☎25・1246



マイナポイント事業HP

埴保己二賞候補者を募集

県では、郷土の偉人埴保己二の精神を受け継ぎ、障害がありながらも不屈の努力を続け、社会的に顕著な活躍をしている方や、障害者のためにさまざまな貢献をしている方に、埴保己二賞を贈ります。

①大賞：国内在住で障害のある方

②奨励賞：国内在住で45歳未満の障害のある方

③貢献賞：国内在住の個人または団体

※各賞とも、視覚障害者に限りません。

募集期間 8月31日(水)まで(消印有効)

※応募方法等、詳しくはセルデイ、生涯学習課(市役所4階)で配付の

募集要項、県HPをご覧ください。

★埼玉県障害者福祉推進課

☎048・8330・3309

FAX 048・8330・4789



県HP

新型コロナ

ワクチン接種のお知らせ

★新型コロナワクチン相談窓口 ☎71-8780



▶ 18歳～59歳の方の追加接種(4回目)について

申請期限 8月31日(水)まで (接種は任意です)

対象者 18歳～59歳で①②のいずれかに該当する方

①基礎疾患等のある方

黄色の封筒で接種券申請書を送付しました。

②医療従事者・高齢者施設等の従事者

《市内で勤務されている方》

勤務先に接種券申請の案内を送付しました。

《市外で勤務されている方》

勤務先でとりまとめて申請するか、個別に接種券申請書を提出してください。

※3回目接種の後に本市へ転入した方は、お問い合わせください。

接種券申請書【返信用はがき】(見本)

ご注意！このハガキは接種券ではありません

新型コロナワクチン追加接種(4回目)を希望しており、接種対象となる基礎疾患等に該当するため、下記の通り接種券の発行を申請します。

●該当する基礎疾患等

※通知裏面の別表の番号1～16のうち、該当する番号を1つ以上ご記入ください。



※意見の記入がない場合は、接種券の発行ができません。

●被接種者(接種を受ける方)

ふりがな	氏名	
住所	本市	
電話番号		
生年月日	年	月 日
3回目接種券番号(不明の場合は不要)		

※同封の「情報保護ラベル」を上記の個人情報記入欄の上に貼り付けてください。

この欄に該当する番号を1つ以上記入する、または「医療従事者等」と記入してください

必要事項を記入し、個人情報保護シールを貼って投かんしてください。

＼便利なデマンド交通／

はにぼん号・もといずみ号ご利用案内

★都市計画課 ☎ 25- 1 1 3 6

はにぼん号、もといずみ号は、予約を受けて市内400か所以上の停留所間を送迎する乗合バスです。

運行日時 月曜日～土曜日(日・休日、年末年始を除く)
午前8時～正午、午後1時～5時

予約方法 ☎ **0495-21-7797** に電話

- ①利用日時 ②乗りたい停留所と降りたい停留所
- ③利用人数 を伝えてください。

▶時間をずらして楽に予約、快適利用

予約の受付は「利用日の1週間前から利用日当日まで」です。電話は午前10時以降がつながりやすくなっています。また、利用時間も午後が比較的すいていて、予約が取りやすくなっています。

- ① 高等学校の土木工学科またはこれに相当する課程を修了して卒業した方
- ② 高等学校を卒業し、排水設備工事等の設計または施工に関して1年以上の実務経験を有する方
- ③ 排水設備工事等の設計また

公共下水道の利用地域が広がりました

次の地域で公共下水道が利用できるようになりました。お住まいの方は、早めの接続をお願いします。

- ・若泉3丁目の一部
 - ・本町の一部
 - ・児玉町児玉の一部
- ※対象地域について、詳しくは市HPをご覧ください。



市HP

★下水道課 ☎ 25・1146

下水道事業審議会委員を募集

市では、下水道事業の円滑な運営を図るため、本市下水道事業審議会を設置しています。

このたび、審議会の委員を募集します。

応募資格 次の条件をすべて満たすこと

- ① 10月1日時点で20歳以上であること
 - ② 市内に在住していること
 - ③ 平日の日に開催する審議会に出席できること
- 募集人数** 3名

任期 委嘱の日から2年間
報酬 審議会の出席1日につき、6200円

応募方法 応募用紙に必要事項を記入のうえ、「応募理由、下水道事業についての考え」を800字以内にとめ、郵送、または直接下水道課(市役所2階)へ

※詳しくは、下水道課及び市HPで配付の応募用紙をご覧ください。



市HP

応募締切 9月9日(金)(必着)
選考方法 書類審査
※結果は応募者に通知します。

★下水道課 ☎ 25・1146

下水道排水設備工事責任技術者共通試験

試験日 11月27日(日)

会場 聖学院大学(上尾市戸崎1-1)

受験資格 次のいずれかに該当する方

- ① 高等学校の土木工学科またはこれに相当する課程を修了して卒業した方
- ② 高等学校を卒業し、排水設備工事等の設計または施工に関して1年以上の実務経験を有する方

③ 排水設備工事等の設計また

は施工に関して2年以上の実務経験を有する方
④①～③に準じる方

受付期間 8月22日(月)～9月30日(金)(必着)

受験料 1万円

※申込方法等、詳しくは8月22日(月)から下水道課(市役所2階)で配付の受験案内をご覧ください。

★下水道課 ☎ 25・1146

屋外広告物の安全管理をお願いします

屋外広告物の設置には、原則として許可が必要です。

年数が経過した看板は、日差しや風雨により、見えない部分が腐食するなど、倒壊・落下の恐れが出てきます。

9月1日(木)から10日(土)までは、屋外広告物適正化期間です。看板の所有者や広告主は、登録された屋外広告業者による看板の安全点検を受け、事故を未然に防ぎましょう。

★建築開発課 ☎ 25・1140

宝くじの収益金でイベント用備品を整備

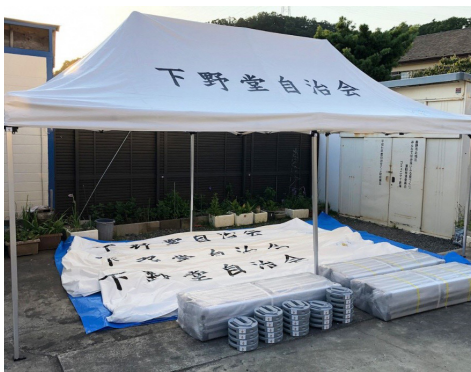
(二財)自治総合センターでは、宝くじの社会貢献広報事業として宝くじの受託事業収入を財源に、コミュニティ助成事業を実施しています。

このたび、下野堂自治会では、宝くじの助成金を受けて、テントや電動かき氷機などのイベント用備品を購入しました。



★市民活動推進課

☎ 25・1118



新型コロナウイルス感染拡大防止のため、施設利用や催し等へ参加の際は、マスクの着用、消毒、検温等にご協力をお願いします。また、掲載している催し等が中止・変更になる場合があります。市ホームページ、問い合わせ先へご確認ください。

本庄まつりの献燈（提灯）を募集

設置期間 10月上旬～11月3日（祝頃）

設置場所 本庄駅北口ロータリー

募集数 2枠程度（多数の場合抽選）

費用 2万円（提灯作成費及び保管・取付費用）

申込 申込書に必要事項を記入のうえ、費用を添えて市観光協会本庄支部（市役所4階商工観光課内）へ

※申込書は、申込窓口及び市観光協会HPで配付。



市観光協会HP

申込期限 9月6日（火）まで

★本庄市観光協会本庄支部（商工観光課内） ☎25・1174

産業振興計画に関する市民アンケートを実施

市では、産業振興計画の策定にあたり、皆さんの意識や考えを伺い、計画策定の基礎資料とするため、アンケートを実施します。

アンケートは無作為抽出により選んだ18歳以上の市民の方3000人を対象に行いま

す。アンケート用紙が届いた方は、回答にご協力をお願いします。

★商工観光課 ☎25・1175

未来のまちを描こう！「みんなが集まる未来のほんじょう」絵画を募集

市では現在、「まちづくり」や「交通」に関する計画の改定を進めています。そこで、市の将来を担う小・中学生の皆さんに、将来の本庄市のまちづくりを考えてもらおうため、「みんなが集まる未来のほんじょう」をテーマとした絵を募集します。

対象 市内在住の小・中学生
大きさ A3サイズ（297mm×420mm）以内

画材 自由（デジタルイラスト等も可）

応募方法 応募用紙に必要事項を記入のうえ、作品と一緒に郵送、☎または直接都

市計画課（市役所2階）へ

※詳しくは、都市計画課及び市HPで配付の応募用紙をご覧ください。



市HP

応募締切 10月31日（月）（必着）

※応募作品は、市のまちづく

りの将来ビジョン等を定める各種計画等に掲載するほか、展示会を開催予定です。

★都市計画課 ☎25・1136

公共交通に関するWEBアンケートにご協力を

市では、地域公共交通計画の作成にあたり、今後の公共交通施策の方向性を定める基礎資料とするため、デマンドバスやシャトルバスの利用等について、WEBアンケートを実施します。

対象 市内在住者、市内公共交通利用者

回答方法 市HPのアンケートフォームから



市HP

★都市計画課 ☎25・1136

令和4年度埼玉県介護人材確保総合推進事業の参加者を募集

県では、介護の仕事に興味がある方に対し、経験の有無等に応じて、研修の受講から就職までを支援しています。

支援の内容
①ポータルサイトによる介護の仕事に関する情報提供
②未経験の方のためのオンラ

インを活用した介護に関する入門的研修等の実施
③希望者に対し、職場見学・職場体験を実施
④個別マッチングによる県内介護施設等への就職を支援

※説明会も随時開催しています。詳しくは、

HPをご覧ください



羽ばたけ！ SAITAMA KAIGO

★（株）シグマスタッフ大宮支店（県受託事業者） ☎048・782・5173

Event 催し・講座

あたまからだの健康教室

はにぼんチャレンジ対象事業
認知症予防に有効な運動や、簡単なゲームを楽しく行います。

○北泉公民館会場

日時 9月14日から11月9日

までの毎週水曜日（10月26日を除く） 全8回 午後1時30分～3時

場所 北泉公民館集会所

○児玉公民館会場

日時 9月15日から11月10日

までの毎週木曜日（11月3日を除く） 全8回 午前10時～11時30分

場所 児玉公民館（アスパ

（こだま1階）会議室2・3
《両会場共通》

対象 65歳以上の市内在住者
定員 各15名（先着順）

※今年度初参加の方を優先。重複申込不可。

費用 無料

用意 筆記用具、動きやすい服装、飲み物

申込 8月25日（木）から電話または直接左記へ

★介護保険課 ☎25・1722

やさしい卓球教室

初めてラケットを握る方も、さらにレベルアップしたい方も、楽しく卓球を教わります。

日時 9月10日（土） 午後1時30分～2時30分

会場 児玉児童センター（アスパアこだま1階）

講師 飯島 市郎 先生（市卓球連盟）

対象 小学生

定員 8名（先着順）

費用 無料

用意 動きやすい服装（ジーンズ不可）、汗拭き用タオル、運動靴、飲み物

申込 8月27日（土）午前9時から電話または直接左記へ
★児玉児童センター ☎71・6805

「空き家の発生予防のために」ご利用ください！
相続おしかけ講座

空き家の相続に関する悩みはありませんか。県では、相続や認知症への適切な対策を周知、啓発するため「相続おしかけ講座」を実施しています。

行政書士や司法書士などの専門家が、地域の集まりなどに伺って、相続対策についてわかりやすく解説します。

対象 おおむね10名以上が集まる地域の高齢者向けサロンや自治会による集會等
内容 「もし遺言があったら」、「もし認知症の備えをしていたら」をテーマにした対話形式の講座

費用 講師派遣は無料
※会場使用料等は負担してください。

申込 申込書に必要事項を記入のうえ、開催希望日の1か月前までに都市計画課（市役所2階）へ

※申込書等、詳しくは県HPをご覧ください。



★都市計画課 ☎25・1136

遺跡見学会を開催！東本庄遺跡発掘調査の成果を公開！

日時 9月17日(土) 午前10時～午後2時30分

会場 東本庄遺跡（北堀433）

定員 120名（先着順）
申込 9月1日(木)から12日(月)までに電話で左記へ（土・日を除く）

★（公財）埼玉県埋蔵文化財調査事業団資料活用部
☎0493・39・5346
（受付 午前9時～午後5時）

Sports スポーツ

本庄オートム・ウォーク 2022

はにぼんチャレンジ対象事業

本庄オートム・ウォークは、9月からの3か月間、参加者がそれぞれ好きな時間、好きな場所を歩くウォーキングイベントです。

3か月間の記録をシートに記入して提出してください。抽選で本庄餅を使用した手工芸品等をプレゼントします。

開催期間 9月1日(木)～11月30日(水)

対象 どなたでも

※景品や提出方法等、詳しくは市HPまたは記録シート（8月18日(木)から市内公共施設等で配付）をご覧ください。



★スポーツ推進課 ☎25・1152



【本庄市スポーツ協会主催】第45回本庄市ソフトボール市民大会

日時 10月2日(日)～9日(日)

会場 東部スポーツグラウンド

対象 市内在住・在勤者で構成するチーム

内容 1部、2部、実年の部（トーナメント方式）

費用 6000円（市ソフトボール協会登録チームは4000円）

申込 9月17日(土)までに☐で左記へ

★市ソフトボール協会・星野 ☐hoshi4682@catnet.jp



【本庄市レクリエーション協会主催】第40回市民インディアカ大会

日時 9月11日(日) 受付 午前9時10分～

会場 カミケンシルクドーム

対象 市内在住・在勤者・市インディアカ協会員

費用 2000円（1チーム）
用意 運動できる服装、室内用運動靴

申込 8月17日(水)から9月4日(日)までに電話で左記へ

★市インディアカ協会・中村 ☎090・2544・9179

在宅当番医療機関変更のお知らせ

広報ほんじょう8月号21ページでお知らせしましたが、在宅当番医療機関に次のとおり変更がありました。

変更となる日程 8月21日(日) 変更前の医療機関

小林クリニック(朝日町2丁目) ☎23・3371

変更後の医療機関 鈴木外科病院(児玉町八幡山) ☎72・1235

※在宅当番医療機関は変更になる場合がありますので、事前にご確認のうえ、お出かけください。

9月の移動図書館

★図書館（本館） ☎24-3746

移動図書館『ほきいち号』は、新型コロナウイルス感染拡大防止のため、当面の間、学校外からの一般の方はご利用いただけません。

学校	日程	時間
本庄東小	9月7日(水)	午後1時30分～2時30分
本庄西小	9月22日(木)	午後1時10分～2時10分
藤田小	9月6日(火)	午後1時30分～2時30分
仁手小	9月27日(火)	午後1時25分～2時25分
旭小	9月15日(木)	午後1時20分～2時20分
北泉小	9月16日(金)	午後1時～2時
本庄南小	9月28日(水)	午後1時30分～2時30分
中央小	9月8日(木)	午後1時20分～2時20分
児玉小	9月21日(水)	午後1時30分～2時30分
金屋小	9月13日(火)	午後1時30分～2時30分
秋平小	9月14日(水)	午後1時30分～2時30分
共和小	9月9日(金) 9月29日(木)	午後1時～2時 午後0時45分～1時45分

降ひょうによる被災農業者の皆さんへ

農業災害支援給付金を支給します

★農政課 ☎ 25- 1 1 7 7

市では、降ひょう被害を受けた農業者への支援として、クラウドファンディング等により集まった寄附金を活用し、農業災害支援給付金を支給します。

◆対象 次のすべてに該当する市内在住の農業者

- 農産物を生産し、経営耕地面積が30アール以上ある、または令和元年以降に年間50万円以上を販売していること
- 6月2日に発生した暴風雨及び降ひょうにより農産物、農業生産施設が損傷し、その損失額の合計が10万円以上あること
- 申請時点で農業を継続していて、今後も継続する意思があること
- 市税に滞納がないこと
- 本市暴力団排除条例に規定する暴力団、暴力団員、暴力団関係者でないこと
- 他の市町村が実施する同種の支援事業を受けていないこと

◆給付額 5万円（1経営体につき）

◆申請について 次の①②のいずれかで申請

①受領会による申請

日時 8月31日(水)～9月6日(火)（土・日を除く）
午前10時～午後4時

会場 JA埼玉ひびきの本店1階ひびきのホール

②市窓口での申請

期間 9月7日(水)～12月28日(水)（開庁日に限る）

場所 農政課（市役所4階）、支所環境産業課（アスパアこだま2階）

◆提出書類

- 申請書類
- 確定申告書、決算書等の写し
- 通帳の写し（申請者名義のもの）

農業用生産施設に被害を受けた方へ

降ひょうによる農業用生産施設被害に対しては、別途助成を行います。ご検討の方は、事前要望調査のため、上記①の申請時に必ず申し出てください。



※詳しくは、農政課、支所環境産業課及び市HPで配付の申請書類をご覧ください。

市HP ▶



令和5年度 私立幼稚園・認定こども園入園説明会

詳しくは、各園へお問い合わせください。

認定こども園については、幼稚園（1号認定）として利用する場合のご案内です。



	園名	日時	電話番号	担当課
幼稚園	本庄青葉幼稚園	8月27日(土) 午前実施（要予約） ※詳しくは、園HPをご覧ください。	☎24-3510	学校教育課 ☎25-1149
	若泉幼稚園	9月14日(水) 午前10時～11時	☎21-5265	
	本庄すみれ幼稚園	少人数で随時実施（要予約） ※詳しくは、園HPをご覧ください。	☎22-4623	
認定こども園	コウガの森・共和	8月23日(火)、29日(月) 午後1時～3時	☎72-0104	保育課 ☎25-1128
	コウガの森・梅花	9月6日(火) 午後1時～2時	☎22-4474	
	本庄幼稚園	9月10日(土) ①午前9時30分～10時30分、②午前11時～正午（要予約）※詳しくは、園HPをご覧ください。	☎24-0189	
	児玉桜井幼稚園	9月22日(水) 午前10時～11時（要予約） ※詳しくは、園HPをご覧ください。	☎72-0443	
	本庄東幼稚園	10月15日(土) 午前10時～11時15分	☎22-2937	
	児玉の森こども園	9月1日(水)から随時見学を受付（要予約） ※詳しくは、園HPをご覧ください。	☎72-0186	
	本庄旭幼稚園	9月10日(土) 午前9時45分～10時30分 (受付 午前9時30分～)	☎24-3626	
	若草保育園	9月1日(水)から個別に実施（要問合せ）、見学は随時受付（要予約）	☎21-5001	
	秋平さくら保育園	9月20日(火)から随時見学を受付（要予約）	☎72-1167	

※秋平さくら保育園は、令和5年4月から認定こども園へ移行予定です。