



ほんじょう

HONJO CITY PUBLIC RELATIONS

おしらせ版

2/15

2023 No. 188

【編集と発行】本庄市企画財政部広報課 ☐kouhou@city.honjo.lg.jp
本庄市役所 ☎25-1111(代表)・FAX 21-8499・HP https://www.city.honjo.lg.jp/

News お知らせ

市議会第一回定例会を開催

期間 2月24日(金)～3月24日(金) (予定)

本会議、委員会を傍聴できます。市議会日より、市HPで会期日程をご確認ください。

傍聴の際は、議会事務局で受付を済ませ、マスクを着用して入場してください。体調不良の場合は傍聴をご遠慮ください。

※インターネット中継により本会議の視聴ができますので、ご利用ください。



本会議の視聴

★議会事務局 ☎25・1148

日曜日にマイナンバーカード申請をサポート

ドコモショップのスタッフが写真を撮影して申請をサポートします。

※マイナンバーカードを既にお持ちの方のマイナポイント申請のサポートについては、d払い、dカードとの連携を希望するのみ行います。

日時 2月19日(日)、26日(日)

午前8時30分～正午

会場 市役所1階市民ホール

用意 マイナンバーカード交付申請書(お持ちの方)

《受取について》

受取案内がご自宅等に届き次第、市役所またはアスパアこだまにお越しください。

※受取案内は約2か月を目途に送付します。また、市役所で月に1度、日曜日の交付も行っています。

★市民課マイナンバー担当 ☎25・1246



市HP

田中市営住宅の入居者を募集

トイレ、浴室をリニューアル! 田中市営住宅の入居者(7月入居予定)を募集します。※入居には収入が一定水準以内である事等の条件があります。

間取り 2K(4.5畳の居室2部屋、キッチン)、トイレ、浴室

募集戸数 13戸(多数の場合抽選)

※抽選の場合、4月に抽選会を行います。

申込 3月1日(水)から15日(水)までに入居申告書及び、必要書類を営繕住宅課(市役所2階)または支所環境産

業課(アスパアこだま2階)へ提出

※入居申告書は提出先で配付。

★営繕住宅課 ☎25・1141

国民健康保険の医療費通知について

市国民健康保険では、国民健康保険の医療費負担のしくみや皆さんの健康に関する認識を深めていただくため、年6回、医療費通知を送付しています。医療機関を適正に受診するために医療費通知をご利用ください。

医療費通知が届いたら、診療日数や金額に誤りがないかご確認ください。

この医療費通知は、医療費控除の申告に利用できます。

ただし、医療費控除の対象となるすべての受診について反映されない場合があります。その場合は、領収書に基づいて医療費控除の明細書を作成してください。

※医療費控除について詳しくは、国税庁HPまたは税務署へご確認ください。



国税庁HP

★本庄税務署 ☎22・2111、保険課 ☎25・1116

本庄すまいる日和2023 春夏版・事業者募集

観光振興の取組みとして、体験型観光プログラム「本庄すまいる日和2023・春夏版」を開催します。

この事業の実施にあたり、体験型観光プログラムを行う事業者の皆さんを募集します。

詳しくは、募集要項(商工観光課「市役所4階」及び市HPで配付)をご覧ください。

開催期間 6月10日(土)～8月27日(日)

要件 次のテーマのいずれかに該当するプログラムであること

①市内の観光資源の魅力を活かしたもの

②季節感や地域性、希少性など特別感を感じられるもの

③創意工夫をし参加者の満足感を得られるもの

申込 3月15日(水)までに左記HPから



市HP

★商工観光課 ☎25・1174

新型コロナウイルス感染拡大防止のため、施設利用や催し等へ参加の際は、マスクの着用、消毒、検温等にご協力をお願いします。また、掲載している催し等が中止・変更になる場合があります。市ホームページ、問い合わせ先へご確認ください。

学校給食費補助の申請をお忘れなく

物価高騰等に対する保護者負担軽減のため、令和4年11月から令和5年3月分の学校給食費相当額を補助します。

※本市市立の小中学校に在籍している方は、5か月分の給食費の口座引き落としが行われないため、申請は不要です。

補助内容

- ・小学校 4250円×5か月分（上限）
- ・中学校 5000円×5か月分（上限）

対象 市内在住の本庄市立以外の小中学校等に在籍している児童生徒の保護者

申請 3月1日(水)から15日(水)までに在籍を証明できる書類（生徒手帳不可）及び申請書（教育総務課「市役所4階」及び市HPで配付）を郵送または直接左記へ

※詳しくは、市HPをご覧ください。

★教育総務課 ☎25・1182



市HP

県立熊谷高等技術専門学校4月入校生募集

熊谷高等技術専門学校では、4月入校生の募集を実施しています。

○機械科

対象 概ね55歳未満の方

試験科目 筆記試験（四則計算等）、作文試験、面接試験

○自動車整備科

対象 概ね30歳以下で高等学校卒業（見込）以上の方

試験科目 筆記試験（高等学卒業程度の国語と数学）、面接試験

○建築科

対象 概ね30歳以下の方

試験科目 筆記試験（高等学卒業程度の国語と数学）、面接試験

○電気設備管理科

対象 どなたでも

試験科目 筆記試験（高等学卒業程度の国語と数学）、面接試験

【共通】

試験日 3月23日(木)

募集人数 若干名

※直前の募集で定員となった場合は実施しないことがあります。

申込 3月17日(金)までに願書を下記へ

★熊谷高等技術専門学校（機械科、自動車整備科、建築科）

☎048・532・6559、秩父分校（電気設備管理科）☎0494・221948



熊谷高等技術専門学校HP



秩父分校HP

福祉の仕事地域就職相談会

福祉の仕事は、安心して日々の生活が送れるように、また人の生きる喜びを支えるための魅力ある仕事です。

福祉の仕事を皆さんに知ってもらうため、就職希望者と社会福祉事業所との出会いの場を作る地域就職相談会を開催します。

※詳しくは、埼玉県福祉人材センターHPへ。

日時 3月17日(金) 午後2時～3時30分

会場 熊谷文化創造館「さくらめいと」（熊谷市拾六間111-1）

対象 次のいずれかに該当する方

- ・福祉の職場に就職を希望する方
- ・福祉の仕事に興味・関心のある方

ある方

・福祉の職場や資格について知りたい方

定員 50名（先着順）

費用 無料

申込 当日までに電話で左記へ

★埼玉県福祉人材センター

☎048・833・8033



埼玉県福祉人材センターHP

関東財務局の相談窓口

関東財務局では、金融取引や多重債務に関するトラブルについて、地域の皆さんから相談を受け付けています。ひとりで悩まずに、まずはご相談ください。

費用 無料

○詐欺的な投資勧誘に関する相談

☎048・613・3952

○ヤミ金融業者等に関する相談

☎048・600・1151

○電子マネーや暗号資産に関するトラブル

☎048・600・1152

○多重債務相談（借金返済の悩み相談）

☎048・600・1113

○新型コロナに関する金融相談

☎048・615・1779

★関東財務局

☎048・600・1113

Event 催し・講座

はじめての手話教室

手話に親しみ、コミュニケーションとして活用してもらうため、手話教室を開催します。

日時 3月13日(月) 午後2時～4時

会場 障害福祉センター会議室

対象 はじめて手話を習う方

内容 手話を使った簡単なあいさつ、自己紹介、日常会話など

定員 10名(多数の場合抽選)

費用 無料

申込 2月20日(月)から28日(火)までに、電話・FAX・または直接左記へ

※FAX、☐の場合は氏名、連絡先を明記してください。

★障害福祉課 ☎25・1125、

FAX 23・1066、☐ syougai@city.honjo.lg.jp

city.honjo.lg.jp

電話やメールで防災行政無線を確認できます

★危機管理課 ☎ 25-11184

市では防災行政無線で放送した内容をメールでお知らせするメール配信サービスや電話で確認できる自動応答サービスを行っています。

◆メール配信サービス

登録方法

① bousai.honjo-city@raidan.ktaiwork.jp へ空メールを送信（下記コードからも送信できます）

②送られてきた案内メールに沿って、登録

③防災行政無線の放送があったときに内容がメールで届きます

◆行政無線自動応答サービス

次の番号から一部を除く放送内容が確認できます。

☎ 22-1351 (有料) ☎ 0120-17-8426 (無料)



登録

避難、はよ逃げる

セルディピアノ試弾会

ホールの舞台上で演奏を体験してみませんか。

日時 3月8日(水)～12日(日)

午前9時～午後8時

※演奏は1人1時間まで。

会場 セルディ

対象 ピアノ演奏の好きな方

※中学生までは保護者または代理の方の付き添いが必要です。

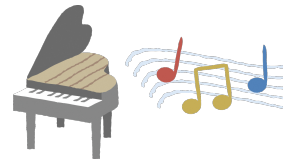
定員 30名程度（先着順）

費用 無料

申込 2月24日(金)から電話ま

★セルディ ☎ 72・8851

たは直接左記へ



川のシンポジウム2023

川をフィールドにした活動を行っている小学生・高校生を発表や、専門家による講演などを通して、川を取り巻く

環境について一緒に考えましょう。

日時 3月11日(土) 午後1時～2時30分

会場 早稲田リサーチパーク・コミュニケーションセンター、オンライン会場（Zoom）

対象 どなたでも

定員 早稲田リサーチパーク・コミュニケーションセンター会場 50名（先着順）、オンライン会場 100名（先着順）

費用 無料

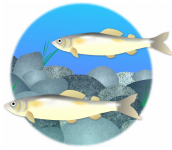
申込 3月6日(月)までに左記フォームへ

※オンライン会場の方には、視聴URLをメールで送信します。端末によっては迷惑メールに分類されることがありますのでご注意ください。

★(公財) 本庄早稲田国際リサーチパーク ☎ 24・7455 (平日午前9時30分～午後5時)



申込フォーム



ダンボール工作教室

ダンボールを使って、オリジナルのえんぴつ立てを作ります。

日時 3月11日(土) 午後1時30分～2時30分

会場 児玉児童センター（アスパアこだま1階）

講師 竹内 芳江 先生

対象 小学生

定員 10名（先着順）

費用 100円（当日集金）

用意 汚れてもよい服装、手拭き用タオル、飲み物

申込 2月25日(土)午前9時から電話または直接左記へ

★児玉児童センター ☎ 71・6805

あたまとからだの体操遊び教室

みんなで楽しくあたまとからだを鍛えましょう。付き添いの保護者も参加できます。

日時 3月18日(土) 午後2時～3時

会場 日の出児童センター



友だち登録者2万7,000人突破 本庄市LINE公式アカウント

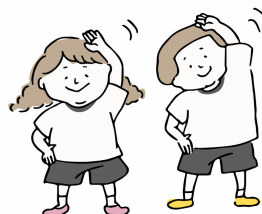
★広報課 ☎ 25-11155

市からのお知らせや新型コロナワクチン接種情報など便利に受け取れます。市HPにも簡単にアクセスできます。

友だち登録はこちらから▶



講師 入 美由紀 先生
対象 小学生
定員 10名（先着順）
費用 無料
用意 運動する服装、上履き、汗拭き用タオル、飲み物
申込 3月4日(土)午前9時から電話または直接左記へ
★日の出児童センター ☎ 21・0420



チリメンモンスターをさがせ!

ちりめんじゃこに混じっている小さな生き物（チリメンモンスター）から、海の環境や生き物のことを一緒に考えよう。めずらしい生き物はオリジナルしおりにしてみよう。

日時 3月21日(祝) ①午前10時～11時30分、
②午後1時30分～3時

※①②いずれかを選択。

会場 早稲田大学本庄高等学院美術室

講師 早稲田大学本庄高等学院生

対象 小学生と保護者

※小学5年生以上は児童のみの参加もできます。

定員 各30名 **費用** 無料

用意 新聞紙、先の細い箸（ピンセット）など

※詳しくは、参加者に別途お知らせします。

申込 2月27日(月)午前10時から下記フォームへ

★(公財)本庄早稲田国際リサー

チパーク ☎24-7455 (平

日午前9時30分～午後5時)



申込フォーム

埼玉県立川の博物館(かわはく)

①春期企画展「荒川今昔写真展」
荒川の明治以降の古写真と現在の状況を比べて展示します。

日時 3月25日(土)～5月7日

(日) 午前9時～午後5時

場所 埼玉県立川の博物館第2展示室

②講演会「荒川・源流から東

京湾まで」

『大河紀行 荒川』の著者

である伊佐久三四郎氏が、荒

川について語ります。

日時 3月26日(日) 午後1時

30分～3時

場所 埼玉県立川の博物館ふ

れあいホール

定員 50名(先着順)

費用 無料

申込 3月25日(土)までに電話

で埼玉県立川の博物館へ

【①②共通】

入館料 一般 410円、学

生 200円、未就学児

無料

★埼玉県立川の博物館

☎048・581・7333



かわはくHP

Sports

スポーツ

はにほんチャレンジ対象事業

春のウォーキング教室

日時 3月12日(日) 午前8時

30分～正午

※小雨決行。

会場 市役所北側駐車場

講師 市スポーツ推進委員

対象 小学4年生以上の市内

在住・在勤・在学者

※小学生は保護者同伴。

内容 元小山川Aコース(約

5km)、Bコース(約8km)

※いずれかを選択。途中で筋

力アップ(スローピング、イ

ンターバル速歩等)講習を実

施。

定員 60名(先着順)

費用 無料

用意 歩きやすい服装、運動

靴、リュックサック、雨具、

飲み物など

申込 2月22日(水)から電話で

左記へ

★スポーツ推進課

☎25・1152

お詫びと訂正①

広報ほんじょう2月号に掲載した、くらしの情報stationの記事の内容に次のとおり誤りがありました。お

詫びして訂正します。
訂正内容 20ページ「映画上
映会」の上映作品

誤

・1回目 母 小林多喜二の
母の物語

・2回目 われ弱ければ 矢
嶋樞子伝

正

・1回目 われ弱ければ 矢
嶋樞子伝

・2回目 母 小林多喜二の
母の物語

★本庄市民文化会館

☎24・2841

お詫びと訂正②

本号に折り込んでいる「本
庄市民生委員・児童委員だよ
り令和4年一斉改正号」の内
容に次のとおり誤りがありま
した。お詫びして訂正します。

訂正内容 4ページ旭地区民
生委員・児童委員協議会

横山 雅文氏の担当区欄

誤 小島2丁目2・3・6・7・
10 小島2丁目2・3・6・7・
10 小島2丁目2・3・6・7・
6・10番

正 小島2丁目2・3・6・7・
10 小島2丁目2・3・6・7・
10 小島2丁目2・3・6・7・
10 小島2丁目2・3・6・7・
9の1部・10番

★地域福祉課 ☎25・1127