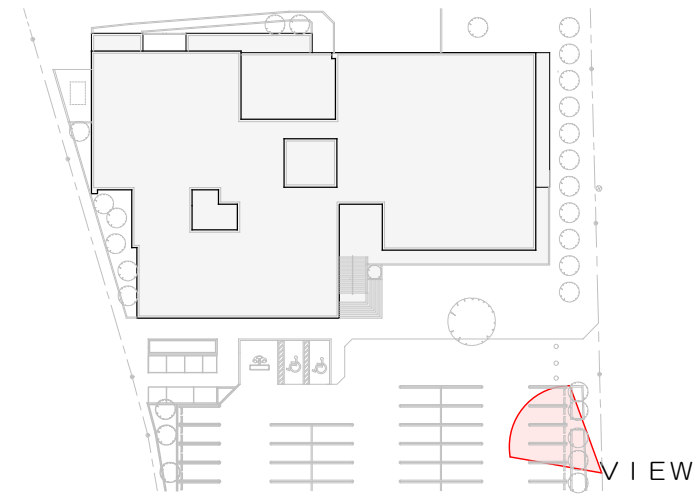


市民プラザ跡地公共施設建設基本・実施設計業務

基本設計説明書（概要版）



銀座通り踏切方面から見たイメージ図

市民プラザ跡地公共施設 基本設計説明書（概要版）

INDEX

1 基本設計方針

- 1-1 基本理念
- 1-2 7つの機能
- 1-3 施設整備方針

2 施設基本計画

- 2-1 配置計画
- 2-2 ユニバーサルデザイン
- 2-3 環境配慮計画
- 2-4 外装計画

3 計画概要

4 配置計画図

5 平面計画図

- 5-1 1階平面計画図
- 5-2 2階平面計画図
- 5-3 3階平面計画図
- 5-4 R階平面計画図

6 立面計画図・断面計画図

- 6-1 立面計画図
- 6-2 断面計画図

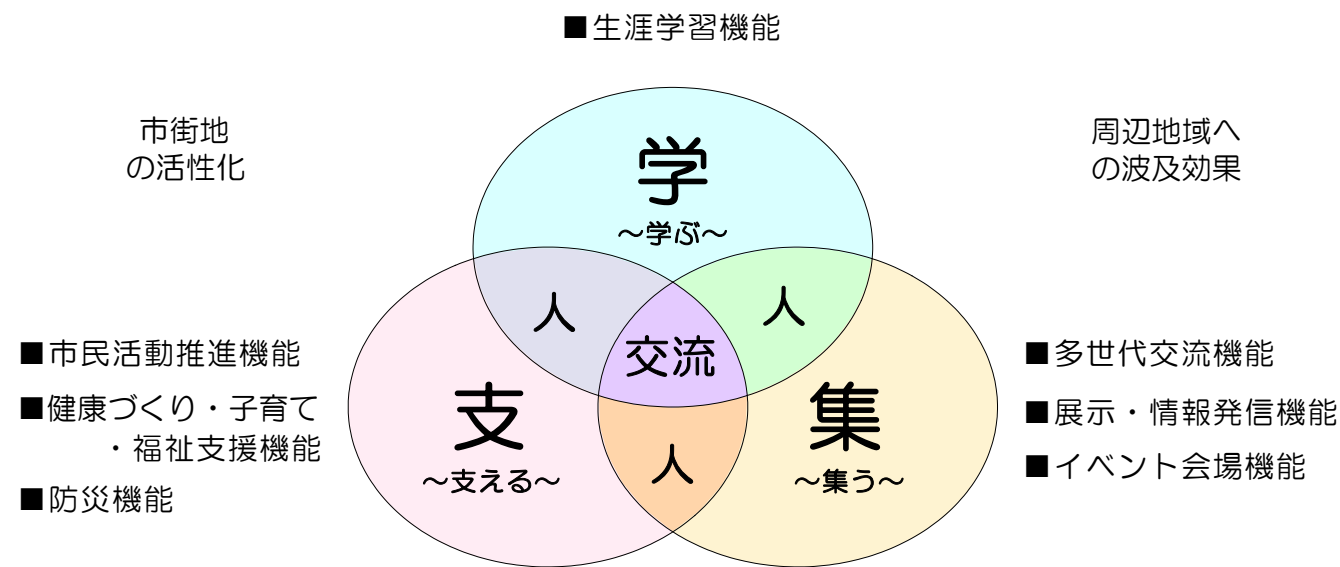
1-1 基本理念

学習・文化活動などの「学ぶ」ための機能、世代を超えて人と人が出会い、誰もが気軽に「集う」ための機能、健康づくり、子育て、福祉から防災等の面で、市民を「支える」ための機能を備えた誰もが利用しやすい施設を目指します。

「学ぶ」「集う」「支える」の3つの基本理念の中、「生涯学習機能」「市民活動推進機能」「健康づくり・子育て・福祉支援機能」「多世代交流機能」「展示・情報発信機能」「イベント会場機能」「防災機能」の7つの機能を有し、人と人が出会う交流の場をつくります。

統合予定の中央公民館とコミュニティセンターの機能を本施設に複合化することによる相乗効果により新たな出会いを創造し、まちの活気と賑わい、周辺地域への波及効果と市街地の活性化に寄与できる施設計画を行います。

基本理念コンセプト図



1-2 7つの機能

■生涯学習機能

- ・市民に親しまれる文化活動の拠点

■市民活動推進機能

- ・ボランティア団体やNPO法人と連携したまちづくりの推進
- ・市民との協働によるまちづくりの拠点

■健康づくり・子育て・福祉支援機能

- ・新たな子育て世代の定住化を促進
- ・健康づくり・子育て・福祉支援に関する活動の場の提供
- ・誰もが健やかに安心して暮らせるまちづくりの推進

■多世代交流機能

- ・世代を超えて多くの人が集まる交流の拠点
- ・誰もが利用しやすい施設

■展示・情報発信機能

- ・市をPRするシンボリックなものの展示
- ・市内回遊ルートの拠点
- ・市内外へ歴史・文化・観光の情報発信
- ・児玉郡市内の広域観光ルートのPR拠点

■イベント会場機能

- ・地域活性化イベントの拠点
- ・駐車場としての機能

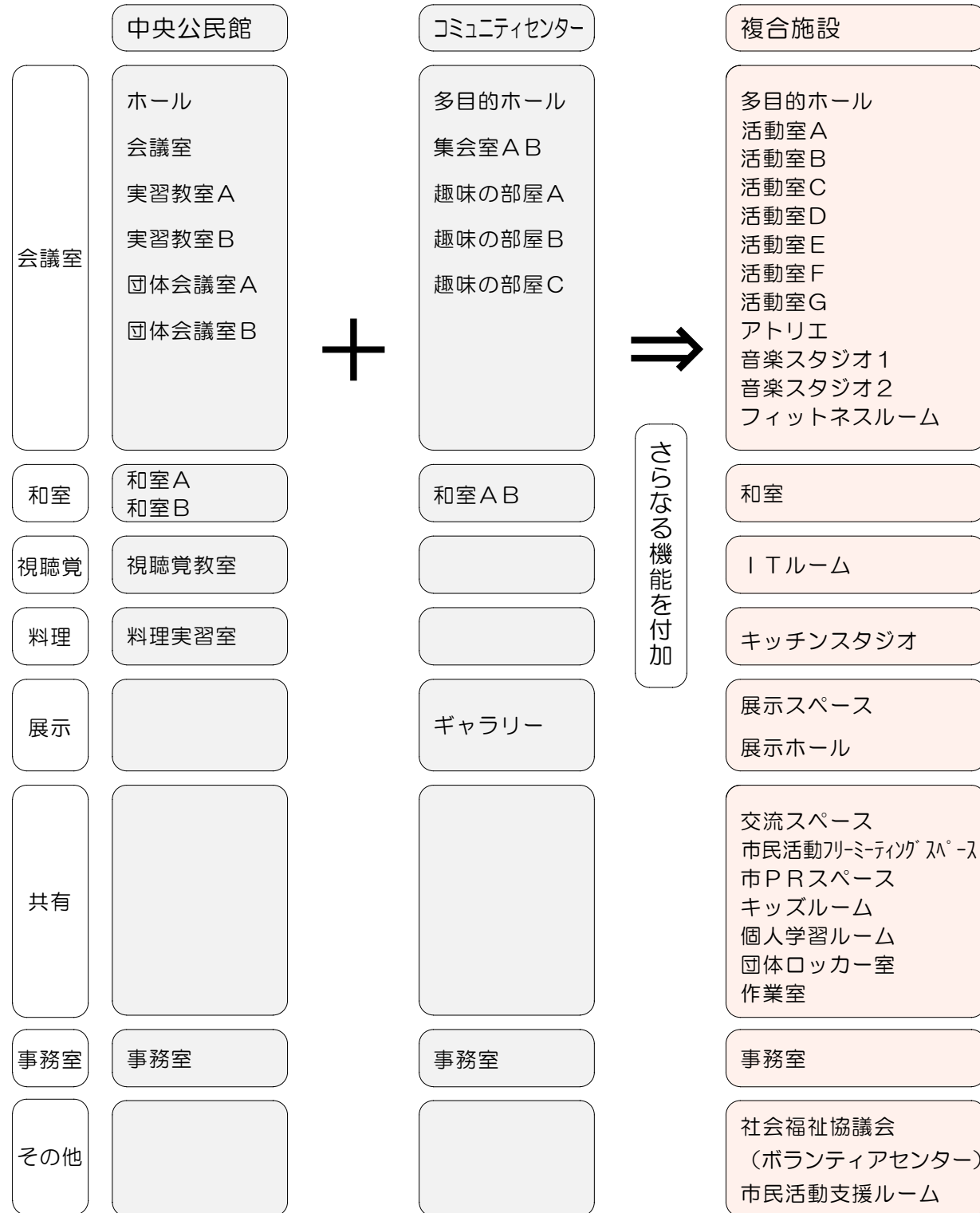
■防災機能

- ・地域の一時避難場所としての機能
- ・防災倉庫の整備

1-3 施設整備方針

多種多様なニーズに対応できる部屋を、団体の専用区分は設けず、各部屋を分け隔てなく利用できるようにします。また、施設での活動を通して、交流の輪が広げられる空間として計画します。

本施設建設により統合予定の公共施設である中央公民館とコミュニティセンターの機能を受け継ぎ、さらなる機能を付加し、市内で活動する様々な団体や個人が多種多様な活動を行える施設として計画します。



「学」

～学ぶ～
●生涯学習機能

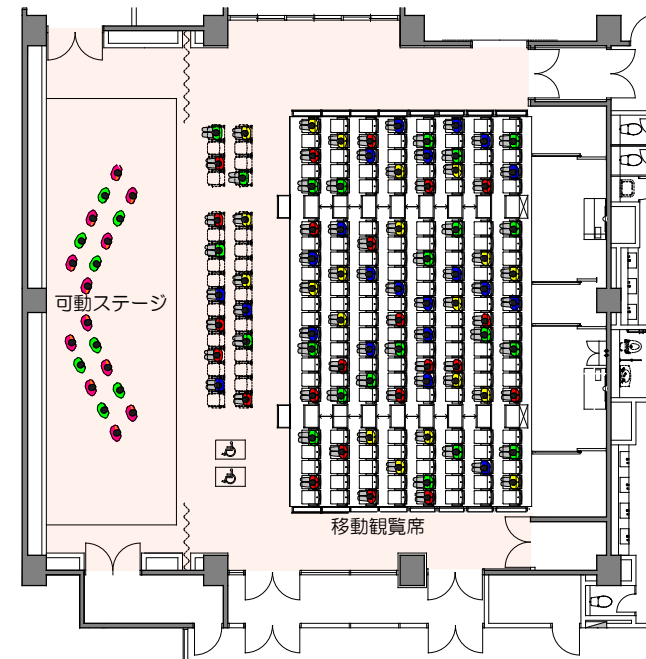
< 生涯学習機能 >

中央公民館の機能とコミュニティセンターの機能を分け隔てなく混ぜ合わせ、連携させることにより相乗効果を生み出し、多彩な部屋を有効活用できるような施設計画とします。

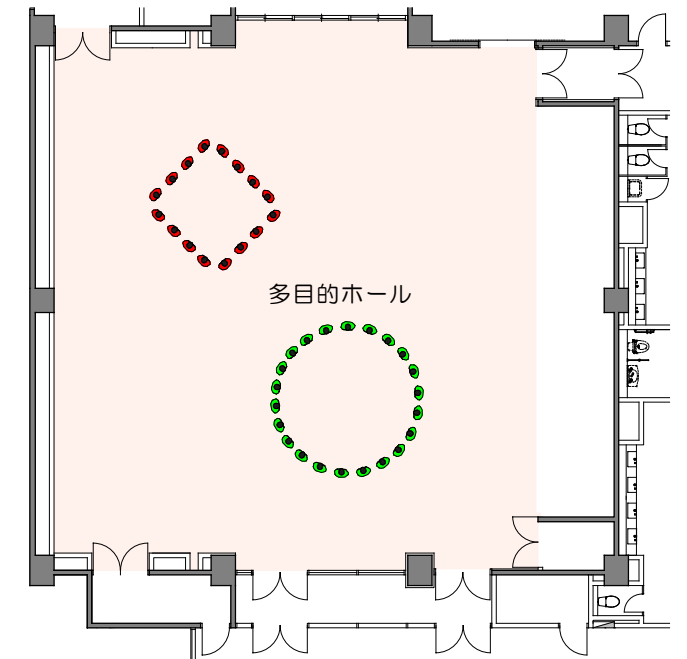
～ 1 階 ～

■多目的ホール

- ・講演会、式典、発表会、軽運動が行える多目的なホールとして計画します。
- ・移動観覧席と電動式昇降ステージを使用することにより、講演会、式典などが行えます。また、土間（平場）として利用することにより、ダンスや軽運動などを行うことが可能となります。



移動観覧席を使用し、講演会を行うパターン



平土間にし、ダンスや軽運動を行うパターン

■フィットネスルーム

- ・大鏡・ピアノなどを備えた部屋とし、軽運動（ダンス・太極拳・健康体操等）が行える部屋として計画します。
- ・近接する多目的ホールの準備室及び控室の役割も担う部屋として計画します。

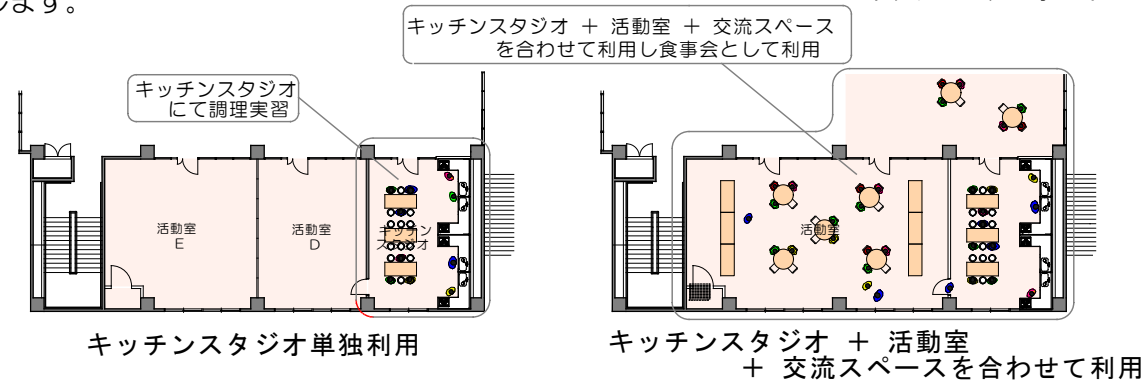
～ 2 階 ～

■キッチンスタジオ

- ・地域に根ざした食生活の改善から新しい食文化の育成など、グループ学習・個人学習ができる調理台をしつらえます。
- ・活動室や交流スペースと連携し料理教室や食事会等で利用できる明るく開放的な調理室として計画します。
- ・調理活動だけでなく、調理を行わない活動にも転用できる部屋とします。



キッチンスタジオのイメージ



～ 3 階 ～

■音楽スタジオ 1、音楽スタジオ 2

- ・小グループによる音楽の活動（合唱・吹奏楽・カラオケ・バンド等）が行える専用室として計画します。
- ・楽器から発生する音を考慮し、前室を設け防音仕様とし、隣接した位置に器具庫を配置した計画とします。



音楽スタジオのイメージ

■個人学習ルーム

- ・ブース付きの机を配置し、個人学習が集中して行える、静かで落ち着いた空間として計画します。



個人学習ルームのイメージ

■ITルーム

- ・パソコンなどを利用することができ、プロジェクター等の設備が整った会議室として計画します。



ITルームのイメージ

■アトリエ

- ・流し台を設置し、絵画や工作など様々な制作活動や実習活動が可能な部屋として計画します。
- ・制作活動だけでなく、その他の活動も行うことができる部屋とします。

■和室

- ・12畳程度の畳敷きの部屋とし、水屋を備えた茶道もできる和室として計画します。
- ・緊急時の救護室、休憩室等幅広い用途で利用できる部屋として計画します。

～ 2 階・3 階 ～

■活動室

- ・様々な分野の団体活動を支える活動室を計画します。大・中・小の様々な大きさの部屋をつくり、可動間仕切り壁で部屋の広さを調整できる計画とします。

■団体ロッカー室

- ・登録した市民活動団体等が有料で借りることができるロッカー室を計画します。

※図中のイメージ写真はワークショップに提示した参考写真です。

「集」

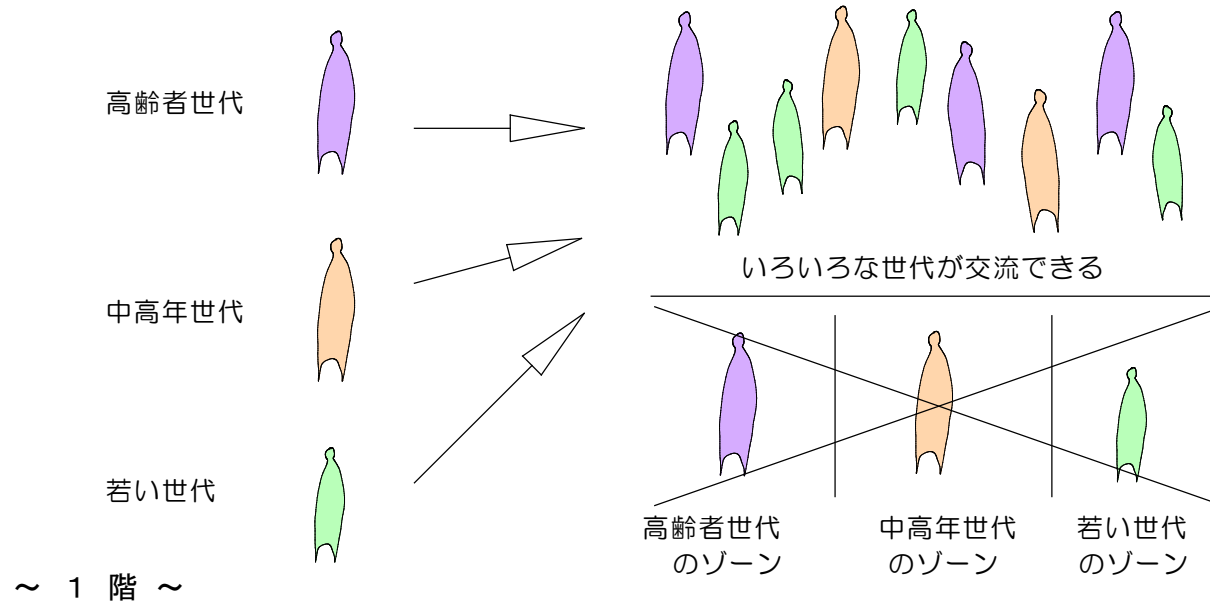
～集う～

- 多世代交流機能
- 展示・情報発信機能
- イベント会場機能

< 多世代交流機能 >

- ・幅広い年齢層の人々が出会い、ふれあい、学び合うことができる施設を目指します。
- ・本施設で行われる催しや地域の話題など、誰でも気軽に利用してもらえるような施設を計画します。

多世代交流機能 コンセプト図



■交流スペース

- ・交流スペースを中心とし、ショップスペース、展示ホール、南側の小イベント広場、北側の小公園とも一体利用できる計画とし、人々のにぎわいが創出できる計画とします。
- ・展示スペースは、絵や手芸など地域の方や施設を利用する方の作品等が展示できる計画とします。
- ・銀座通り側は全面ガラス張りとし、交流スペース全体が商店街を行き交う人々から視覚的に見え、誘い込むことができるしつらえとします。

～ 2階 3階 ～

■交流スペース

- ・交流スペースを各階の動線が交わる中心に配置し、各活動室との連携もとれる計画とします。



1階交流スペースのイメージ図

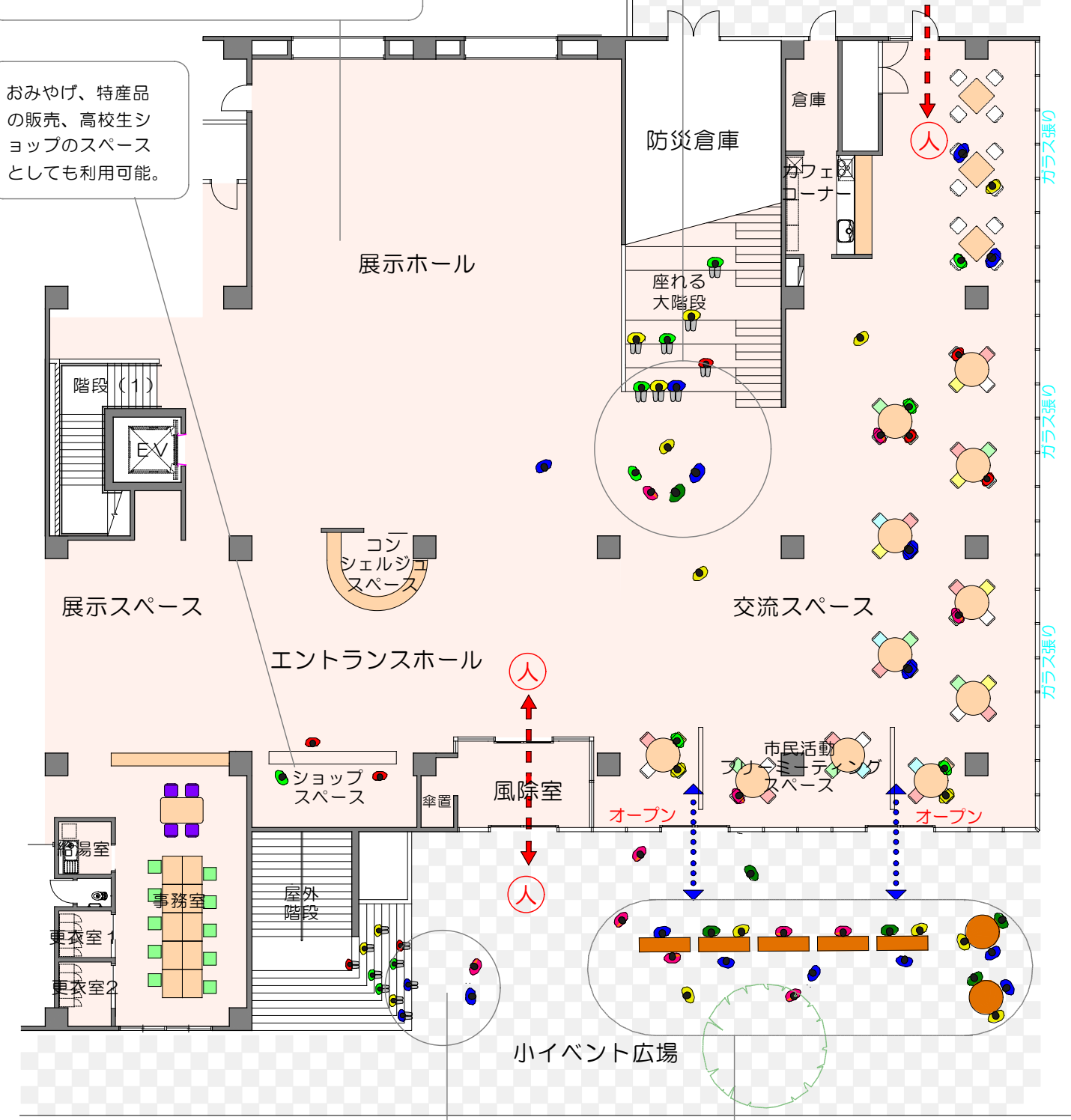
< 1階 >

■交流スペースの利用イメージ

展示ホールにて小イベントを行うことも可能な計画とします。

おみやげ、特産品の販売、高校生ショップのスペースとしても利用可能。

座れる大階段を観客席として利用し、小イベントを行えるスペースとします。



階段が客席の代わりにもなり、小さなミニ劇場的な利用が可能な計画とします。

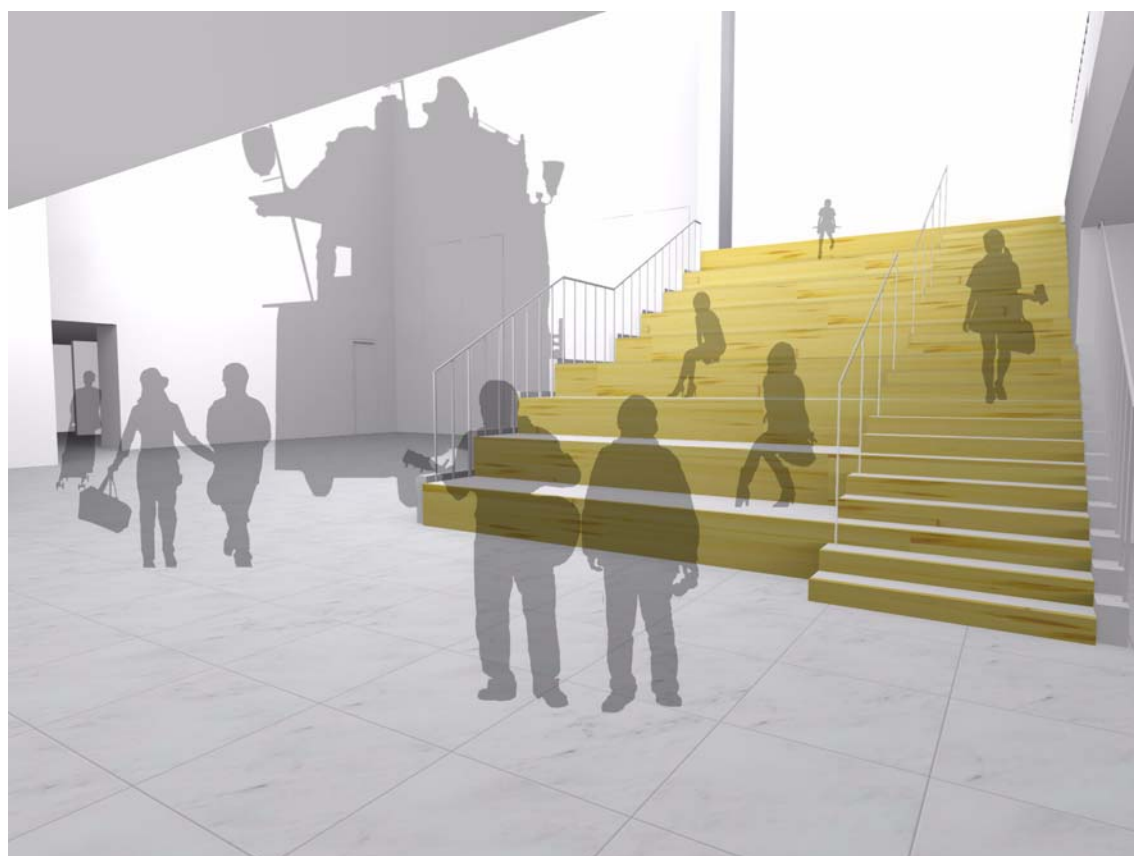
小イベント広場は貸しショップの出店スペースや朝市、バザーができるスペースとして利用できる計画とします。

<展示・情報発信機能>

～ 1 階 ～

■展示ホール

- ・建物の中央に天井高約10.5mの吹抜け空間のある展示ホールをつくり、本庄市内にある山車の展示を行うことができる計画とします。
- ・交流スペースや展示スペースと連携させ、工芸品や芸術品の展示、様々な催しも行うことができる多目的な展示空間として計画します。



交流スペースから展示ホールを望んだイメージ図

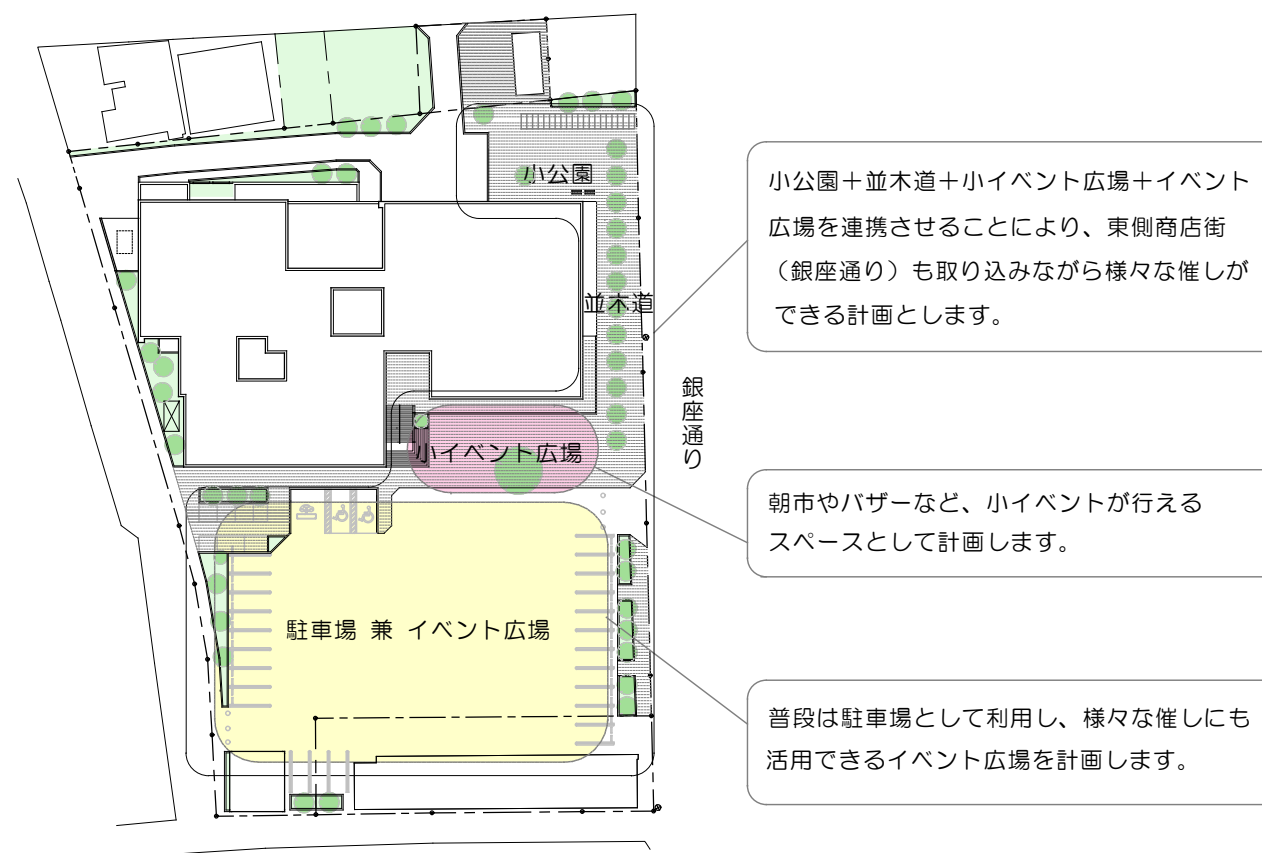
■市PRスペース

- ・展示ホールに隣接する位置に、市のPRスペースを設け、市の観光の情報発信の拠点として計画します。

<イベント会場機能>

■駐車場 兼 イベント広場

- ・本庄祭りなど大規模な催しが行えるイベント広場と、朝市やバザーなど小規模な催しが行える小イベント広場を計画します。



配置計画図

小公園+並木道+小イベント広場+イベント広場を連携させることにより、東側商店街（銀座通り）も取り込みながら様々な催しができる計画とします。

朝市やバザーなど、小イベントが行えるスペースとして計画します。

普段は駐車場として利用し、様々な催しにも活用できるイベント広場を計画します。

本庄まつりの風景



「支」 ～支える～
 ●市民活動推進機能 ●健康づくり・子育て・福祉支援機能 ●防災機能

＜ 市民活動推進機能 ＞

～ 1 階 ～

■市民活動フリーミーティングスペース

・交流スペースと外部小イベント広場に面した配置とし、簡単な打合わせや作業で気軽に市民活動が行えるスペースとして計画します。



市民活動フリーミーティングスペースのイメージ

～ 3 階 ～

■市民活動支援ルーム

・NPOやボランティア団体等が専用で使用できる貸し事務所スペースとして計画します。



市民活動支援ルームのイメージ

■作業室

・コピー機や作業台等をしつらえ、市民活動団体のチラシやポスター制作などができるスペースとして計画します。



作業室のイメージ

＜ 健康づくり・子育て・福祉支援機能 ＞

～ 1 階 ～

■キッズルーム

・子ども連れでも安心して施設内で活動できるように、子どもの遊び場としてキッズルームを設置します。

～ 2 階 ～

■社会福祉協議会（ボランティアセンター）

・地域の福祉向上に向けてボランティアなど様々な活動を支援する社会福祉協議会の事務室及び相談室を計画します。

～ 2 階・3 階 ～

■活動室

・誰もが健やかに安心して暮らせるまちづくりの推進に向けて、健康づくり・子育て・福祉支援に関する市民団体の活動の場を提供できる計画とします。

＜ 防災機能 ＞

～ 1 階 ～

■一時避難場所

・1階 多目的ホール、ホワイエ、キッズルーム、エントランスホールを災害時において、地域住民が一時的に避難できる計画とします。

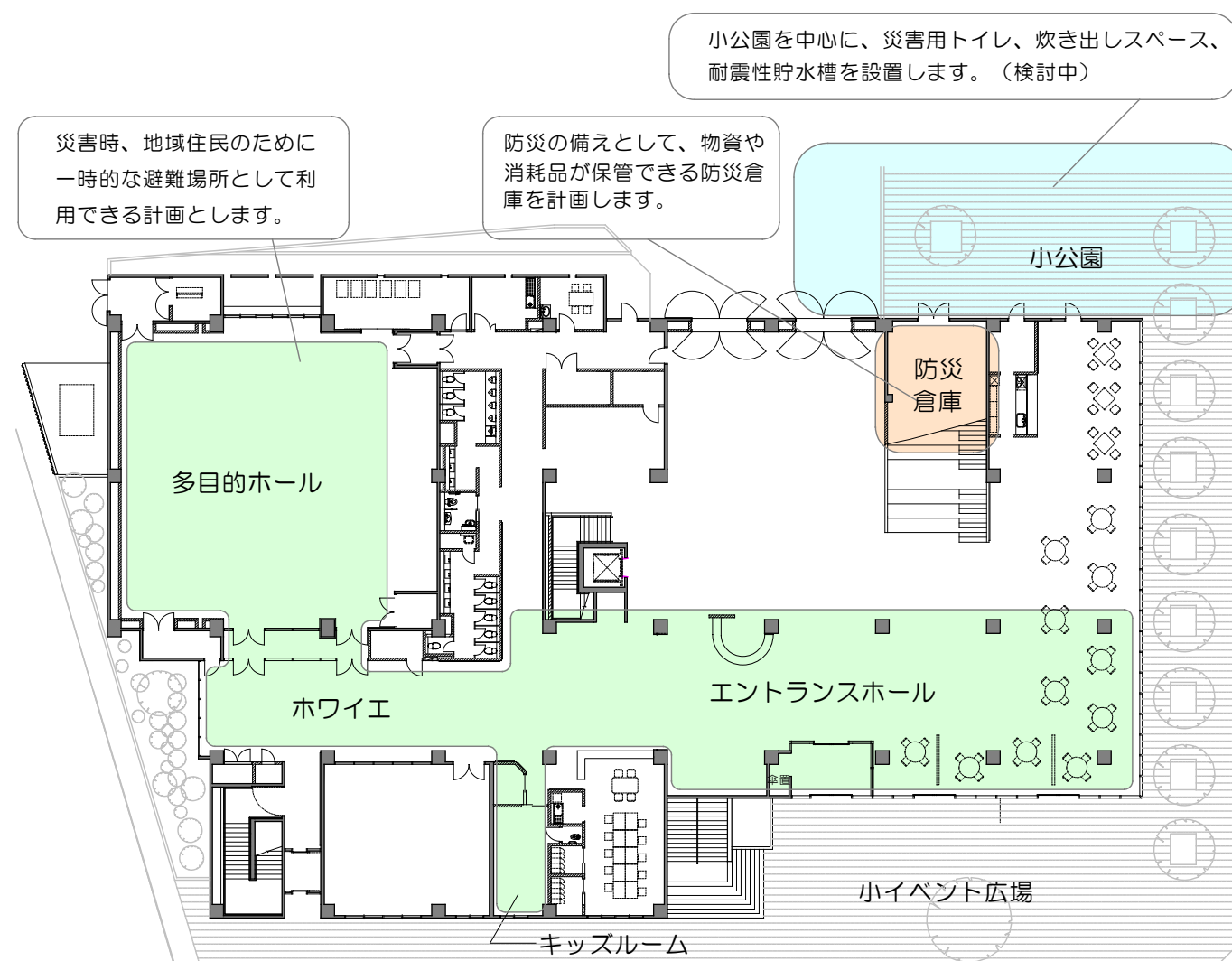
■防災倉庫

・防災の備えとして、様々な物資や消耗品が保管・備蓄できる計画とします。

～ 屋 外 ～

■その他

外部には、災害用トイレ、炊き出しスペース、耐震性貯水槽を設置する計画とします。



※図中のイメージ写真はワークショップに提示した参考写真です。

2-1 配置計画

■建物配置計画

- ・ 駐車場 兼 イベント広場をまとまりのあるスペースとして確保することを前提とした建物配置計画とします。
- ・ 敷地北側に複合施設を配置し、日当りのよい南側に駐車場 兼 イベント広場を配置した計画とします。また、イベント用倉庫を既存建物の西側に配置します。
- ・ 小公園を北側に配置し、北側道路と東側道路からのアプローチが可能な計画とします。
- ・ 外部トイレを小公園付近に配置し、複合施設の開館時間外でも利用できる計画とします。

■動線計画

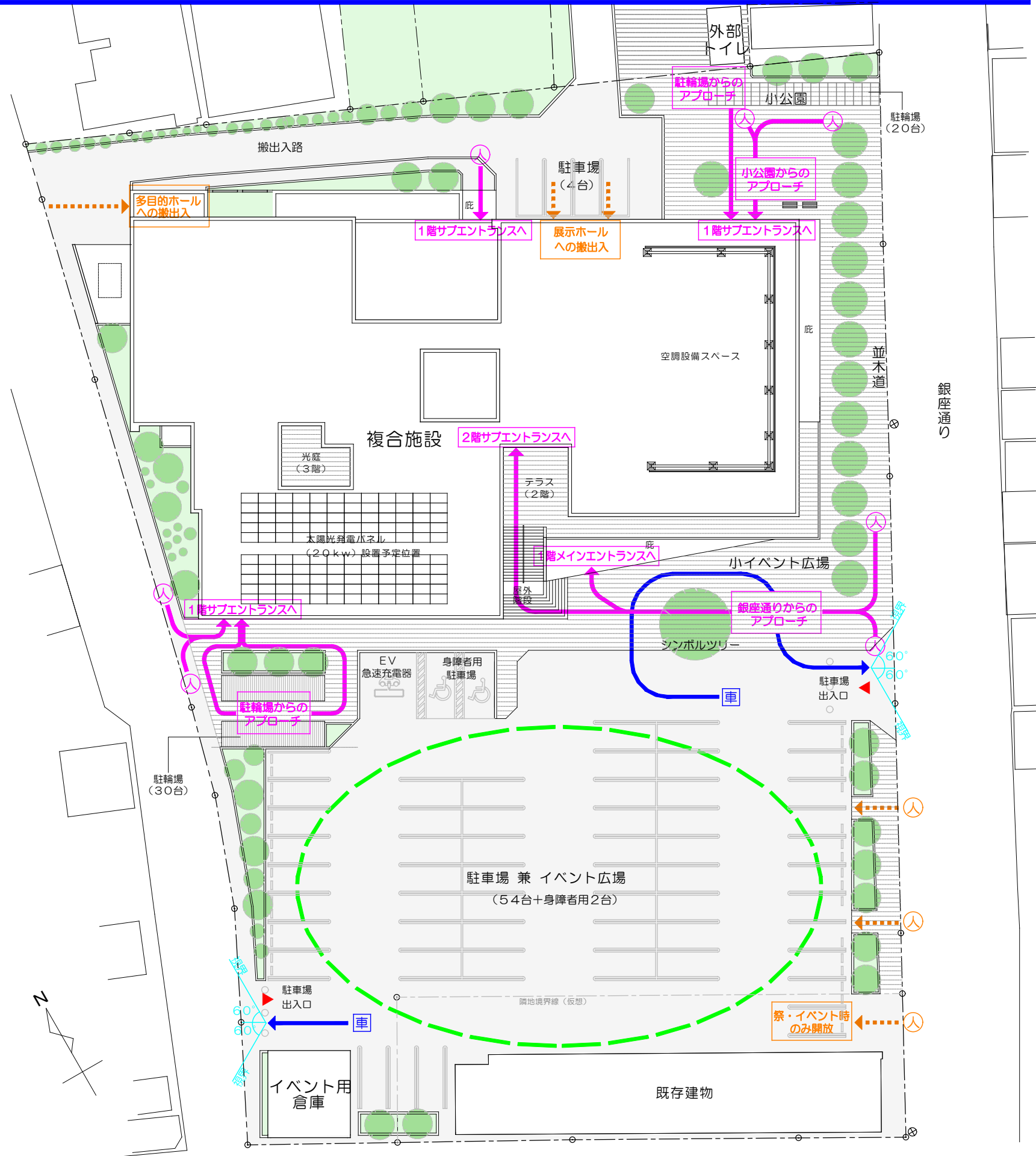
- ・ メインエントランスを1階南側に配置し、サブエントランスを1階南側及び北側（2ヶ所）、2階南側に配置します。東側道路（銀座通り）、西側道路、北側（小公園）からの利用者に対してアプローチしやすい計画とします。
- ・ 車両動線は、東側（銀座通り）、西側の2ヶ所からアプローチができる計画とします。
- ・ 自動車を利用して訪れる高齢者や身障者等の方がスムーズに乗降できるように、シンボルツリーを中心として車寄せを設けます。
- ・ 北側搬出入路より、展示ホール及び多目的ホールへの搬出入が行える計画とします。

■駐車場・駐輪場計画

- ・ 駐車台数は56台（一般車用54台+身障者用2台）、北側バックヤードに4台設け、合計60台計画します。駐輪場は建物南側に30台（屋根付き）と、北側的小公園に20台計画します。
- ・ 駐車場は見通しの良い平面計画とします。イベント・祭り時を考慮し、駐車場の端以外は車止めブロックを無しとして計画します。

2-2 ユニバーサルデザイン

- ・ あらゆる世代の人々が利用する本施設において、小さな子どもから乳幼児を抱えた主婦、高齢者の方々など、ユニバーサルデザインの観点から誰もが使いやすい施設づくりを目指します。

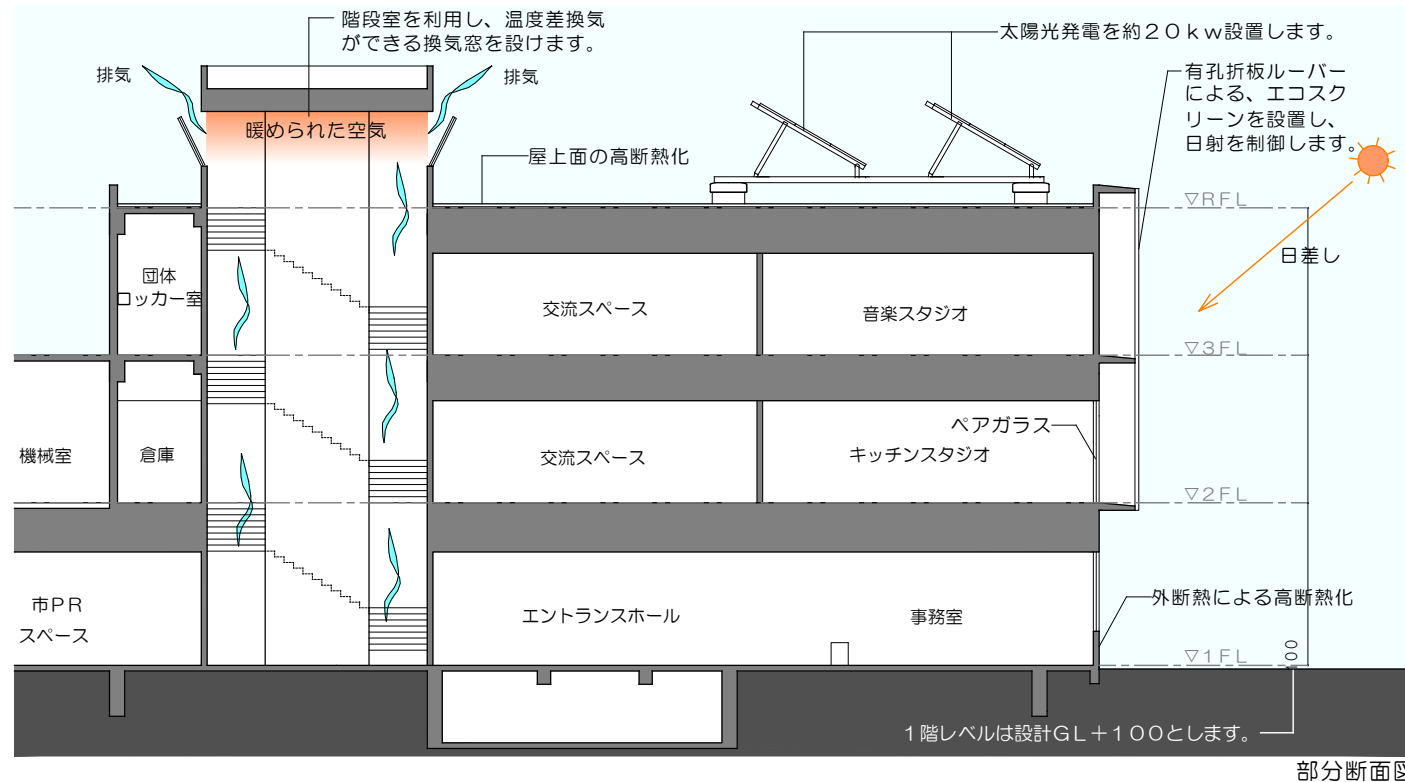
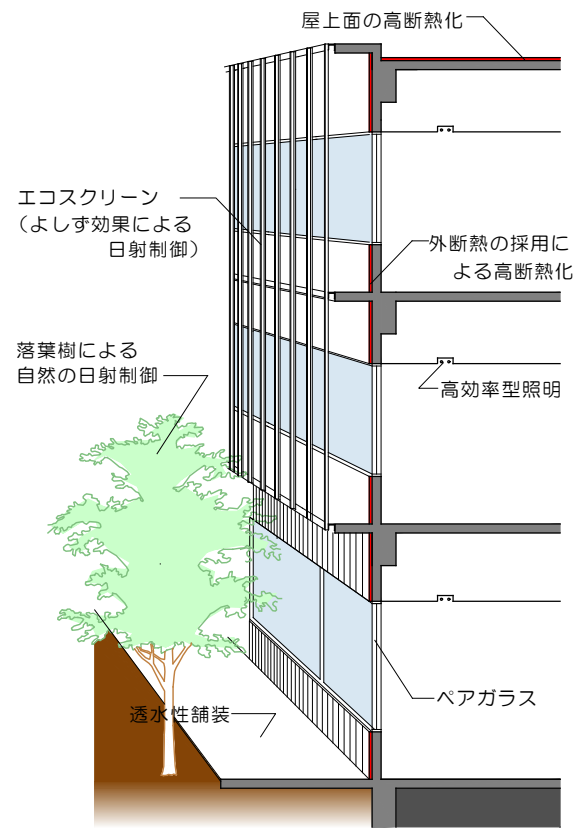


2-3 環境配慮計画

- ・環境にやさしく、人にやさしい施設づくりを目指します。
- ・外壁面と屋上面は外断熱とし、高断熱化を図る計画とします。
- ・開口部は有孔折板ルーバーによるエコスクリーンを設けることにより、日射制御（よしず効果）を行います。また、ガラス面はペアガラスを採用し、開口部の断熱効果を高めた計画とします。
- ・省エネ化と再生可能エネルギーを積極的に導入した施設計画とし、下記に示す環境配慮項目を検討します。

<環境配慮検討項目>

「光」 のエコ	・太陽光発電 ・自然採光+明るさセンサー ・人感センサー ・高効率型照明器具
「風」 のエコ	・自然通風の促進 ・温度差換気 ・風力発電
「水」 のエコ	・気化熱利用（ドライミスト） ・透水性舗装 ・節水器具
「熱」 のエコ	・高断熱化 ・開口部の日射制御 ・開口部の高気密化 ・クールピット（検討中）
「緑」 のエコ	・敷地内緑化 ・落葉樹による日射制御システム



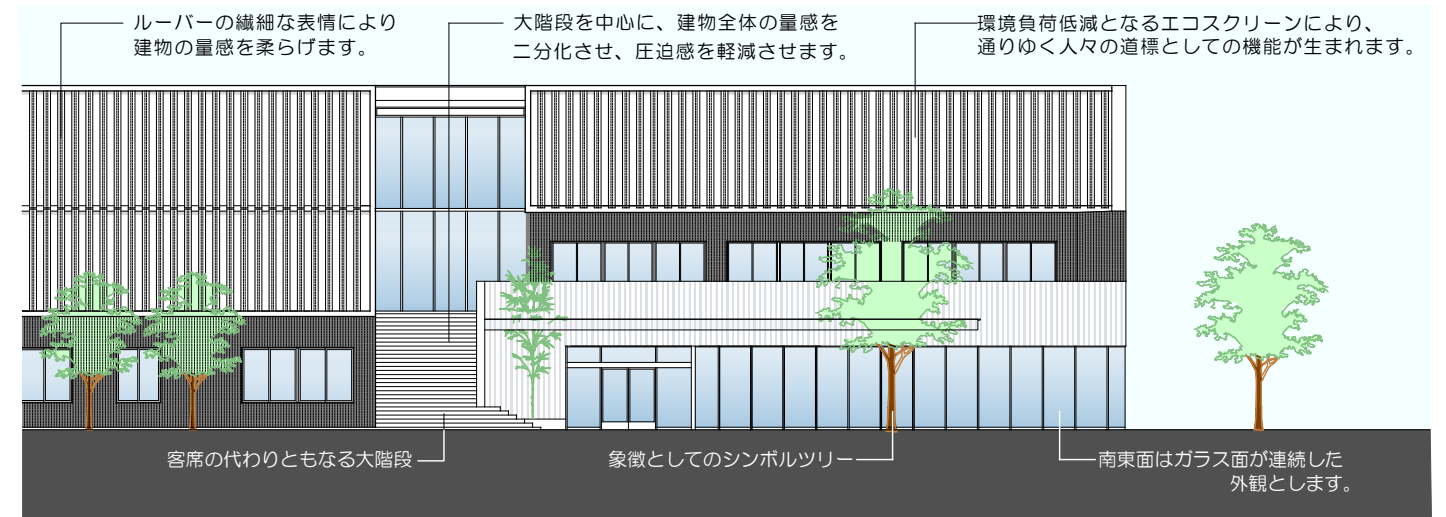
部分断面図

2-4 外装計画

- ・市街地の中心に建つ複合施設として、街並みを活性化させ、時代を先導させる存在感のある立面計画とし、新しい景観を創り出す建築を目指します。
- ・日本の昔ながらの建物の色でもある、白～灰～黒を基調とした外装とし、現代的な表情をつくりながらも街並みと調和させ、本庄まつりの山車の集まる場所として「和」を感じられる外観づくりを目指します。



- ・環境負荷低減の意味も含めた有孔折板ルーバーによるエコスクリーンは、新しい現代的なファサードをつくります。日本の伝統的な手法でもある「よしず効果」により、環境負荷低減に寄与しながら、通りゆく人々の道標となる外観づくりを目指します。
- ・エコスクリーンは、昼景では内外空間を柔らかく仕切る境界線を構成し、夕景では内部の活動をほのかに映し出し、スクリーン効果による1枚の白い紗幕となります。
- ・建物全体の量感が、正面大階段を中心に大きく二分化していることにより量感が分節され、エコスクリーンによるルーバーの繊細な表情により、建物の全体の量感を柔らげ、周囲への圧迫感を軽減させた外観づくりとします。



部分南立面図

- ・銀座通り側は、ガラス面の連続したファサードとし、1階交流スペースの様子が商店街側からもうかがえる計画とします。気軽に立ち寄れる施設となるように配慮し、にぎわいを創出し、にぎわいを呼び寄せることができる計画とします。

(1) 敷地概要

- ① 所在地 : 埼玉県本庄市銀座1丁目1-1
- ② 敷地面積 : 計画敷地 5,376.54㎡
北側敷地 192.55㎡
- ③ 都市計画区域 : 都市計画区域内
- ④ 用途地域 : 商業地域
- ⑤ 防火指定 : 準防火地域
- ⑥ 高度地区 : 指定なし
- ⑦ 道路幅員 : 東側 9.4~9.6m (市道5386号)
南側 4.0m (市道5344号)
西側 6.1~7.2m (市道5358号)
北側 6.5m (市道215号)
- ⑧ 指定建蔽率 : 80%
- ⑨ 指定容積率 : 400%
- ⑩ 日影規制 : 指定なし

(2) 建物概要

- ① 施設名称 : (仮称) 市民プラザ跡地複合施設
- ② 施設用途 : 市民交流センター
- ③ 施設全体 : 計画規模

	敷地面積	建築面積		延べ面積		構造	基礎
		建物別計	計	建物別計	計		
複合施設	5,376.54㎡	1,890.00㎡	1,946.00㎡	4,125.00㎡	4,181.00㎡	RC造	直接基礎
イベント倉庫		56.00㎡		56.00㎡		軽量鉄骨造	直接基礎
外部トイレ	192.55㎡	15.00㎡		15.00㎡		RC造	直接基礎

※上記の数字は実施設計及び設計審査時の指導により変更が生じる可能性があります。

(3) 案内図



① 本庄駅



② 本庄市役所



③ 市立図書館



④ 本庄警察署



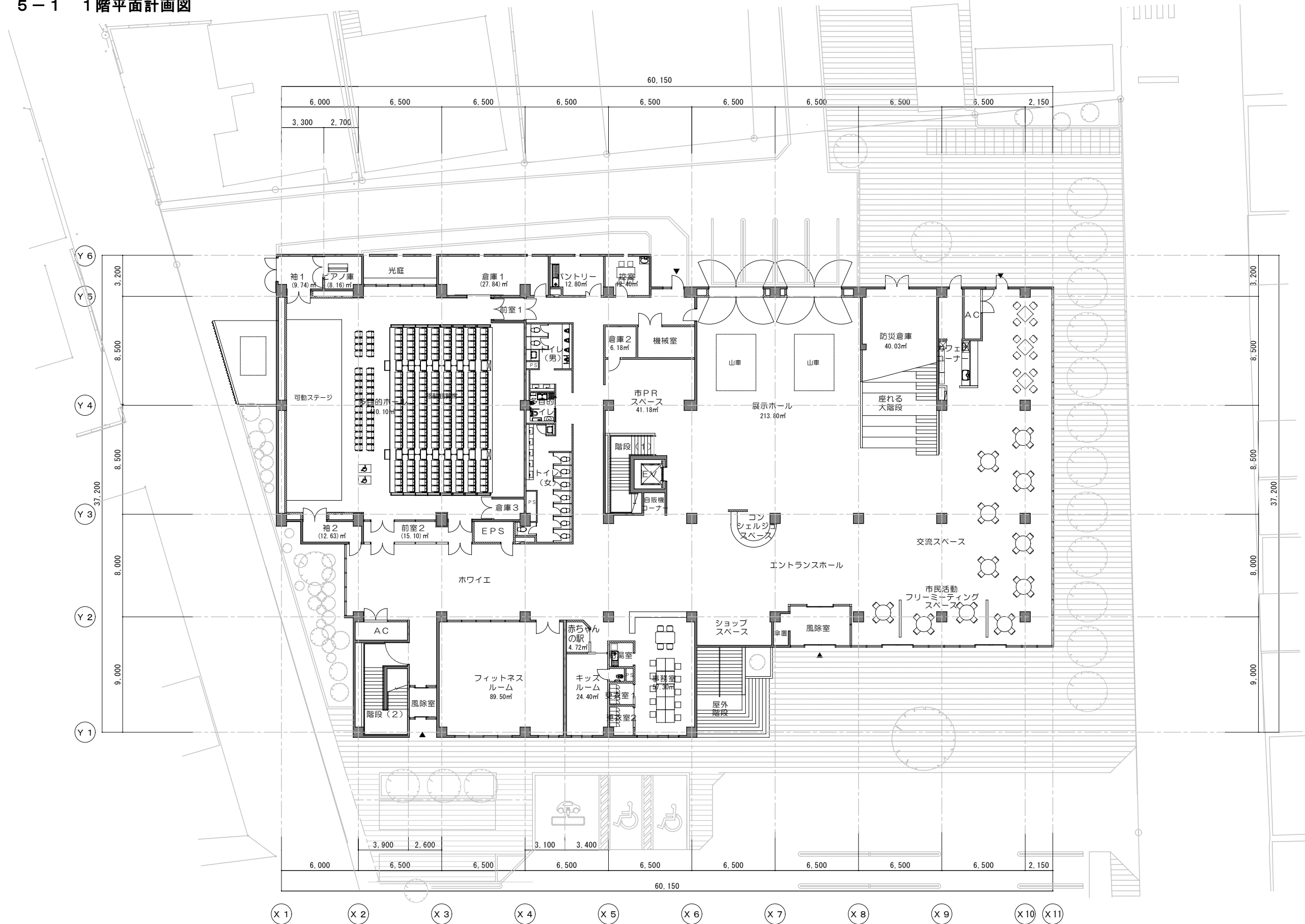
⑤ 本庄西小



⑥ 本庄西中



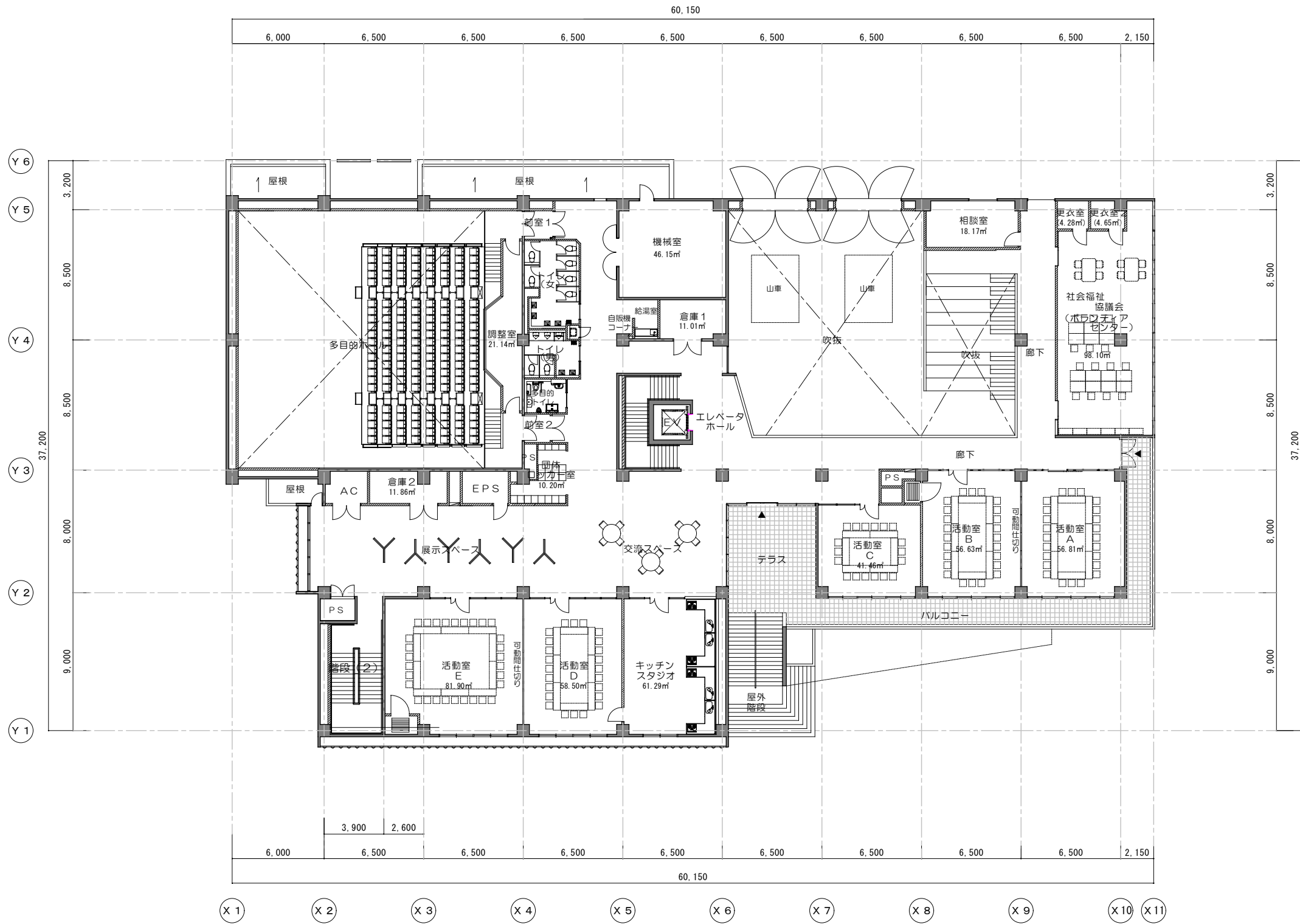
5-1 1階平面計画図



1階平面計画図 / 1,890㎡

Scale: 1/300

5-2 2階平面計画図



2階平面計画図 / 1,215㎡
Scale: 1/300

5-3 3階平面計画図



5-4 R階平面計画図



R階平面計画図 / 25㎡

Scale: 1/300

6-1 立面計画図



外断熱 金属板Aのイメージ



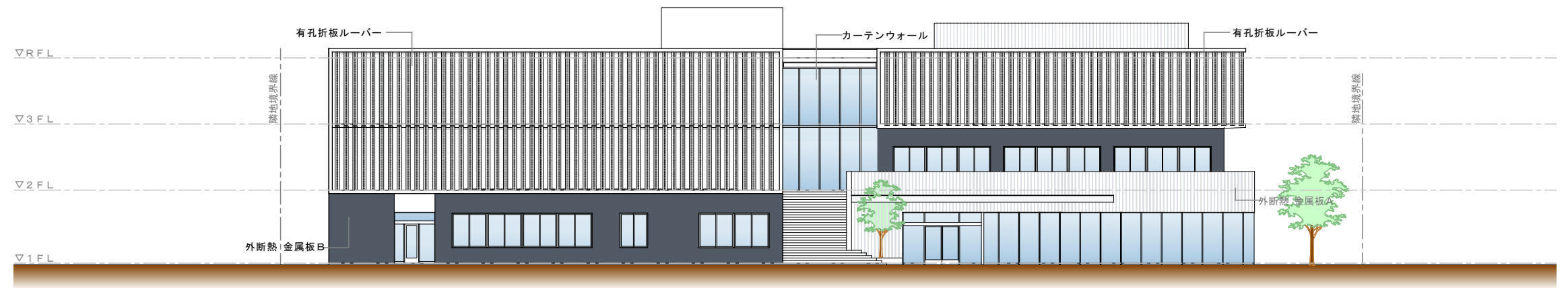
有孔折板ルーバー
(エコスクリーン) のイメージ



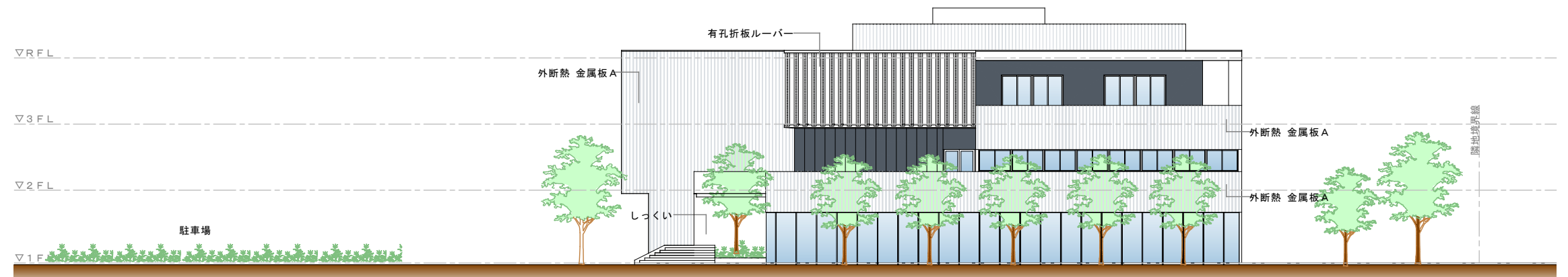
外断熱 金属板Bのイメージ



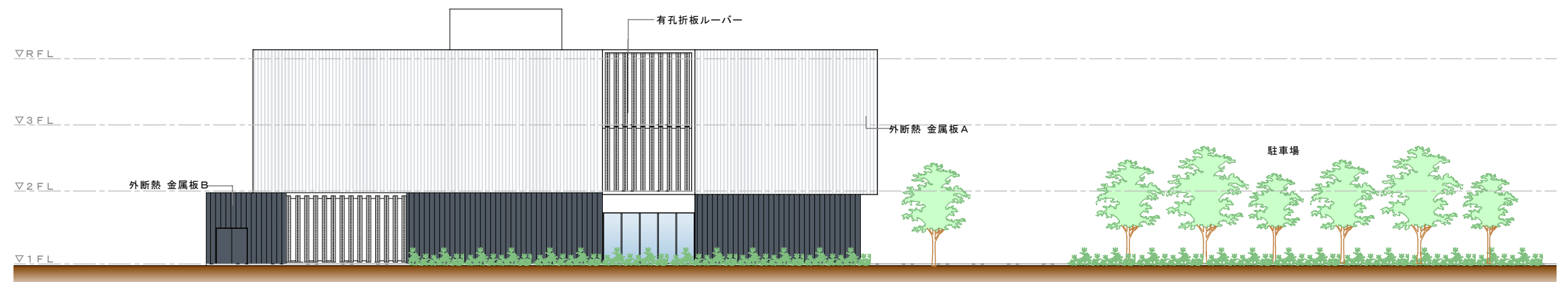
しっくいイメージ



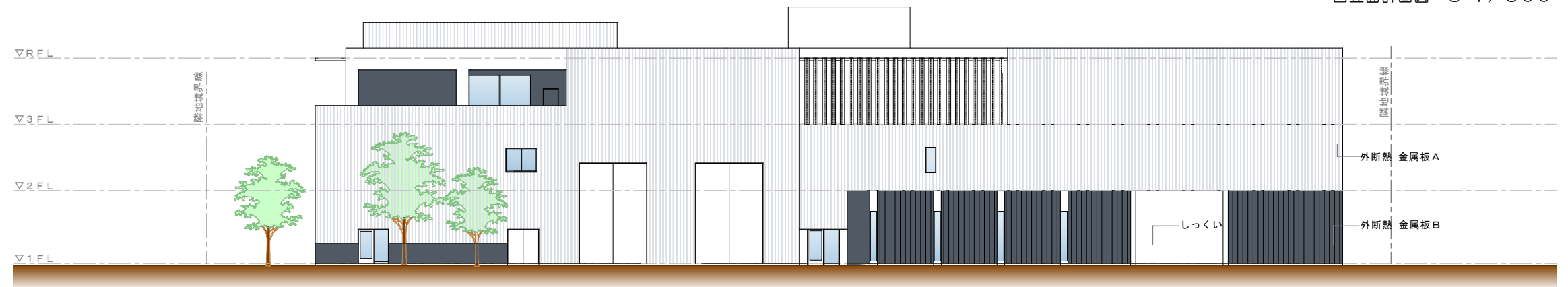
南立面計画図 S=1/300



東立面計画図 S=1/300



西立面計画図 S=1/300



北立面計画図 S=1/300

6-2 断面計画図

