



第1回 ワークショップ HONJO CITY

7つの機能

- 生涯学習機能
- 市民活動推進機能
- 健康づくり・子育て・福祉支援機能
- 多世代交流機能
- 展示・情報発信機能
- イベント会場機能
- 防災機能

テーマ ↓

新しい施設でどんな活動がしたいか？

1

第1回 ワークショップ HONJO CITY

新しい施設でどんな活動がしたいか？ (1/2)

- 舞台発表
- 写真や絵の展示
- イベントをする場所
- 将棋・カラオケ・合唱・吹奏楽・調理・茶道・華道
- バドミントン・太極拳・ダンス・民踊
- 観光案内
- 地産物売店・カフェ
- 会議
- 中高生が楽しめる場所

2

第1回 ワークショップ HONJO CITY

新しい施設でどんな活動がしたいか？ (2/2)

- パソコンが使える部屋
- 団体ロッカー
- コピーなどの作業スペース
- ボランティアの使える場所
- 障害者の活動拠点
- 保育室
- 多目的に使える部屋・ラウンジ

3

第2回 ワークショップ



第1回WS みなさんの意見・アイデア・要望



市役所の関係部署内での分析・検討

中央公民館・コミセンの面積・部屋数・稼働率

- 必要な部屋数・面積の割り出し
- 利用者団体の把握…部屋のしつらえ



設計コンサルタントの豊富な経験・知識



平面図(たたき台)の作成

4

第2回 ワークショップ



間取りについての意見・アイデア・要望 (1/3)

- キッチンスタジオ
→ 活動室との連携利用、活動室としての利用も
- 活動室
→ 適正な部屋数・面積を再考すべき、少ない印象
- アトリエ
→ 活動室としての利用も
- 個人学習ルーム
→ 場所の検討(1階に)、利用率向上の工夫
- フィットネスルーム
→ 場所の検討(3階に)、いらない

5

第2回 ワークショップ



間取りについての意見・アイデア・要望 (2/3)

- 事務室
→ 適正な部屋面積
- トイレ
→ イベント時の対応、1階に多く配置、外トイレ必要
- 展示ホール
→ 適切な面積、スペースの有効活用、山車の数
- 多目的ホール
→ 適切な観客席数・舞台設備
- 音楽スタジオ
→ 使い方(カラオケは)

6

第2回 ワークショップ



間取りについての意見・アイデア・要望 (3/3)

- 和室
→ 茶道・華道・講師控室
- カフェコーナー
→ 自動販売機、飲食スペースの設定
- 交流スペース・学習スペース
→ 多世代交流の場
- 収納スペース
→ 階段下等の活用

7

第2回 ワークショップ



間取り以外の質問・意見・要望 (1/6)

景観

- 建物の正面
- 全体のゾーニング(建物配置)
- 銀座通りからの外観
- JR高崎線からの眺めを意識
- 文書庫の取り壊し

8

第2回 ワークショップ



間取り以外の質問・意見・要望 (2/6)

駐車場・出入口

- 車の流れ・使い勝手(建物配置との関係)
- 出入口は2か所以上必要
- 駐車台数の検証
- 駐輪場の位置

9

第2回 ワークショップ



間取り以外の質問・意見・要望 (3/6)

展示スペース(山車展示に関して)

- 山車の管理
- 山車の台数(2台は足りない)
- 山車の展示は必要ない
- 山車の展示は期間限定
- 山車の展示より市民活動が優先

10

第2回 ワークショップ



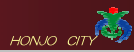
間取り以外の質問・意見・要望 (4/6)

施設の運用

- 部屋の貸出方法
- 利用料金
- 営業時間
- 全館禁煙

11

第2回 ワークショップ



間取り以外の質問・意見・要望 (5/6)

設備

- 太陽光パネル(屋上の利用)
- 身障者に対する配慮(エレベーター・避難路)

12

第2回 ワークショップ



間取り以外の質問・意見・要望 (6/6)

その他

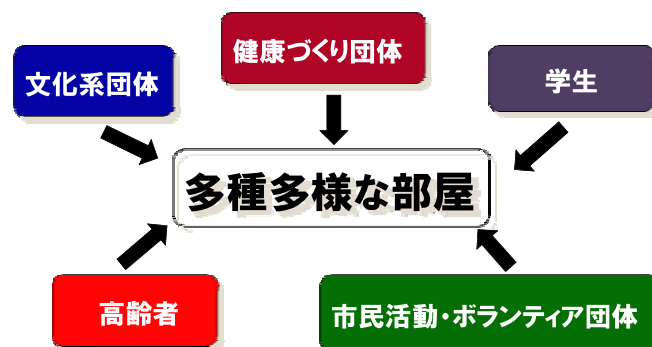
- コミュニティセンターの今後
- 中央公民館とコミュニティセンターの事務室

13

第3回 ワークショップ



複合施設の利点は！



14

第3回 ワークショップ



複合施設に期待すること！

複合施設

- ★所属団体にとらわれず、あらゆる団体・年代の人々が分け隔てなく1つの建物の中で出会い、交流する。
- ★建物の中には、今まで接する事のなかった分野の情報があふれ、まちを元気にする新たなアイデアが新施設から生まれる。

15

第3回 ワークショップ



第2回WS みんなの意見・アイデア・要望



高校生ヒアリング
ボランティア団体との対話集会



市役所の関係部署内での分析・検討



設計コンサルタントの豊富な経験・知識



平面図(修正案)の作成

16

第3回 ワークショップ



平面図(案) 1階

(1/5)

- 多目的ホール(可動式の観覧席)
講演会・発表会・軽運動(ダンス・民謡…)・合唱…
- フィットネスルーム(大鏡・音響設備)
軽運動(ダンス・太極拳・民謡…)・健康体操・体力づくり・合奏…、多目的ホールの控室の役割
- キッズルーム(小規模遊具)
子ども連れでも安心して施設を利用
- 展示ホール(3階吹き抜け大空間)
大規模な文化財(山車等)・芸術品等の展示やイベントの開催

17

第3回 ワークショップ



平面図(案) 1階

(2/5)

- 交流スペース(予約なしで使える机・椅子)
気軽に立ち寄れる多世代交流の場、室内イベント
- 市民活動フリーミーティングスペース
登録した市民活動団体が自由に利用できる、情報発信の場
- 市PRスペース(パネル・展示品)
歴史・文化・観光等の情報発信、市内回遊ルートの拠点
- カフェコーナー・ショップスペース
飲み物・軽食(活動後の語らいの場)・特産品・お土産

18

第3回 ワークショップ



平面図(案) 2階

(3/5)

- 社会福祉協議会(ボランティアセンター)
市民福祉サービス・ボランティア活動の推進拠点
- 活動室
可動式間仕切り壁で部屋の広さを調整、文化活動から軽運動まで多目的に利用できる会議室
- 団体ロッカー
登録した市民活動団体等が利用
- キッチンスタジオ
活動室や交流スペースと連携し料理教室や食事会等で利用できる明るく開放的な調理室

19

第3回 ワークショップ



平面図(案) 3階

(4/5)

- ITルーム(大型スクリーン・プロジェクター)
パソコン等を利用した会議・講演会
- アトリエ(流し台)
工作系活動に適した会議室
- 音楽スタジオ(防音室)
音楽系活動(合唱・吹奏楽・カラオケ・バンド…)
- 個人学習ルーム(予約なしで利用できる)
静かな落ち着いた空間で個人学習
- 作業室(印刷機・コピー機)
市民活動団体のチラシ・ポスター作製

20

第3回 ワークショップ



平面図(案) 3階

(5/5)

- 市民活動支援ルーム
専用で使用できる貸し事務所スペース
- 和室
茶道も楽しめる畳敷きの部屋。来賓の控室、緊急時
救護室・休憩室等、幅広い用途で利用可能
- 展示スペース
活動団体の作品展示、クラブ員募集や発表会のお知
らせ等の情報発信

21

第3回 ワークショップ



主な修正場所

- 建物出入口の位置(利便性の向上)
- 銀座通り沿いの緑地拡幅(景觀に配慮)
- 駐輪場の位置(使い勝手・景觀に配慮)
- 展示ホールの面積(縮小し多用途で活用)
- 収納スペース(デッドスペースの有効活用)
- 社会福祉協議会事務所の新設(利便性の向上)
- 活動室の間仕切り・他の部屋との連携(稼働
率の向上・多様なニーズに対応)
- 作業室・市民活動支援ルーム(2→3F)
- テラスの見直し(イベント広場の展望)

22

第3回 ワークショップ



メインテーマ

部屋やスペースのしつらえについて

例として

- 活動室の壁・床材・建具
- 交流スペースの机や椅子の形・材質・色
- キッズルームの遊具
- 団体ロッカーの大きさ
- キッチンスタジオの設備
- イベント広場の照明・音響・水道設備
- 音楽スタジオの設備 等…

23

第3回 ワークショップ



- ◆こんなしつらえであれば便利。
- ◆こんなしつらえだと利用しにくい。
- ◆こんなしつらえにすれば利用の幅が広がる。
- ◆こんなしつらえにすれば効率的に利用できる。

みんなに使いやすい複合施設になるように、
最終回はこんな切り口から
複合施設の使い勝手について考えましょう！



今年度後半に行う詳細設計に活かして行きます

24

第3回 ワークショップ



よろしくお願いします

25

テーマ：新しい市民プラザでやりたいこと

テーマ① 新しい市民プラザでは「どんな活動」を行いたいですか？
地域や他の世代のために「どんな活動」が必要だと思いますか？

テーマ② そのための部屋のしつらえは？

テーマ③ そのための活動人数については？

というテーマについて話し合っていました。



第1回ワークショップのグループ意見

(1枚目のみ抜粋)

- 本庄 絆の会 -

- ハニポン6 -

- 本庄イエローカード -

グループ名: 本庄 絆の会

舞台発表する場所 (ホール)

絵を書く場所 20畳

写真・絵・書等を展示する場所 20畳

盆栽・手芸をする場所

盆栽・手芸等を展示する場所

コミセン祭りをする場所 (ホール)

囲碁・将棋を行う場所

書道する場所 10畳

カラオケをする場所

(防音) 50名 文化館建

会議・会合の場所 10畳

事務局の部屋

グループ名: ハニポン6

＜テ-30＞

1. 多目的ラウンジ (アガツ、9.4.17.18)
2. 趣味の会 (ヨロガ)
 - スポーツ的なもの
 - 文化的なもの
3. ミニ講演会 (11.7. 9.4. 18. 本館内 陶芸室)
4. 祭りの時の中継スペースとスタジオ (こまね、10.17.20.21.22)
5. 料理室、調理が出来る部屋
6. 防音の部屋 (カラオケ、ダンス、練習)
7. 中・高生が楽しめるスペース
8. 子供たちが素足で遊べるスペース
9. 全体のゾーニングの再考してほしい
10. 駐車場の台数が心配です
11. ギャラリー (展示が出来るスペース)
12. 団体がつかえる専用ロッカー
13. コピーなどが出来る作業スペース
14. 身障者の活動の拠点

グループ名: (本庄イエローカード) 2012.5.29

まとめ

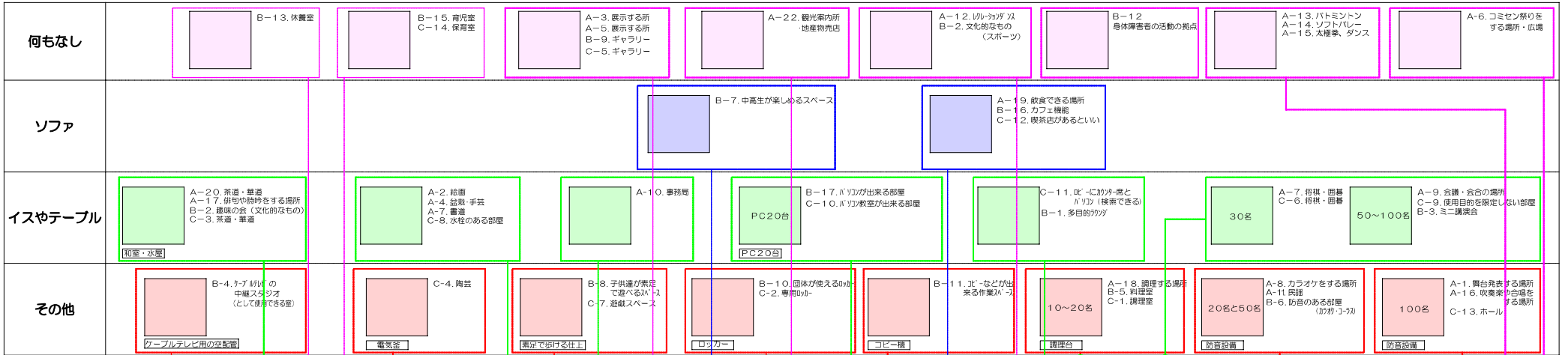
1. 前提条件の変化
 - 基本設計が変わる
2. 統合(複合) → 廃
 - 市民活動 → 拠点
 - 専有占有 → センターを別に
 - (設備を必要とする活動 (茶会・陶芸))
 - (空間があればよい、調理)
 - どちらにせよ専用ロケーションが必要

ホールはもってる 他々の活動においても保育の考え方を試みる。

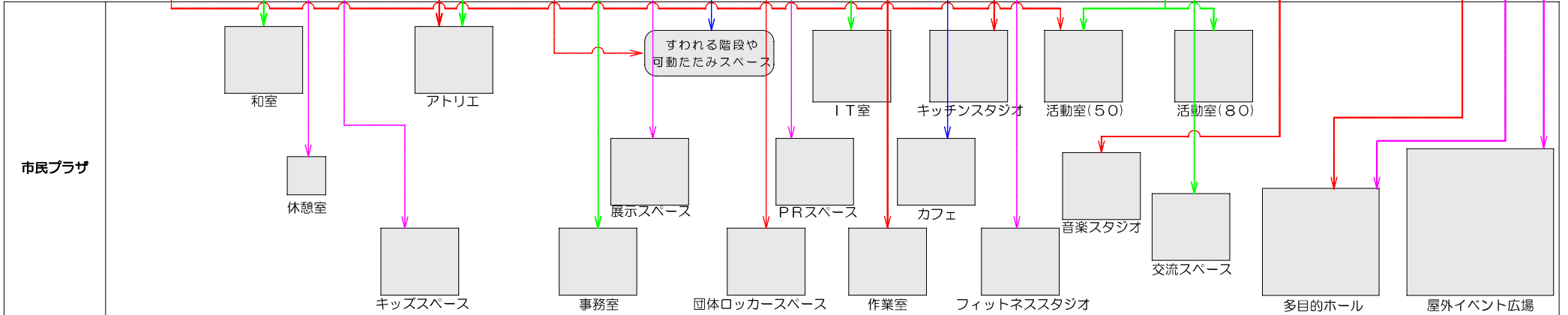
●ワークショップでの意見・要望

A 本庄 絆の会			B ハニボン6			C 本庄イエローカード		
テーマ①	テーマ②	テーマ③	テーマ①	テーマ②	テーマ③	テーマ①	テーマ②	テーマ③
A-1. 舞台発表する場所	その他		□ 質疑・要領事項	B-1. 多目的ラウンジ	イス・テーブル	C-1. 調理室	その他	専用冷蔵庫
2. 絵を置く場所	イス・テーブル		□ 建物について	2. 趣味の会(スポーツや文化的なもの)	イス・テーブル	2. 活動拠点・専用ロッカーの設置(WK×DK×HK)	その他	1.0名~2.0名
3. 写真・絵・書画を展示する所	なし		1. 地域の豊かに寄与するように	3. ミニ講演会	その他	3. 水屋のある和室(雑用・茶道)	イス・テーブル	和室・水屋
4. 絵巻・手巻をする所	イス・テーブル	6.5m(2.0棟)	2. 建物の正面を親善通り向きに	4. 祭りの時の中風スペースとスタジオ(ケーブルテレビ)	その他	4. 陶芸室	その他	
5. 絵巻・手巻を展示する所	なし		3. 敷物の入口を2か所以上設定してほしい(東・北・西)	5. 料理室	その他	5. キャラリー	なし	
6. コミセン祭りをする場所・広場	イス	5.0名~1.00名	4. 駐車場の面積を減らさないで緑地をつくる。	6. 防音のある部屋(カラオケ、コーラス)	その他	6. 将棋・囲碁のできる部屋	イス・テーブル	
7. 囲碁・将棋・書道をする場所	イス・テーブル	3.0m(1.0棟)	5. 1階トイレは極力たくさん作ってほしい(イベント時不足)	7. 中高生が楽しめるスペース	ソファ	7. 遊戯スペース	その他	
8. カラオケをする場所	その他	5.0名		8. 子供たちが集って遊べるスペース	その他	8. 水柱のある部屋(書道や絵画)	その他	
9. 会議・会合の場所	イス・テーブル	1.0名~1.00名		9. ギャラリー(展示が出来るスペース)	なし	9. 使用目的を限定しない部屋	イス・テーブル	
10. 事務局(自治会・コミセン・中央公民館)	イス・テーブル			10. 団体が使える専用ロッカー	その他	10. ハソコ数が出せる部屋	イス・テーブル	
11. 民謡	その他	防音		11. コピーなどができる作業スペース	その他	11. ロビーにカウンター席とハソコ	イス・テーブル	
12. レクリエーションダンス	なし	5.0名		12. 身障者の活動の拠点	イス・テーブル	12. 喫茶店があるといい	ソファ	
13. パトミントン	なし	4コート		13. 休養室(急に気分が悪くなった人の為)	畳?	13. ホール	その他	防音
14. ソフトバレー	なし	4コート		14. 遊樂が出来るところ	なし	14. 保育室	ソファ	
15. 太極拳、ダンス	なし	5.0名		15. 育児室	ソファ			
16. 吹奏楽や合唱をする場所	その他	防音		16. カフェ機能	ソファ			
17. 俳句や詩吟をする場所	イス・テーブル			17. ハソコが出せる部屋(ハソコ教室)	イス・テーブル	PC2.0台		
18. 調理する場所	その他							
19. 飲食できる場所	ソファ							
20. 茶室、早湯が出来る部屋	イス・テーブル	和室・水屋						
21. 宿泊施設								
22. 観光案内所・地産物売店	なし							

●ワークショップ集計



●ワークショップを踏ませた活動室



テーマ：平面計画案について

第1回目のワークショップを踏まえて平面計画案を作成しました。

右のメインテーマとその他の自由テーマを中心として、平面計画案をみながら意見を出して頂きました。



第2回ワークショップのグループ意見

(1枚目のみ抜粋)

- 本庄 絆の会 -

- ハニポン6 -

- 本庄イエローカード -

グループ: 本庄絆の会

①敷地の有効活用と建物の位置について

- ・北側の敷地を講入する語がある
- 配置を考えた方がよいのではなかろうか。
- 西側に配置がよいのでは。駐車場が2つに分かれるので使い勝手がよくなる。

50年間使い続ける施設 **立地場所を考えて!**

グループ: ハニポン6

1. 山車スペース (展示スペース)

- ・山車の展示スペースは、市民活動のスペースを優先した計画としてはいい
- ・山車以外で展示ホールの使い方は? 山車展示の使用頻度は?
- ・本庄駅の案内場をもっと活用し、市のPRスペースとする。
- ・山車の展示は1台は常設し、残りのスペースは短期間を限定すること!

2. キッチンスタジオ

- ・活動室D (右側の部屋) と行き来できるようにしたい。
- ・キッチンテーブルは使用しないときは蓋をし、机としても利用できるように「活動室」として利用する

グループ: G. 本庄イエローカード まとめ. 2012.6.26

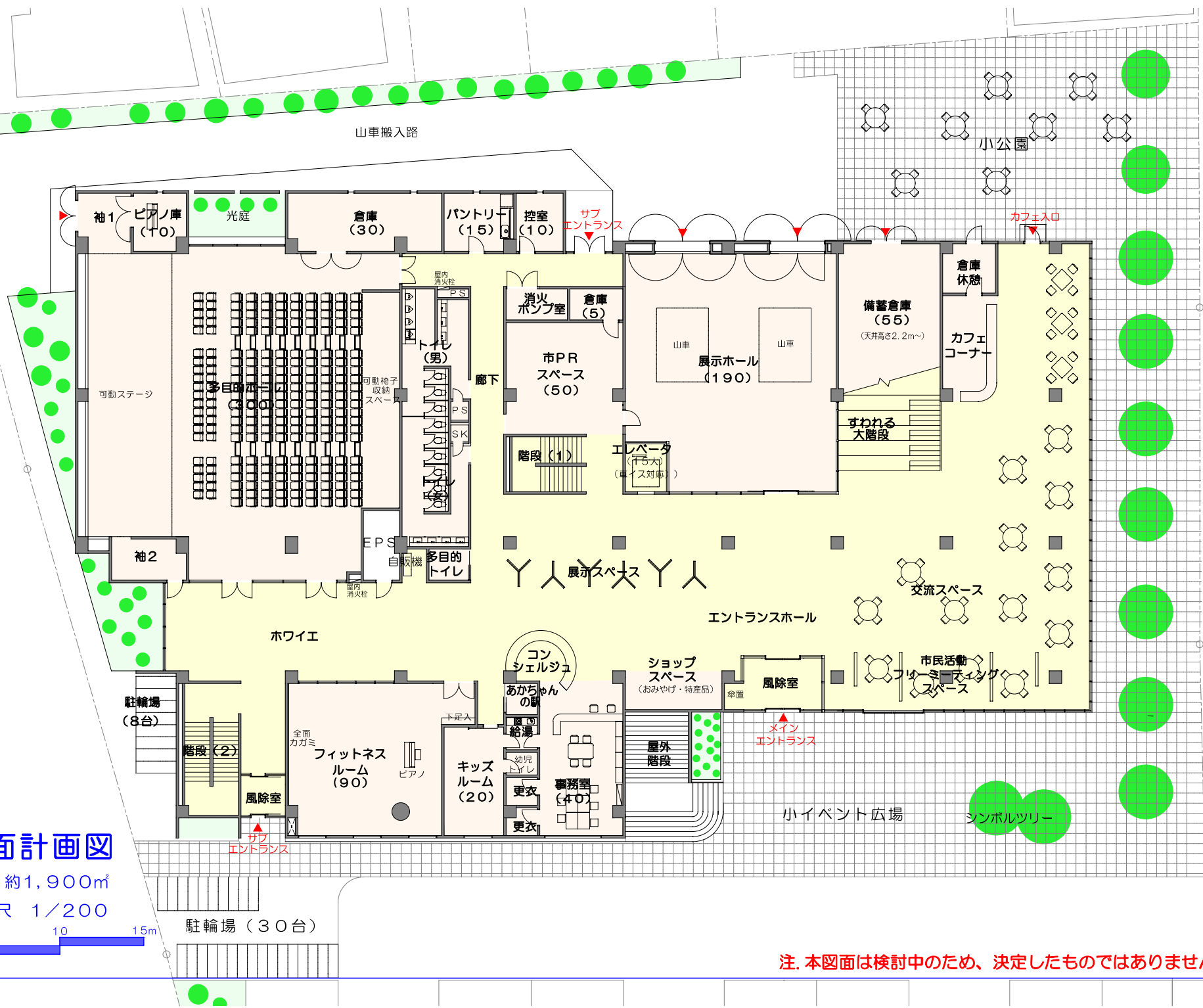
- ① カフェの運営 (できるのか? 自販機は?)
- ② トイレ (公衆トイレとしての役割)
- ③ デジタルスクールコミュニティ (交流スペース 学習スペースが有効)
- ④ 利用時間 (管理は常駐?)
- ⑤ ロッカースペース good!!
- ⑥ 車いすの人の為の配慮? (EV. の場合)

その他

- ・ **線路側の既存建物の撤去** (新設のバスターNo.11)
- ・ 目的ホール階下
- ・ 駐車場の出入口の問題
- ・ 和室はちゃんとした茶道・華道ができるようにしつらえて欲しい
- ・ 講師控室にも和室が使える。

第2回ワークショップでの意見・要望のまとめ

本庄 絆の会	ハニポン6	本庄イエローカード
<p><u>展示ホール(山車)について</u></p> <ul style="list-style-type: none"> 山車の管理は誰がやるのか 山車を2つだけ置いておかないのではないか 山車は10町分しかないで、持っていない町への配慮はどうなるのか 山車はレプリカでもよいのではないか 山車の展示スペースはもっと小さいほうがよい 展示ホールはもっと大きいほうがよい 	<p><u>展示ホール(山車)について</u></p> <ul style="list-style-type: none"> 山車は1台のみ展示し、残りのスペースを他に有効利用したほうがよい 山車の展示スペースより、市民活動スペースを優先させてほしい 山車展示の頻度はどのくらいか 山車の展示以外で、展示ホールはどう使うか PRスペースは、本庄駅の案内場をもっと活用するほうがよい 	
<p><u>多目的ホールについて</u></p> <ul style="list-style-type: none"> もうひとまわり大きくしてほしい(200席→300席程度) 舞台の後ろを通れるようにしてほしい 	<p><u>多目的ホールについて</u></p> <ul style="list-style-type: none"> 控室は、多目的ホール用とその他のホール用の2つほしい 	<p><u>多目的ホールについて</u></p> <ul style="list-style-type: none"> ホールの下を、イベント倉庫等、利用できるようにしてほしい
<p><u>展示・交流・学習スペースについて</u></p> <ul style="list-style-type: none"> もう少し広くし、1階にほしい 		<p><u>展示・交流・学習スペースについて</u></p> <ul style="list-style-type: none"> 多世代が交流できる「アクティブアフタースクール」のようなコミュニティがつけられる場所がほしい
	<p><u>学習室について</u></p> <ul style="list-style-type: none"> 3階ではなく、1階がよい(フィットネススタジオの位置) 子どもと高校生の利用時間を分けることで、学習室の利用率が上がるはず 「活動室」として利用できるようにしたい 	
	<p><u>キッチンスタジオについて</u></p> <ul style="list-style-type: none"> 活動室Dと行き来できるようにしてほしい キッチンテーブルは蓋ができ、机としても利用できるものがよい 	
	<p><u>活動室について</u></p> <ul style="list-style-type: none"> 活動室の数が少ない(旧市民プラザ：15室、計画案：7室) NPO用貸スペースが空いているときは、活動室として利用したい 3つに分割できる活動室も欲しい 	
		<p><u>トイレについて</u></p> <ul style="list-style-type: none"> 外から、早朝深夜も利用できる、公衆トイレとしてほしい 明るく、キレイなトイレがよい ちゃんとした化粧室としても使えるようにしてほしい
<p><u>その他の室について</u></p> <ul style="list-style-type: none"> フィットネススタジオはいらない(シルクドームにあるが、使われていない) 音楽スタジオはカラオケで使いたい 	<p><u>その他の室について</u></p> <ul style="list-style-type: none"> フィットネススタジオは、3階のほうがよい ショップは、障害者の方も活動できるとよい 	<p><u>その他の室について</u></p> <ul style="list-style-type: none"> 和室は、きちんとした茶道、華道ができるようにしてほしい
<p><u>その他の室について</u></p> <ul style="list-style-type: none"> 全館禁煙はよい 緊急用のお風呂があったほうがよい 市民プラザは観光資源ではなく、「市民が使う場所」である 敷地の配置を考え直したほうがよいのではないか 建物を西側配置にすることで、駐車スペースが2つ設けられる 利用者全てが止められる駐車スペースを確保してほしい 	<p><u>その他の室について</u></p> <ul style="list-style-type: none"> 全館禁煙がよい 3階屋上部分までいけるようにし、ミニテラス等もっと有効利用できたらよい 駐輪場を、もっと設けてほしい 	<p><u>その他の室について</u></p> <ul style="list-style-type: none"> 飲食できるエリアを決めた方がよい 線路側の既存建物、イベント倉庫は撤去したほうがよい 利用時間や管理体制はどうなっているのか 災害時等、もしEVが使用できない際に、車椅子やお年寄りの、2・3階からの避難はどうするのか



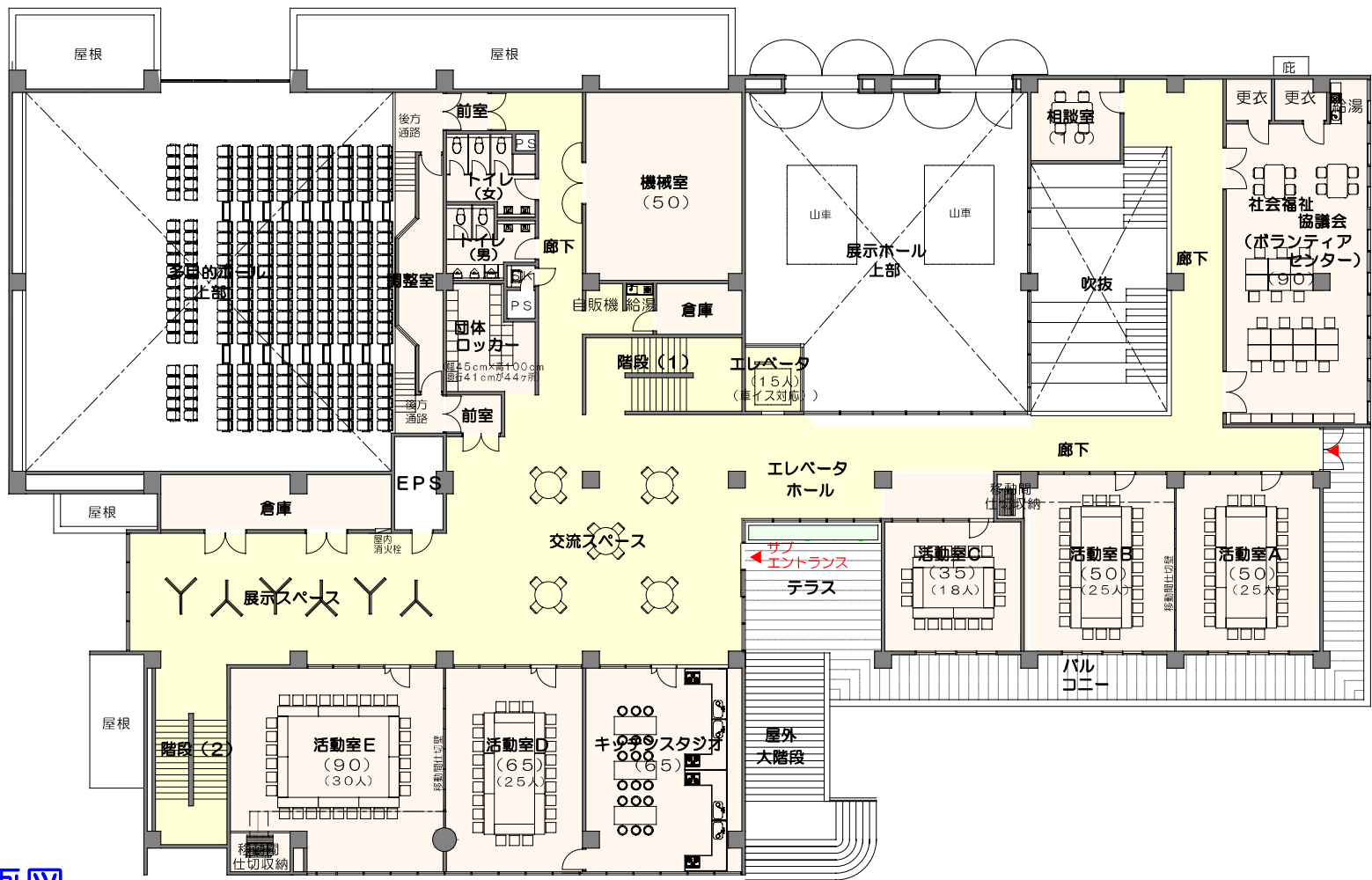
1階平面計画図

床面積 約1,900㎡

縮尺 1/200



注. 本図面は検討中のため、決定したものではありません



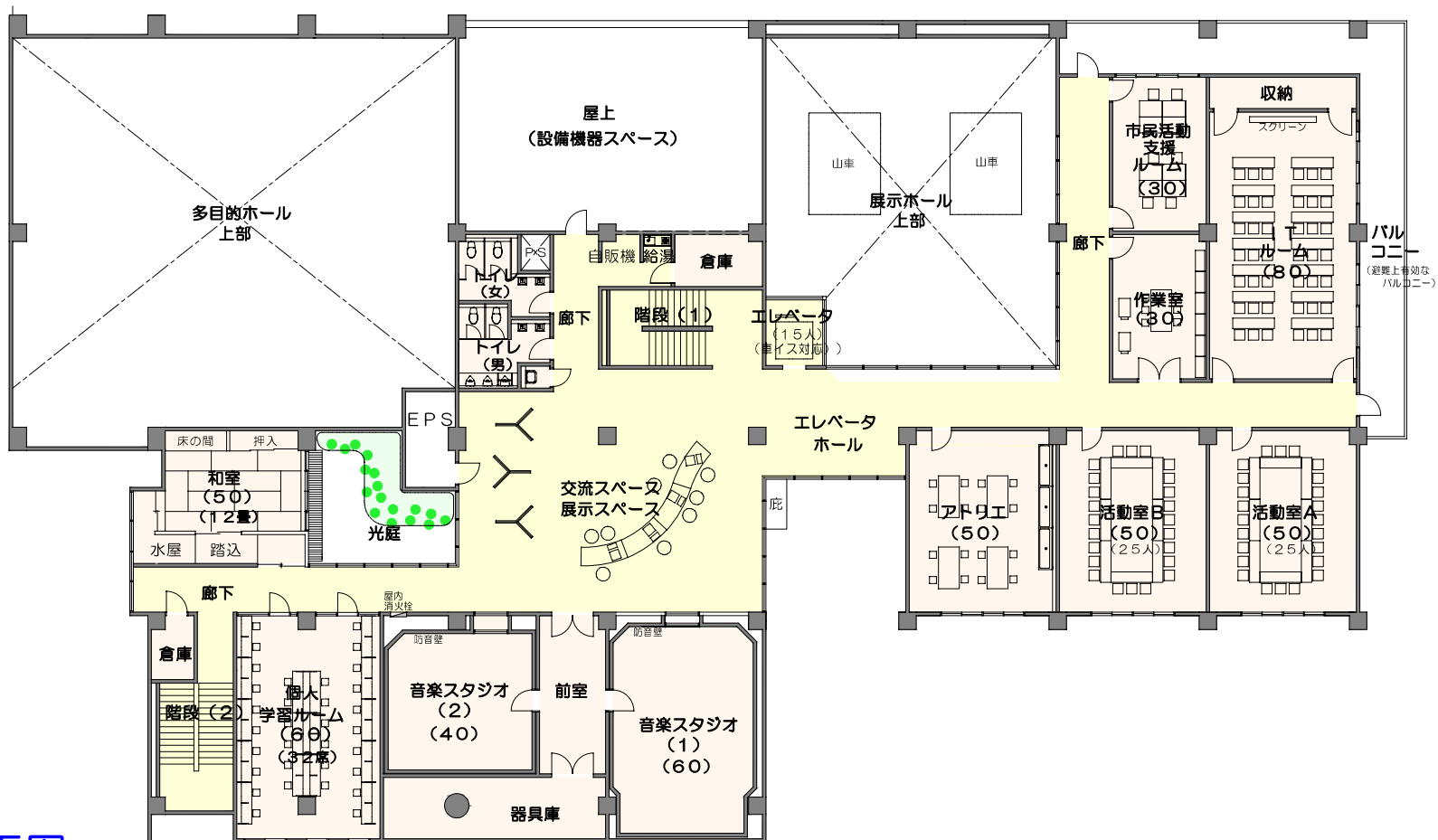
2階平面計画図

床面積 約1,130㎡

縮尺 1/200



注. 本図面は検討中のため、決定したものではありません



3階平面計画図

床面積 約970㎡

縮尺 1/200



注. 本図面は検討中のため、決定したものではありません