

開催日：令和4年6月30日（木）

第1回 本庄市公共施設等マネジメント 推進審議会

事務局：本庄市役所 企画財政部 企画課

1

議題① 本庄市公共施設等マネジメント推進 審議会の運営方法（案）について

資料2、資料3、資料4、資料5をご参照ください。

2

議題② 本市の公共施設の現状について

本資料（資料6）をご参照ください。

3

【はじめに】
本日、委員の皆様にご協議
いただきたいこと。



4

本日の審議会では、事務局より

- 本庄市の社会状況（人口と分布）
- 本庄市の公共施設の設置状況・利用状況等
- 本庄市の公共施設の更新・改修等の時期及び費用

をご報告させていただいた上で、計画の見直しに伴う

- 計画見直しの方向性
- 施設方針見直しの主な対象施設

について、ご説明いたします。
これらを踏まえた上で、

今回の見直しにおいて、

- ①計画の見直しに伴い、具体化しておくべき事項
- ②事務局が示す主な公共施設以外に対象として含め、
検討しておくべき公共施設

など

について、ご協議いただきたいと存じます。

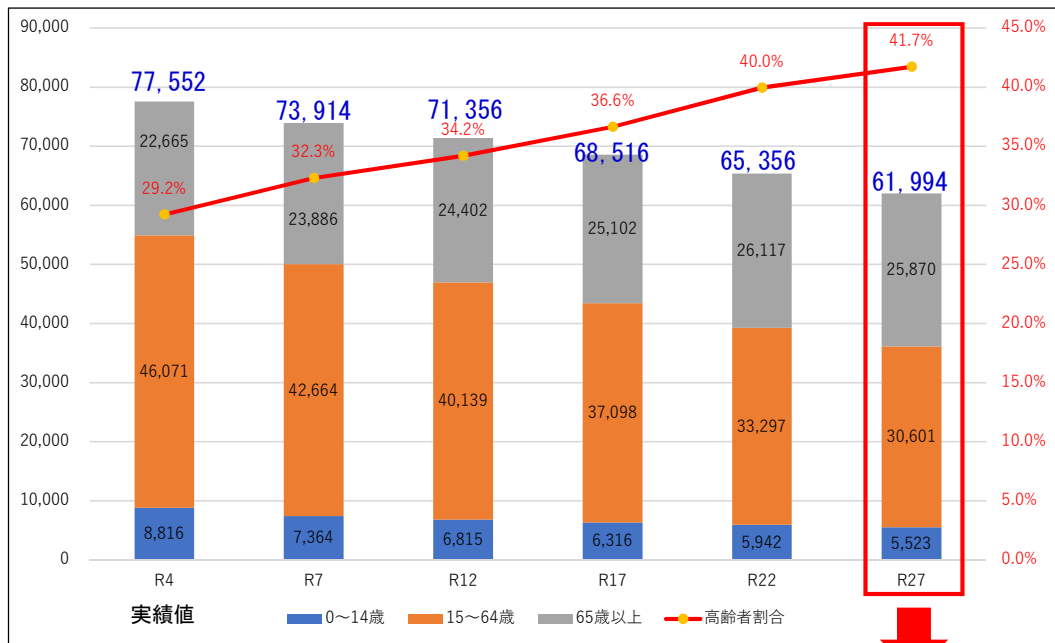
5

本庄市の人口と分布



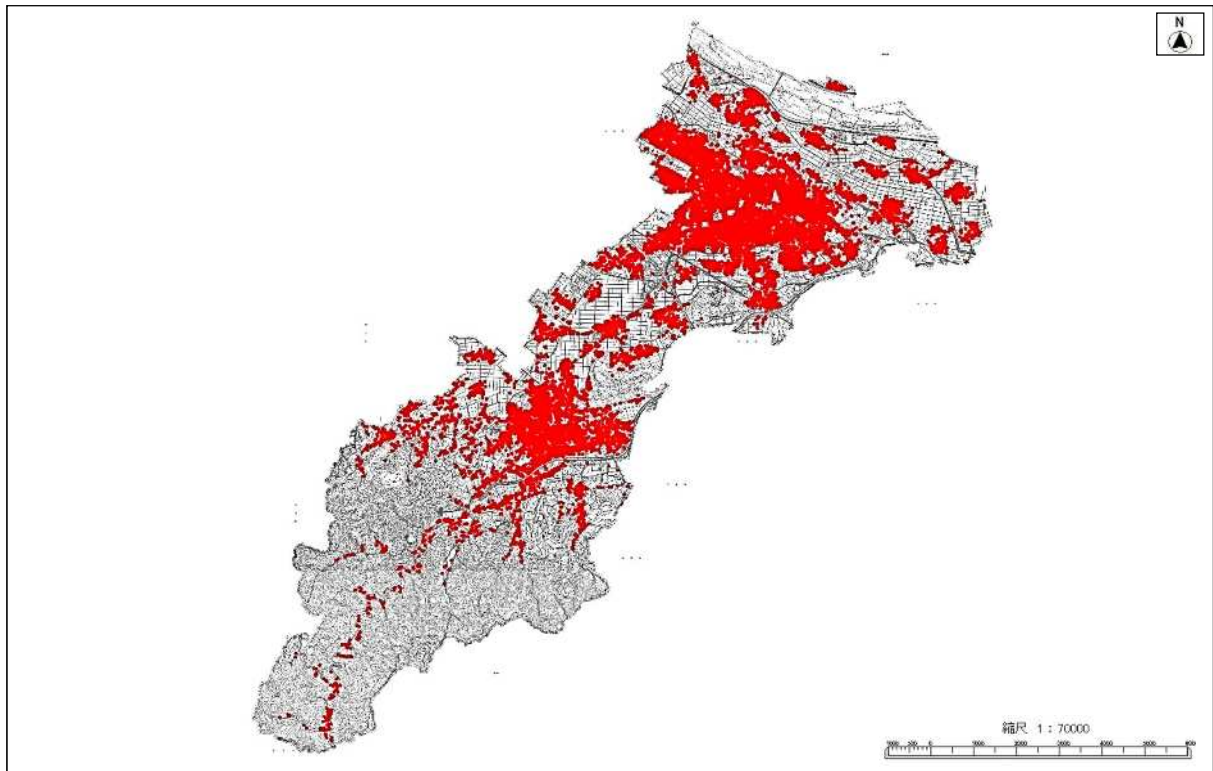
6

本庄市の人口・高齢者割合 (※社人研推計より)



令和4年度と比較して、人口は約80%に減少するが、高齢者割合は増加。今後、社会保障費などへの財政的措置が必要となります。

本庄市の人口分布図



本庄市の公共施設（ハコモノ施設）



9

公共施設等とは

ハコモノ施設	市が保有する公共施設等のうち、主たる機能の活用の際して建築された 公共建築物 （学校・公民館・文化会館等）の総称。
インフラ施設	市が保有する公共施設等のうち、 道路・橋梁、上下水道等の社会基盤施設 のことで、これらに付随する浄水場や配水場等の建物施設を含むものの総称。

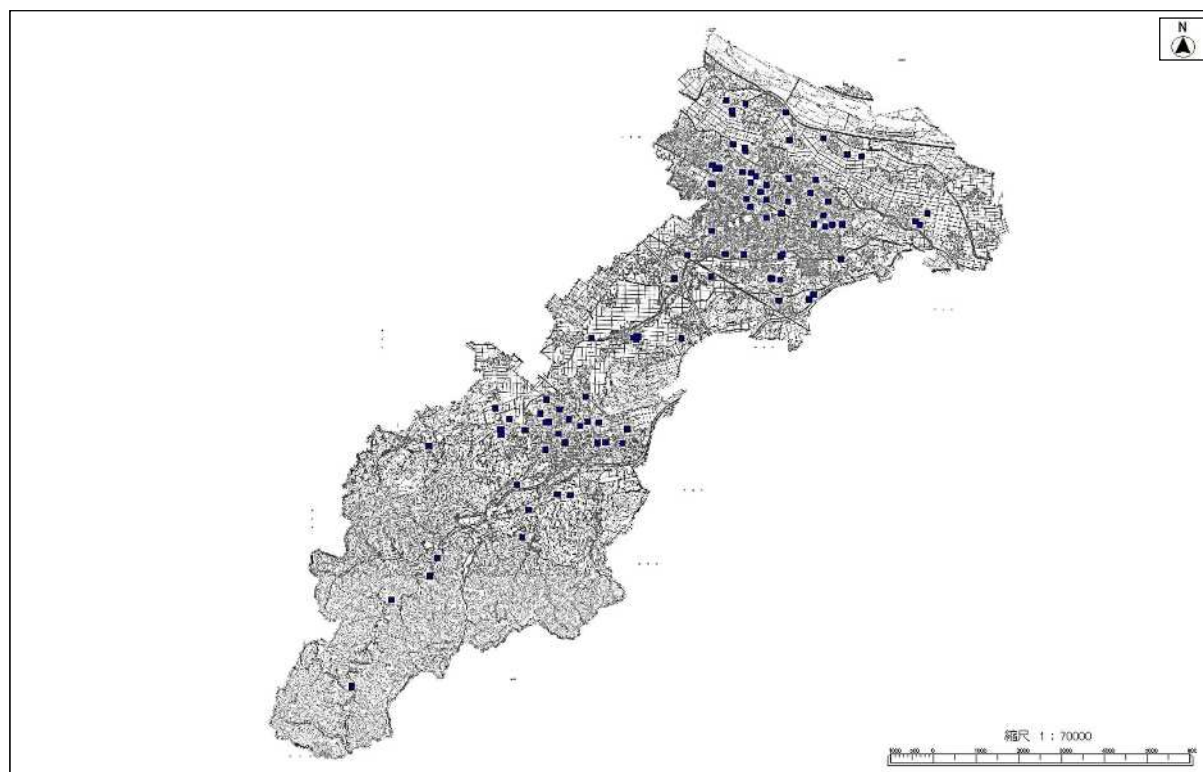
10

本庄市の公共施設（ハコモノ）の数

	施設種類	具体例	施設数
1	公民館	公民館	11
2	市民活動施設	勤労青少年ホーム、はにぼんプラザ など	4
3	文化施設	市民文化会館、セルディ	2
4	スポーツ施設	若泉運動公園施設、総合公園体育館 など	5
5	産業振興施設	観光農業センター、いずみ亭	3
6	図書館	図書館、図書館児玉分館	2
7	資料館等	文化財収蔵庫・整理室 など	8
8	学校	小学校、中学校	17
9	保健・福祉関連施設	保健センター、つきみ荘 など	4
10	保育所	いずみ保育所、久美塚保育所	2
11	児童施設	児童センター、学童保育室	4
12	庁舎等	市役所、児玉総合支所、児玉総合支所第二庁舎	3
13	防災施設	消防団器具置場、防災倉庫	25
14	市営住宅	市営住宅	15
15	その他施設	自由通路、旧勤労会館	2
合計			107

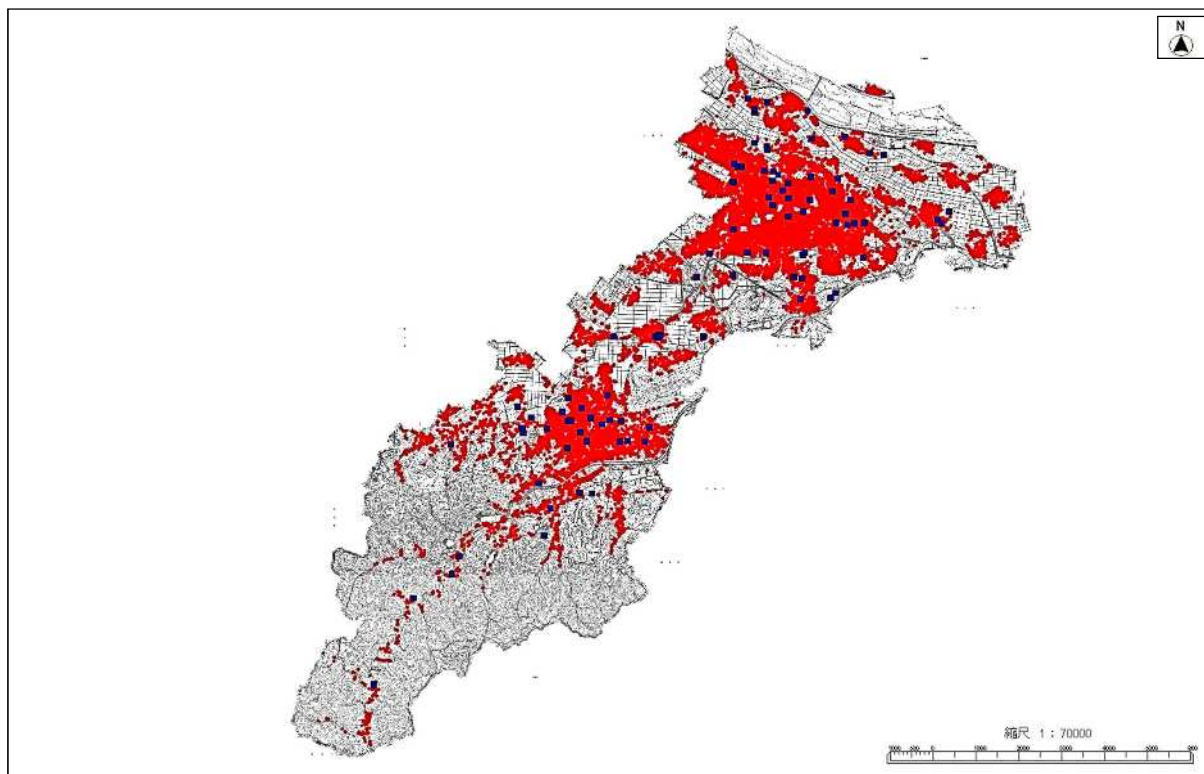
11

本庄市の公共施設位置図



12

本庄市の人口分布と公共施設



13

公共施設の施設種別方針

「本庄市公共施設維持保全計画」では、各公共施設ごとに下記の4分類からなる施設種別方針を定めています。

<p>長寿命化</p>	<p>予防保全型の維持管理・修繕等を実施することにより、長寿命化を図る施設。 ⇒適切な周期で大規模改修又は計画改修を実施。 大規模改修：機能維持・回復のための工事に加えて、省エネ性能や市民サービスの向上などの社会的欲求に応じた内装改修を含む工事。 計画改修：経年劣化による消耗や機能低下に対する機能維持・回復のための工事。</p>
<p>統廃合 (複合化・集約化)</p>	<p>耐用年数を迎える際に、複合・集約化等による統廃合を検討する施設。 複合化：複数の異なる機能の施設を合わせて整備すること。 集約化：同種又は類似の機能の施設を合わせて整備すること。</p>
<p>廃止・見直し</p>	<p>耐用年数を迎える際に、施設配置や施設機能に関する必要性を検討する施設。</p>
<p>更新 (建替え)</p>	<p>耐用年数を経過後、更新（建替え）を実施する施設。 ⇒施設機能の維持が望まれるが、規模や構造から長寿命化に向けた改修が困難な場合に適用。</p>

14

各公共施設の耐用年数

「本庄市公共施設維持保全計画」において定める本市の公共施設の耐用年数は、以下のとおりです。

構造種別	長寿命化	計画改修	大規模改修	耐用年数
鉄骨鉄筋コンクリート造 鉄筋コンクリート造	対象	20年・60年	40年	80年
	対象外	—	—	50年
鉄骨造	対象	20年・60年	40年	80年
	対象外	—	—	50年
プレキャストコンクリート造 (市営住宅)	対象	20年・40年	—	60年
木造	対象外	—	—	40年
プレハブ アルミコンテナ	対象外	—	—	40年

15

公民館

赤字：現計画上、15年以内に更新・移転予定の施設
青字：現計画上、15年以内に大規模改修予定の施設

施設名	建築年	経過年数	耐用年数
児玉中央公民館 (児玉文化会館内)	H7	27	80 (50)
本庄公民館	S57	40	50
本庄東公民館	H2	32	50
本庄西公民館	S63	34	50
本庄南公民館	H1	33	50
藤田公民館	S57	40	50
仁手公民館	S56	41	50
旭公民館	S55	42	50
北泉公民館	S54	43	50
共和公民館	S54	43	50
児玉公民館 (アスピーアこだま内)	H27	7	80 (50)



他施設と複合化されているものを除いた多数の公民館の老朽化が進んでおり、10年以内に耐用年数を迎える公民館が6施設存在します。

16

市民活動施設

施設名	建築年	経過年数	耐用年数
勤労青少年ホーム	S45	52	50
あさひ多目的研修センター	S60	37	50
市民活動交流センター (はにぼんプラザ)	H27	7	80 (50)
旧日本庄商業銀行煉瓦倉庫	M29	126	-



旧日本庄商業銀行煉瓦倉庫



勤労青少年ホーム



あさひ多目的研修センター



はにぼんプラザ

文化遺産である旧日本庄商業銀行煉瓦倉庫を除き、**勤労青少年ホーム（閉館中）が耐用年数を経過、あさひ多目的研修センターが15年以内に耐用年数を迎えます。あさひ多目的研修センターについては、老朽化に伴う雨漏りの発生等の建築物の劣化が著しい状況にあります。**

文化施設

施設名	建築年	経過年数	耐用年数
市民文化会館	S55	42	80
児玉文化会館 (セルディ)	H7	27	80 (50)



市民文化会館



児玉文化会館

文化施設については、市民文化会館に長寿命化に向けた改修を実施したことで、**直近で耐用年数を迎える施設はありません**が、今後、利用率等を鑑みた上で**適正配置や適正規模の検討が必要**となります。

スポーツ施設

施設名	建築年	経過年数	耐用年数
若泉運動公園弓道場	S56	41	80 (50)
若泉運動公園武道館	S61	36	80 (50)
市民球場 (ケイアイスタジアム)	H6	28	50
本庄総合公園体育館 (カミケンシルクドーム)	H13	21	80 (50)
児玉総合公園体育館 (エコーピア)	H15	19	80 (50)



ケイアイスタジアム



カミケンシルクドーム



若泉運動公園弓道場



若泉運動公園武道館



エコーピア

若泉運動公園弓道場・武道館の各施設について、**長寿命化に向けた改修の予定時期**が近づいており、**施設機能や規模の検討が必要**となります。

産業振興施設

施設名	建築年	経過年数	耐用年数
観光農業センター	H3	31	40
ふれあいの里いずみ亭	H16	18	40
本庄駅南口複合施設	H7	27	50



本庄駅南口複合施設



観光農業センター



ふれあいの里いずみ亭

観光農業センターについて、木造のため耐用年数が比較的短く、**10年以内に耐用年数を迎えます**。今後、利用率等を鑑みた上で**適正配置や適正規模の検討が必要**となります。

図書館

施設名	建築年	経過年数	耐用年数
図書館	S56	41	80
図書館児玉分館 (児玉文化会館内)	H7	27	80 (50)



図書館



図書館児玉分館

図書館については、図書館本館に長寿命化に向けた改修を実施したことで、**直近で耐用年数を迎える施設はありません**が、今後、利用率等を鑑みた上で**適正配置や適正規模の検討が必要**となります。

資料館等

施設名	建築年	経過年数	耐用年数
日本庄警察署 (隣接敷地内の収蔵庫)	M16 (S41)	139 (56)	- (50)
競進社模範蚕室	M27	128	-
旭民具等収蔵庫	H1	33	40
太駄文化財収蔵庫	S44	53	50
蛭川文化財整理室・収蔵庫	H2	32	40
下浅見文化財収蔵庫	S50	47	50
塙保己一記念館	H27	7	80 (50)
文化財整理室	S53	44	80



太駄文化財収蔵庫



蛭川文化財収蔵庫



日本庄警察署



競進社模範蚕室

日本庄警察署、競進社模範蚕室といった文化遺産を除き、**10年以内に耐用年数を迎える収蔵庫が3施設、既に耐用年数を経過している収蔵庫が2施設**存在します。今後、収蔵が想定される文化財の総量等を考慮した上で、**施設の見直しが必要**となります。

学校（1 / 2）

施設名	建築年※	経過年数※	耐用年数
本庄東小学校	S60	37	80(50)
本庄西小学校	S53	44	80(50)
藤田小学校	S53	44	80(50)
仁手小学校	S59	38	80(50)
旭小学校	S46	51	80(50)
北泉小学校	S49	48	80(50)
本庄南小学校	S50	47	80(50)
中央小学校	S54	43	80(50)
児玉小学校	S49	48	80(50)
金屋小学校	S61	36	80(50)
秋平小学校	H4	30	80(50)
共和小学校	H1	33	80(50)
本泉小学校（休校）	S59	38	50

※各敷地内の校舎のうち、最も古い年数のものを記載。



旭小学校



児玉小学校



本泉小学校

学校（2 / 2）

施設名	建築年※	経過年数※	耐用年数
本庄東中学校	H27	7	80(50)
本庄西中学校	S57	40	80(50)
本庄南中学校	S57	40	80(50)
児玉中学校	H21	13	80(50)

※各敷地内の校舎のうち、最も古い年数のものを記載。



本庄西中学校



本庄東中学校



本庄南中学校



児玉中学校

多数の学校において長寿命化に向けた改修の予定時期が近付いており、本市における「市立小・中学校適正規模及び適正配置の基本的な考え方」を取りまとめた上で、施設の見直しを要するか、検討する必要があります。

保健・福祉関連施設

施設名	建築年	経過年数	耐用年数
発達教育支援センター 「すきっぷ」	H22	12	40
老人福祉センターつきみ荘	S58	39	80 (50)
保健センター	H29	5	50
障害福祉センター	H12	22	50



つきみ荘



発達教育支援センター



保健センター



障害福祉センター

老人福祉センターつきみ荘について、長寿命化に向けた改修の予定時期が近づいており、施設機能や規模、配置等の検討が必要となります。

保育所

施設名	建築年	経過年数	耐用年数
いずみ保育所	H22	12	40
久美塚保育所	H10	24	80 (50)



いずみ保育所



久美塚保育所

保育所については、直近で耐用年数を迎える施設はありませんが、今後、利用率等を鑑みた上で適正配置や適正規模の検討が必要となります。

児童施設

施設名	建築年	経過年数	耐用年数
前原児童センター	S55	42	80 (50)
日の出児童センター	S59	38	80 (50)
児玉児童センター	H27	7	80 (50)
寿学童保育室	H18	16	40



前原児童センター



日の出児童センター

前原・日の出児童センターの2施設について、**長寿命化に向けた改修の予定時期が近づいており、施設機能や規模、配置等の検討が必要**となります。

庁舎等

施設名	建築年	経過年数	耐用年数
市役所	H4	30	80 (50)
児玉総合支所第二庁舎	S53	44	80
アスピアこだま	H27	7	80 (50)



市役所



児玉総合支所第二庁舎



アスピアこだま

庁舎等については、児玉総合支所第二庁舎に内装を除く長寿命化に向けた改修を実施したことで、**直近で耐用年数を迎える施設はありませんが、今後、改修による施設機能の見直し等の検討が必要**となります。

防災施設

施設名	建築年※	経過年数※	耐用年数
消防団器具置場 (本庄：7施設) (児玉：14施設)	S54	43	50
防災倉庫 (本庄：2施設) (児玉：2施設)	H23	11	40

※各施設のうち、最も古い年数のものを記載。



防災施設については、一部の器具置場が10年以内に耐用年数を迎えますが、**耐用年数を経過する前に更新（建替え）を予定**しています。

市営住宅（1／2）

施設名	建築年※	経過年数※	耐用年数
西五十市営住宅	S37	60	40
田中市営住宅	S41	56	60
四方田市営住宅	S44	53	60
泉町市営住宅	S59	38	80
小島第二市営住宅	S62	35	80
日の出市営住宅	H2	32	80
小島第一市営住宅	H2	31	80
東台市営住宅	H6	28	80
金屋市営住宅	S33	64	40
本町市営住宅	S34	63	40
長浜市営住宅	S34	63	40
下町市営住宅	S46	51	60
久美塚市営住宅	S47	50	60

※各市営住宅の敷地内の建築物のうち、最も古い建築年を記載。



市営住宅（2 / 2）

施設名	建築年※	経過年数※	耐用年数
東久美塚市営住宅	S47	50	60
中久美塚市営住宅	S48	49	60

※各敷地内の市営住宅のうち、最も古い年数のものを記載。



金屋



本町



長浜



中久美塚

市営住宅については、**木造の4施設が耐用年数を経過**しており、**プレキャストコンクリート造の6施設が15年以内に耐用年数を迎えます**。耐用年数を経過している施設については、随時、点検・修繕を実施することで安全性を確保していますが、「本庄市営住宅長寿命化計画」に基づき、居住者との調整を含めて対応しております。

その他施設

施設名	建築年	経過年数	耐用年数
本庄駅自由通路	S62	35	80
旧勤労会館	S54	43	50



本庄駅自由通路



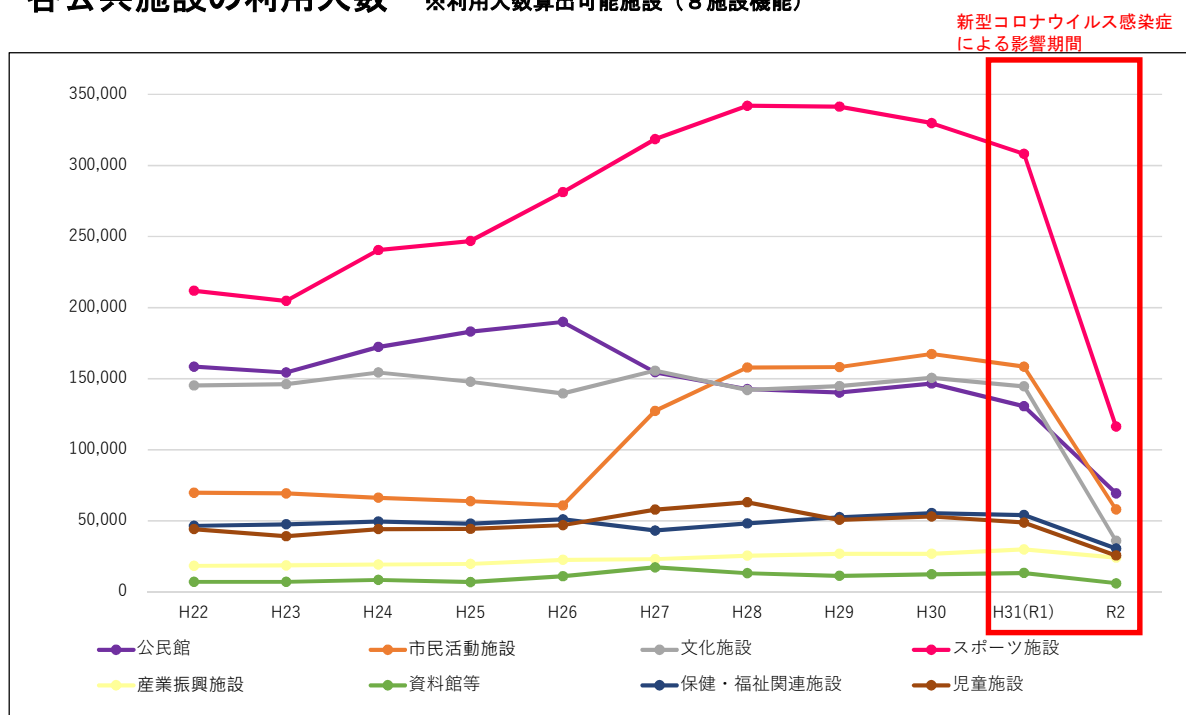
旧勤労会館

旧勤労会館が10年以内に耐用年数を迎えます。施設を利用するシルバー人材センターやふれあい教室との調整、隣接する勤労青少年ホームや市民体育館跡地等の状況を踏まえて、今後の方向性を検討する必要があります。

公共施設の利用状況



各公共施設の利用人数 ※利用人数算出可能施設（8施設機能）

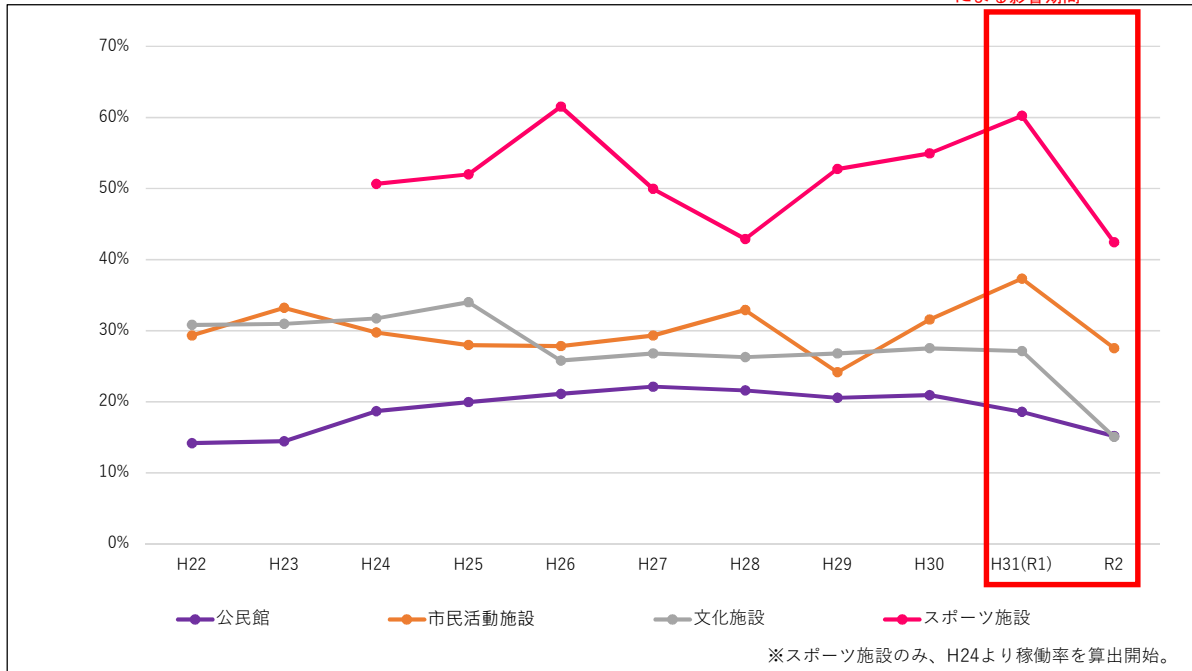


各公共施設の利用人数の算出では、新型コロナウイルス感染症の影響を受ける前（平成30年度時点）において、「スポーツ施設」「市民活動施設」「文化施設」「公民館」の順に多くの方の利用が確認でき、需要が伺えますが…

各公共施設の稼働率

※稼働率算出可能施設（4施設機能）

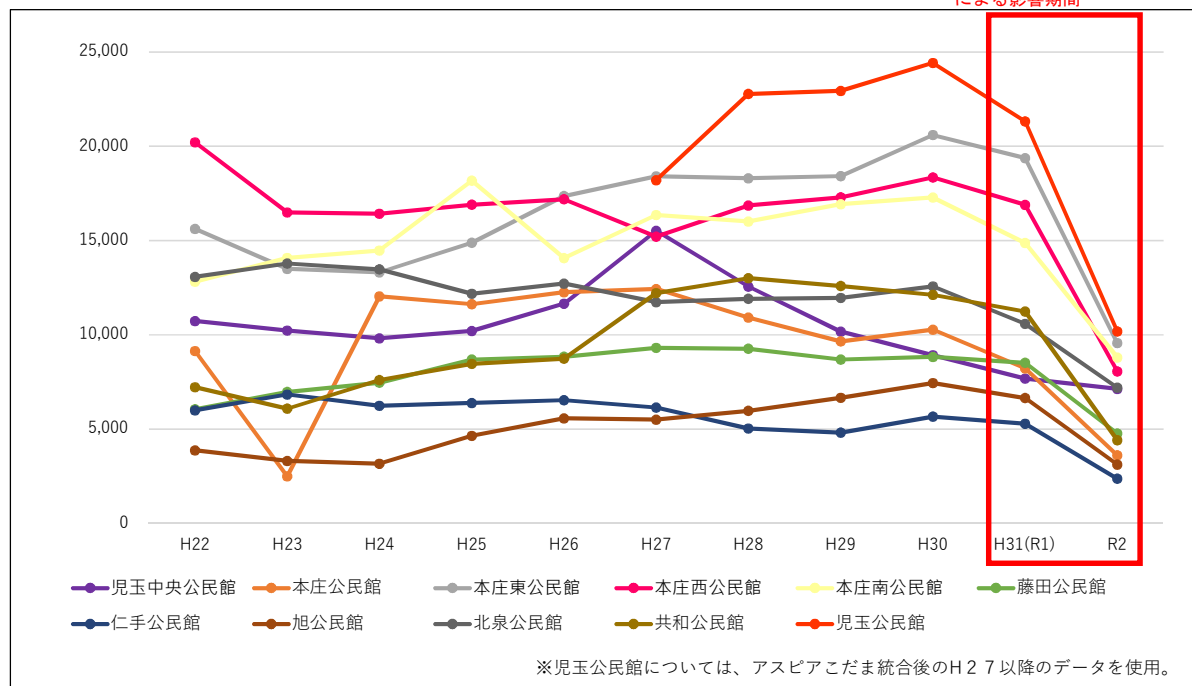
新型コロナウイルス感染症
による影響期間



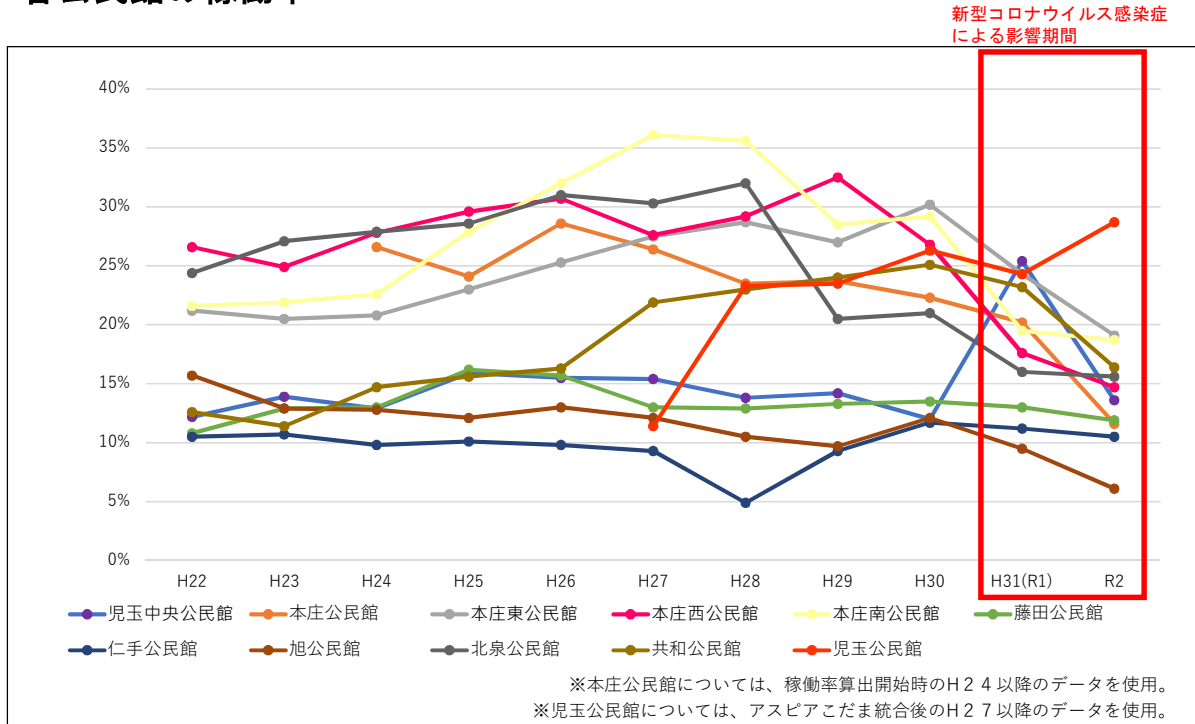
各公共施設の稼働率の算出では、「スポーツ施設」を除き、施設全体として稼働率が低迷している状況であり、「公民館」については、例年20%前後の稼働率となってしまうことが確認できます。

各公民館の利用人数

新型コロナウイルス感染症
による影響期間



各公民館の稼働率

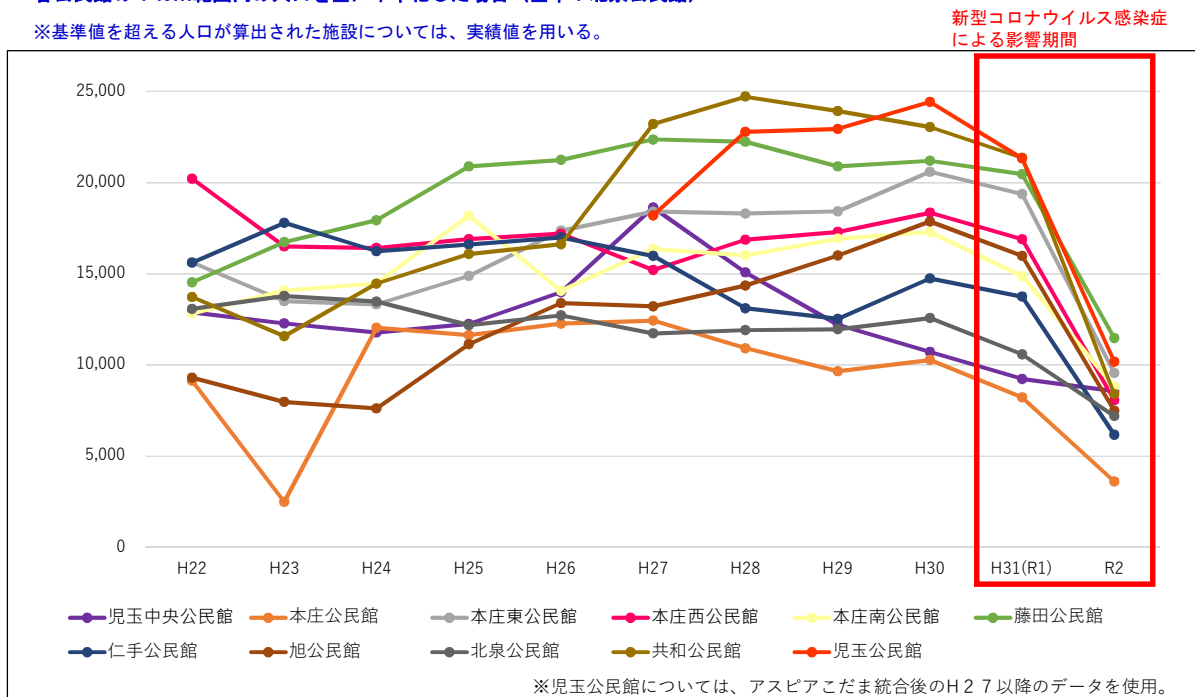


各公民館ごとの利用人数・稼働率の算出では、同機能の施設の中でも大きな差が生じてしまっていることが確認できます。

各公民館の利用人数

各公民館の1km圏内の人口を基に平準化した場合（基準：北泉公民館）

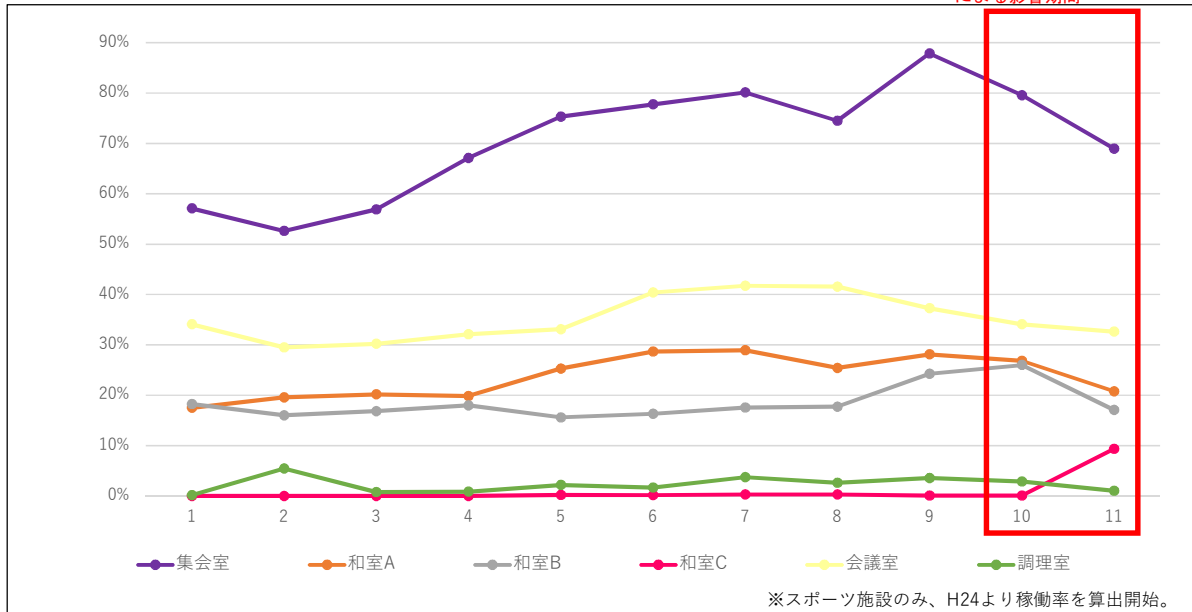
※基準値を超える人口が算出された施設については、実績値を用いる。



公民館等については、各地域内に居住する市民の利用が多数であることから、1km圏内の人口を平準化した場合の数値を算出すると、一部の公民館において利用人数が大幅に増加していることが伺えます。

施設内機能ごとの稼働率 ※本庄東公民館

新型コロナウイルス感染症
による影響期間

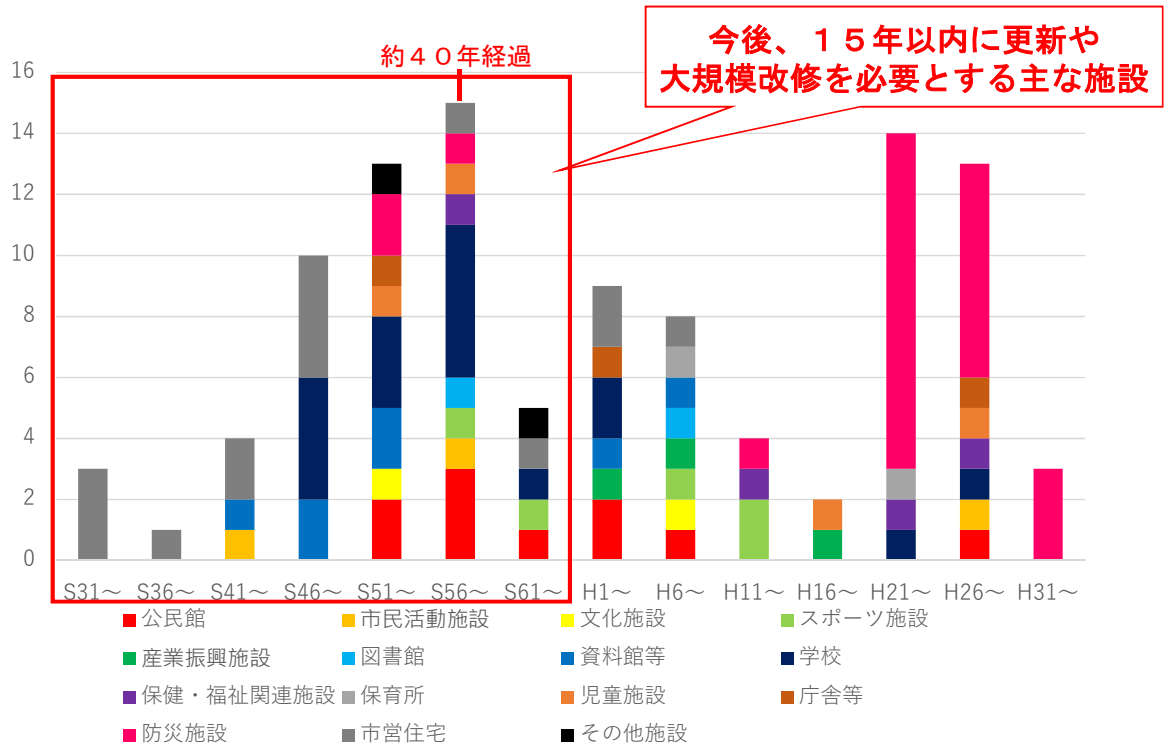


1つの公民館内においても、施設内機能によって稼働率に大きく差が生じている状況が確認できます。

公共施設の更新・改修等の 時期及び費用



公共施設の竣工年別グラフ



※文化遺産除く 41

公共施設の更新費用（1 / 2）

大規模改修・移転予定施設一覧（～R28）

※公共施設維持保全計画 進捗状況管理シートより抜粋

改修内容	～R10	R11～R20	R21～R28
大規模改修	<ul style="list-style-type: none"> つきみ荘 (R5～6: 約2.6億円) 前原児童センター (R7: 約0.7億円) 日の出児童センター (R6～7: 約0.9億円) 本庄南中学校 (R5～8: 約12.8億円) 本庄東小学校 (R7～9: 約7.4億円) 本庄西小学校 (R4～6: 約8.2億円) 藤田小学校 (R7・10: 約2.9億円) 仁手小学校 (R9・19: 約3.6億円) 北泉小学校 (R4・9: 約1.8億円) 本庄南小学校 (R5: 約3.0億円) 中央小学校 (R5・7: 約7.3億円) 児玉小学校 (R6～10: 約3.2億円) 泉町市営住宅 (R5～9: 約6.7億円) 小島第二市営住宅 (R9・10: 約6.0億円) 	<ul style="list-style-type: none"> セルディ (R18: 約12.4億円) 若泉運動公園弓道場 (R15: 約0.5億円) 市役所 (R15・20: 約27.2億円) 本庄西中学校 (R12・13: 約1.8億円) 本庄南中学校 (R18: 約2.7億円) 本庄東小学校 (R13: 約0.5億円) 藤田小学校 (R12: 約0.5億円) 旭小学校 (R14・16: 約1.0億円) 北泉小学校 (R11・13: 約0.8億円) 本庄南小学校 (R12・13: 約2.0億円) 中央小学校 (R14: 約1.9億円) 児玉小学校 (R11・18: 約1.2億円) 金屋小学校 (R11: 約0.1億円) 秋平小学校 (R14: 約1.3億円) 共和小学校 (R11: 約1.6億円) 日の出市営住宅 (R12: 約1.6億円) 小島第一市営住宅 (R12・14: 約5.0億円) 東台市営住宅 (R16・18・19: 約9.3億円) 	<ul style="list-style-type: none"> 本庄駅南口複合施設 (R25: 約4.9億円) 若泉運動公園武道館 (R24: 約2.4億円) 市民球場 (R22: 約2.4億円) シルクドーム (R22～28: 約15.1億円) エコーピア (R27～28: 約8.9億円) 障害福祉センター (R22: 約1.3億円) 久美塚保育所 (R23: 約1.5億円) 市役所現業棟 (R26: 約1.9億円) 本庄南中学校 (R24: 約1.2億円) 本庄東小学校 (R25: 約2.1億円) 藤田小学校 (R22: 約2.2億円) 旭小学校 (R21・24・28: 約4.2億円) 北泉小学校 (R24～28: 約4.4億円) 本庄南小学校 (R21: 約0.8億円) 児玉小学校 (R21・26・27: 約3.3億円) 金屋小学校 (R21・25: 約6.5億円) 秋平小学校 (R24・28: 約2.6億円) 共和小学校 (R25・26: 約5.2億円)
	合計額	約67.1億円	約70.9億円
		約208.9億円	

移転	<ul style="list-style-type: none"> 下浅見文化財収蔵庫 (R7: 約0.3億円) 太駄文化財収蔵庫 (R1: 約0.1億円) 	<ul style="list-style-type: none"> 旭民具等収蔵庫 (R11: 約0.3億円) 蛭川文化財整理室・収蔵庫 (R12: 約0.2億円) 	
合計額	約0.4億円	約0.5億円	—
		約0.9億円	

公共施設の更新費用（2 / 2）

更新・移転予定施設一覧（～R28）

※公共施設維持保全計画 進捗状況管理シートより抜粋

改修内容	～R10	R11～R20	R21～R28
更新	・田中市営住宅（R8～10：試算なし）	<ul style="list-style-type: none"> ・本庄公民館（R14：約1.3億円） ・本庄西公民館（R20：約1.4億円） ・藤田公民館（R14：約1.2億円） ・仁手公民館（R13：約1.2億円） ・旭公民館（R12：約1.2億円） ・北泉公民館（R11：約1.2億円） ・共和公民館（R11：約1.4億円） ・あさひ多目的研修センター（R17：試算なし） ・観光農業センター（R13：約0.7億円） ・旧勤労会館（R11：試算なし） ・本泉小学校（R11：試算なし） ・田中市営住宅（R11：試算なし） ・四方田市営住宅（R11～R15：試算なし） ・金屋市営住宅（R12：試算なし） ・下町市営住宅（R13：試算なし） ・久美塚市営住宅（R14：試算なし） ・東久美塚市営住宅（R14：試算なし） ・中久美塚市営住宅（R15：試算なし） 	<ul style="list-style-type: none"> ・本庄東公民館（R22：約1.5億円） ・本庄南公民館（R21：約1.9億円） ・いずみ亭（R26：約0.5億円）
合計額	—	約9.6億円	約3.9億円
		約13.5億円	

総合計額	約67.5億円	約81.0億円	約74.8億円
		約223.3億円	

43

- 恒常的な更新費用が必要なインフラ施設
- 更新費・改修費を試算していない施設
- 計画改修を要する施設 を除いても、

25年間で約223.3億円が必要。

更に…

- 試算時からの人件費の増額
- 仮設施設の建築有無 などによって、

約1.1～2.3倍の財源が必要。

44

以上のことから、このタイミングで

○人口減少等による社会的状況

○施設運営目的上の規模や利用率の適正化

○増額が見込まれる社会保障費や施設改修に伴う
財政状況

を考慮した各公共施設の方針の見直し、
そして、それに伴う計画の改正が必要となります。

45

施設方針見直しの主な対象施設



46

今後の計画の定期見直し時期（10年ごと）も踏まえた上で、**およそ15年以内**に大規模改修・移転・更新を予定する施設が、施設方針の見直しを実施する主な対象施設となります。

改修内容	～R10	R11～R20	R21～R28
大規模改修	<ul style="list-style-type: none"> つきみ荘 日の出児童センター 本庄東小学校 藤田小学校 北泉小学校 中央小学校 泉町市営住宅 前原児童センター 本庄南中学校 本庄西小学校 仁手小学校 本庄南小学校 児玉小学校 小島第二市営住宅 	<ul style="list-style-type: none"> セルディ 市役所 本庄南中学校 藤田小学校 北泉小学校 中央小学校 金屋小学校 共和小学校 小島第一市営住宅 若泉運動公園弓道場 本庄西中学校 本庄東小学校 旭小学校 本庄南小学校 児玉小学校 秋平小学校 日の出市営住宅 東台市営住宅 	<ul style="list-style-type: none"> 本庄駅南口複合施設 市民球場 エコーピア 久美塚保育所 本庄南中学校 藤田小学校 北泉小学校 児玉小学校 秋平小学校 若泉運動公園武道館 シルクドーム 障害福祉センター 市役所現業棟 本庄東小学校 旭小学校 本庄南小学校 金屋小学校 共和小学校
移転	<ul style="list-style-type: none"> 下浅見文化財収蔵庫 太駄文化財収蔵庫 	<ul style="list-style-type: none"> 旭民具等収蔵庫 蛭川文化財整理室・収蔵庫 	
更新	<ul style="list-style-type: none"> 田中市営住宅 	<ul style="list-style-type: none"> 本庄公民館 藤田公民館 旭公民館 共和公民館 あさひ多目的研修センター 観光農業センター 本泉小学校 四方田市営住宅 下町市営住宅 東久美塚市営住宅 本庄西公民館 仁手公民館 北泉公民館 旧勤労会館 田中市営住宅 金屋市営住宅 久美塚市営住宅 中久美塚市営住宅 	<ul style="list-style-type: none"> 本庄東公民館 いずみ亭 本庄南公民館

47

対象施設（32施設） 1 / 2

○保健・福祉施設（1施設）

老人福祉センターつきみ荘

○児童施設（2施設）

前原児童センター、日の出児童センター

○市民活動施設（1施設）

あさひ多目的研修センター

○学校施設（13施設）

本庄東小学校、本庄西小学校、藤田小学校、仁手小学校、旭小学校、北泉小学校、本庄南小学校、中央小学校、児玉小学校、金屋小学校、秋平小学校、共和小学校、本泉小学校

48

対象施設（32施設） 2/2

○公民館施設（9施設）

本庄公民館、本庄東公民館、本庄西公民館、本庄南公民館、藤田公民館、仁手公民館、旭公民館、北泉公民館、共和公民館

○資料館等（5施設）

旭民具等収蔵庫、太駄文化財収蔵庫、蛭川文化財整理室・収蔵庫、下浅見文化財収蔵庫、新収蔵庫（旧本庄警察署隣接敷地内）

○その他施設（1施設）

旧勤労会館

※公民館や小学校については、施設種別全体の方針を見直すものとして、大規模改修等の予定が15年以上先となっている一部の施設を含むものとします。
※施設機能上、方針の見直しを要さない一部の施設は対象から外しています。
※市営住宅については、「本庄市営住宅長寿命化計画」に基づき、居住者等と調整の上で対応するものとします。

49

計画作成及び各公共施設の方針見直しに向けた実施事項



50

○更新費、改修費等の試算の実施。
⇒市財政への影響を把握。

○市民アンケートの実施、住民説明会などの開催。
⇒各施設機能の課題や需要（ニーズ）の把握。

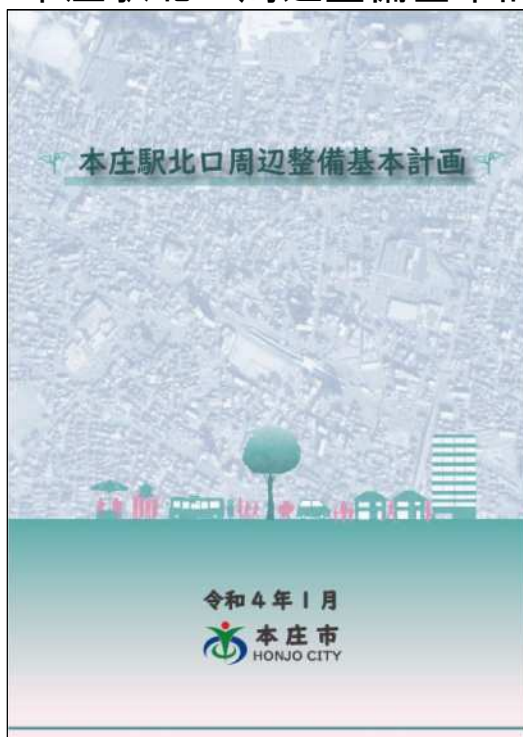
○「市立小・中学校適正規模及び適正配置の基本的な考え方」の作成。
⇒学校施設の適正規模・適正配置の検討。

本庄市の**未来**を見据えた方針を作成するため、市民や委員の皆様などの、貴重なご意見を伺いながら検討を進めてまいります。

51

関連計画との連動

本庄駅北口周辺整備基本計画



52

本庄市の公共施設（ハコモノ施設） に関する計画



53

本庄市公共施設マネジメント白書

本庄市公共施設マネジメント白書



平成 26 年 3 月
本 庄 市

【計画概要】

ハコモノ施設の利用状況や建物の状況、維持管理にかかる費用などの全体像を明らかにし、現状や課題、配置の状況を明確化することで、今後の施設全体のあり方を検討するための基礎資料。

54

本庄市公共施設再配置計画

本庄市公共施設再配置計画



平成 27 年 3 月
(令和 4 年 3 月一部改訂)
本 庄 市

【計画概要】

ハコモノ施設について、将来にわたって維持可能な施設規模を定め、施設を通じた行政サービスの維持・向上のための最適な施設配置や効率的な管理運営の指針となる計画。

本庄市公共施設維持保全計画

本庄市公共施設維持保全計画



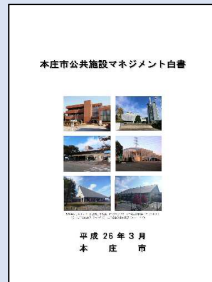
平成 29 年 3 月
本 庄 市

【計画概要】

本庄市公共施設再配置計画に基づき、ハコモノ施設について今後の維持保全の考え方や各施設の改修・更新（建替え）時期を具体的に定めた個別施設計画。

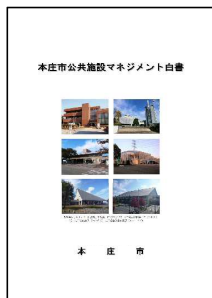
「公共施設等総合管理計画」の位置付け

現計画



本庄市公共施設マネジメント白書

更新



本庄市公共施設マネジメント白書

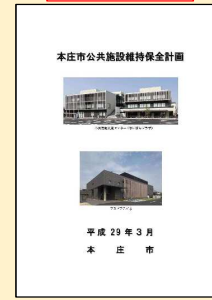
新計画

行動計画



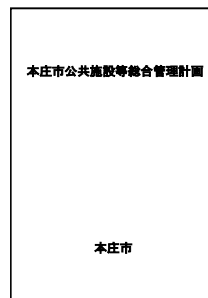
本庄市公共施設再配置計画

個別施設計画



本庄市公共施設維持保全計画

改正・統合



本庄市公共施設等総合管理計画

計画見直しに向けた
スケジュール（予定）



令和4年度の主なスケジュール（予定）

年度	令和4年度									
	7	8	9	10	11	12	1	2	3	
公共施設 全体	← 計画見直し作業 →									
	← 施設方針（案）作成 →									
	<div style="display: flex; justify-content: space-around;"> <div>● 臨時審議会</div> <div>← 市民アンケートの実施 →</div> <div>● 第2回審議会</div> </div>									
学校施設 関係	<div style="display: flex; justify-content: space-around;"> <div>● 第1回部会</div> <div>← 「市立小・中学校適正規模及び適正配置の基本的な考え方（案）」の作成 →</div> </div>									

※各業務スケジュールは、進行状況に応じて期間が延長・短縮となる可能性があります。
 ※審議会・部会等については、状況に応じて開催回数が増減する可能性があります。

59

令和5年度の主なスケジュール（予定）

年度	令和5年度												
	4	5	6	7	8	9	10	11	12	1	2	3	
公共施設 全体	← 計画見直し作業 →												
	← 説明会開催 →												
	<div style="display: flex; justify-content: space-around;"> <div>● 第3回審議会</div> <div>← 計画のパブリックコメント →</div> <div>● 第4回審議会</div> <div>● 第5回審議会</div> </div>												
各施設種別 関係	← 各施設利用者等との協議 →												

※各業務スケジュールは、進行状況に応じて期間が延長・短縮となる可能性があります。
 ※審議会・部会等については、状況に応じて開催回数が増減する可能性があります。

60

議題③

公共施設に関する市民アンケートの 実施について

資料7をご参照ください。

議題④

「市立小・中学校適正規模及び適正 配置の基本的な考え方」 の作成に伴う学校部会の設置について

本資料（資料6）、資料8をご参照ください。

市内各小・中学校の児童・生徒数

(令和4年4月1日時点)

小学校	児童数
本庄東小学校	6 1 4
本庄西小学校	2 7 3
藤田小学校	8 5
仁手小学校	6 0
旭小学校	2 5 5
北泉小学校	4 2 8
本庄南小学校	4 4 8
中央小学校	5 6 0
児玉小学校	4 4 9
金屋小学校	2 3 7
秋平小学校	1 0 0
共和小学校	1 7 1

中学校	生徒数
本庄東中学校	3 9 8
本庄西中学校	3 1 1
本庄南中学校	6 2 2
児玉中学校	4 7 8

赤字：1学級のみのある学年がある小学校。

部会設置内容（案）

【審議事項】

「市立小・中学校適正規模及び適正配置の基本的な考え方（案）」の作成について

【第1回部会開催内容（予定）】

開催日時：令和4年7月22日（金）

午前中

開催内容：

○児童生徒数及び学級数の現況と将来の見通しについて

○小・中学校の適正規模及び適正配置の概要について

など

部会委員（案）

	団体
1	学識者（大学教授）
2	本庄市PTA連合会 代表（山田委員）
3	本庄市PTA連合会
4	本庄市PTA連合会
5	本庄市小中学校校長会 代表（山崎委員）
6	本庄市小中学校校長会
7	本庄市小中学校校長会
8	本庄市自治会連合会（栗田委員）
9	本庄市自治会連合会（逸見委員）
10	公募（飯野委員）
11	公募（高橋委員）
12	公募（林委員）