

# 市民の移動実態・ニーズの把握

～ 中間報告～

平成24年10月5日

本庄市交通政策協議会事務局

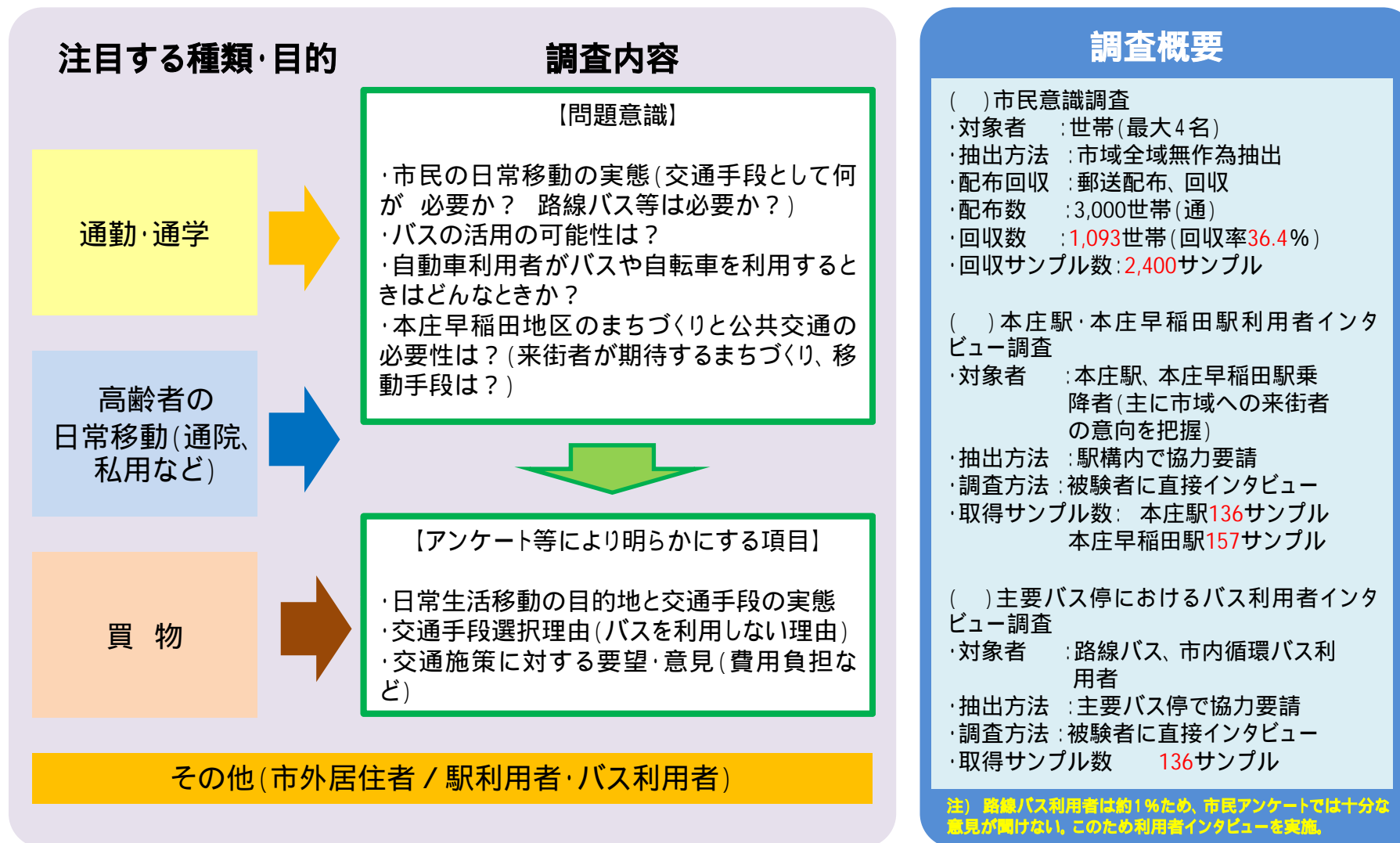
# 目次

## 市民の移動実態・ニーズの把握（中間報告）

(1) アンケート調査の概要	03
(2) 市民意識調査	04
(3) 駅利用者インタビュー調査	10
(4) バス利用者インタビュー調査	15

# (1) アンケート調査の概要

アンケート調査等により、目的に応じた利用需要(潜在需要を含む)、意向などを統計的に集計する。地域セクターごとのサービス水準の違いに注目し、バスを利用する理由、利用しない理由を明らかにする。また、行政や交通事業者だけの取組みには限界がある人口規模の小さい地域における移動や交通手段の確保、公共交通サービスのあり方について居住者の意向を把握する。



注) 路線バス利用者は約1%ため、市民アンケートでは十分な意見が聞けない、このため利用者インタビューを実施。

## (2) 市民意識調査

### 1) 調査の目的

市民の移動実態(目的別需要、地域別需要等)や自動車利用者が路線バス等の公共交通へ転換するための条件等を明らかにし、公共交通へのニーズを把握することを目的とする。

### 2) 調査の概要

#### 【調査対象者】

本庄市域3,000世帯に対し本庄地域1,500世帯、児玉地域1,500世帯を無為作為に抽出し、調査票を世帯主宛に送付し、世帯主を含む最大4名まで答えていただく。15歳以上。

#### 【アンケート票】

別紙のとおり

#### 【実施手順】

9月1日付けの市広報で市民意識調査の実施を公表する。

9月5日(水)を目標に各被験者に郵送する。(調査票は浅野委員による内容確認)

9月15日をめどに所定の封筒にて投函していただく。

#### 【回収部数】

1,093世帯2,400票 回収率36.4%(平成24年9月24日現在)

参考1:目標回収率30% 900世帯

世帯平均1.5人とすると回収サンプル数約1,300サンプル。(相対誤差20%を以下となる)

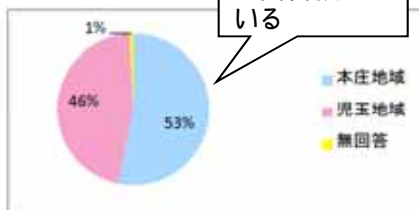
### 3) 調査結果概要 / 市民意識調査 (中間報告)

[有効サンプル数]  
2,363票 (完全無回答等を除いた票数)

※Q1～Q3は世帯主のみ回答

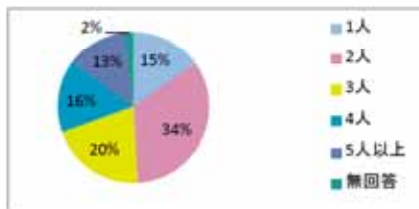
Q1: 住まい

	票数	%
1 本庄地域	556	53.2%
2 児玉地域	481	46.0%
3 無回答	8	0.8%
	1,045	100%



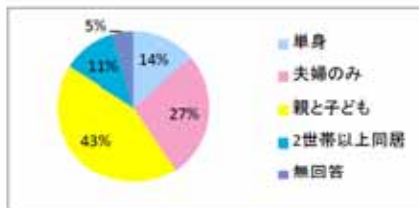
Q2①: 家族(同居)の人数

	票数	%
1 1人	159	15.2%
2 2人	354	33.9%
3 3人	213	20.4%
4 4人	163	15.6%
5 5人以上	137	13.1%
6 無回答	19	1.8%
	1,045	100%



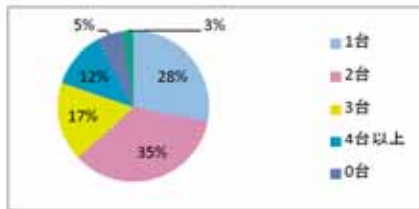
Q2②: 家族構成

選択肢	票数	%
1 単身	143	13.7%
2 夫婦のみ	281	26.9%
3 親と子ども	454	43.4%
4 2世帯以上同居	119	11.4%
5 無回答	48	4.6%
	1,045	100%



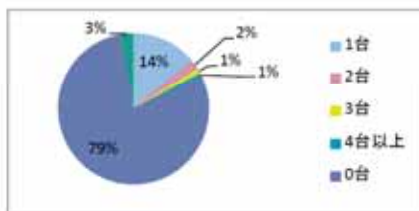
Q3①: 家族での自動車保有台数

	票数	%
1 1台	293	28.0%
2 2台	366	35.0%
3 3台	179	17.1%
4 4台以上	126	12.1%
5 0台	54	5.2%
6 無回答	27	2.6%
	1,045	100%



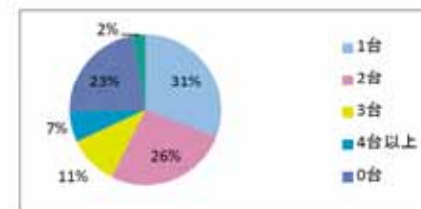
Q3②: 家族でのバイク保有台数

	票数	%
1 1台	147	14.1%
2 2台	22	2.1%
3 3台	11	1.1%
4 4台以上	9	0.9%
5 0台	829	79.3%
6 無回答	27	2.6%
	1,045	100%



Q3③: 家族での自転車保有台数

	票数	%
1 1台	323	30.9%
2 2台	277	26.5%
3 3台	111	10.6%
4 4台以上	69	6.6%
5 0台	238	22.8%
6 無回答	27	2.6%
	1,045	100%



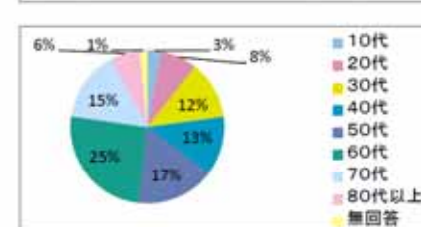
Q4①: 性別

選択肢	票数	%
1 男性	1,170	49.5%
2 女性	1,136	48.1%
3 無回答	57	2.4%
	2,363	100%



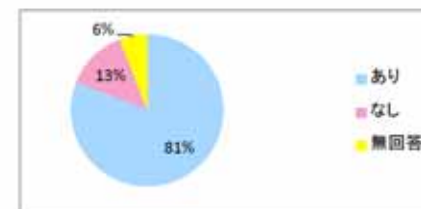
Q4②: 年齢

選択肢	票数	%
1 10代	69	2.9%
2 20代	182	7.7%
3 30代	289	12.2%
4 40代	296	12.5%
5 50代	391	16.5%
6 60代	598	25.3%
7 70代	356	15.1%
8 80代以上	146	6.2%
9 無回答	36	1.5%
	2,363	100%



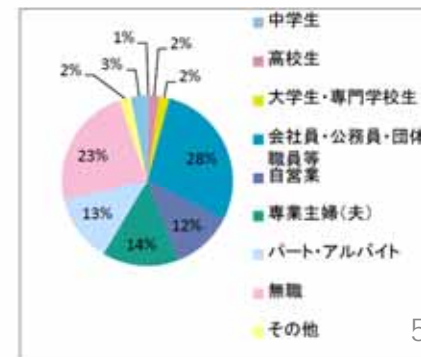
Q4③: 運転免許の有無

選択肢	票数	%
1 あり	1,914	81.0%
2 なし	310	13.1%
3 無回答	139	5.9%
	2,363	100%



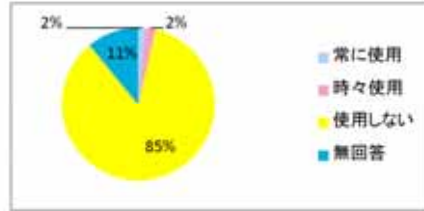
Q4④: 職業

選択肢	票数	%
1 中学生	9	0.4%
2 高校生	43	1.8%
3 大学生・専門学校生	46	1.9%
4 会社員・公務員・団体職員等	669	28.3%
5 自営業	278	11.8%
6 専業主婦(夫)	339	14.3%
7 パート・アルバイト	303	12.8%
8 無職	551	23.3%
9 その他	52	2.2%
10 無回答	73	3.1%
	2,363	100%



Q4⑤: 歩行の補助器具を使用するか

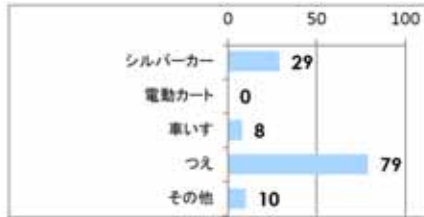
選択肢	票数	%
常に使用	35	1.5%
時々使用	51	2.2%
使用しない	2,018	85.4%
無回答	259	11.0%
	2,363	100%



Q4⑤: 使用する補助器具【MA】

※上記設問で「常に使用・時々使用」選択者のみ回答

選択肢	票数	%
シルバーカー	29	
電動カート	0	
車いす	8	
つえ	79	
その他	10	
	126	0%



Q5①: よく利用される買い物先

交通手段【MA】

選択肢	票数	%
鉄道	7	
路線バス	6	
市内循環バス	15	
タクシー	10	
自動車(自分で運転)	2,977	
自動車(家族等が運転)	419	
バイク	34	
自転車	409	
徒歩	205	
	4,082	0%

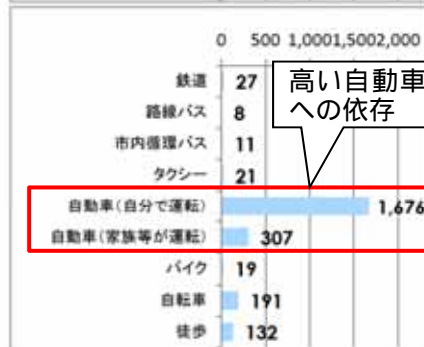


高い自動車への依存

Q5②: よく利用される医療機関

交通手段【MA】

選択肢	票数	%
鉄道	27	
路線バス	8	
市内循環バス	11	
タクシー	21	
自動車(自分で運転)	1,676	
自動車(家族等が運転)	307	
バイク	19	
自転車	191	
徒歩	132	
	2,392	0%



高い自動車への依存

Q5③: よく利用される公共的な施設

交通手段【MA】

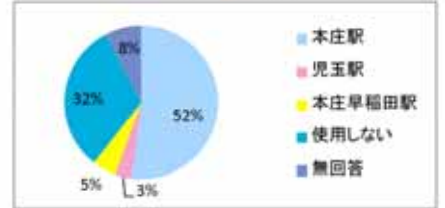
選択肢	票数	%
鉄道	1	
路線バス	5	
市内循環バス	14	
タクシー	3	
自動車(自分で運転)	1,356	
自動車(家族等が運転)	143	
バイク	14	
自転車	207	
徒歩	103	
	1,846	0%



高い自動車への依存

Q6①: 利用頻度が高い駅

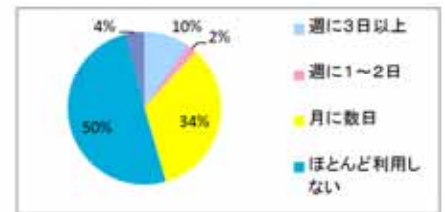
選択肢	票数	%
本庄駅	1,230	52.1%
児玉駅	82	3.5%
本庄早稲田駅	119	5.0%
使用しない	751	31.8%
無回答	181	7.7%
	2,363	100%



Q6②: 利用頻度(Q6①)で選択した駅について

※Q6①で「本庄駅・児玉駅・本庄早稲田駅」選択者のみ回答

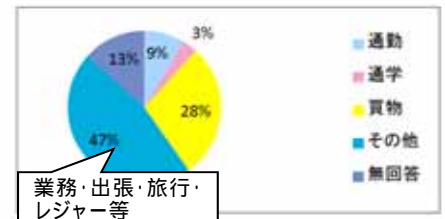
選択肢	票数	%
週に3日以上	138	9.6%
週に1~2日	29	2.0%
月に数日	484	33.8%
ほとんど利用しない	724	50.6%
無回答	56	3.9%
	1,431	100%



Q6③: 利用目的(Q6①)で選択した駅について

※Q6①で「本庄駅・児玉駅・本庄早稲田駅」選択者のみ回答

選択肢	票数	%
通勤	124	8.7%
通学	44	3.1%
買物	407	28.4%
その他	667	46.6%
無回答	189	13.2%
	1,431	100%

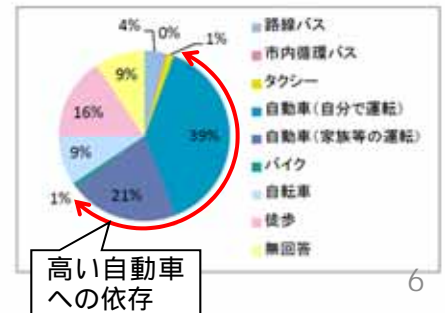


業務・出張・旅行・レジャー等

Q6④: 駅までの移動手段(Q6①)で選択した駅について

※Q6①で「本庄駅・児玉駅・本庄早稲田駅」選択者のみ回答

選択肢	票数	%
路線バス	55	3.8%
市内循環バス	6	0.4%
タクシー	19	1.3%
自動車(自分で運転)	552	38.6%
自動車(家族等の運転)	294	20.5%
バイク	13	0.9%
自転車	134	9.4%
徒歩	223	15.6%
無回答	135	9.4%
	1,431	100%

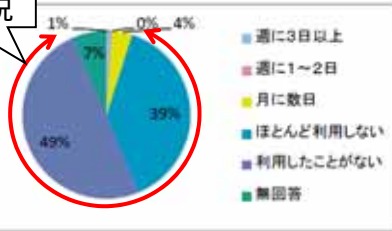


高い自動車への依存

Q7①: 路線バスを利用する頻度

選択肢	票数	%
1 週に3日以上	21	0.9%
2 週に1~2日	6	0.3%
3 月に数日	90	3.8%
4 ほとんど利用しない	918	38.8%
5 利用したことがない	1,172	49.6%
6 無回答	156	6.6%
	2,363	100%

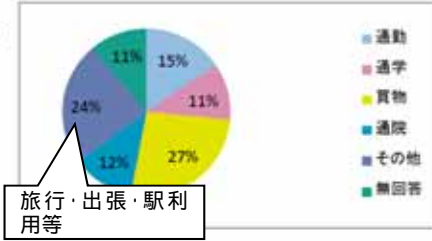
限定的なバス  
利用状況



Q7②: 路線バスを利用する目的

※Q7①で「週3日以上・週1~2日・月に数日」選択者のみ回答

選択肢	票数	%
1 通勤	18	15.4%
2 通学	13	11.1%
3 買物	31	26.5%
4 通院	14	12.0%
5 その他	28	23.9%
6 無回答	13	11.1%
	117	100%

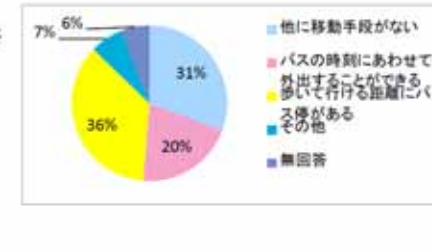


旅行・出張・駅利用等

Q7③: 路線バスを利用する理由

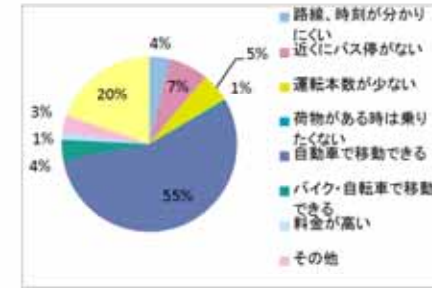
※Q7①で「週3日以上・週1~2日・月に数日」選択者のみ回答

選択肢	票数	%
1 他に移動手段がない	36	30.8%
2 バスの時刻にあわせて外出することができる	24	20.5%
3 歩いて行ける距離にバス停がある	42	35.9%
4 その他	8	6.8%
5 無回答	7	6.0%
	117	100%



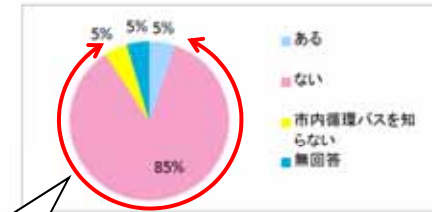
Q7④: 不満、利用しない理由

選択肢	票数	%
1 路線、時刻が分かりにくい	90	3.8%
2 近くにバス停がない	172	7.3%
3 運転本数が少ない	130	5.5%
4 荷物がある時は乗りたくない	12	0.5%
5 自動車移動できる	1,295	54.8%
6 バイク・自転車で移動できる	92	3.9%
7 料金が安い	29	1.2%
8 その他	77	3.3%
9 無回答	466	19.7%
	2,363	100%



Q8①: 市内循環バスを利用したことがあるか

選択肢	票数	%
1 ある	124	5.2%
2 ない	2,020	85.5%
3 市内循環バスを知らない	110	4.7%
4 無回答	109	4.6%
	2,363	100%



限定的なバス  
利用状況

Q8②: 市内循環バスを利用する頻度

※Q8①で「ある」選択者のみ回答

選択肢	票数	%
1 週に3日以上	6	4.8%
2 週に1~2日	2	1.6%
3 月に数日	18	14.5%
4 ほとんど利用しない	85	68.5%
5 無回答	13	10.5%
	124	100%



Q8③: 市内循環バスを利用する目的

※Q8①で「ある」選択者のみ回答

選択肢	票数	%
1 通勤	2	1.6%
2 通学	3	2.4%
3 買い物	23	18.5%
4 通院	14	11.3%
5 その他	51	41.1%
6 無回答	31	25.0%
	124	100%

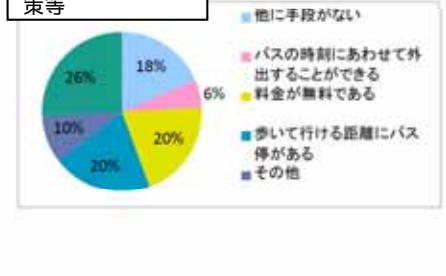


湯かっこ・市内散策等

Q8④: 市内循環バスを利用する理由

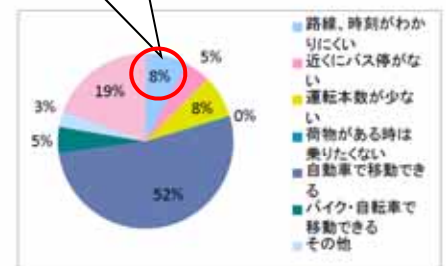
※Q8①で「ある」選択者のみ回答

選択肢	票数	%
1 他に手段がない	23	18.5%
2 バスの時刻にあわせて外出することができる	7	5.6%
3 料金が無料である	25	20.2%
4 歩いて行ける距離にバス停がある	25	20.2%
5 その他	12	9.7%
6 無回答	32	25.8%
	124	100%



Q8⑥: 不満、利用しない理由

選択肢	票数	%
1 路線、時刻がわかりにくい	185	7.8%
2 近くにバス停がない	109	4.6%
3 運転本数が少ない	186	7.9%
4 荷物がある時は乗りたくない	9	0.4%
5 自動車移動できる	1,234	52.2%
6 バイク・自転車で移動できる	113	4.8%
7 その他	70	3.0%
8 無回答	457	19.3%
	2,363	100%



路線バスよりも若干多い

Q9①: よく利用するバス停

選択肢	票数	%
1 ある	199	8.4%
2 ない	1,792	75.8%
3 無回答	372	15.7%
	2,363	100%



Q9②: 自宅最寄りのバス停までの移動手段

※Q9①で「ある」選択者のみ回答

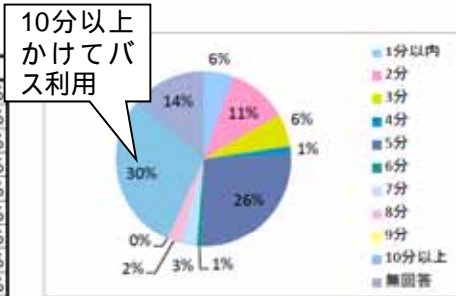
選択肢	票数	%
1 自動車(自分で運転)	0	0.0%
2 自動車(家族等が運転)	8	4.0%
3 バイク	0	0.0%
4 自転車	14	7.0%
5 徒歩	159	79.9%
6 無回答	18	9.0%
	199	100%



Q9③: 自宅最寄りのバス停までの所要時間

※Q9①で「ある」選択者のみ回答

選択肢	票数	%
1 1分以内	11	5.5%
2 2分	22	11.1%
3 3分	12	6.0%
4 4分	3	1.5%
5 5分	52	26.1%
6 6分	2	1.0%
7 7分	6	3.0%
8 8分	5	2.5%
9 9分	0	0.0%
10 10分以上	59	29.6%
11 無回答	27	13.6%
	199	100%



Q10①: タクシーを利用する頻度

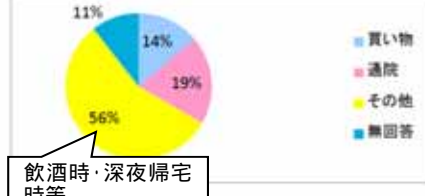
選択肢	票数	%
1 週に3日以上	4	0.2%
2 週に1~2日	7	0.3%
3 月に数日	112	4.7%
4 利用しない・ほとんど利用しない	2,051	86.8%
5 無回答	189	8.0%
	2,363	100%



Q10②: タクシーを利用する目的

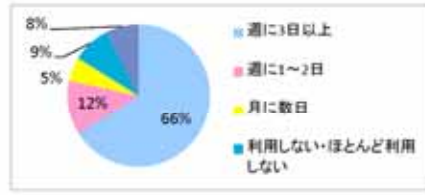
※Q10①で「週3日以上・週1~2日・月数日」選択者のみ回答

選択肢	票数	%
1 買い物	17	13.8%
2 通院	24	19.5%
3 その他	69	56.1%
4 無回答	13	10.6%
	123	100%



Q11①: 自動車利用による外出頻度

選択肢	票数	%
1 週に3日以上	1,558	65.9%
2 週に1~2日	295	12.5%
3 月に数日	128	5.4%
4 利用しない・ほとんど利用しない	205	8.7%
5 無回答	177	7.5%
	2,363	100%



Q11②: 自動車から他交通手段へ変更するための条件【MA】

※Q11①で「週3日以上・週1~2日・月数日」選択者のみ回答

選択肢	票数	%
1 出発地、目的地の近くに駅やバス停がある。	714	
2 運行本数が多く、また、乗りたい時間帯に運行している。	769	
3 運賃等の金銭的な負担が自動車利用と比べて小さい。	223	
4 異なるバス路線の乗り継ぎが改善し、市内主要施設(商業施設、病院など)へ行きやすくなる。	251	
5 バス停に駐輪場が整備され、自転車からバスに乗り換えられる環境が整う。	111	
6 安全に走れる自転車専用の走行空間が整備される。	191	
7 市内各所で手軽に借りて、違う場所でも返せるレンタサイクルを使える。	80	
8 どんな条件でも変更しない。(短い距離でも自動車利用は止められない。)	474	
9 その他	85	
	2,898	0%

サービス拡充を求める意向





Q12: 本庄市の交通全般について

1. 本庄市のバスの路線や本数、鉄道との乗り継ぎについて満足している。

選択肢	票数	%
1 強くそう思う	24	1.0%
2 そう思う	153	6.5%
3 どちらとも言えない	913	38.6%
4 そう思わない	608	25.7%
5 全く思わない	482	20.4%
無回答	183	7.7%
	2,363	100%

3. 市内循環バスの利用者は少ないから、路線によっては、ワゴン車を使って、あらかじめ予約をした人を相乗りで送迎するサービス(デマンド運行)が望ましい。

選択肢	票数	%
1 強くそう思う	266	11.3%
2 そう思う	656	27.8%
3 どちらとも言えない	818	34.6%
4 そう思わない	324	13.7%
5 全く思わない	125	5.3%
無回答	174	7.4%
	2,363	100%

5. 路線バス、市内循環バスのようなサービスは、運転本数や、時間の制約等で多少不便であっても、一人で自由に外出することができるので、日常生活には不可欠である。

選択肢	票数	%
1 強くそう思う	324	13.7%
2 そう思う	849	35.9%
3 どちらとも言えない	689	29.2%
4 そう思わない	214	9.1%
5 全く思わない	108	4.6%
無回答	179	7.6%
	2,363	100%

7. バス交通は、自動車を利用しない人・利用できなくなった人の外出手段として、必要不可欠なものである。今はバス交通を利用しない人も含めて、みんなで支えていかなければならない。

選択肢	票数	%
1 強くそう思う	592	25.1%
2 そう思う	1,094	46.3%
3 どちらとも言えない	379	16.0%
4 そう思わない	68	2.9%
5 全く思わない	66	2.8%
無回答	164	6.9%
	2,363	100%

2. 路線バスと市内循環バスの乗り継ぎを改善し、複数のバスを乗り継ぐことで、市内主要施設(商業施設、病院など)へ確実にに行けるようにすべきである。

選択肢	票数	%
1 強くそう思う	545	23.1%
2 そう思う	851	36.0%
3 どちらとも言えない	529	22.4%
4 そう思わない	165	7.0%
5 全く思わない	93	3.9%
無回答	180	7.6%
	2,363	100%

4. 本庄早稲田駅及びその周辺には、今後、集客施設の立地が見込まれるため、アクセス手段としてバスによる輸送サービスが必要である。

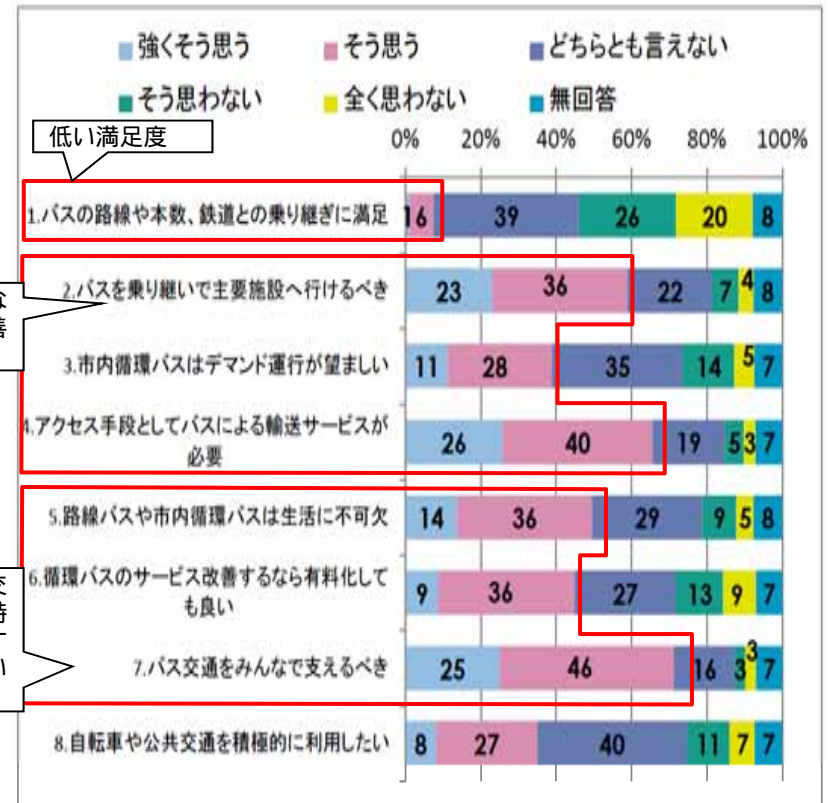
選択肢	票数	%
1 強くそう思う	610	25.8%
2 そう思う	941	39.8%
3 どちらとも言えない	452	19.1%
4 そう思わない	121	5.1%
5 全く思わない	73	3.1%
無回答	166	7.0%
	2,363	100%

6. 市内循環バスは現行無料で運行しているが、今後、サービスを改善するのであれば、料金を徴収してもよい。

選択肢	票数	%
1 強くそう思う	206	8.7%
2 そう思う	857	36.3%
3 どちらとも言えない	633	26.8%
4 そう思わない	299	12.7%
5 全く思わない	204	8.6%
無回答	164	6.9%
	2,363	100%

8. 環境への配慮として、自転車や公共交通を積極的に利用し、なるべく自動車の利用を抑えたい。

選択肢	票数	%
1 強くそう思う	194	8.2%
2 そう思う	633	26.8%
3 どちらとも言えない	940	39.8%
4 そう思わない	268	11.3%
5 全く思わない	158	6.7%
無回答	170	7.2%
	2,363	100%



低い満足度

多様な改善ニーズ

バス交通維持に対する高い意識

### (3) 駅利用者インタビュー調査

#### 1) 調査の目的

本庄早稲田駅、本庄駅を利用する人(主に市外からの来街者)に対し、駅端末交通手段の利用実態と移動手段としての公共交通、自転車交通等に関する意見・希望をアンケート(ヒアリング)により把握する。

注)別途実施する市民意識調査(3000世帯)で市民の意向は把握される。本調査は、主に市外からの来街者の意向を明らかにする。

#### 2) 調査の概要

##### 【調査日時】

9月5日(水)～6日(木) 9時00分～17時00分

##### 【調査場所】

本庄早稲田駅 改札外コンコース  
本庄駅 改札外コンコース

##### 【調査方法】

調査員2名ずつ配置し、被験者の了解を得て、調査票に基づき、インタビュー形式で質問する。

##### 【取得サンプル数】

本庄駅 137サンプル  
本庄早稲田駅 157サンプル

##### 【調査票】

別紙のとおり

### 3) 調査結果概要 / 駅利用者

質問への回答			本庄駅		本庄早稲田駅	
総サンプル数			137	サンプル	157	サンプル
Q 1	乗車駅	1 当駅から乗車	53	38.7%	89	56.7%
		2 当駅で下車	75	54.7%	68	43.3%
		3 不明(コンコース通過)	9	6.6%	0	0.0%
		<b>計</b>	<b>137</b>	<b>100.0%</b>	<b>157</b>	<b>100.0%</b>
Q 2	移動目的	1 通勤	21	15.3%	5	3.2%
		2 通学	44	32.1%	0	0.0%
		3 業務	7	5.1%	144	91.7%
		4 買物	3	2.2%	1	0.6%
		5 通院	9	6.6%	1	0.6%
		6 私用	53	38.7%	6	3.8%
		7 その他	0	0.0%	0	0.0%
		<b>計</b>	<b>137</b>	<b>100.0%</b>	<b>157</b>	<b>100.0%</b>
	移動手段	1 路線バス	8	5.8%	2	1.3%
		2 市内循環バス	0	0.0%	0	0.0%
		3 スクールバス	11	8.0%	0	0.0%
		4 企業等送迎バス	0	0.0%	10	6.4%
		5 タクシー	8	5.8%	77	49.0%
		6 自動車(自分で運転)	13	9.5%	16	10.2%
		7 自動車(家族等が運転)	15	10.9%	22	14.0%
		8 レンタカー	0	0.0%	10	6.4%
		9 バイク	0	0.0%	1	0.6%
		10 自転車	34	24.8%	0	0.0%
		11 徒歩	48	35.0%	18	11.5%
12 その他		0	0.0%	1	0.6%	
<b>計</b>	<b>137</b>	<b>100.0%</b>	<b>157</b>	<b>100.0%</b>		
移動頻度	1 週に3日以上	75	54.7%	7	4.5%	
	2 週に1~2日	19	13.9%	10	6.4%	
	3 月に数日	27	19.7%	57	36.3%	
	4 年に数日	8	5.8%	51	32.5%	
	5 今回初めて	8	5.8%	32	20.4%	
<b>計</b>	<b>137</b>	<b>100.0%</b>	<b>157</b>	<b>100.0%</b>		
Q 3	自動車からの転換条件					
	バス	1 使いやすい運転ダイヤであり、待ち時間も少ないこと	6	25.0%	10	26.3%
		2 料金負担が自動車利用と比べて小さいこと	1	4.2%	4	10.5%
		3 出発地・目的地がバス停の近くにあること	5	20.8%	9	23.7%
		4 異なる路線の乗り継ぎが改善し、市内主要施設(商業施設、病院など)へアクセスできること	0	0.0%	1	2.6%
		5 その他	1	4.2%	4	10.5%
		6 自動車利用以外は考えられない	11	45.8%	10	26.3%
	<b>計</b>	<b>24</b>	<b>100.0%</b>	<b>38</b>	<b>100.0%</b>	
	自転車	1 安全・快適な走行空間が整備されること	3	13.6%	0	0.0%
		2 自転車の利用シェア(レンタサイクル)が安価にできること	1	4.5%	0	0.0%
		3 その他	5	22.7%	2	33.3%
		4 あり得ない	13	59.1%	4	66.7%
	<b>計</b>	<b>22</b>	<b>100.0%</b>	<b>6</b>	<b>100.0%</b>	

バス

月に数回なので車で十分条件はないが、駐車場がなくなればバスへ変更する  
クルマで来れない場合は高崎駅から電車に乗る  
クルマで来れない場合は高崎駅から電車に乗る  
タクシーを利用する

自転車

自転車持っていないので不可  
近かったら  
南口に自転車置場があればバス利用があれば変更するかもしれない  
自転車乗ってない  
長い距離だから無理。汗をかいてまで自転車移動は嫌である  
距離的に無理

## 駅利用者意見のまとめ

Q6.本庄市の交通に関する意見・要望(自由回答)

項目	本庄早稲田駅			本庄駅			本庄市居住者計	他市町村居住者計	合計
	本庄市居住者	他市町村居住者	小計	本庄市居住者	他市町村居住者	小計			
バス運行の本数を増やしてほしい	0	0	0	18	7	25	18	7	25
駅の近くにお店が欲しい。もっと栄えて欲しい	0	16	16	4	4	8	4	20	24
電車、新幹線の本数や停車駅を増やしてほしい	1	16	17	2	1	3	3	17	20
バスのルートを伸ばしたり、バス停やバス路線を増やしてほしい	0	5	5	4	5	9	4	10	14
コミュニティーバス、シャトルバス、循環バス、無料バスを運行して欲しい。(なるべく料金を安くしてほしい)	0	0	0	8	5	13	8	5	13
分からない、あまり関心が無い、思い浮かばない	0	0	0	2	3	5	2	3	5
運行は続けて欲しい、このままで良い、便利だと思う	0	0	0	1	2	3	1	2	3
休日も運行して欲しい	0	0	0	1	0	1	1	0	1
時間通りにバスが来なくて困る	0	0	0	0	1	1	0	1	1
その他	2	4	6	12	6	18	14	10	24

Q6.本庄市の交通に関する意見・要望(自由回答) [本庄駅・本庄早稲田駅間の連絡線について]

項目	本庄早稲田駅			本庄駅			本庄市居住者計	他市町村居住者計	合計
	本庄市居住者	他市町村居住者	小計	本庄市居住者	他市町村居住者	小計			
本庄駅と本庄早稲田駅間の連絡線は必要である	3	26	29	3	1	4	6	27	33
本庄駅と本庄早稲田駅間の連絡線あってもなくてもどちらでもよい	0	0	0	0	0	0	0	0	0
本庄駅と本庄早稲田駅間の連絡線は必要でない	0	0	0	0	0	0	0	0	0

# 駅利用者意見詳細

sq	年齢区分	性別	交通へのご意見・ご要望	調査箇所
1	30～39歳	女性	シヤトルバスを増やす、循環バスは分かりにくい。	本庄駅
2	70歳以上	女性	バスの運転本数を増やしてほしい。	本庄駅
3	20～29歳	女性	バスの本数が少ない。	本庄駅
4	30～39歳	女性	循環バスの本数を増やしてほしい。	本庄駅
5	20～29歳	女性	あまり乗れないので分からない。	本庄駅
6	50～59歳	女性	北口にも駐輪場を増やしてほしい。	本庄駅
7	50～59歳	女性	便利だと思います。	本庄駅
8	60～69歳	男性	歩道と車道の区別について(自転車について)。車道を自転車ですると危険を感じる。歩道を分離するなり対策してほしい。	本庄駅
9	50～59歳	女性	思い浮かばない。	本庄駅
10	60～69歳	女性	バスの本数が少ない。	本庄駅
11	40～49歳	女性	西富田南交差点が渋滞する。	本庄駅
12	60～69歳	女性	バスの本数が少ない。	本庄駅
13	80歳以上	女性	循環バスの本数を増やしてほしい。	本庄駅
14	40～49歳	女性	バスの本数を増やしてほしい。循環バスの本数も。	本庄駅
15	50～59歳	女性	ペンオメガーショーセーターが使いにくい。売店がない。	本庄駅
16	70歳以上	女性	循環バスのバス停は少ない。	本庄駅
17	60～69歳	女性	バスの路線を増やしてほしい。	本庄駅
18	10～19歳	女性	無料シヤトルバスがあればいいですね！！	本庄駅
19	10～19歳	男性	無料バスをつくってほしい。	本庄駅
20	40～49歳	男性	シヤトルバス(無料バスを作してほしい)。	本庄駅
21	70歳以上	女性	路線バス、無料バスを増やしてほしい。前橋駅はクルリバスがある。200円くらいなのでも。	本庄駅
22	60～69歳	男性	バスに乗る人を増やしてほしい。	本庄駅
23	20～29歳	女性	市内循環のバスは遅れすぎ、時間とおりに来てほしい。	本庄駅
24	70歳以上	女性	東京までが不便。(遠い)	本庄駅
25	60～69歳	女性	電車の本数を増やしてほしい。15分には1本位バスを充実させて。無料循環バスがあるといい。新幹線の駅までのバスがほしい。	本庄駅
26	60～69歳	女性	バスの本数が少ないのでふやしてほしい。駅前に店がない。学生がよるところがない！学生まちなのに…駅前を明るく、食べるところがない。	本庄駅
27	10～19歳	女性	店をふやしてほしい。飲食店、ザッパヤさん)惣替バスを安くしてほしい。高い。	本庄駅
28	60～69歳	女性	電車が少し不便。	本庄駅
29	10～19歳	男性	自転車用の道を作してほしい。道路が専用道路の道はほを広く。	本庄駅
30	30～39歳	女性	店が少ない。	本庄駅
31	60～69歳	女性	本数をもう少し多く(バス)。	本庄駅
32	20～29歳	男性	バスの期の本数をふやした方がいい。(7時台、8時)学生が多いので電車のときに主にあわない。	本庄駅
33	10～19歳	女性	・電車の本数が少ない。 ・15時台、16時の本数を多くしてほしい。	本庄駅
34	60～69歳	男性	循環バスの本数が少ないので本数をふやしてほしい。	本庄駅
35	10～19歳	男性	本庄駅の学校(かしわ)までのバスが欲しい。	本庄駅
36	10～19歳	女性	クワシーの料金をもっと安く	本庄駅
37	10～19歳	女性	バスターミナルを出してほしい。朝新歩道をわたりたいのに車ごとまってくれない。	本庄駅
38	10～19歳	男性	バスターミナルー一段差がある。水はけが悪いバス停がある。	本庄駅
39	10～19歳	男性	待合室が欲しいです。	本庄駅
40	10～19歳	女性	ペラアールができてほしい。	本庄駅
41	30～39歳	女性	本庄駅から本庄早稲田駅行きのバスがでてほしい。	本庄駅
42	60～69歳	女性	バスの本数を増やしてほしい(東玉町方面)。	本庄駅
43	60～69歳	女性	路線バス、循環バス共に本数が少ない。土日は休まないでほしい。	本庄駅
44	70歳以上	女性	駅前がにぎわってほしい。	本庄駅
45	10～19歳	女性	路線バスの本数を増やしてほしい	本庄駅
46	50～59歳	女性	新幹線の停車駅が増えれればいいと思います。	本庄駅
47	20～29歳	女性	経路を増やしてほしい。	本庄駅
48	40～49歳	女性	バスの本数が少ない。	本庄駅
49	60～69歳	女性	来1交差点が渋滞するので対策してほしい。	本庄駅
50	10～19歳	女性	バスにスマホをつけてほしい。	本庄駅
51	10～19歳	男性	列車が新しくなって通学が便利になった。	本庄駅
52	40～49歳	女性	車道と歩道をきちんとわけてほしい。	本庄駅
53	50～59歳	女性	歩道整備をよくしてほしい。	本庄駅
54	70歳以上	女性	便利が良い。	本庄駅
55	50～59歳	男性	伊勢崎行きのバスの定額は本庄駅で買えるが、あさひバスの定期は買えないので不便。	本庄駅
56	60～69歳	女性	2に1本しかないので、1に1本はほしい。	本庄駅
57	60～69歳	女性	バスをもっと多くしてほしい	本庄駅
58	70歳以上	男性	はじめてきたときに、表示がない。おおまかな地図しかない。1kmまでは大きくわたく、わからぬ。	本庄駅
59	20～29歳	女性	わからない。	本庄駅
60	20～29歳	女性	電車の本数が少ない。もっと多くしてほしい。駅周辺にはないもない。	本庄駅
61	60～69歳	男性	本庄早稲田駅までの無料バスを走らせた方がいい。現状バスは不便なので使えない。	本庄駅
62	20～29歳	女性	本庄早稲田駅までの直接のバスを走らせた方がいい。一既存バスの路線の途中で駅に寄るよりにしたらい。	本庄駅
63	20～29歳	女性	今井までバスが通っていないので通してほしい。	本庄駅
64	50～59歳	男性	バスの本数が少ないので困る。	本庄駅
65	10～19歳	女性	遠方面のバスがないので不便。	本庄駅
66	10～19歳	女性	わからない。	本庄駅
67	70歳以上	女性	バスの便利ならバスを利用する。家の近くにバスは通らない。	本庄駅
68	10～19歳	女性	番号の色の移りかわりがよく分からないところがある。	本庄駅
69	10～19歳	男性	市バスの充実化。	本庄駅

seq	年齢区分	性別	交通への意見・ご要望	調査箇所
70	50～53歳	男性	わからぬ。	本庄駅
71	50～19歳	女性	バス代が高いため安くなら利用する。	本庄駅
72	50～59歳	男性	番屋方面のバス本数が少ない、番屋方面行きのバス停が少ない、もっとふやしてほしい、駅の前方にないところが。	本庄駅
73	10～19歳	女性	電車の本数が少ない、8時台が少ない。	本庄駅
74	60～69歳	男性	新幹線の本数を増やしてほしい。	本庄早稲田駅
75	20～29歳	男性	駅前にお店があると助かります。	本庄早稲田駅
76	40～49歳	男性	駅前にお店をもっと欲しい。	本庄早稲田駅
77	40～49歳	男性	駅前とうまい食べ物屋が欲しい。	本庄早稲田駅
78	20～29歳	男性	新幹線の停車する本数を増やして下さい。	本庄早稲田駅
79	30～39歳	女性	乗車頻度がもう少し多ければ来やすいと思います。	本庄早稲田駅
80	50～59歳	男性	新幹線の本数を増やしてほしい。	本庄早稲田駅
81	60～69歳	男性	バスがあればよい(本庄駅まで)。	本庄早稲田駅
82	40～49歳	男性	本庄早稲田の駅周辺にコーヒーショップがあればよい。	本庄早稲田駅
83	40～49歳	男性	時間をつぶせる飲食店等が欲しい。	本庄早稲田駅
84	40～49歳	男性	飲食店が増やしてほしい。	本庄早稲田駅
85	40～49歳	男性	食事処を増やしてほしい。	本庄早稲田駅
86	40～49歳	男性	周立に食事できる施設を増やしてほしい。	本庄早稲田駅
87	60～69歳	男性	食事スペースを駅前に増やしてほしい。	本庄早稲田駅
88	50～59歳	男性	バスの往來線を増やしてほしい。	本庄早稲田駅
89	40～49歳	男性	駅前にもないの店などを増やしてほしい。	本庄早稲田駅
90	60～69歳	男性	新幹線の本数を増やしてほしい。	本庄早稲田駅
91	30～39歳	男性	新幹線の本数を増やしてほしい。	本庄早稲田駅
92	40～49歳	男性	昔みたいに駐車場無料を復活してほしい。	本庄早稲田駅
93	70歳以上	男性	駅前ロータリーのスペースを広くしてほしい。	本庄早稲田駅
94	70歳以上	男性	本庄から本庄早稲田間にバスが欲しい。	本庄早稲田駅
95	30～39歳	男性	市内の各方面へのバスがあればいい(本庄早稲田より)。	本庄早稲田駅
96	30～39歳	女性	本庄駅と本庄早稲田駅の間にバスをつないでほしい。	本庄早稲田駅
97	40～49歳	男性	本庄早稲田から、バスの路線の多方面に作してほしい。	本庄早稲田駅
98	40～49歳	男性	新幹線の発着駅の間に、交通の便が悪すぎる。バスや、モジュール等を考えて欲しい。	本庄早稲田駅
99	50～59歳	男性	JRへ言う事だと思うが、新幹線の本数が増えれば多量に便利。	本庄早稲田駅
100	40～49歳	男性	今回初めてきたが、事前に、移動手段を調べタクシーだけだと分かり不便だと思った。路線バスがタクシーバスがあると良いのでは。	本庄早稲田駅
101	20～29歳	男性	かたリス便だと思ふ。せめて、本庄駅ー本庄早稲田間のバスを…。	本庄早稲田駅
102	40～49歳	男性	市、JR、企業で良く考え、バス路線などを、作ることをほしい。	本庄早稲田駅
103	50～59歳	男性	群馬地域との公共交通手段が少ない、北一南方向に路面電車がほしい。	本庄早稲田駅
104	30～39歳	男性	在来線との乗りつきがほしい。(バスでも電車でも)	本庄早稲田駅
105	50～59歳	男性	駅に来る手段がない。タクシーもあまり通っていないので発着の間に合うかあった。バスとかを乗り入れてほしい	本庄早稲田駅
106	50～59歳	男性	駅間(本庄ー本庄早稲田)のバスが必要だが、まず、早稲田の方に駐輪場を1(必ずかり所)	本庄早稲田駅
107	40～49歳	男性	本庄駅との連絡便(電車/バス、シャトル)作ってください。	本庄早稲田駅
108	40～49歳	男性	新幹線の着時間にあわせてバスの運行があればいいと思います。	本庄早稲田駅
109	50～59歳	男性	駅にもっと飲食店をつくらせて。	本庄早稲田駅
110	20～29歳	男性	バスが有ると便利だと思ふ。	本庄早稲田駅
111	30～39歳	男性	本庄と早稲田間のバス運行を強く求めます。	本庄早稲田駅
112	40～49歳	男性	本庄駅と本庄早稲田駅間のシャトルバス、循環バスを整備。	本庄早稲田駅
113	40～49歳	男性	新幹線の本数を増やしてほしい、タクシーでカーポートを貸さない時があるので全てのタクシーで使えるようにしてほしい。	本庄早稲田駅
114	40～49歳	男性	新幹線の本数が少ないので不便でしょうか、駅前にゆったりお洒落なベンチなどが…。	本庄早稲田駅
115	30～39歳	男性	駅前にお店が無さ過ぎるので増やしてほしい。	本庄早稲田駅
116	40～49歳	男性	新幹線の本数を増やしてほしい、タクシーによって1時間待ちはつらい。	本庄早稲田駅
117	30～39歳	男性	本庄早稲田駅前は向もないので再び来る気がうせました。	本庄早稲田駅
118	40～49歳	男性	本庄駅までのバスが開通してほしい。	本庄早稲田駅
119	20～29歳	男性	食事処を駅前にせひ！	本庄早稲田駅
120	40～49歳	男性	群馬に行く電車があればよい。	本庄早稲田駅
121	40～49歳	男性	ゆりの新幹線が1時間に2本あればいいが1本じゃ足りない。	本庄早稲田駅
122	20～29歳	男性	新幹線の本数を30分に1回のスペースに増やしてほしい。	本庄早稲田駅
123	50～59歳	男性	新幹線の本数を30分に1本は欲しい。	本庄早稲田駅
124	30～39歳	男性	ロータリースペースを広くしてほしい。	本庄早稲田駅
125	50～59歳	男性	本庄駅までのバスが欲しい。	本庄早稲田駅
126	40～49歳	男性	これから本庄駅までバスが欲しい。	本庄早稲田駅
127	40～49歳	女性	本庄駅区間のバスがあるとありがたいです。	本庄早稲田駅
128	30～39歳	男性	本庄駅との連絡。	本庄早稲田駅
129	50～59歳	男性	本庄駅との連絡。	本庄早稲田駅
130	40～49歳	男性	新幹線の本数。	本庄早稲田駅
131	30～39歳	男性	本庄駅との連絡、駅前のお店。	本庄早稲田駅
132	40～49歳	男性	本庄駅との連絡、新幹線の本数を増やして。	本庄早稲田駅
133	60～69歳	男性	本庄早稲田駅(得まる)新幹線がとてもない。	本庄早稲田駅
134	40～49歳	男性	本庄駅との連絡。	本庄早稲田駅
135	40～49歳	男性	本庄駅と連絡。	本庄早稲田駅
136	40～49歳	男性	本庄駅までの連絡。	本庄早稲田駅
137	40～49歳	男性	本庄駅までの連絡。	本庄早稲田駅
138	20～29歳	男性	本庄駅との連絡。	本庄早稲田駅

## (4) バス利用者インタビュー調査

### 1) 調査の目的

路線バス、市内循環バス利用者の利用実態、現行バスサービスに対する不満、問題点、希望等をアンケート(ヒアリング)により明らかにする。

### 2) 調査の概要

#### 【調査日時】

9月5日(水)～6日(木) 9時30分～16時30分

#### 【対象路線】

##### 路線バス

本庄駅北口～伊勢崎駅線、本庄駅南口～寄居車庫線、本庄駅南口～児玉折返し場線、本庄駅南口～神川町神泉総合支所線、本庄市本泉地区路線バス「いずみ号」

##### 市内循環バス

北循環東コース(藤田仁手コース)、北循環西コース(旭コース)、南循環東コース(北泉コース)、南循環西コース(今井コース)、秋平コース、金屋コース、共和コース

#### 【調査場所】

本庄駅北口バス乗り場、本庄駅南口バス乗り場、児玉総合支所、湯かっこ

#### 【調査方法】

本庄駅及び児玉総合支所に調査員を配置し、被験者の了解を得て、調査票に基づき、インタビュー形式で質問する。

#### 【取得サンプル数】

136サンプル

### 3) 調査結果概要 / バス利用者

		回答選択肢	票数	
回答総数			136	
Q 1	バス利用目的	1 通勤	10	7.1%
		2 通学	19	13.6%
		3 業務	21	15.0%
		4 買物	18	12.9%
		5 通院	18	12.9%
		6 私用	49	35.0%
		7 その他	5	3.6%
		計	140	100.0%
Q 2	バス利用種類	1 往復利用	103	75.7%
		2 行きだけ	16	11.8%
		3 帰りのみ	17	12.5%
		計	136	100.0%
Q 4	乗継手段	1 路線バス	7	5.1%
		2 市内循環バス	5	3.7%
		3 鉄道	63	46.3%
		4 その他	3	2.2%
		5 なし	58	42.6%
		計	136	100.0%
Q 5	頻度	1 週に3日以上	52	38.2%
		2 週に1～2日	25	18.4%
		3 月に数日	32	23.5%
		4 年に数日	19	14.0%
		5 今回初めて	8	5.9%
		計	136	100.0%
Q 6	バス選択理由	1 利用したい時間に運行されている。	14	6.7%
		2 行きたいところに行ける。	47	22.5%
		3 他に利用できる手段がない。	35	16.7%
		4 本庄地域、児玉地域等の中心市街地へ直接行くことができる。	8	3.8%
		5 自宅の近くにバス停がある。	42	20.1%
		6 目的地の近くにバス停がある。	44	21.1%
		7 通勤・通学に利用できる。	13	6.2%
		8 その他	6	2.9%
		計	209	100.0%
Q 7	利用しやすい工夫	1 運行ダイヤを使いやすいとする。	29	17.4%
		2 他のバスとの乗り継ぎを改善して、主要施設(商業施設、病院など)へ行きやすくする。	20	12.0%
		3 本庄早稲田駅及びその周辺で新たに整備される商業施設等へのアクセス手段としてバスによる輸送サービスを提供する。	9	5.4%
		4 ワゴン車を使って、あらかじめ予約をした人を相乗りで送迎するサービス(デマンド運行)を導入する。	9	5.4%
		5 始発時刻を早く、終発時刻を遅くする。	16	9.6%
		6 バス停を増やす。	12	7.2%
		7 どこでも降車できるサービスを行う。	18	10.8%
		8 その他	54	32.3%
		計	167	100.0%
Q 8	バスが運行されない場合の移動手段	1 徒歩又は自転車	25	15.9%
		2 タクシー	45	28.7%
		3 自動車(自分で運転)	8	5.1%
		4 自動車(家族等が運転)	31	19.7%
		5 外出を取り止める	30	19.1%
		6 その他	18	11.5%
		計	157	100.0%
Q 9	バス交通を維持するための考え方	1 バス交通を維持することは必要であり、行政サービスの一つとして実施すべきである。	126	92.6%
		2 バス交通は、公的負担をしてまで維持する必要はない、利用者が少ない場合、路線の廃止もやむをえない。	5	3.7%
		3 わからない	5	3.7%
		計	136	100.0%

バス選択理由 (その他)	特になし
	児玉駅から便利だから
	車利用よりも楽、便利 費用が安い(タクシーと比べて)
	自分で運転が面倒 雨が降って来たから

その他の内容は次ページに示す。

バスが運行されない場合の移動手段	市の無料バス
	今の所考えていない
	言いたくない??
	今の所考えていない
	今の所考えていない
	JR両毛線
	スクールバス
	JR両毛線
	スクールバス
	JRで高崎に出て、両毛線
今は考えられない	
JRで高崎経由で	
スクールバス(福祉大)	
タクシーでは遠すぎるので墓参りには行かない。	
電車	
バイク	
電車	
近くの駅から電車	



Q7「その他」

調査箇所別に「その他」に記載された意見

調査箇所	その他意見		調査箇所	その他意見	
本庄駅北口	1	もっと増発して欲しい	本庄駅南口	29	バスの本数を増やす
	2	もっと本数を増やす		30	このままでいい
	3	スイカ・パスモ使える様になれば		31	このままでいい
	4	特には思い当たらない		32	本数を増加
	5	同じ区間を走るバスを無くす。そうすればダイヤ増やせるのでは		33	初めてなので分からない
	6	本数を増やして欲しい		34	高崎線との乗継
	7	本数をもっと増やして欲しい		35	バスの本数を増して欲しい
	8	良い考えが無い		36	SUICAなどのICカード使えるようにすべき(不便)
	9	無料バスを増やす		37	朝・夕だけでも本数増やしてほしい。本数多いほうがよい特に夕方
	10	時間を守って欲しい!		38	本数をもっと増して欲しい(深谷の病院)
	11	改善策は具体的でない		39	本数を増して欲しい
	12	よくわからない		40	電車とのアクセスをよくして欲しい。
	13	スイカが使えると良いと思う		41	本数を増やして欲しい。
	14	わからない		42	土日も運行して欲しい
本庄駅南口	15	電車とバスの乗りつきをよくして欲しい。	43	時間を増やしてほしい	
	16	本数の増加	44	バスの本数を増やす	
	17	初めてなので分からない。	45	もっと本数を増やして欲しい	
	18	本数を増やして欲しい	46	本数を増やして欲しい	
	19	便数が増えると楽です	47	土日でも利用出来るようにしてほしい	
	20	ステップを低くして欲しい。	48	土、日利用	
	21	本数を増やして欲しい	49	土日も運行	
	22	本数を増やして欲しい。	50	土日も運行	
	23	早稲田経由のバスをつくって欲しい。	51	土日も運行	
	24	本数を増やしてほしい	52	土日も運行	
	25	JRとの乗り継ぎを改善する(9:48 9:55頃)	53	土日も運行	
	26	運転本数増やす	54	湯かっこの営業日に合わせて運行して欲しい	
	27	本数を多くする	55	現状のままでいい。	
	28	本数増(本数を増やす)	児玉総合支所及びその周辺	56	10時台にもほしい。

### Q3 利用バス停

本庄駅北口～伊勢崎駅線

	バス停名	乗車バス停		降車バス停		乗降客数
		件数	構成比	件数	構成比	
1	本庄駅北口	35	97.2%	1	2.8%	36
14	伊勢崎駅	0	0.0%	11	30.6%	11
8	東京福祉大学	1	2.8%	7	19.4%	8
4	坂東大橋北詰	0	0.0%	3	8.3%	3
13	本町郵便局	0	0.0%	3	8.3%	3
2	若泉1	0	0.0%	2	5.6%	2
11	今井町	0	0.0%	2	5.6%	2
3	若泉3	0	0.0%	1	2.8%	1
5	八斗島南	0	0.0%	1	2.8%	1
6	八斗島	0	0.0%	1	2.8%	1
7	市民プラザ北	0	0.0%	1	2.8%	1
9	堀口	0	0.0%	1	2.8%	1
10	中町	0	0.0%	1	2.8%	1
12	連取新田	0	0.0%	1	2.8%	1
	無回答	0	0.0%	0	0.0%	0
	サンプル数	36	100.0%	36	100.0%	72

市内循環バス/北循環東コース(藤田仁手コース)、北循環西コース(旭コース)、南循環東コース(北泉コース)、南循環西コース(今井コース)、秋平コース、金屋コース、共和コース

	バス停名	乗車バス停		降車バス停		乗降客数
		件数	構成比	件数	構成比	
3	湯かっこ	1	4.3%	20	87.0%	21
7	児玉総合支所	5	21.7%	0	0.0%	5
13	日の出市営住宅	5	21.7%	0	0.0%	5
1	アビタ北	2	8.7%	0	0.0%	2
6	児玉駅	2	8.7%	0	0.0%	2
8	十間通り	2	8.7%	0	0.0%	2
2	みどり保育園前	1	4.3%	0	0.0%	1
4	塩谷南	0	0.0%	1	4.3%	1
5	四季の里	0	0.0%	1	4.3%	1
9	小島第二住宅	1	4.3%	0	0.0%	1
10	小島南二丁目	1	4.3%	0	0.0%	1
11	第三金屋公民館入口	0	0.0%	1	4.3%	1
12	南公民館	1	4.3%	0	0.0%	1
14	保健所	1	4.3%	0	0.0%	1
15	連雀町南	1	4.3%	0	0.0%	1
	無回答	0	0.0%	0	0.0%	0
	サンプル数	23	100.0%	23	100.0%	46

本庄駅南口～寄居車庫線、本庄駅南口～児玉折返し場線、本庄駅南口～神川町神泉総合支所線

	バス停名	乗車バス停		降車バス停		乗降客数
		件数	構成比	件数	構成比	
25	本庄駅南口	47	71.2%	19	28.8%	66
6	ガード下	0	0.0%	6	9.1%	6
14	児玉折返し場	1	1.5%	5	7.6%	6
9	京塚	1	1.5%	3	4.5%	4
13	児玉駅入口	1	1.5%	3	4.5%	4
16	小茂田	2	3.0%	2	3.0%	4
11	高校入口	2	3.0%	1	1.5%	3
18	四方田	2	3.0%	1	1.5%	3
32	連雀町	0	0.0%	3	4.5%	3
7	神川中学校前	0	0.0%	2	3.0%	2
12	児玉駅	1	1.5%	1	1.5%	2
15	児玉温泉	0	0.0%	2	3.0%	2
23	蛭川	0	0.0%	2	3.0%	2
24	古郡	1	1.5%	1	1.5%	2
26	前原二	1	1.5%	1	1.5%	2
27	宮本町車庫	1	1.5%	1	1.5%	2
28	元阿保	0	0.0%	2	3.0%	2
33	ウニクス上里	0	0.0%	2	3.0%	2
1	青柳小学校前	0	0.0%	1	1.5%	1
2	甘粕	0	0.0%	1	1.5%	1
3	植竹	1	1.5%	0	0.0%	1
4	沖電気前	1	1.5%	0	0.0%	1
5	鬼石入口	0	0.0%	1	1.5%	1
8	神川町役場入口	0	0.0%	1	1.5%	1
10	公会堂前	0	0.0%	1	1.5%	1
17	志戸川	1	1.5%	0	0.0%	1
19	高関	1	1.5%	0	0.0%	1
20	丹荘駅入口	0	0.0%	1	1.5%	1
21	野中	1	1.5%	0	0.0%	1
22	東富田	0	0.0%	1	1.5%	1
29	宿前	0	0.0%	1	1.5%	1
30	吉田林	0	0.0%	1	1.5%	1
31	寄居駅入口	1	1.5%	0	0.0%	1
	無回答	0	0.0%	0	0.0%	0
	サンプル数	66	100.0%	66	100.0%	132

本庄市本和泉地区路線バス「いずみ号」

	バス停名	乗車バス停		降車バス停		乗降客数
		件数	構成比	件数	構成比	
1	風洞入口	1	9.1%	10	90.9%	11
5	杉の峠	5	45.5%	1	9.1%	6
3	稲沢出口	2	18.2%	0	0.0%	2
2	下元田	1	9.1%	0	0.0%	1
4	本泉小学校	1	9.1%	0	0.0%	1
6	いろは橋	1	9.1%	0	0.0%	1
	無回答	0	0.0%	0	0.0%	0
	サンプル数	11	100.0%	11	100.0%	22

## バス利用者意見のまとめ

Q12.交通に関する意見・要望(自由回答)

項目	本庄駅北口	本庄駅南口	市内循環バス	いずみ号	合計
バス運行がなくなると大変困るので、なくさないで欲しい	3	1	1	7	12
休日も運行して欲しい	0	0	8	2	10
料金を取っても良いので維持して欲しい	0	0	7	0	7
電車との接続が悪いので改善して欲しい	2	1	1	0	4
バスのルートを伸ばしたり、バス停やバス路線を増やしてほしい	0	2	2	0	4
路線が遠周りの為、目的地への時間がかかりすぎて不便	0	0	4	0	4
運行は続けて欲しい、このままで良い、便利だと思う	2	2	0	0	4
バス運行の本数を増やしてほしい	0	0	1	1	2
この路線が無くなると経済的に困る	1	1	0	0	2
ノンステップバスを運行させて欲しい	0	2	0	0	2
時間通りにバスが来なくて困る	1	0	0	0	1
コミュニティーバス、シャトルバス、循環バス、無料バスを運行して欲しい。(なるべく料金を安くしてほしい)	1	0	0	0	1
分からない、あまり関心が無い、思い浮かばない	1	0	0	0	1
その他	0	2	0	0	2

Q6.交通に関する意見・要望(自由回答) [本庄駅・本庄早稲田駅間の連絡線について]

項目	本庄駅北口	本庄駅南口	市内循環バス	いずみ号	合計
本庄駅と本庄早稲田駅間の連絡線は必要である	0	10	0	0	10
本庄駅と本庄早稲田駅間の連絡線あってもなくてもどちらでもよい	0	2	0	0	2
本庄駅と本庄早稲田駅間の連絡線は必要でない	0	5	0	0	5

# バス利用者意見詳細

seq	年齢区分	性別	交通への意見・要望	調査箇所
1	30～39歳	女性	時間が遅れると(タクシー)利用価値がなくなってしまう	本庄駅北口
2	60～69歳	男性	但し、学生(東京福祉大学)を含め、この運行が無くすると大変困る。	本庄駅北口
3	20～29歳	女性	あまり関心が無い。	本庄駅北口
4	60～69歳	女性	JRとの接続が悪い。	本庄駅北口
5	60～69歳	女性	この路線はJRとの接続が悪いので改善してほしい。	本庄駅北口
6	20～29歳	女性	高校時代は毎日の通りに使っていたので運行は続けて欲しい。	本庄駅北口
7	70歳以上	女性	年寄りなので車が運転できないのでバスの運行無くすると大変困る。たまにしか利用しないが、以前もっと自宅に寄るバス停が無くなってしまい少し不便になったこともあり、運行は続けて欲しい。	本庄駅北口
8	50～59歳	女性		本庄駅北口
9	60～69歳	女性	この路線が無くなると経済的に困る。	本庄駅北口
10	40～49歳	女性	コミュニティバスなどを運行してほしい。	本庄駅北口
11	40～49歳	男性	無くなるは大変困るのでこの路線の廃止はなしでお願いしたい！	本庄駅北口
12	60～69歳	女性	電通とバスの間の間のタクシーが安い。(車につき海間のタクシーが安い。)	本庄駅北口
13	60～69歳	女性	左老で、助が重いので小型で、ステップの低い老人でも乗車しやすいバスを運行させて欲しい。	本庄駅北口
14	10～19歳	男性	新幹線駅へのバスがなくてよい。	本庄駅北口
15	10～19歳	女性	新幹線駅へのバスがなくてよくてもどちらでもよい。	本庄駅北口
16	40～49歳	男性	新幹線駅へのバス、あった方が助かる。	本庄駅北口
17	40～49歳	男性	新幹線駅へのバス便がほしい。	本庄駅北口
18	20～29歳	女性	新幹線駅へのバスがあった方がよい。	本庄駅北口
19	70歳以上	女性	新幹線駅へのバスがなくてよい。	本庄駅北口
20	80歳以上	女性	新幹線駅へのバスがあった方がよい。	本庄駅北口
21	10～19歳	男性	新幹線駅へのバスがあった方がよい。	本庄駅北口
22	70歳以上	男性	欲言えは現玉駅まで乗り入れてほしい。新幹線駅へのバスがあった方がよい。	本庄駅北口
23	60～69歳	男性	廃止反対。	本庄駅北口
24	60～69歳	男性	欲何分で着くか分かるという、バスの現在地がわかり到着までの時間がわかると便利。	本庄駅北口
25	60～69歳	男性	このままでいい。	本庄駅北口
26	50～59歳	女性	子供や老人と乗車の時にバスのドアステップが重いので、ステップの強い、ノンステップバスにしてほしい。	本庄駅北口
27	40～49歳	男性	新幹線駅へのバスがあった方がよい。	本庄駅北口
28	50～59歳	女性	新幹線駅へのバスは、あったらなくてもどちらでもよい。	本庄駅北口
29	80歳以上	男性	新幹線駅へのバスがあった方がよい。	本庄駅北口
30	40～49歳	男性	新幹線駅へのバスがあった方がよい。	本庄駅北口
31	40～49歳	女性	新幹線駅へのバスがなくてよい。	本庄駅北口
32	70歳以上	女性	新幹線駅へのバスがあった方がよい。	本庄駅北口
33	20～29歳	男性	新幹線駅へのバスがなくていい。	本庄駅北口
34	30～39歳	女性	・星野田の方面が居ながらで乗車しづらく、バスを利用、で行きたい。(車を持っていない為)・高校が遠くにいるので通学面でバスがあった方がよい、 美里のけいあい(施設)に、母の夏祭りに、月2回行くので、交通費が1500円かかる。出来るだけ、交通費を安くしたいので、バスを廃止してほしい。	本庄駅北口
35	60～69歳	女性	・駅周辺は私が乗っていた20年以上前前の文化会館前のせまい道を走行している。今は、広い道があるのですが、そのちのルートを走行したらいいのでは？・せつかく常原病院まで行っているので常原田まで、ルートをはして欲しい。	本庄駅北口
36	60～69歳	女性	1回100円位とれればよい。	本庄駅北口
37	80歳以上	女性	2.300円位とれればよいから維持してほしい。	本庄駅北口
38	70歳以上	男性	何度も市へ自宅近くバス停を作るよう要望を出しているが、対応してくれない。路線バスのバス停は2つもあるのだから必要はあるはず。通かへここに合わせた運行タクシーにして欲しい。(土日も運行、食堂のカーオケを楽しむたいので11時～(3～2か3～4のコースの事)着を目的押までの距離は短いのにバスのコースが次回りを待たないかかかって土曜もない、5ついたランナーには何度も答えているが、改善されていない為、困っています。	市内循環バス
39	60～69歳	男性	通かへこの土曜の営業日にも使えると助かる。バスは通かへこの往來に使うが、それ以外には乗り換わらない、時期がかわかると。	市内循環バス
40	70歳以上	女性	本数が少ない為、目的地での滞在時間が短くなってしまふ。本数をもっと出して欲しい、路線が定期的な為、行きたい時へ時間がなかってしまふ。料金を取ってでも維持するべき。最末は500円まで200～300円くらいが望ましい、高齢者のバス停への道が、上り下りが多く大変、自宅近くに欲しい、通かへここには3時間以上は長過ぎ。	市内循環バス
41	60～69歳	女性	路線が遠回りの為、目的地への時間がかかりすぎて不便、目的地へのアクセス強化、電車の到着との連絡を高める。	市内循環バス
42	70歳以上	女性	土日も運行してほしい、行田前は100円だから、料金はそのくらいが良い。	市内循環バス
43	80歳以上	女性	通かへこの営業日に合わせて運行してほしい。	市内循環バス
44	70歳以上	女性	通かへここに合わせた運行日を決めて欲しい、料金は300円でも良い。	市内循環バス
45	70歳以上	女性	通かへここに合わせた運行日を決めて欲しい、料金は100円までは良い。	市内循環バス
46	70歳以上	女性	土日も運行してほしい、料金は100円まで。	市内循環バス
47	60～69歳	女性	通かへこの休みの日に運行して、営業している土日に運行するのはおかし。	市内循環バス
48	80歳以上	女性	バス交通で助かっています。これからも続けて下さい。	市内循環バス
49	80歳以上	女性	唯一の一人で移動できる交通手段なので助かっています。これから必要なので変わらない運行をお願いします。助かっているのだからもっと親切なバス運行をお願いします。休日などの運行もしてもらえるとさらに外出する機会が増えて良いと思います。	いすゞみ号
50	70歳以上	女性	タクシーが少ない午前中、特に10時台に来てほしい、生活になくてはならないのでもっとバスの本数が増えることを求めています。	いすゞみ号
51	80歳以上	女性	タクシーが少ない午前中、特に10時台に来てほしい、生活になくてはならないのでもっとバスの本数が増えることを求めています。	いすゞみ号
52	80歳以上	女性	年寄りなので子供も通かへで暮らしているのが移動手段がこのバスしかない、非常に助かっているの運行を続けてほしい、又、休日なども運行してもらえると外出する機会が増えるので検討して下さい。	いすゞみ号
53	80歳以上	女性	現状のままバスを運行してほしい、なるべくなら不便で外出が出来ないです。	いすゞみ号
54	80歳以上	女性	とにかくバスをなくさないでほしい、家の近くには動物が出て逃げないから欲しい、バスがあるから移動しやすいです。	いすゞみ号
55	80歳以上	女性	とにかくバスをなくさないでほしい、家の近くには動物が出て逃げないから欲しい、バスがあるから移動しやすいです。	いすゞみ号