

第4回本庄市都市計画審議会資料

HONJO CITY



本庄市マスコット

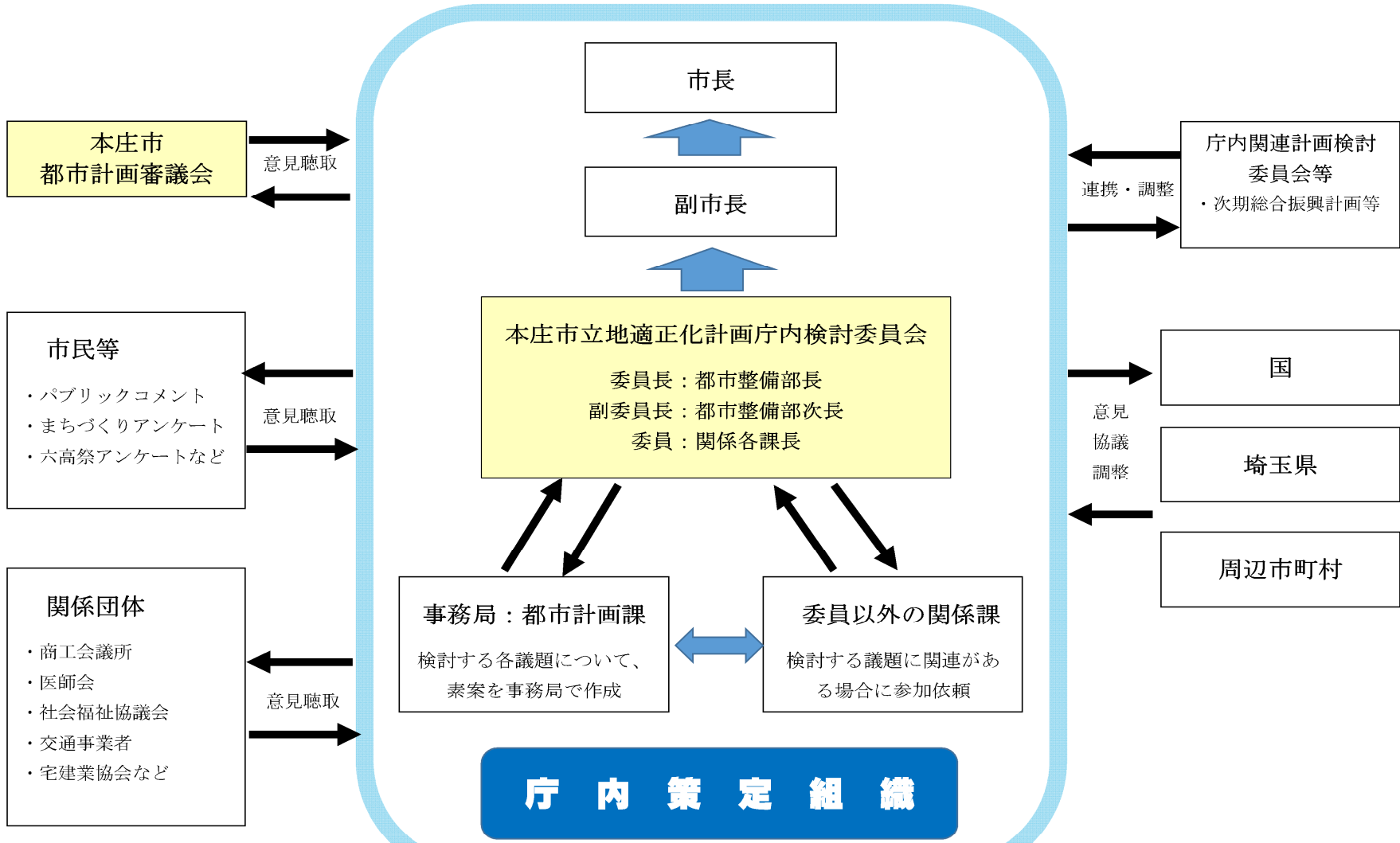
はにぼん

平成28年度 第4回本庄市都市計画審議会
(平成29年3月29日)



本庄市立地適正化計画策定組織体制

HONJO CITY





前回の意見に対する修正箇所一覧

HONJO CITY

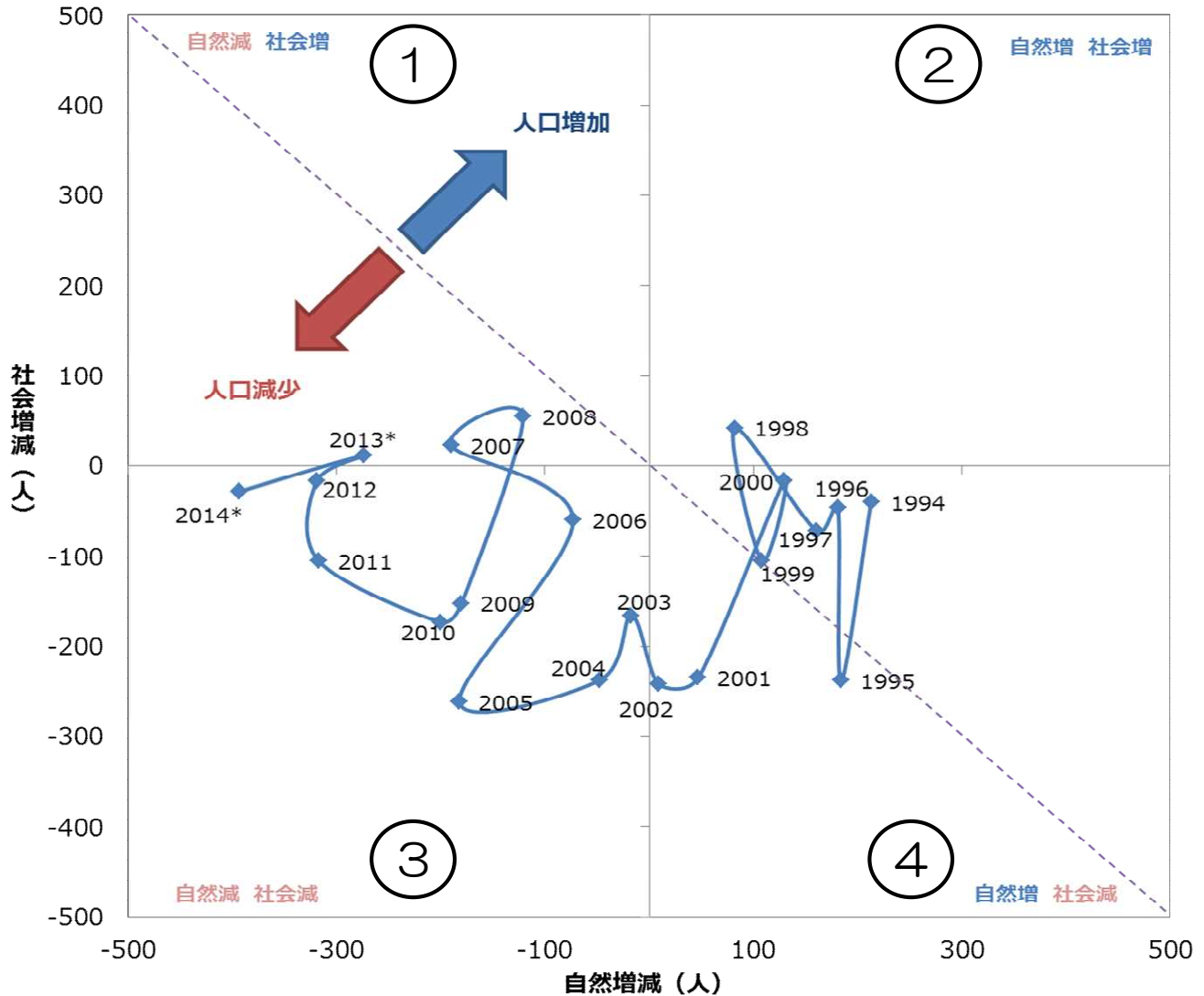


| 意見 | 回答・対応方針 |
|---|---------------------------|
| <ul style="list-style-type: none"> 直近の国勢調査によると、首都圏では人口増加しているのに、本庄市は減少しています。また減少しているとしたら、それは自然減なのか、社会減なのか何が原因なのか分析が必要です。 まちなかも含めて何が原因で人口が増減しているのか詳細に分析すべきです。 本庄早稲田の人口増加が他市からの転入ならよいが、まちなかからの住み替えなら課題です。どういう動きなのか説明してください。 | 資料により説明いたします。 |
| <ul style="list-style-type: none"> 計画の位置づけとして、本庄市まち・ひと・しごと創生総合戦略と人口ビジョンは上位計画ではないのではありませんか。 | ご指摘の箇所を修正いたします。 (序-2) |
| <ul style="list-style-type: none"> 本庄早稲田駅周辺も本庄駅周辺、児玉駅周辺と同じ生活拠点形成でよいのか。本庄早稲田は業務、教育、観光といった観点が必要ではないでしょうか。 本庄早稲田駅周辺は、業務系等を書き込んだ方がよいのではないのでしょうか。 新幹線の新駅と区画整理事業をどう活かすかが重要です。駐車場を都市計画で変えるなど、本庄早稲田駅周辺を活かすべきです。 | ご指摘の箇所を修正いたします。 (Ⅱ-4) |
| <ul style="list-style-type: none"> 旧市街地の戦略が何をすべきか見えません。まちなか再生に焦点を絞って考えるべきです。 | ご指摘の箇所を修正いたします。 (Ⅵ-8) |
| <ul style="list-style-type: none"> 平成52年の目標として居住誘導区域の建築確認件数が挙げられていますが、3,000件の目標は何を前提にしているのですか。 | ご指摘の箇所を修正いたします。 (Ⅵ-13) |
| <ul style="list-style-type: none"> 目標値が現状維持なのは寂しい。魅力あるまちにしていきたい。 | ご指摘の箇所を修正いたします。 (Ⅵ-13) |



本市の人口分析① | 人口増減の動態

HONJO CITY



(注) *2012年までは年度、2013および2014年は年次データ。なお、外国人は含まない

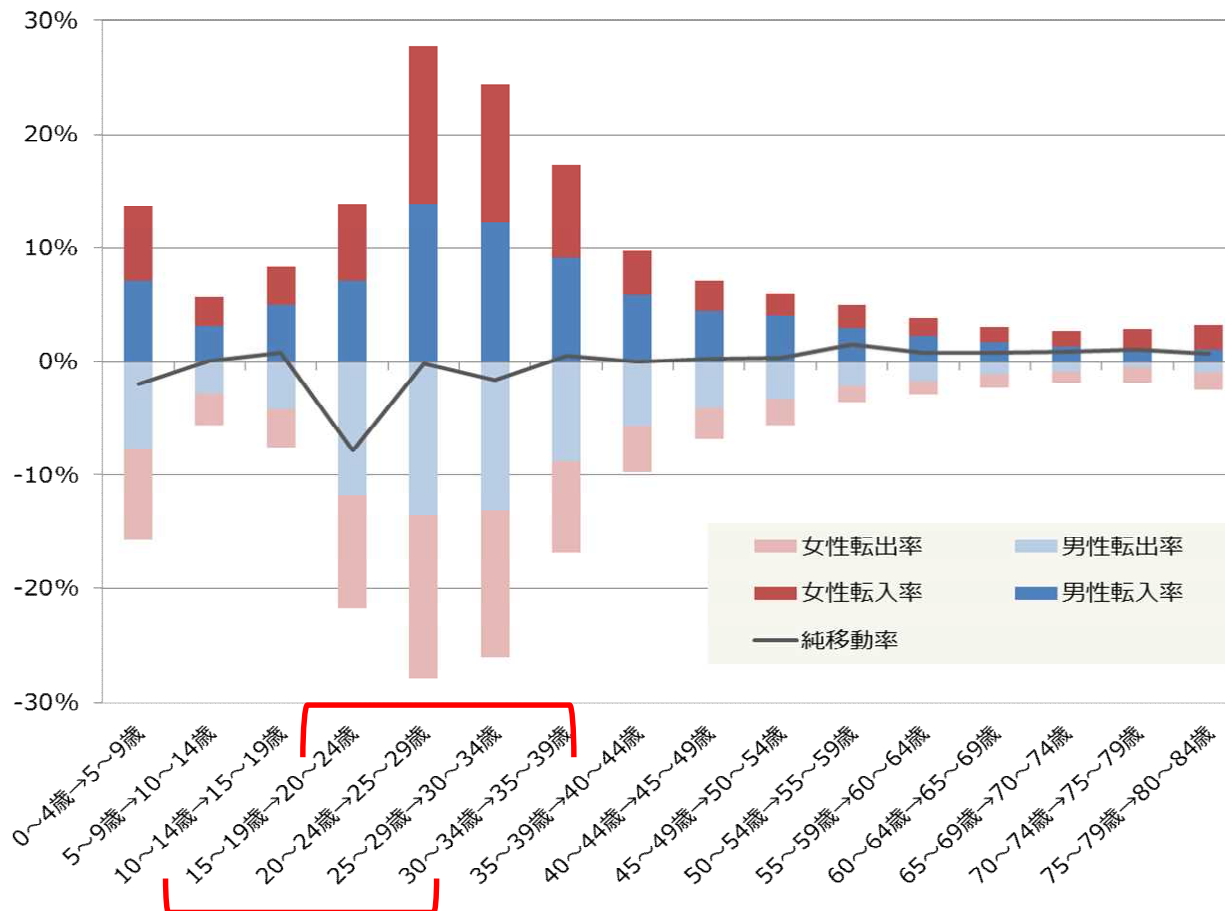
(出所) 「住民基本台帳に基づく人口、人口動態及び世帯数調査」総務省



本市の人口分析② | 転入・転出の動向



2005年から2010年にかけての転入率・転出率・移動率

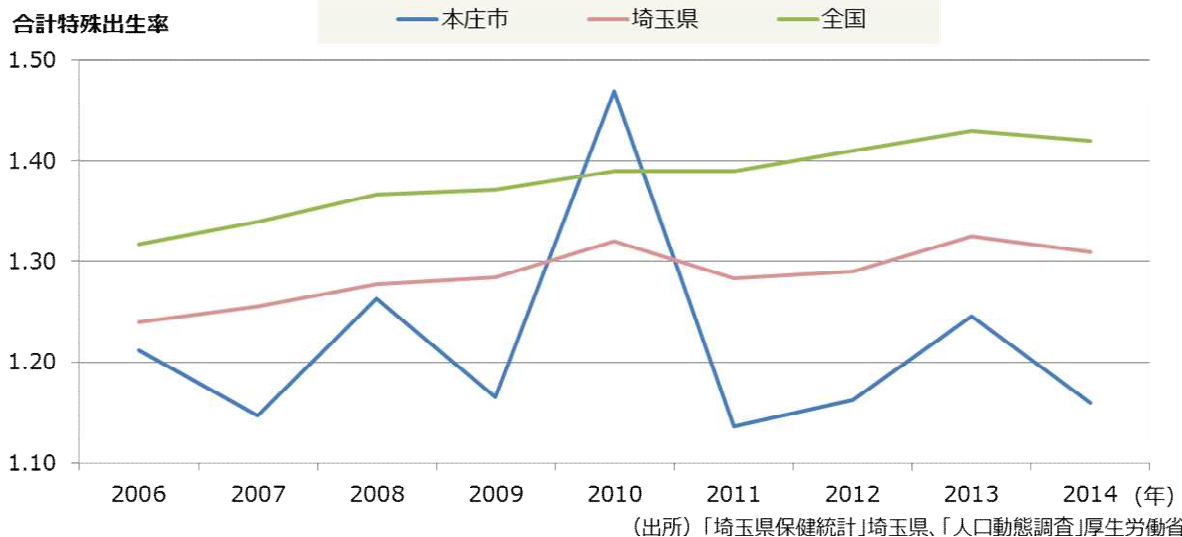


(出所) 国勢調査



本市の人口分析③ | 合計特殊出生率の動向

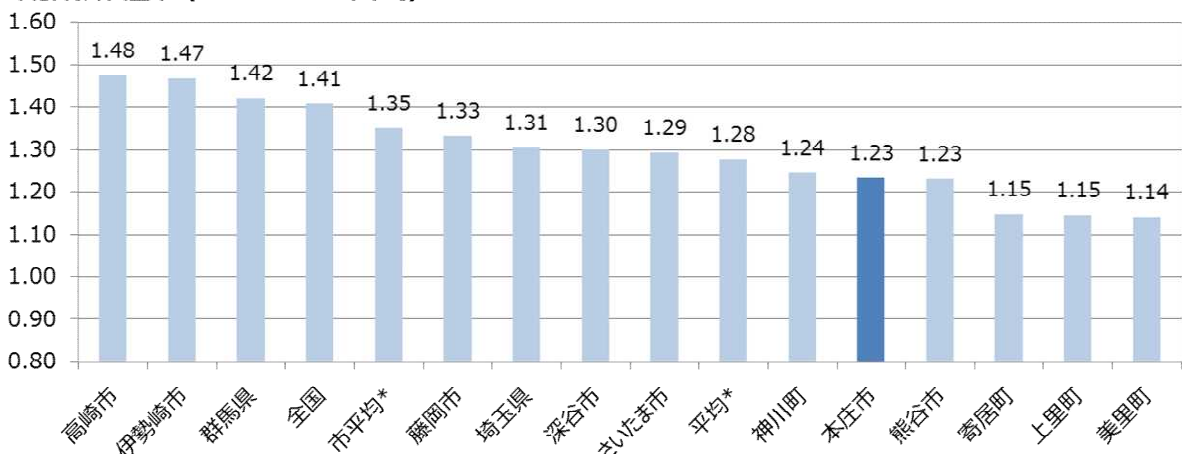
合計特殊出生率



・本市の合計特殊出生率は、人口置換水準や全国値を大きく下回る

・群馬県側より埼玉県側の市町村の合計特殊出生率が低い

合計特殊出生率 (2010~2014年平均)



(注) 市平均は本庄市を除く市平均。平均は本庄市を除く市町平均

(出所)「埼玉県保健統計」埼玉県、「群馬県人口動態調査結果」群馬県、「人口動態調査」厚生労働省



本市の人口分析④ | 本庄早稲田の杜の動向

■ 転入超過数(2005/1/1~2014/12/31)

| 居住誘導区域 | 町丁目 | 2005 | 2006 | 2007 | 2008 | 2009 | 2010 | 2011 | 2012 | 2013 | 2014 | 2005-2014 10ヶ年平均 | 2010-2014 5ヶ年平均 |
|----------|-----------|------|------|------|------|------|------|------|------|------|------|---------------------|--------------------|
| 本庄早稲田駅周辺 | 北堀 | -36 | -31 | -18 | -16 | -7 | -6 | -4 | -5 | -18 | 18 | -12.3 | -3.0 |
| | 栗崎 | 15 | -1 | -5 | -2 | -2 | 12 | -3 | 5 | -11 | -10 | -0.2 | -1.4 |
| | 東富田 | -1 | 12 | -2 | -8 | 1 | -1 | 6 | -3 | 16 | -2 | 1.8 | 3.2 |
| | 早稲田の杜3丁目 | 0 | 0 | 0 | 0 | 0 | 4 | 26 | 18 | 19 | 12 | 7.9 | 15.8 |
| | 早稲田の杜4丁目 | 1 | 1 | 2 | 4 | 1 | 5 | 4 | 21 | 33 | 27 | 9.9 | 18.0 |
| | 早稲田の杜5丁目 | 2 | 1 | 1 | 1 | 4 | 1 | 1 | 9 | 9 | 44 | 7.3 | 12.8 |
| | 本庄早稲田駅周辺計 | | -19 | -18 | -22 | -21 | -3 | 15 | 30 | 45 | 48 | 89 | 14.4 |