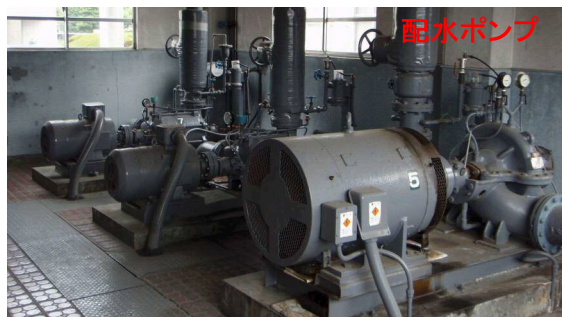


水道施設の現況について

- 1. 本庄市水道事業水道施設の概要
- 2. 水道水の取水から配水までの流れについて



① 第一浄水場

- 昭和38年度竣工
- 自己水源 深井戸2井
- 着水井 2井 構造 RC造
- 配水池 3池 構造 RC造
- 配水ポンプ井 2井 構造 RC造
- 総貯水量 約3,000m³
- 配水ポンプ 7台
- 次亜注入機 3台
- 自家発電機 1台



配水ポンプ



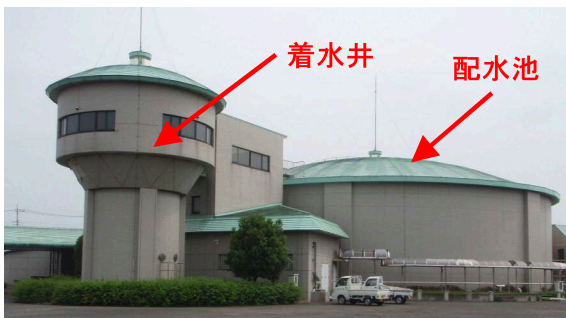
第3配水池

② 第二浄水場

昭和52年度竣工
 自己水源 深井戸8井
 着水井 2井 構造 RC造
 配水池 5池 構造 RC造(4池)、PC造(1池)
 配水ポンプ井 2井 構造 RC造
 総貯水量 約17,000m³
 配水ポンプ 7台
 次亜注入機 6台
 自家発電機 1台
 県水受水施設 1日当り2,000m³を受水



受変電設備



着水井

配水池



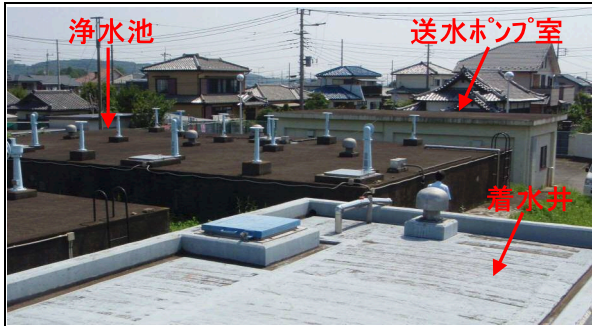
配水ポンプ

③ 都島浄水場

平成7年度竣工
 自己水源 深井戸4井
 着水井 1井 構造 PC造
 配水池 1池 構造 PC造
 貯水量 8,000m³
 配水ポンプ 3台
 次亜注入機 2台
 自家発電機 1台

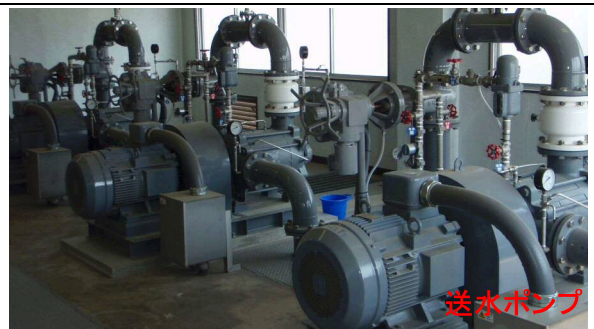


受変電設備



④ 児玉浄水場

昭和25年度竣工
 自己水源 浅戸4井
 着水井 1井 構造 RC造
 浄水池 2池 構造 RC造
 総貯水量 約1,000m³
 送水ポンプ 4台(高柳配水場へ送水)
 次亜注入機 5台
 膜ろ過設備 1式
 自家発電機 1台



⑤ 下真下受水場

昭和58年度竣工
 受水池 1池 構造 PC造
 貯水量 1,000m³
 送水ポンプ 5台(高柳配水場・金屋第二配水場へ送水)
 次亜注入機 3台
 自家発電機 1台



⑥ 高柳配水場

昭和58年度竣工
配水池 2池 構造 PC造
総貯水量 7,400m³
送水ポンプ 3台(西小平配水場への送水)
自家発電機 1台



⑦ 西小平配水場

昭和58年度竣工
配水池 2池 構造 RC造
貯水量 約650m³





⑧ 金屋送水ポンプ場(旧金屋浄水場)

昭和54年度竣工
送水ポンプ井 2井
送水ポンプ 3台
自家発電機 1台
(下真下受水場から金屋第二配水場へ送水するための
中継施設)



⑨ 金屋第二配水場

平成10年度竣工
配水池 1池 構造 PC造
貯水量 500m³



⑩ 河内送水ポンプ場

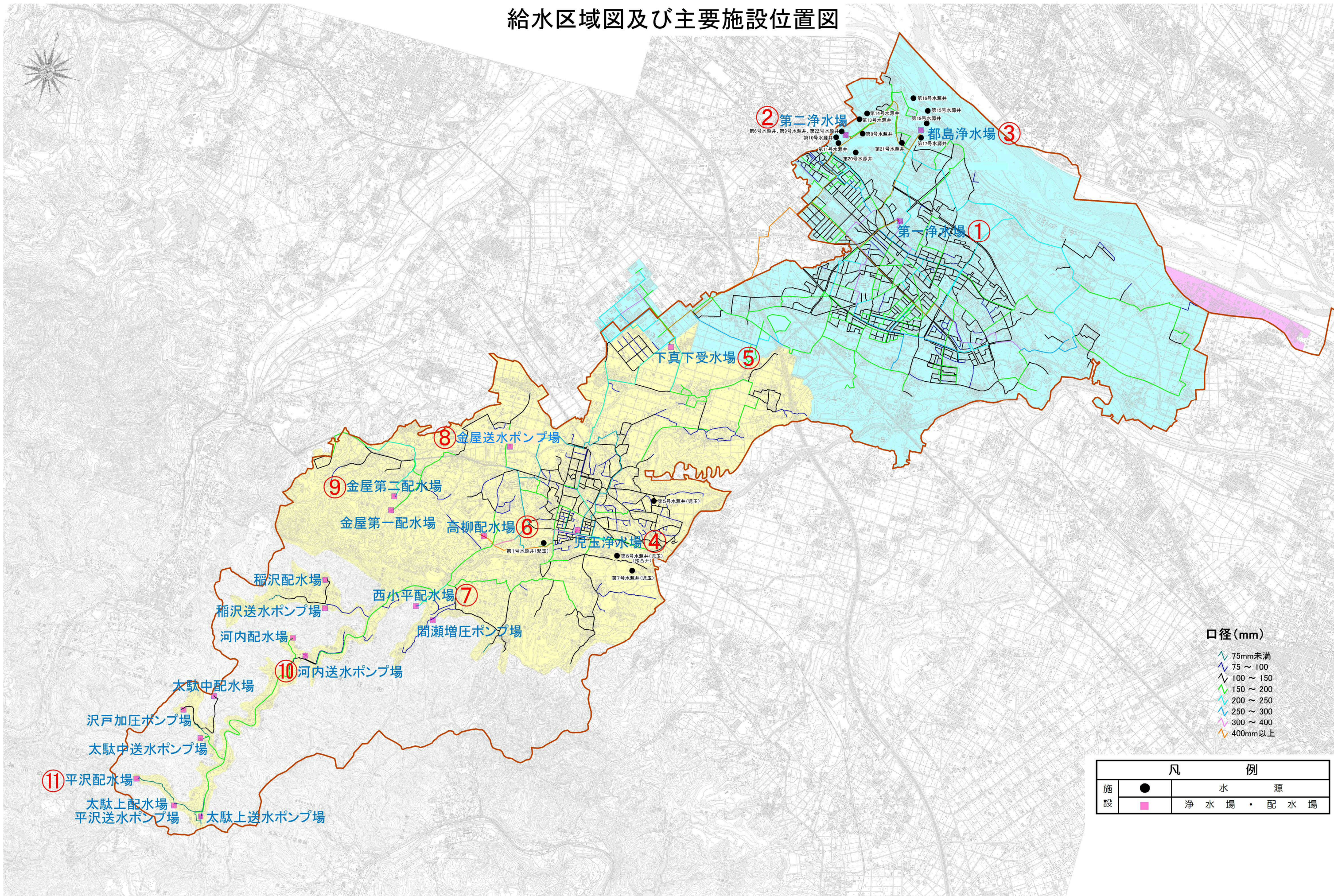
平成13年度竣工
送水ポンプ井 1井
送水ポンプ 2台
次亜注入機 2台



⑪ 平沢配水場

平成15年度竣工
配水池 1池 構造 SUS製
貯水量 約40m³

給水区域図及び主要施設位置図

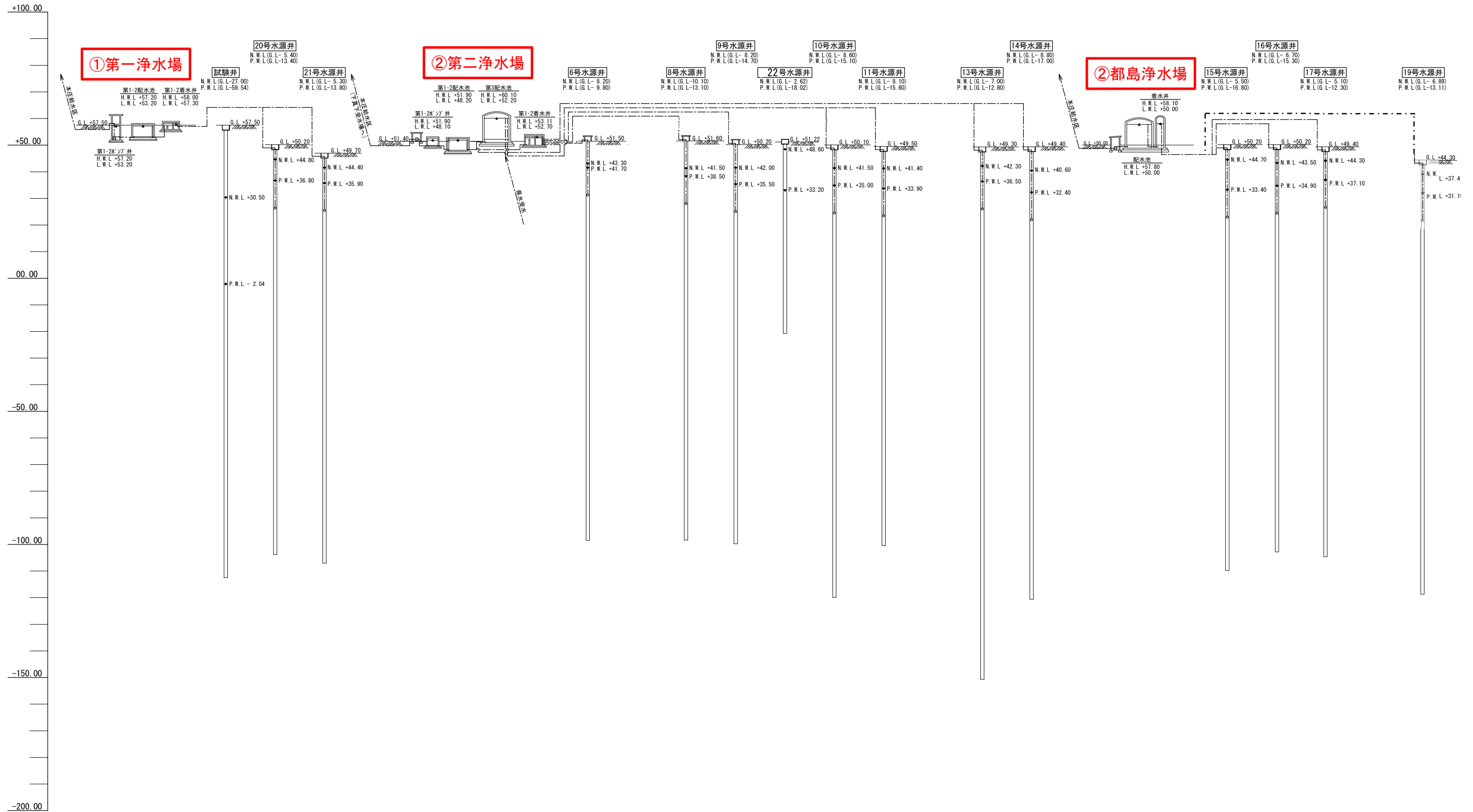


口径(mm)

- 75mm未満
- 75 ~ 100
- 100 ~ 150
- 150 ~ 200
- 200 ~ 250
- 250 ~ 300
- 300 ~ 400
- 400mm以上

凡 例	
●	水 源
■	浄 水 場 ・ 配 水 場

水位高低図(本庄地区給水区域)



水位高低図(児玉地区給水区域)

