



# ほんじょう

HONJO CITY PUBLIC RELATIONS

わ～！どのパンにしようかな

表紙写真：10月11日、本庄総合公園市民球場で「スポレクフェスタ2010」が行われました。写真は『パン食いフェスタ』の様子です。当日は30度近い気温となりましたが、秋晴れの中、たくさんの方がスポーツを楽しんでいました。

● 今月の主な内容

- 本庄市マスコット はにぼん 誕生！
- 本庄市人事行政の運営などの状況を公表します
- 11月は「ねんきん月間」です
- 保育園入園児童の受付を始めます
- 本庄拠点地域発の映画製作が始動

11  
2010 No.58

まちのデータ (2010.10.1 現在)	
人口	81,685 (－ 25)
男	40,569 (－ 10)
女	41,116 (－ 15)
世帯数	32,666 (－ 1)
( ) 内は前月との比較	

# 本庄市人事行政の運営などの状況を公表します

人事行政の運営における透明性を高めるため、平成21年度の市職員の採用・退職・給与・勤務時間その他の勤務条件・研修などの状況について、次のとおり公表します。なお、詳しい情報は市ホームページをご覧ください。※特に記述のないものは、平成21年4月1日現在の状況です。

★行政管理課 ☎ 1160

## (4) 定員管理の数値目標

平成18年4月1日から平成23年4月1日における定員管理の数値目標

平成18年4月1日職員数	平成23年4月1日職員数	純減数	純減率
588人	541人	△47人	△7.99%

- (注) 1 職員数は、教育長を除いた一般職に属する職員数です。  
2 本庄市では、適正な職員配置に配慮しながら定員の適正化を図っていくため、「本庄市定員適正化計画」(平成19年度～平成23年度)を策定し、適性化を進めています。

## 2 職員の給与の状況

### (1) 人件費の状況 (平成21年度普通会計決算)

住民基本台帳人口(年度末)	歳出額(A)	実質収支	人件費(B)	人件費率(B/A)
人	千円	千円	千円	%
79,217	25,214,662	1,776,338	4,413,815	17.5

- (注) 1 人件費とは、常勤の職員に対する給料、職員手当及び共済費、非常勤特別職の職員に対する報酬、社会保険料等をいいます。  
2 普通会計とは、一般会計、特別会計等の各会計で経理する事業の範囲が、各自治体で異なっているため、統一的な基準で整理して比較できるようにした統計上の会計区分をいいます。

### (2) 職員給与費の状況 (平成21年度普通会計決算)

職員数(A)	給与費				1人当たり給与費(B/A)
	給料	職員手当	期末・勤勉手当	計(B)	
人	千円	千円	千円	千円	千円
478	1,941,526	312,773	767,870	3,022,169	6,323

- (注) 1 この表では、普通会計決算統計の給与費とは異なり、常勤の一般職の職員に支給する給料及び職員手当(退職手当を除く。)の実支給額を表しています。  
2 職員数は、平成21年4月1日現在の、教育長を除いた普通会計に属する一般職の人数です。

### (3) 職員の平均年齢、平均給料月額及び平均給与月額の状況

区分	平均年齢	平均給料月額	平均給与月額
一般行政職(※)	44.3歳	346,280円	410,938円

### (4) 職員の初任給の状況

区分	本庄市	
一般行政職(※)	大学卒	178,800円
	高校卒	149,800円

## 1 職員の任免および職員数に関する状況

※ ( ) 内は女性数であり内書きです。

### (1) 職員の採用の状況 (平成21年度)

(単位:人)

一般事務	保健師
9 (2)	2 (2)

### (2) 職員の退職の状況 (平成21年度)

(単位:人)

	事務職	技術職	技能労務職	全職員
定年退職	8 (0)	4 (1)	4 (2)	16 (3)
勧奨退職	10 (4)	2 (2)	0 (0)	12 (6)
自己都合退職	3 (2)	0 (0)	0 (0)	3 (2)
その他(死亡、免職、失職)	1 (0)	0 (0)	0 (0)	1 (0)
退職者計	22 (6)	6 (3)	4 (2)	32 (11)

### (3) 部門別職員数の状況と主な増減理由 (各年4月1日現在)

(単位:人)

部門	区分	職員数		対前年増減数	主な増減理由	
		平成20年	平成21年			
普通会計部門	一般行政部門	議会	7	7	0	
		総務	123	127	4	体制強化・業務増
		税務	50	48	△2	事務の統廃合縮小
		民生	111	108	△3	事務の統廃合縮小
		衛生	38	34	△4	事務の統廃合縮小
		労働	2	2	0	
		農林水産	18	18	0	
		商工	5	5	0	
		土木	63	61	△2	事務の統廃合縮小
		計	417	410	△7	
	教育部門	74	65	△9	事務の統廃合縮小	
消防部門	—	—	—			
小計	491	475	△16			
公営企業等	水道	22	17	△5	事務の統廃合縮小	
	下水道	16	14	△2	事務の統廃合縮小	
	その他	33	34	1	業務増	
	小計	71	65	△6		
合計		562 [620]	540 [620]	△22 [0]		

- (注) 1 職員数は、教育長を含む一般職に属する職員数です。  
2 [ ] 内は、条例定数の合計です。

(8) 地域手当

支給実績（平成21年度決算）		115,322千円	
支給職員1人当たり平均支給年額（平成21年度決算）		213,955円	
支給対象地域	支給率	支給対象職員数	国の制度（支給率）
全域	5%	539人	0%

(注) 国の制度では、平成22年度での完成を目指して、平成18年度から支給率を段階的に引き上げることとしています。なお、本庄市では、平成22年4月1日より、支給率0%となっています。

(9) 特殊勤務手当

支給実績（平成21年度決算）		203千円	
支給職員1人当たり平均支給年額（平成21年度決算）		22,520円	
職員全体に占める手当支給職員の割合（平成21年度）		1.67%	
手当の種類（手当数）		4種類	

(10) 時間外勤務手当

支給実績（平成21年度決算）		57,179千円	
職員1人当たり平均支給年額（平成21年度決算）		153千円	

(11) その他の手当

手当名	扶養手当	住居手当	通勤手当	管理職手当
内容及び支給単価（月額）	配偶者 13,000円、 子等 6,500円	借家：限度額 27,000円 持家： 3,500円 (新築5年まで 4,500円)	鉄道：運賃相 当額（限度額 55,000円） 自動車等： 2km以上か ら支給	職により 8～12%
国の制度との異同	同	(借家) 同 (持家) 異	同	異
国の制度と異なる内容	—	支給期間等	—	支給率
支給実績（平成21年度決算）	千円 67,821	千円 31,442	千円 19,195	千円 63,141
支給職員1人当たり平均支給年額（平成21年度決算）	円 218,778	円 90,611	円 45,702	円 444,654

(注) 本庄市では、平成22年4月1日より、住居手当のうち（新築5年まで4,500円）について廃止となっています。

(5) 一般行政職(※)の級別職員数の状況

区分	標準的な職務内容	職員数	構成比
7級	部長・局長・参事	12人	3.0%
6級	課長・副参事	44人	11.0%
5級	課長補佐・主幹	68人	16.9%
4級	係長・主査	151人	37.7%
3級	主任・主事・技師	85人	21.2%
2級	主事・技師	33人	8.2%
1級	主事補・技師補	8人	2.0%

(注) 1 本庄市の給与条例に基づく給料表の級区分による職員数です。  
2 標準的な職務内容とは、それぞれの級に該当する代表的な職務です。

(※) 一般行政職とは、国の指定統計調査である地方公務員給与実態調査等において職種を区分する際に用いられるもので、企業職、技能労務職、教育職を除いた職員をいいます。

(6) 期末手当・勤勉手当

本庄市	国
1人当たり平均支給額（平成21年度） 1,594千円	—
(平成21年度支給割合) 期末手当 2.75月分 勤勉手当 1.40月分	(平成21年度支給割合) 期末手当 2.75月分 勤勉手当 1.40月分
(加算措置の状況) 職制上の段階、職務の級等による加算措置 ・役職加算 5～20%	(加算措置の状況) 職制上の段階、職務の級等による加算措置 ・役職加算 5～20% ・管理職加算 10～25%

(7) 退職手当

本庄市			国		
(支給率)	自己都合	勸奨・定年	(支給率)	自己都合	勸奨・定年
勤続20年	23.50月分	30.55月分	勤続20年	23.50月分	30.55月分
勤続25年	33.50月分	41.34月分	勤続25年	33.50月分	41.34月分
勤続35年	47.50月分	59.28月分	勤続35年	47.50月分	59.28月分
最高限度額	59.28月分	59.28月分	最高限度額	59.28月分	59.28月分
その他の加算措置 定年前早期退職特例措置(2～20%加算) (退職時特別昇給 — )			その他の加算措置 定年前早期退職特例措置(2～20%加算)		
1人当たり平均支給額 11,355千円			1人当たり平均支給額 26,149千円		

(注) 退職手当の1人当たり平均支給額は、平成21年度に退職した職員に支給された平均です。



(2) 休暇制度の概要・種類等

休暇の種類	給与	概要
年次有給休暇	有給	1の年につき20日（最大20日を翌年に繰り越し）
病気休暇	有給	負傷又は疾病のため療養する必要がある場合に、療養のため勤務しないことがやむを得ないと認められる必要最小限度の期間
特別休暇	有給	出産の場合、忌引の場合、結婚の場合など
介護休暇	無給	負傷、疾病又は老齢により2週間以上にわたり親族を介護するために、勤務しないことが相当であると認められる場合に、6月以内の必要と認められる期間
組合休暇	無給	職員団体の業務又は活動に従事する場合に、1の年につき30日以内

(3) 年次有給休暇の取得状況（平成21年度）

平均取得日数
8.82日

(4) 育児休業等の取得状況（平成21年度）

休業の種類	育児休業		部分休業	
	うち新規	うち新規	うち新規	うち新規
休業者の内訳				
取得者合計	16人	11人	2人	1人
うち女性	16人	11人	2人	1人
うち男性	0人	0人	0人	0人

- (注) 1 育児休業は、3歳に満たない子を養育するため、子が3歳に達するまでの期間を限度として勤務に従事しないことを可能とする制度で、育児休業をしている期間の給与は支給されません。
- 2 部分休業は、小学校就学前の子を養育するため、子が小学校就学の始期に達するまでの期間を限度として1日の勤務時間のうち2時間を超えない範囲について勤務に従事しないことを可能とする制度で、部分休業をした期間の給与は減額されます。

4 職員の分限及び懲戒処分状況（平成21年度）

分限処分	免職	降任	休職		降給
			病気	起訴	
	0人	0人	2人	0人	0人
懲戒処分	免職	停職	減給		戒告
	0人	0人	0人		1人

5 職員の研修の状況（平成21年度）

区分	コース数	延べ人数
児玉郡市広域市町村圏組合研修	12コース	160人
自治人材開発センター研修	4コース	12人
埼玉県総合技術センター研修	5コース	6人
全国建設研修センター研修	1コース	1人
自治大学校	1コース	1人
合計	23コース	180人

6 公平委員会の業務の状況（平成21年度）

区分	件数
勤務条件に関する措置の要求の状況	0件
不利益処分に関する不服申立ての状況	0件

(12) 特別職の報酬等の状況

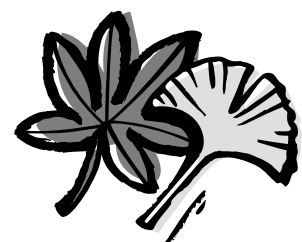
区分	給料月額等	
給料	本庄市	(参考)類似団体における最高/最低額
	市長	801,000円 (890,000円) / 1,007,000円 / 579,600円
	副市長	718,200円 (756,000円) / 817,000円 / 552,000円
報酬	議長	425,000円 / 690,000円 / 359,000円
	副議長	374,000円 / 620,000円 / 295,800円
	議員	353,000円 / 560,000円 / 273,500円
期末手当	(平成21年度支給割合)	
	市長	4.1月分 (20%減額あり)
	副市長	4.1月分 (10%減額あり)
	(平成21年度支給割合)	
	議長	3.9月分
	副議長	3.9月分
退職手当	市長	(算定方式) 890,000円 × 48月 × 0.35 × 1.15
		(1期の手当額) (支給時期) 17,194,800円 任期毎
	副市長	(算定方式) 756,000円 × 48月 × 0.21 × 1.15
		(1期の手当額) (支給時期) 8,763,552円 任期毎

- (注) 1 給料について、市長は10%、副市長は5%の減額措置を行っています。給料の欄の( )内は、減額措置を行う前の金額です。
- 2 期末手当について、市長は20%、副市長は10%の減額措置を行っています。
- 3 退職手当の「1期の手当額」は、4月1日現在の給料月額及び支給率に基づき、1期（4年＝48月）勤めた場合における退職手当の見込額です。
- 4 類似団体とは「類似団体別職員数の状況」（総務省調べ）において、本庄市と人口規模、産業構造が類似している団体を指しています。

3 職員の勤務時間その他の勤務条件の状況

(1) 勤務時間の概要

勤務時間	1週間の勤務時間 38時間45分 (国：1週間 38時間45分)
	1日の勤務時間 午前8時30分から17時15分まで
休憩時間	12時から13時まで



(平成22年度全国統一防火標語)

## 秋季全国火災予防運動を実施します

★児玉郡市広域消防本部予防課 ☎ 24654

市民カメラマン  
竹内美江さん撮影

空気が乾燥し、火災が発生しやすい時季にあわせて、平成22年秋季全国火災予防運動を実施します。

### 期間

11月9日(火)～15日(月)

### 重点目標

- 住宅防火対策の推進
- 放火火災・連続放火火災防止対策の推進
- 特定防火対象物等における防火安全対策の徹底
- 製品火災の発生防止に向けた取組の推進
- 林野火災予防対策の推進

### 住宅防火 いのちを守る

#### 7つのポイント

#### (3つの習慣・4つの対策)

#### 【3つの習慣】

- ①寝たばこは、絶対やめる。
- ②ストーブは、燃えやすいものから離れた位置で使用する。
- ③ガスこんろなどのそばを離れるときは、必ず火を消す。

#### 【4つの対策】

- ①逃げ遅れを防ぐために、住宅用火災警報器を設置する。
- ②寝具、衣類及びカーテンからの火災を防ぐために、防炎品を使用する。
- ③火災を小さいうちに消すために、住宅用消火器等を設置する。
- ④お年寄りや体の不自由な人を守るために、隣近所の協力体制をつくる。

#### 住宅用火災警報器を

#### 設置しましたか？

平成20年6月から、市内にあるすべての住宅は、住宅用火災警報器を設置することが義務付けられています。まだ設置していない人は、まだ設置していません。大切な命や財産を守るためにも、早めに設置しましょう。



※設置基準の詳細は、児玉郡市広域市町村圏組合ホームページ (<http://www.kodamakouji.jp/>) でご覧になれます。

#### 消火器等の悪質な

#### 訪問販売・点検に

ご注意ください!!

消防職員をかたって一般家庭に訪れ、消火器の販売や点検を行うといった事例が発生していますので、ご注意ください。

#### 【トラブル防止のポイント】

- 消防署では、消火器の販売及びあつ旋は一切していません。
- 消防署では、一般家庭に消火器の設置を推進していません。設置の義務はありません。
- 一般家庭では、薬剤の詰め替え義務や使用期限の制限はありません。

#### 「あやし」と思ったら

- 身分証明書の提示を求めないで、申し込みや購入を安易にしないで、その場ではっきり断る。
- 預かり書など、どのような書面にもサインしない。
- 脅迫的な行動があったときは警察に通報する。

### 平成22年市議会 第3回定例会

平成22年市議会第3回定例会が、9月2日から24日までの日程で開催されました。

今議会では、歳入歳出それぞれに4、711万円を追加し、252億9、115万円とする『平成22年度本庄市一般会計補正予算(第2号)』、平成21年度の本庄市の決算認定を求める『平成21年度本庄市一般会計歳入歳出決算認定について』など25議案が審議されました。

審議の結果、条例案及び補正予算案など13議案が原案のとおり可決し、決算認定に係る12議案が継続審査とすることとして閉会しました。

#### 人権擁護委員に各氏

9月30日に任期満了となった人権擁護委員について、丸山久夫氏・児玉町高関氏が再任されました。

また、退任した田島勇八氏に代わり永尾齋二氏・児玉町児玉氏が、新たに法務大臣から委嘱されました。



人権擁護委員  
丸山 久夫 氏



人権擁護委員  
永尾 齋二 氏

### 本庄市戦没者追悼式

先の戦争において亡くなられた市内出身1,370余柱の冥福を祈る戦没者追悼式が10月7日、市民文化会館で挙行されました。

追悼式では、ご遺族をはじめ関係者による追悼の言葉、献花など戦没者に哀悼と敬意の意をささげ、恒久平和への祈念を行いました。



年金への理解を深めましょう

# 11月は「ねんきん月間」です

毎年11月は「ねんきん月間」です。今回は、国民年金に加入している人が受け取る老齢基礎年金についての「年金受給Q&A」と「よくある質問Q&A」をお知らせします。

★市民課年金保険係 ☎ 25 1 1 1 4  
市民福祉課市民係 ☎ 27 1 3 3 1 (内線 3 3 3)  
熊谷年金事務所 ☎ 0 4 8 - 5 2 2 - 5 1 5 8

## 年金受給Q&A

私は年金を受け取れるのでしょうか

老齢基礎年金は、20歳から60歳までの間に、次の①②③の合計が25年(300月)以上ある人が、65歳から受け取ることができます。

①国民年金・厚生年金・共済年金の保険料を納付した期間

②保険料免除制度・学生納付特例制度・若年者納付猶予制度の該当期間

※事前の手続きが必要です。

③いわゆるカラ期間【厚生年金等の加入者の配偶者で、任意加入しなかった期間(昭和61年3月以前)など】

60歳になったとき受給資格期間を満たしていない場合どうしたらいいですか

「高齢任意加入制度」をご利用ください。

高齢任意加入制度には60歳の誕生日前日から加入でき、申し込み月から国民年金保険料を納付できます。

「あと数年加入すれば受給資格を得られるのに…」という場合や、「これまでに未納期間があったけれど、もらえる老齢基礎年金を満額に近づきたい」という場合にご利用ください。

また、65歳まで高齢任意加入制度を利用して保険料を納付しても受給資格が満たされない人は、さらに特例で70歳まで加入することができます。この場合、受給権が発生した時点で資格は喪失となるほか、保険料納付の免除申請はできません。

## 老齢基礎年金はいくらもらえますか

老齢基礎年金の受給額は、保険料を納付した期間と保険料免除等承認期間によって決まります。

仮に20歳から60歳までの40年間、保険料をすべて納付した場合、受給できる老齢基礎年金は年額792,100円、100円(平成22年度)となります。



## ご確認ください！年金受給までの流れ



20～60歳  
国民年金加入期間

保険料の支払い等

- ①国民年金・厚生年金・共済年金保険料納付期間
- ※最長40年
- ②保険料免除制度・学生納付特例制度・若年者納付猶予制度の該当期間
- ③カラ期間

+

付加保険料  
(月額400円)

65歳～  
老齢基礎年金受給期間

老齢基礎年金  
792,100円(年額)

+

付加年金(年額)  
200円×付加保険料を納めた月数

①～③の合計が25年(300月)を超える

60歳までに25年(300月)に満たない場合、高齢任意加入制度が利用可能

- ◇繰り上げ支給…65歳以前から老齢基礎年金を受給(受給額減額)
- ◇繰り下げ支給…66歳以降老齢基礎年金を受給(受給額増額)

受け取る年金額を増やす方法がありますか

「付加年金制度」をご利用ください。

付加年金制度とは、国民年金の第1号被保険者が、毎月の国民年金保険料に月額400円の付加保険料を上乗せして納めることで、将来、老齢

基礎年金と合わせて付加年金を受給することができる制度です。

付加年金として受給する金額(年額)は、付加保険料を納めた月数に200円を乗じた金額です。

※国民年金基金に加入している人は、付加年金制度に加入できません。





**国民年金保険料は、  
所得税・住民税申告時に  
全額が社会保険料控除の対象となります**

平成22年1月1日から9月30日までの間に国民年金保険料を納付した人については、「社会保険料（国民年金保険料）控除証明書」が10月下旬から11月上旬にかけて日本年金機構から送付されますので、年末調整や確定申告の際には必ずこの証明書を添付してください。

また、10月1日から12月31日までの間に、今年初めて国民年金保険料を納付した人については、来年1月下旬に送付されます。

「社会保険料（国民年金保険料）控除証明書」についてのご照会は、

**控除証明専用ダイヤル**

☎0570-070-117

（IP電話の場合は）

☎03-6700-1130

にお問い合わせください。

**年金をもらうには、  
手続きが必要ですか**

老齢基礎年金の受給資格がある人には、「裁定請求書」が年金事務所から送付されます。届いた裁定請求書を持参のうえ受給の手続きをしてください。

**送付時期**

○厚生年金加入期間が1年以上ある人

…60歳になる月の3か月前

○厚生年金期間が1年未満の人、国民年金期間のみの人

…65歳になる月の3か月前

**《受給手続きについて》**

市の窓口で手続きできるのは、第1号被保険者期間のみ

の人です。第3号被保険者期間や厚生年金期間がある人は、年金事務所です手続きをしてください。

**65歳になる前に老齢基礎年金を受け取ることが  
できますか**

希望すれば60歳から減額された年金を受け取ることもできます。（＝繰り上げ支給）

ただし、障害になっても障害基礎年金を請求できないなどのデメリットがありますので、請求する際にはご注意ください。

また、66歳以降に年金を請求すると請求時の年齢に応じて増額された年金を受け取る

こともできます。（＝繰り下げ支給）

詳しくはお問い合わせください。



**よくある質問Q&A**

**年金手帳を紛失してしまいました。どうしたらいいですか**

年金手帳の再交付の手続きを行ってください。次の場所を受け付けています。

※国民年金への加入状態によって受付場所が変わります。

**○第1号被保険者**

農業、自営業者、学生、フリーランスライターなど

**受付** 市の窓口又は熊谷年金事務所

**○第2号被保険者**

厚生年金・共済組合に加入している会社員・公務員など

**受付** 勤務先

**○第3号被保険者**

第2号被保険者に扶養されている配偶者

**受付** 配偶者の勤務先

**25年以上年金保険料を納めて会社を早期退職した場合、国民年金には加入しなくてもいいですか**

20歳以上60歳以下で日本に住所がある人は、国民年金の被保険者になることになって

います。

「会社を退職＝厚生年金の資格を喪失したことがわかる書類」を持参のうえ市の窓口で国民年金への加入の手続きをしてください。

納めた保険料は、基礎年金額に上乗せされますので、無駄になることはありません。

**11月3日が65歳の誕生日ですが、老齢基礎年金はいつからもらえますか**

誕生月の翌月から支給されますので、12月分からの支給となります。

ただし、1日生まれの人については、誕生月からの支給となります。

**住所を変更した場合、何か手続きが必要ですか**

住民票の住所変更とは別に、年金の住所変更の届出が必要となります。住所変更用紙は

市役所及び年金事務所配布しています。

**年金受給者が亡くなったのですが、何か手続きが必要ですか**

国民年金のみを受給していた場合は、市の窓口又は熊谷年金事務所受給権者死亡届と未支給年金請求の届出が必ずです。

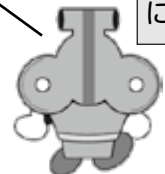
なお、未支給年金の請求者は、亡くなられた人と生計を共にしていた親族です。該当者がいない場合は死亡届のみとなります。

厚生年金、共済年金を受給していた人は、熊谷年金事務所、各共済組合での手続きとなります。

**年金手帳は大切に！**

年金について相談する際は、基礎年金番号が必要となります。年金手帳は大切に保管してください。

なるほど！



本庄市マスコット  
「はにぼん」

# 保育園入園児童の 受付を始めます

◆受付期間 11月15日(月)～12月15日(水)(土・日・祝日を除く)

◆受付窓口(申し込み用紙は、受付窓口で配布)

○子育て支援課(市役所1階) ☎251128

○市民福祉課(総合支所1階) ☎21331(内線316)

## 入園資格

保育園(所)の入園資格は、児童の保護者及び同居の親族が、次のいずれかの事情により児童を保育することができない場合です。

- ① 昼間家庭外で仕事をしている場合
- ② 昼間家庭で児童と離れ、日常の家事以外の仕事(内職を含む)をしている場合
- ③ 母親が妊娠中、又は出産後で保育できない場合(産後、産後2か月までの期間)
- ④ 病気・心身障害などにより保育できない場合
- ⑤ 家庭に、長期にわたる病人や障害のある人がいて、看護をするため保育できない場合
- ⑥ 火災その他の災害復旧のため保育できない場合
- ⑦ ①～⑥に類する状態であると市長が認めた場合

## 入園の決定

入園申し込みの際は、必ず希望する保育園を見学したうえでお申し込みください。

入園の決定は、2月中旬から3月上旬に通知によりお知らせします。(入園の判定は、先着順ではありません。)

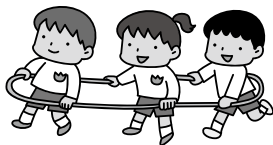
※児童の年齢によっては定員等の関係で、希望する保育園に入園できない場合があります。第2、第3希望の保育園も記入してください。

## 保育料の決定

保育料は、前年又は前々年の税額で決まるため、次の書類が必要です。申し込み後、書類の準備ができ次第提出してください。保育料は3月下旬に決定し、通知します。

○平成22年分所得税額が分かる書類(源泉徴収票のコピー)又は確定申告書のコピー

## 保育園(所) 一覧表



保育園(所)名称	定員(人)	所在地	電話
市立いずみ保育所	90	小島5-5-45	224891
市立藤田保育所	60	牧西30	242886
市立久美塚保育所	90	児玉町児玉2351-1	724386
市立金屋保育所	90	児玉町金屋1173	721238
市立秋平保育所	60	児玉町秋山2527-1	721167
市立共和保育所	60	児玉町蛭川885	720104
旭保育園	90	駅南1-5-20	223398
本庄保育園	150	小島1-5-18	223913
こぞくら保育園	200	栄3-6-34	225812
若草保育園	90	仁手669-4	215001
梅花保育園	90	見福1-2-7	224474
日の出保育園	100	沼和田1020	215263
みどり保育園	90	寿3-10-30	215957
聖徳本庄保育園	60	栄2-10-14	214365
小島南保育園	60	小島南3-1-5	215543
北泉保育園	120	西五十子620-1	242572
たんぼぼ保育園	60	今井1328	219890
ほぼえみ子どもの国保育園	35	緑2-15-5	231018
児玉保育園	170	児玉町児玉2448-1	720186
西光保育園	60	児玉町塩谷85-1	725147
西光第二保育園	60	児玉町吉田林447-6	725473

## 入園以外の事業

各保育園では、次の事業を行っています。各事業への申し込みは、直接各保育園へご連絡ください。

■一時預かり  
連絡ください。

■特定保育  
急用等で一時的に子どもを保育してほしい場合などに利用できます。(いずみ保育所、久美塚保育所、梅花保育園、北泉保育園、児玉保育園、西光保育園、西光第二保育園で実施)

■子育て支援センター  
パート等で決まった日時のみ保育を必要とする場合に利用できます。(ほぼえみ子どもの国保育園で実施)

■家庭保育室  
就園前の親子を対象に、育

児相談、講演会などを行います。(いずみ保育所、こぞくら保育園、北泉保育園、児玉保育園、西光保育園で実施)

■病後児保育  
病気の回復期の児童で、集団保育が困難な場合、保育所に付設された専用の保育室で一時的に保育します。(いずみ保育所で実施)

■家庭保育室  
市内には家庭保育室があります。入所を希望する人は、直接左記へご連絡ください。  
○加川ベビールーム(日の出 4-3-4 ☎240586)





# この笑顔、いつまでも！

11月は児童虐待防止月間です

平成22年度標語

みすごすな

幼い子どものSOS

★子育て支援課  
☎1130

## 児童虐待とは

児童虐待とは、親や養育者が、子どもの心や体を傷つけ、健全な成長や人格の形成に重大な影響を与える行為をいいます。「しつけ」と思っている行為でも、現実には子どもの心や体に傷つく行為であれば、それは虐待です。親の立場より、子どもの立場で判断することが大切です。具体的には次の4つのタイプがあります。

### 身体的虐待

なぐる、ける、体を激しくゆさぶるなど

### 性的虐待

性的行為を強要したり、ポルノの被写体にするなど

### 心理的虐待

子どもの心を傷つけるようなひどいことを言ったり、無視、きょうだい間の差別、また、子どもの目の前でドメスティックバイオレンス

(配偶者からの暴力)を行うなど

### ネグレクト(保護の怠慢・拒否)

食事を与えない、ひどく不潔なままにする、病気やけがをしても病院に連れていかない、乳幼児だけ残して外出するなど

## みんなで防げ児童虐待

虐待は家庭の中で起こっていることが多いため発見されにくく、しかも親が相手なので子どもは、自ら救いを求めたりすることが困難です。

「もしかして、虐待？」と思った時は、迷わず次の相談先までご連絡ください。(誰から連絡があったか、など個人の秘密は守られます)

### 【子育て中のみなさんへ】

- ・ どうやって子育てしてよいかわからないで悩んでいる
  - ・ 子どもがいうことをきかずにいつもイライラしている
  - ・ つい子どもをたたいたり、怒鳴ったりしてしまう
  - ・ このようなことで悩んでいませんか。子育ての悩みをひとりで抱えこまず、相談窓口にご相談しましょう。
- 【地域のみなさんへ】  
挨拶や声掛けをするなど子

育て中の家庭が孤立しないように見守ってください。

### 【相談連絡先】

○家庭児童相談室(子育て支援課内) ☎1129

### \*父子家庭のみなさんへ

### 児童扶養手当の 手続きはお済みですか

今年8月から、父子家庭にも児童扶養手当が支給されることになりました。

11月30日(火)までに申請した場合、7月31日までに支給要件に該当している人は8月分から、8月1日以降に支給要件に該当した人は要件に該当した日の翌月分から支給されます。期限を過ぎると、手当は申請の翌月分から支給となります。

支給額は所得金額等により決定します。また、所得金額によっては手当を受けられない場合があります。

申請には、戸籍謄本・所得証明書等が必要となる場合がありますので、お問い合わせください。

### ひとり親家庭児童就学 支度金支給制度のご案内

県では、市町村民税非課税

○熊谷児童相談所 ☎048-521-4152

○埼玉県休日夜間児童虐待通報ダイヤル ☎048-779-1154

世帯のひとり親家庭の児童が中学校へ入学するとき、就学支度金を支給しています。次に該当する人は、左記の受付期限までに申請をしてください。受付期限を過ぎると、資格があっても支給されませんのでご注意ください。

対象 母子家庭の母、父子家庭の父、又は父母のいない児童を養育している人で、平成23年4月に中学校へ就学する児童を扶養している

市市民税非課税世帯の人(生活保護受給世帯は除く)。  
支給額 10,000円  
受付期限 12月28日(火)  
申請方法 振込先金融機関の通帳を持参のうえ左記へ



★子育て支援課 ☎1130、市民福祉課 ☎1331(内線316)



**11月から1月は滞納整理強化期間です！税金は納期限までに納めましょう！**

**納税コールセンターから納期内の納付を呼びかけ**

市では、市税等を納期限までに納付しない人に対して、督促状を送付して納付のお願いをしています。

本年7月からは督促状の送付後、一定の期間が過ぎても納付していない人に対して、収納課内の「本庄市納税コールセンター」から、電話による自主納付の呼びかけをしています。



コールセンターで納付を呼びかけています

**市町村と県が共同して徴収対策を強化**

当市を含む県内64市町村と埼玉県では、今年度から新たに「滞納整理強化期間」を設け、「ストップ！滞納」を合言葉に徴収対策を進めています。

市では、悪質な滞納者に対する差押えの強化など、滞納の解消に向けた取り組みを行っていきます。市民のみなさんへ安定した行政サービスを提供していくためには、納期内の納付にご協力をお願いします。

**国民健康保険税の**

**社会保険料控除について**

お支払いいただいた国民健康保険税は、年末調整や確定申告などの際の社会保険料控除の対象になります。領収書等の紛失などにより、納付額が分からない人には、納付額の記載された「国民健康保険税納付額確認書」を交付しています。

なお、郵送での交付も受け付けています。

**持参するもの** 運転免許証や保険証

などの身分証明書（本人確認用）

※窓口に来た人と国民健康保険税の納税義務者が同一世帯でない場合には、委任状も必要です。

※納付額についてのお電話でのお問い合わせにはお答えできませんので、あらかじめご了承ください。

\*お問い合わせは左記へ

★収納課 ☎1181



**◎青色申告決算説明会のお知らせ**

職種	日程	時間	会場	対象地区	問い合わせ先
農業	11月26日(金)	午後2時～4時	市役所2階職員厚生室	本庄市	本庄税務署 個人課税部門 ☎22114 (ダイヤルイン)
	11月29日(月)	午後2時～4時	美里町役場2階会議室	美里町	
	11月30日(火)	午後2時～4時	上里町役場4階大会議室	上里町、神川町	
営業・不動産	12月1日(水)	午後1時30分～3時30分	本庄商工会議所2階第1会議室	本庄市(本庄地域)、美里町	
	12月2日(木)	午後1時30分～3時30分	児玉商工会館2階会議室	本庄市(児玉地域)	
	12月3日(金)	午後1時30分～3時30分	上里町役場4階大会議室	上里町、神川町	

**◎年末調整等説明会のお知らせ**

日程	時間	会場	対象地区	問い合わせ先
11月18日(木)	午後2時～4時	セルディ2階大会議室	本庄市、神川町	本庄税務署 法人課税部門 ☎22111 (自動音声案内2)
11月19日(金)	午前10時～正午、午後2時～4時	中央公民館 実習教室A・B	本庄市、美里町、上里町	

※都合により、指定された会場に出席できない場合には、他の会場に出席することも可能です。

**◎11月11日(木)～17日(水)は税を考える週間です**

テーマは「IT化・国際化と税」です。国を支える税について考えてみてはいかがでしょうか。

★本庄税務署総務課 ☎22111 (自動音声案内2)

※自動音声案内「2」を選択すると、税務署の担当部署におつなぎします。

## ～平成23年度体育施設利用団体年間登録の受付を開始します～

市では、年間を通して体育施設を定期的に利用する団体を募集します。年間登録をした団体は、利用予約の優先を受けることができます。

なお、利用する施設によって受付場所が違います。詳しくは下表をご覧ください。

**利用期間** 平成23年4月～平成24年3月

**登録資格** 市内在住・在勤・在学者で構成する10人以上の団体で、監督者として成人2人以上が含まれ、年間を通して活動する団体

受付場所	利用施設
シルクドーム ☎️📞1152	シルクドーム、市民球場※、本庄総合公園多目的グラウンド、市民体育館、武道館、若泉グラウンド及びテニスコート※、北泉テニスコート、河川敷グラウンド（山王堂・下仁手）、本庄地域の各小中学校の体育館（本庄東中学校・本庄南中学校の武道場）及びグラウンドの一部※
エコーピア ☎️📞3815	エコーピア、児玉工業団地遊水池内グラウンド、児玉総合運動公園グラウンド※、共栄公園テニスコート※、児玉地域の各小中学校の体育館（児玉中学校の武道場）及びグラウンドの一部※

※印の施設は、夜間照明の利用も受け付けます。

**申込** 11月30日(火)までに登録用紙（受付場所で配布）を提出のうえ、平成23年1月に開催予定の団体登録利用者説明会に出席してください。

★体育課☎️📞1152

### 平成22年度本庄市

### くらしイキイキ生活展を開催

今年で9回目となるくらしイキイキ生活展。

当日は、各消費者団体や市の展示発表に加え、各消費者団体が研究したテーマに関する試食ができます。また、昨年引き続き本庄市4日クラブによる新鮮野菜の直売もを行います。

みなさんのくらしに役立つ情報満載のくらしイキイキ生活展に、ぜひお越しください。

**日時** 11月25日(木)・26日(金)  
午前10時～午後4時（26日(金)は午後3時まで）

**会場** 市役所1階市民ホール

**【展示内容】**

○糖尿病予防の食生活〜キクイモの紹介〜（本庄市くらしの会）



キクイモの花

○水の知識いろいろ（本庄市消費生活モニター）



○お買い物にはマイバッグ、お出かけにはマイボトル、★続けていこう・エコアクション★（環境推進課）

○有機100倍運動（農政課）



○あなたの生活資金が危ない！（商工課）



★お問い合わせは左記へ  
★商工課☎️📞1175



# 本庄拠点地域発の映画製作が始動

本番撮影中  
お静かにお願いします

11月は市内のあちこちでこんな撮影風景が展開しそうです

## ジャズ じ〜メン 劇場公開『JAZZ 爺 MEN』の撮影がスタート

「まちを盛り上げるため地域発信の映画を製作したい!」というみなさんの熱意が実り、劇場用映画「JAZZ 爺 MEN」が製作されることになりました。まちおこしのために集められた即席市民ジャズバンドのお話は、そんな関係者の思いにピッタリ。11月には、まちのあちこちで撮影が行われる予定ですので、ご支援・ご協力をお願いします。映像のまちづくりをすすめる市も応援しています。



### あらすじと企画の概要

まちおこしのために集められた即席市民ジャズバンド。やってきたのは、ド素人のオジサン、オバサンたちだった—。指導を任されたのは、元音楽教師・野津手謙三(60)。やる気ゼロだった市民バンドを一流のジャズバンドに変える—。本庄拠点地域を舞台に繰り広げられる実話をベースにした希望と感動の物語。

- 出演者**：井上順、清水章吾(本庄市在住)、河原さぶ、上田耕一、酒井敏也、徳井優、黛英里佳(本庄市出身)ほか
- 製作**：本庄拠点地域映画製作委員会(事務局：彩の国本庄拠点フィルムコミッション(本庄商工会議所内))
- 製作委員会**：彩の国本庄拠点フィルムコミッション、本庄地方拠点都市地域(本庄市・美里町・神川町・上里町)、地域内観光協会、埼玉県ロケーションサービス、(財)本庄国際リサーチパーク研究推進機構、まちの駅ネットワーク本庄、(社)こだま青年会議所、深谷シネマ、本庄街なか映画館、UNICUS上里、イメージフィールド(株)
- 監督・脚本・編集**：宮武由衣(早稲田大学大学院国際情報通信研究科卒業)
- 撮影期間**：11月中(1週間程度)
- 撮影場所**：本庄市、美里町、神川町、上里町
- 劇場公開**：平成23年2月～(予定) ユナイテッド・シネマUNICUS上里、ユナイテッド・シネマUNICUS南古谷(川越)にて上映(予定)  
※全国に拡大公開される可能性もあります。

### フィルムコミッションの活動

彩の国本庄拠点フィルムコミッション(会長：本庄市長 吉田信解)は、早稲田大学本庄キャンパスに情報(映像)系の大学院ができることを契機として、大学と地域(行政や商工関係機関等)が連携し、平成14年3月、本庄市に事務局を置き、埼玉県初のフィルムコミッションとして発足しました。その後、民間主導で機動性を高め経済効果などを生み出すことを期して、平成15年6月に事務局を本庄商工会議所に移しました。

この間、「スパイゾルゲ」「クラブ進駐軍」「日本沈没」「KIDS」「ROOKIES」など数多くの映画やテレビドラマ等の撮影支援を行い、昨年はオール地元ロケによる短編映画「しあわせならたいどでしめそうよ」を誘致し、上映会を行うなどさまざまな活動を続けています。

今回は、まちが元気になるように、これまでの活動を生かした地域映画の製作に取り組みます。エキストラや撮影のお手伝いをしてくれる人もたくさん必要です。フィルムコミッションに入会して、この映画づくりに参加してみませんか。

#### 【入会案内・サポーター登録】

- 個人会員**…年会費1,000円(家族会員3,000円)  
会員には、エキストラ募集や撮影支援した映画の割引券、情報紙などを送付しています。なお、車やエキストラの誘導、見学者の整理、その他現場でのさまざまなお手伝いをしていただく「サポーター」も募集しています。詳しくは、下記までお問い合わせください。



## でんごん 広場

みなさんの情報交換の場  
①=行事案内 ②=会員募集

### 自分たちの活動を PRしてみませんか?

市内の公共施設等で活動する団体やクラブのみなさん、会員募集や行事案内に『でんごん広場』をご利用ください。

#### 申込方法

掲載依頼書に必要事項を記入し、秘書広報課広報広聴係に提出してください。

掲載希望や掲載申し込みは、秘書広報課 (☎⑤1155) へ  
※市ホームページでもご覧いただけます。

### 3B体操クラブ ②

日時 毎週木曜日  
午後7時30分～9時  
場所 藤田公民館  
費用 月会費2,000円  
問い合わせ  
岩崎☎048-587-2833

### めぐみカラオケクラブ ②

日時 毎月第1～3火曜日  
午前10時～正午  
場所 本庄東公民館  
対象 20歳以上  
費用 月会費1,500円  
予備費 月500円(偶数月)  
問い合わせ 平井☎⑦4986

## 祝 百歳



めでたく百歳を迎えられたみなさんを吉田市長が訪問し、お祝いの「寿状」を手渡ししました。

関根ひささん(西富田)  
(明治43年9月2日)



大木ふじさん(下野堂1丁目)  
(明治43年9月23日)



鶴田ケイさん(東台3丁目)  
(明治43年9月7日)



## 映画で地域の 魅力を発信



(左から清水章吾さん、吉田市長、宮武由衣監督)

10月8日、市役所で本庄拠点地域(本庄市・美里町・神川町・上里町)発の映画『JAZZ爺MEN』の製作発表記者会見が行われました。記者会見には、監督の宮武由衣さんや特別出演の清水章吾さんなどが出席しました。宮武監督は「本庄拠点地域を盛り上げる映画を作りたい。」「市在住の清水章吾さんは「若いころはジャズにはまっていたので、かつての自分とオーバーラップするようでありしかなかった。何かやらせてほしい」と思っていた」と映画に対する意気込みを語りました。撮影は11月中に本庄拠点地域で行なわれ、来年2月にユナイテッド・シネマUNICUS上里などで上映が予定されています。

★12月にお誕生日を迎える小学校就学前のお子さんの写真を募集中です。(応募いただいた写真は返却できません。)応募多数の場合は抽選させていただきます。なお、今月は応募多数のため抽選させていただきました。

## HAPPY BIRTHDAY

### 11月生まれのみんな

柳澤 琉生斗ちゃん(朝日町2丁目)  
＜平成20年生まれ＞

2歳おめでとう♡お兄ちゃんになった琉生斗。妹と仲良くね♡



西岡 詩織ちゃん(駅南1丁目)  
＜平成21年生まれ＞

いつまでもひょうきんなしくさ、笑顔をみせてね!1歳のお誕生日おめでとう♡



戸谷 奈々夏ちゃん(南1丁目)  
＜平成21年生まれ＞

1歳のお誕生日おめでとう。元気いっぱい大きくなってね。



茂木 滉斗ちゃん(若泉1丁目)  
＜平成19年生まれ＞

車が大好きな滉斗くん。これからもたくさん車の話をしてくださいね。



江口 なつみちゃん(東台1丁目)  
＜平成21年生まれ＞

いつもニコニコなつみ、1歳おめでとう!おかげで家族1周年だね。ありがとう♡



永尾 紀乃ちゃん(けや木2丁目)  
＜平成21年生まれ＞

毎日すくすく成長してくれてありがとう♪これからも元気いっぱい遊ぼうね♡





がんばったね!! ~運動会・体育祭~



9/18 本庄西中学校体育祭



9/18 秋平保育所運動会



9/18 仁手小学校運動会



9/18 秋平小学校運動会

まちなかど  
スナップ



10/11  
スポレクフェスタ  
2010 (◀▶)



市民カメラマン仁科和十さん撮影



プロのキックはすごい!

元Jリーガー 田中真二さんのサッカー教室



10月5日、本庄西小学校にサッカー日本代表や浦和レッズなどの選手として活躍した田中真二さんが来校し、5・6年生にサッカーを教えました。



きれいな川 みんなの力で守らうよ  
10月10日、小学5・6年生を対象とした「子ども自然体験活動」と、成人を対象とした「市民総合大学」(世代間交流講座)が合同で、小山川で魚類調査と川の再生を体験しました。

小山川では、エビ、シマドジョウ、シジミ、ギバチ、オイカワなどの魚を見つけることができ、大人と子どもが協力しながら、川の環境について学びました。



# お知らせ

火災とお間違えなく！「消防特別点検」のためサイレン吹鳴を行います

恐ろしい火災から生命と暮らしを守るため、市と市消防団本庄方面隊では、11月28日(日)午前8時から若泉運動公園第1グラウンドで「消防特別点検」を実施します。

このため、本庄地域では当日午前6時にサイレン吹鳴を行います。火災とお間違いないようにご注意ください。

なお、この点検は火災シズンを前に、消防団員の士気高揚と消防設備の万全を期すために実施するものです。ぜひ一度ご覧ください。

★自治防災課 ☎1184

緑の募金（家庭募金）運動へのご協力ありがとうございました

本年度各自治会を通して実施した緑の家庭募金の募金額は1,306,360円となりました。ご協力ありがとうございました。

お寄せいただいた募金は、(株)埼玉県緑化推進委員会により、県内の緑化推進などに役立てられます。

★都市計画課 ☎1137

年末金融相談会（一日公庫）のご案内

本庄商工会議所では、関東信越税理士会本庄支部と共催で融資相談会を開催します。

貸付利率は、運転資金1・65%、設備資金は政府の緊急追加経済対策により、利率が低減されます。

日時 11月16日(火) 午前10時～正午、午後1時～4時  
※事前の予約が必要です。

会場 本庄商工会議所  
内容 資金繰り相談、設備投資計画の立案等

費用 無料  
用意 確定申告書、決算書(2

期分)、借入明細ほか(申し込み時にご確認ください)

\*申し込み・お問い合わせは左記へ

★本庄商工会議所 ☎524  
1、(株)日本政策金融公庫熊谷支店(国民生活事業) ☎048-521-2731



## 募 集

介護者教室のお知らせ

介護の知識や介護方法について学んでみませんか。

①「リラックス&ストレッチ」心と体をほぐして自分を大切に

日時 11月25日(木) 午後1時30分～3時

会場 中央公民館和室B  
②「家族みんなの元気が出る食事」～低栄養を防ぎましょう

日時 12月7日(火) 午後1時30分～3時

会場 中央公民館会議室  
③「介護施設職員による介護の仕方」～着替え・排泄・移動の介助方法

日時 平成23年1月19日(水) 午後1時30分～3時

会場 児玉デイサービスセンター(児玉町金屋1302-1)

①～③共通

対象 市内に住む家庭で高齢者を介護している人及び介護に関心のある人

定員 各回20人(先着順)  
申込 11月8日(月)から電話又は直接いきがい課へ

※参加する回を指定してお申し込みください。

★いきがい課 ☎1127

前原児童センター「パンを作ろう」にお出かけください

ホットケーキミックスでパンを作ります。

日時 11月20日(土) 午前10時～

会場 前原児童センター  
対象 小学生

定員 10人(先着順)  
費用 100円  
用意 エプロン、マスク、三角巾(バンダナ)、タオル

申込 11月8日(月)から電話又は直接左記へ  
★前原児童センター ☎2198

児童センター「ふれあいもちつき大会」へお出かけください

日時 12月4日(土) 午前11時～正午

※日の出児童センターは午前11時30分で受付終了  
会場 前原児童センター、日の出児童センター

対象 幼児(前原児童センターは2歳以上)・小学生

定員(先着順)  
○前原児童センター 150人

○日の出児童センター 100人

参加費 無料  
用意 はし、おわん(割れにくいもの)

申込 11月20日(土)から電話又は直接各児童センターへ

※駐車場が狭いため、徒歩・自転車でお越しください。  
★前原児童センター ☎2198  
20、日の出児童センター ☎20420



★秘書広報課 ☎1155

※声の広報(録音テープ)を貸し出しています。

**森林インストラクターが  
案内する秋の大久保山観  
察会**

秋の大久保山を散策しませ  
んか。当NPOが栽培したシ  
イタケも収穫する予定です。

**日時** 11月20日(土) 午前9時  
30分～正午

**集合場所** 早稲田リサーチパー  
ク・コミュニケーションセ  
ンター1階レストラン馬車  
道前

**対象** 小学4年生以上  
**定員** 20人(先着順)

**費用** 500円(保険費用等)  
**用意** タオル、飲み物、帽子、  
長そで長ズボン(黒いもの  
は避ける)

※防寒対策を十分にしてくだ  
さい。

**申込** 住所・氏名・年齢・連  
絡先を明記のうえ11月13日  
(土)までにファックス又は電  
子メールで左記へ

★NPO法人早稲田環境市民  
ネットワーク事務局 ☎24  
6491・FAX246552・  
✉kentaron@kurenai.waseda.  
ac.jp

**『早稲田大学キャンパスツアー』  
に参加してみませんか**

本庄市のみなさんに早稲田大学(東京都)や本庄キャン  
パスの研究内容などを知っていただくためのキャンパスツ  
アーです。みなさんの参加をお待ちしています。

**日時** 11月25日(木) 午前9時～午後5時  
**集合場所** 早稲田リサーチパーク・コミュニケーションセ  
ンター1階レストラン馬車道前

**見学場所** 早稲田大学大隈講堂、図書館、演劇博物館、T  
WINS(先端生命医科学研究所)ほか

※バス内で大学の研究内容についての講義があります。

**定員** 20人(多数の場合抽選)  
※後日、申込者全員に連絡します。

**費用** 900円(昼食代)  
※当日集金します。

**用意** 動きやすい服装、筆記用具ほか

**申込** 住所・氏名・年齢・電話番号を記入のうえ11月12日  
(金)までに電話、ファックス又は電子メールで下記へ

★(財)本庄国際リサーチパーク研究推進機構 ☎247455・  
FAX247465・✉wrp-info@howarp.or.jp

**日の出保育園子育て支援  
事業「すくすく広場」の  
お知らせ**

毎月、楽器を使ったリズム  
遊び・制作・親子体操など楽  
しく活動しています。

**①赤ちゃんマッサー**  
**日時** 11月30日(火) 午前10時～  
11時

**②クリスマス音楽遊び**  
**日時** 12月11日(土) 午前10時～  
11時

**③親子クッキング**  
**日時** 平成23年1月15日(土)  
午前10時～11時30分

**④トンネルキューブ積木遊び**  
**日時** 平成23年2月15日(火)  
午前10時～11時

《①～④共通》  
**会場** 日の出保育園保育室

**対象** 3歳までのお子さんと  
保護者

**定員** 15組

**参加費** 無料

\*申し込みは左記へ  
★日の出保育園 ☎215263

**募 集**  
**彩の国動物愛護推進員を**

埼玉県では、動物の愛護や  
正しい飼育方に関する知識や  
情報等の普及・啓発にご協力  
いただけるボランティアのみ

なさんを「彩の国動物愛護推  
進員」として募集しています。  
**募集期間** 11月30日(火)まで

**活動内容**  
○動物の愛護と適正な飼養・  
管理の重要性について、地  
域住民の理解を深めるため  
の啓発活動

○地域住民の求めに応じた、  
繁殖制限措置に関する助言  
や譲渡仲介の支援など

○動物の愛護と適正飼養を推  
進するため県が行う施策へ  
の協力

○その他、動物の愛護と適正  
な飼養の推進のため県が必  
要と認めること

※詳細は、埼玉県ホームページ  
(http://www.pref.saitama.  
lg.jp/page/aigosushinkoubou.  
html)又は各保健所(さいたま市・川越市を除く)及び埼玉  
県動物指導センターで配布  
している募集要領をご覧ください。

★埼玉県生活衛生課 ☎048-  
83003612



**老人福祉センターつきみ荘の休館日 ☎23696**

1日(月)・8日(月)・15日(月)・17日(水)・22日(月)・25日(木)・  
29日(月)・12月6日(月)

**余熱利用施設湯かっこの休館日 ☎28126**

1日(月)・8日(月)・15日(月)・22日(月)・29日(月)・12月6日(月)

**ボートレース戸田(埼玉県都市競艇組合主催)開催日程**

1日(月)、5日(金)～10日(水)、12月3日(金)～8日(水)

※本庄市は埼玉県都市競艇組合に加入しており、組合  
からの配分金をさまざまな事業に活用しています。

**今月の納税納付 [納期限：11月30日(火)]**

・下水道負担金 3期 ・国民健康保険税 5期  
・介護保険料 5期 ・後期高齢者医療保険料 5期

口座振替が便利です。ぜひご利用ください。

**一市税夜間収納窓口のお知らせ**

**日時** 11月26日(金) 午後5時15分～7時

**場所** ・市役所1階 収納課 ☎251120

・総合支所1階 市民福祉課税務係

☎21331(内線322)

※市役所へお越しの際は庁舎東側の夜間休日受付通用口  
を、総合支所へお越しの際は正面玄関をご利用ください。

地元発の映画を盛り上げよう

12ページでもお知らせしておりますが、本庄拠点地域発の映画づくりが始まります。

タイトルは「JAZZ 爺 MEN」。中高年による市民ジャズバンド結成の物語です。監督は、市内にある早稲田大学大学院にて映画製作を学んだ新進女性監督の宮武由衣さんです。キャストは市内在住の清水章吾さん、本庄市出身の黛英里佳さんのほか、井上順さん、河原さぶさん、上田耕一さんなど有名実力俳優となっています。

市民のエキストラも大募集しています。11月13日にはユニクス上里で350人の観客役のエキストラが必要です。どうぞ関心のある方は、フィルムコミッション【事務局：本庄商工会議所内（☎25241）】までお申し込みください。また、お心ある方には善意のスポンサーとしてお力添えをいただければありがたいです。

本庄市は平成14年に県内初のフィルムコミッションを立ち上げて以来、映像によるまちづくりを進めて

きましたが、今回本格的な映画づくりに初めて地域の各機関・団体を挙げて取り組みます。映画は今年の11月に本庄市及び児玉郡内各所で撮影、来年2月に公開予定となっています。

先日、この映画製作の記者発表を市役所で行いました。宮武監督と、清水章吾さんにも出席していただきました。席上、この映画はユニクス上里主催のコンサートに参加している市民ジャズバンドの中心メンバーである元音楽教師のお話を宮武監督が聞いて、それを題材に脚本を書かれた、というエピソードも披露されました。宮武監督は「私が映画を学んだ本庄のために、そしてこれからの高齢社会をみんなで元気に頑張ってもらえるような映画を作ります」と力強い決意を語りました。また清水さんからは「本庄のためになるならば、と思って出演します」とうれしいお言葉をいただきました。

市民と共に進める「映像によるまちづくり」の、新たな1ページが始まります。

本庄市長 吉田信解

陸上自衛隊高等工科学校  
の生徒を募集

次のとおり陸上自衛隊高等工科学校の採用試験を実施します。

生徒には、特別職国家公務員として生徒手当(月額94,900円)が支給されます。

① 一般受験

応募資格 平成23年4月1日

現在15歳以上17歳未満の男子で中学校卒業者(卒業見込み含む)

受付期間 平成23年1月7日(金)まで(必着)

第1次試験日 平成23年1月22日(土)

※試験場についてはお問い合わせをください。

② 推薦受験

受付期間 平成23年1月6日(木)まで(必着)

第1次試験日 平成23年1月15日(土)～17日(月)のうち指定する1日

第1次試験場 陸上自衛隊高等工科学校(神奈川県横須賀市)

※応募資格・推薦要件等の詳細についてはお問い合わせください。

※①と②の併願受験も可能です。

③ 学校見学会

開催日 11月27日(土)

会場 陸上自衛隊高等工科学校(神奈川県横須賀市)

対象 県内在住の中学生と保護者(1・2年生も参加可)

\*資料請求・お問い合わせは左記へ

★自衛隊埼玉地方協力本部熊谷地域事務所 ☎048-522-4855

催し

第28回本庄市児玉郡合唱祭を開催

小学生から大人まで20団体がすてきな合唱を発表します。

日時 11月21日(日) 午後0時30分～4時30分

会場 市民文化会館ホール

入場料 無料

\*お問い合わせは、本庄市児玉郡合唱祭実行委員会・相馬(☎25755)へ



お引越の七福神  
☎0120-22-3752



思い出の街から  
希望の街へ...夢運びます

秋の実りの  
栗鼓くりつづみ

栗の形の最中。ねっとりとした白餡にやわ栗一粒の贅沢さ。是非お試しください。

1ヶ 税込み 180円  
6ヶ入 税込み 1,280円  
10ヶ入 税込み 2,000円

せきね

〒367-0053  
本庄市中央3-3-41  
TEL. 0495-22-2315  
FAX. 0495-22-2321

定休日：毎週水曜日  
営業時間：午前9時～午後7時30分





**第18回本庄市文化展を開催**

みなさんの作った力作が出品されます。ぜひご覧ください。

**日時** 11月19日(金)～21日(日)  
午前9時～午後5時

※21日(日)は午後2時まで

**会場** 市役所1階市民ホール

\*お問い合わせは、本庄市文化実行委員会・茂木(☎050-8600-3032)へ

**認知症講演会を開催**

認知症について知り、誰もが暮らしやすいまちづくりをしていくために、この機会に認知症について学んでみませんか。

**日時** 11月17日(水) 午後1時30分～3時

**会場** 市役所6階大会議室

**内容** 講演「認知症になっても大丈夫～住み続けられるために～」

**講師** 内田 陽子 氏(群馬大学医学部准教授)

**費用** 無料

※事前の申し込みは不要です。当日、直接会場へお越しください。

★介護いきがい課☎25-1127

**本庄市文化団体連合会第4回文化祭を開催**

本庄市文化団体連合会では、次のとおり第4回文化祭をセレクトデーで開催します。

日程	時間	内容
11月20日(土)	午前9時～午後5時	作品展示
21日(日)	午前9時～午後4時	短歌、俳句、万葉集、絵画、書道、盆栽、華道、茶道、古美術、美術刀剣、写真、手芸、演劇鑑賞 ※囲碁の実演あり
	午前9時30分～10時	開会式典
	午前10時～午後4時	舞台発表 民踊、郷土芸能、日舞、ダンス ※将棋の実演あり

★本庄市文化団体連合会事務局(中央公民館内)☎22-7982

**商工会法施行50周年記念「児玉商工会創立50周年記念式典」を開催**

**日時** 11月28日(日)  
受付 午後1時～  
開会 午後1時30分～

**会場** セルデイホール

**内容** 記念式典及び講談師室井馬琴師匠による記念講演

※入場無料。入場については左記へお問い合わせください。  
★児玉商工会☎27-1556

**市民総合大学公開講座「塙保己一・渋沢栄一・荻野吟子三偉人地元自慢」を開催**

三偉人の出身地、本庄市・深谷市・熊谷市の郷土研究家がそろい踏みして、地元の人々に思いを込めて語ります。

三偉人の生涯や意外な関係、江戸から明治の激動の歴史をまとめて楽しく学べます。

**日時** 11月18日(木) 午後1時30分～

**会場** セルデイホール

**講師** ○長谷川 典明 氏(塙保己一)  
○新井 慎一 氏(渋沢栄一)  
○鈴木 忍 氏(荻野吟子)

**定員** 100人(先着順)  
**入場料** 無料

申込 11月8日(月)から電話又はファックスで左記へ  
★生涯学習課☎22-3248・☎23-1677

**本庄街なか映画館「シネマGIN座」第9回上映会を開催**

本庄市で撮影した映画「ペン偽らず」、「おうちへかえろ」を上映します。

**日程** 11月27日(土)・28日(日)  
**上映スケジュール**

- ①おうちへかえろ  
午前10時～、午後2時～
- ※28日(日)に監督挨拶を予定
- ②ペン偽らず  
午前11時30分～、午後3時30分～、午後6時30分～

**会場** 寿ビル1階(銀座3-2-11)

**料金**

- 一般：前売800円(当日1,000円)
- シニア・高校生以下：前売500円(当日700円)
- ※①②を一度ずつ観ることができます。

**前売券販売場所** マメヤ文具

店、つきみ荘、まちあい館、本庄商工会議所、明石屋、山田屋、深谷シネマ

★本庄街なか映画館実行委員会☎27-1771

2011年7月24日地上アナログ放送終了!

# 地デジ化

お済みですか!?

でんわ急げ! デジサポへ

電話番号のおかけ間違いにご注意ください!

☎048-610-8080

**県民の日協賛事業「水循環センター探検ツアー」を開催**

ツアーを通して、下水道が生活の中で身近なものであることを実感してみましよう。

**日時** 11月14日(日) ①午前10時～②午前11時～③午後1時～④午後2時～

※各回とも所要時間は約1時間です。開始5分前までに集合してください。

**場所** 小山川水循環センター(東五十子382-1)

**内容** 施設見学、下水道クイズ、微生物観察、排水実験  
※参加者全員に粗品を進呈するほか、クイズ正解者の中から抽選で景品をプレゼントします。

\*お問い合わせは左記へ  
★(財)埼玉県下水道公社小山川支所☎27-997・☎25-831

# 公民館

◎開催場所の記載がないものは、主催公民館が会場です。申し込みはいずれも午前8時30分からです。

中央公民館 ☎2279080

## ◆パソコン年賀状作り講習会

新年のご挨拶に、ワードで作ったオリジナルの年賀状はいかがですか。

**日時** 11月29日(月)・12月6日(月) 全2回 午前9時～正午

**講師** 南 徳美 先生

**対象** 市内在住・在勤者

**定員** 20人(先着順)

**費用** 1,200円

**申込** 11月11日(木)から電話又は直接公民館へ

## ◆12月のパソコン無料開放日

初級者でパソコンを練習したい人は、お気軽にご利用ください。事前の申し込みは不要です。当日直接公民館へ。

**開放日** 毎週火・金曜日

※21日(火)が年内最終日です。

**時間** 午前9時～正午、午後1時～4時

※ボランティアの指導者が常駐し、初級者レベルの内容であれば対応します。また、12

月14日(火)は、午前9時から正午までパソコン相談日として指導員も常駐します。

児玉中央公民館(セルテイ内) ☎7280851

## ◆児玉茶道会主催「秋のお茶会」

お茶の雰囲気味わってみませんか。

**日時** 11月13日(日) 午前10時～午後3時

**費用** 1,000円(2席分の茶・茶菓子代)

本庄公民館 ☎247383

## ◆木版画教室

木版画でオリジナルの手作り年賀はがきを作りませんか。初心者も大歓迎です。



**日時** 11月20日(土)・21日(日) 全2回 午後1時～5時

**講師** 中澤 康人 先生

**定員** 15人(先着順)

**費用** 500円(材料費)

**用意** 彫刻刀セット、水彩絵の具セット、水入れ、小皿、版画作成のための下絵(はがき大サイズ)

**申込** 11月10日(水)から電話又は直接公民館へ

本庄西公民館 ☎2187886

## ◆美味しい団子づくり教室

プロが指導する手作りのおいしい団子を作ってみませんか。

**日時** 11月25日(木) 午前9時30分～正午

**講師** 中島 祥夫 先生

**定員** 15人(先着順)

**用意** 三角巾、タオル、エプロン、持ち帰り容器

**費用** 600円(材料費)

**申込** 11月12日(金)から電話又は直接公民館へ



## ◆フラワーアレンジメント教室

クリスマスを華やかに彩るスワッグアレンジを楽しみましょう。

**日時** 11月19日(金) 午後1時30分～3時30分

**講師** 佐々木 朱美 先生

**定員** 15人(先着順)

**用意** ワイヤーを切ることができるはさみ

**費用** 1,500円(材料費)  
**申込** 11月11日(木)から電話又は直接公民館へ

本庄南公民館 ☎2187885

## ◆歌声教室

6月の開催で大好評を博し、ご要望に応じて開催します。懐かしい歌、思い出深い歌等、いつしよに口ずさんでみませんか。

**日時** 11月29日(月)・12月6日(月) 全2回 午後7時～8時30分

**講師** 中村 忍 先生(早稲田大学本庄高等学院教師)

**定員** 30人(先着順)

**費用** 無料

**用意** 筆記用具

**申込** 11月17日(水)から電話又は直接公民館へ

## ◆正月おせち料理教室

初心者でも簡単においしくできるおせち料理教室です。

**日時** 12月9日(木) 午前9時30分～午後1時

**講師** 市食生活改善推進員

**定員** 15人(先着順)

**費用** 500円(材料費)

**用意** エプロン、三角巾、持ち帰り容器、筆記用具

**申込** 12月1日(水)から電話又は直接公民館へ



藤田公民館 ☎2223332

## ◆健康づくり講座「3B体操」

3つの手具(ボール・ベル・ベルト)を使う健康体操です。初めての人も歓迎します。

**日時** 11月25日(木)・12月2日(木) 全2回 午前10時～11時30分

**講師** 岩崎 禮子 先生

**定員** 15人(先着順)

**費用** 無料

**用意** 運動のできる服装、室内用運動靴、マット又はバスタオル

**申込** 11月10日(水)から電話又は直接公民館へ



## ◆ゆず茶(ジャム)作り教室

藤田地区で採れたゆずを使い、ゆず茶(ジャム)を作ります。ゆずレシピも紹介します。

**日時** 11月22日(月) 午後1時30分～4時

**講師** 山田 美智子 先生

**定員** 15人(先着順)

**費用** 500円(材料費)

**用意** エプロン、三角巾

**申込** 11月12日(金)から電話又は直接公民館へ



仁手公民館 ☎23353388

◆フラダンス体験教室

ゆったりとしたハワイアン  
の曲に合わせて、優しくフラ  
ダンスを踊ってみませんか。  
初心者の方も歓迎します。

日時 11月18日(木)・25日(木)  
全2回 午後1時30分～3  
時

講師 川口 明美 先生

定員 15人(先着順)

費用 無料

用意 運動のできる服装、タ  
オル、飲み物

申込 11月10日(水)から電話又  
は直接公民館へ



◆料理教室(お正月料理)

年末で疲れぎみのあなたを  
いやしてくれる料理を作りま  
せんか。

日時 12月14日(火) 午前9時  
30分～11時30分

講師 市食生活改善推進員

定員 12人(先着順)

費用 500円(材料費)

用意 エプロン、三角巾、手  
拭き、持ち帰り容器

申込 11月24日(水)から電話又  
は直接公民館へ

旭公民館 ☎25940

◆初心者そば打ち教室

初めての人も、そば打ち  
の基本を学ぶことができます。  
本格的な年越しそばを打つて  
みませんか。

日時 12月17日(金) 午前10時～  
正午

講師 三上 元一 先生

定員 16人(先着順)

費用 700円(材料費)

用意 エプロン、三角巾、手  
拭き

申込 11月25日(木)から電話又  
は直接公民館へ

北泉公民館 ☎22484

◆正月料理教室

身近な材料を使って、伊達  
巻、山芋きんとん、鮭の海苔  
ロールなどおいしい料理を作  
ります。

日時 12月7日(火) 午前9時  
30分～午後0時30分

会場 中央公民館

講師 森谷 典子 先生

定員 16人(先着順)

費用 500円(材料費)

用意 エプロン、三角巾、手  
拭き、持ち帰り容器、筆記  
用具

申込 11月18日(木)から電話又  
は直接公民館へ

図書館だより

本館 ☎243746  
児玉分館 ☎21783

開館時間/午前9時30分～午後6時15分  
休館日/毎週月曜日  
3日(祝・祝日休館日)  
2日(火・30日(火)(館内整理日))  
ホームページアドレス  
http://www.lib.honjo.saitama.jp/

たのしいおはなし会

★本館

日時 11月13日(土)・27日(土)  
午後2時～

会場 図書館児童室

内容 「みーつけた」をテー  
マとした絵本や紙芝居など

協力 「よみきかせサークル  
本庄ほんの会」のみなさん

★児玉分館  
日時 11月13日(土) 午前11時～  
11時30分

会場 児玉分館児童コーナー

内容 絵本の読み聞かせほか  
協力 「こだまお話しのお会」・  
「語りの会言依」のみなさん

ビデオ上映会(本館)

日時 11月20日(土) 午後2時～

内容 アニメ『わらぐつの中  
の神様』

会場 図書館視聴覚室  
定員 80人(当日先着順)

絵本とわらべうたの  
おはなし会(本館)

日時 11月4日(木)・12月2日  
(木) 午前11時～11時30分

会場 本館1階児童室ブック  
スタートコーナー

内容 絵本の読み聞かせやわ  
らべうたなど

対象 保育園・幼稚園入園前  
のお子さんと保護者

新着図書案内(本館)

★今月の一般図書

声出していこう  
朝倉 かすみ 著



放送作家が教える  
売れる雑談  
奥山 コーシン 著

勝手にふるえてろ  
綿矢 りさ 著

おしんの遺言  
橋田 壽賀子 著

未来を変える議論をしよう  
茂木 健一郎 著

メジャーリーグここだけの話  
長谷川 滋利 著

★今月の児童図書  
動物の死は、かなしい?  
あべ 弘士 著

さすらい猫 ノアの伝説  
重松 清 著

野心あらためず  
後藤 竜二 著

キンコンカンせんそう  
ジャンニ・ロダーリ 著

もりのおふるやさん  
とよた かずひこ 著・絵

新着図書案内(児玉分館)

★今月の一般図書

逸脱 堂場 瞬一 著  
中国人を理解しないで生きて  
いけない日本人 孔 健 著

25歳からの勉強ルール  
横山 達也 著

写真で読むニッポンの光景1  
00 川村 邦光 著

活力「みそ」レシピ  
重信 初江 著

ペットの冠婚葬祭まるごと便  
利帳 大岳 美帆 編著

★今月の児童図書  
ネコナ・デール船長

おくはらゆめ作・絵  
ルラルさんのたんじょうび  
いとう ひろし 著

借りぐらしのアリエッティ  
メアリー・ノートン 著



チョコレートだいすき  
チョコカチャイ  
ひさ出版

うちの近所のいきものたち  
いしもりよしひこ 著

# 公民館クラブ活動発表会

みなさんのお越しをお待ちしています。

## ◆本庄東公民館(展示の部) ☎②3404

日時 11月27日(土)・28日(日) 午前9時～午後4時(28日(日)は午後3時まで)

展示発表 編み物、絵手紙、ちぎり絵、書道、ししゅう、盆栽、写真、華道、茶道、籐細工、将棋

※お楽しみくじもあります。

※駐車場は、本庄東小学校、日の出児童センター、本庄東高等学校の各駐車場をご利用ください。

## ◆本庄南公民館 ☎①8785

日時 11月13日(土)・14日(日) 午前9時～午後8時(14日(日)は午後2時まで)

実演発表 囲碁、合唱、カラオケ、箏、新日本舞踊、茶道お手前、ゲートボール

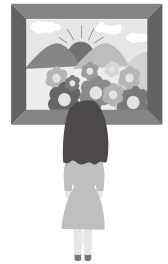
展示発表 編み物、絵手紙、木目込人形、水彩画、ちぎり絵、篆刻、陶芸、レザークラフト

文書発表 料理、着物着付、卓球、ヨガ、社交ダンス

※チャリティバザーも開催します。

## ◆共和公民館 ☎②0337

日時 11月27日(土) 午前10時～午後4時(作品展示のみ)、28日(日) 午前9時～午後3時(作品展示・舞台発表)



## 「秋の図書館まつり」を開催します

読書の秋です。今年も、企画展及び文芸講演会・朗読の会を開催します。ぜひ図書館へ足を運んでください。

### ●企画展「本庄ゆかりの文芸雑誌展」

本庄ゆかりの文芸雑誌を展示します。郷土に生まれ、育まれたすばらしい作品をご覧ください。

日程 11月17日(水)～28日(日)

会場 本館2階ホール

内容 本庄ゆかりの同人誌(主に「あした」「不死鳥」「修羅」)の写真・パネル紹介。創刊号を含む貴重な文芸雑誌の展示など。

※閲覧スペースもあります。

協力 本庄市読書会連絡協議会

### ●文芸講演会

日時 11月20日(土) 午後2時～

会場 本館3階第2読書室

講師 松本 鶴雄 氏

講師プロフィール 1932年、児玉郡

神保原村(現、上里町)生まれ。早稲

田大学第一文学部卒。文芸評論家。埼

玉県立本庄高校(定時制)教諭から日

本大学国際関係学部教授を経て群馬県

立女子大学教授。現在、日本大学大

院講師。専攻Ⅱ比較文学(二十世紀小

説論)、日本近代小説。埼玉文芸賞選考

委員(小説部門)。埼玉文芸家集団副代表。

演題 「文芸同人誌とこだま文学会」

※本庄ゆかりの文芸同人誌誕生のエピ

ソードやこだま文学会の活動に迫ります。

### ●朗読の会

朗読をいっしょに楽しみませんか。

一般の人向けの内容になっていますの

で、お気軽にご参加ください。

日時 11月28日(日) 午前10時30分～

会場 本館2階視聴覚室

内容

○第一部 Ennio Radio テーマ《ヘ

ンリー・ソロー》

○第二部 朗読「コンコード川とメリ

マック川の一週間」

協力 図書館朗読の会「ラ・ヴ・リ」

のみなさん、山口 晃 氏(翻訳家)







## 子育て支援のお知らせ(11月~12月上旬) 「つどいの広場」

★前原児童センター ☎②9820  
★日の出児童センター ☎②0420

乳幼児の親子が交流する場を開催しています。また、下表の日程で、親子でふれあうあそびの講座なども行います。お気軽にお越しください。事前の申し込みは不要です。

**日時** 毎週月・水・金曜日 午前9時~午後2時(祝日を除く)  
**場所** 前原児童センター・日の出児童センター・総合支所第2庁舎3階子育て支援室

「つどいの広場」及び「子育てサロン」のお問い合わせは、各会場の児童センター(「児玉つどいの広場」は前原児童センター)へ

日程	前原つどいの広場 「水曜ルンタイム」 午前10時~11時	日の出つどいの広場 「ひよっこ」 午前10時30分~11時30分	児玉つどいの広場 「水曜ワクワクタイム」 午前10時~11時
11月10日(水)	小関先生の「絵本と工作」	本庄子育てネットの「ママサロン」	誕生会と折り紙あそび
11月17日(水)	本庄子育てネットの「ママサロン」	秋の果物作り	親子体操(講師:立石明子先生)
11月24日(水)	誕生会とクリスマス製作	指人形で遊ぶ	小関先生の「お話の玉手箱」
12月1日(水)	牛乳パックの羽子板作り	本庄子育てネットの「ママサロン」	誕生会とパネルシアター
12月8日(水)	小関先生の「絵本と工作」	親子体操(講師:立石明子先生)	クリスマス製作

※月・金曜日の「つどいの広場」の内容と「児童センターだより」は、市のホームページでご覧になれます。

### 子育てサロン「ゆうゆう」のご案内

日程	内容	会場	時間	協力
11月5日(金)	布で遊ぼう	前原児童センター	午前10時~11時30分	子育て応援団「本庄びすけっと」のみなさん ※お気軽にお越しください。事前の申し込みは不要です。
11月15日(月)	収穫祭	日の出児童センター		
12月3日(金)	楽しいクリスマス	前原児童センター		

### 資源ごみ回収量の報告

9月の本庄市内における回収量は、以下のとおりです。  
ご協力ありがとうございます。(合計44,133kg)  
○生きびん 3,458kg ○その他のびん 18,564kg ○飲料用缶 9,175kg  
○その他の缶 1,476kg ○ペットボトル 11,460kg



環境推進課 ☎②51172  
産業建設課 ☎②1331(内線224)

### ~廃テレビ・携帯電話は適正なリサイクルを!~

2011年7月24日から地上デジタル放送へ完全移行されます。不要となった廃テレビは、購入した小売店に引き取りを依頼するか、もしくは買い替えの場合には新製品購入先の小売店に引き取りを依頼し、適正にリサイクルしてください。ご自分で処分する場合には郵便局・ゆうちょ銀行で手続きを行い、廃棄家電製品指定引取場所(関東西濃運輸株本庄支店 ☎②3311)へお持ち込みください。(いずれの場合もリサイクル費用がかかります。)  
また、不要となった携帯電話・PHS(電池、充電器含む)はモバイル・リサイクル・ネットワークへ加入している携帯ショップで無料回収しています。どちらも貴重な資源として生まれ変わります。リサイクルにご協力をお願いします。

### ~小山川クリーンセンターへのごみの自己搬入手続きについて~

児玉郡市に在住する人が排出した家庭系ごみは、1回の搬入量が100kg以下については無料ですが、100kgを超えた場合、10kgごとに40円の手数料がかかります。(1日に何回でも搬入できます。)  
市役所や総合支所で、事前に手続きをする必要はありません。搬入できるごみの基準など詳しくは、小山川クリーンセンター(☎②8200)へ直接お問い合わせください。

### 集団資源回収予定表

実施時間は、各団体により異なります。また、天候等の理由で変更になる場合もありますので、各団体にご確認ください。

日程	時間	回収場所等	問い合わせ先
11月7日(日) 12月5日(日)	午前9時~11時	総合支所	ハートtoハート ☎②9300
11月21日(日)	午前9時~11時 午後1時~3時	市役所 市民プラザ	
11月17日(水)	随時受付	就労継続支援B型事業所「佐久間さんち」 (本庄高校北側)	ポノポノ (旧みどり作業所) 佐久間さんち ☎③2195 ☎②9300

# 市民相談 (11月～12月) 相談は無料、秘密は厳守します。お気軽にご相談ください。

相談名	相談日時など	会場	問い合わせ		
行政	11月18日(木) 午後1時～4時	市役所1階 市民相談室	市民課 ☎⑤1112		
法律 ※予約制	11月24日(水) 午後1時～4時 ※11月の相談予約は、10月20日(水)に電話受付開始 ※12月の相談予約は、11月22日(月)から電話受付開始				
	弁護士による相談 12月8日(水) 午後1時～4時 定員=6人(先着順)				
	司法書士による相談 12月15日(水)・22日(水) 午後1時～4時 定員=各6人(先着順)				
労働法律 ※予約制	11月10日(水) 午後1時～4時 定員=6人(先着順) 相談員=弁護士 ※10月20日(水)に電話受付開始				
不動産 ※予約制	12月1日(水) 午後1時～4時 定員=6人(先着順) 相談員=宅地建物取引業本庄支部無料相談員 ※11月22日(月)から電話受付開始				
年金 ※予約優先	11月11日(木)・12月9日(木) 午後1時～4時 相談員=社会保険労務士 ※随時、電話受付				
税務 ※予約優先	11月9日(火) 午後1時～4時 相談員=税理士 ※随時、電話受付				
消費生活	毎週月・木曜日(祝日を除く) 午前9時30分～正午、午後1時～3時30分			上里町役場2階 産業振興課	商工課 ☎⑤1175 上里町役場産業振興課 ☎⑤1232
	毎週火・金曜日(祝日を除く) 午前9時30分～正午、午後1時～3時30分				
人権	11月9日(火) 午前10時～正午、午後1時～3時	総合支所2階 研修室	人権推進課 ☎⑤1159		
	11月30日(火) 午前10時～正午、午後1時～3時	市役所1階 市民相談室			
家庭児童	毎週月～金曜日(祝日を除く) 午前9時～午後4時	市役所1階 児童相談室	子育て支援課 ☎⑤1129		
	毎週月～金曜日(祝日を除く) 午前9時～午後4時 ※予約制(随時、電話受付)	児玉保健センター			
教育 (不登校等)	毎週月～金曜日(祝日を除く) 午前9時30分～午後3時	ふれあい教室 (旧勤労会館2階)	教育支援センター ☎⑤4287		
教育 (いじめ等)	毎週水曜日(祝日を除く)電話相談:午後1時30分～5時 ※面談による相談は、電話相談の時間内に事前予約受付		子どもの心の相談員(臨床心理士) ☎⑤7337		
心配ごと	毎週月曜日(祝日を除く) 午後1時～4時 ※相談時間中のご連絡は、☎⑤8976へ	市民プラザ	本庄市社会福祉協議会 ☎⑤2755		
	11月1日(月)・15日(月)・12月6日(月) 午後1時～4時	総合支所2階 研修室	本庄市社会福祉協議会児玉支所 ☎⑦91237		
結婚	毎週水曜日(祝日を除く) 午後1時～4時 ※相談時間中のご連絡は、☎⑤8976へ	市民プラザ	本庄市社会福祉協議会 ☎⑤2755		
	11月10日(水)・24日(水)・12月8日(水) 午後1時～4時	総合支所2階 研修室	本庄市社会福祉協議会児玉支所 ☎⑦91237		

## 障害者生活支援センター『さわやか』

☎⑤5620 FAX⑤5640

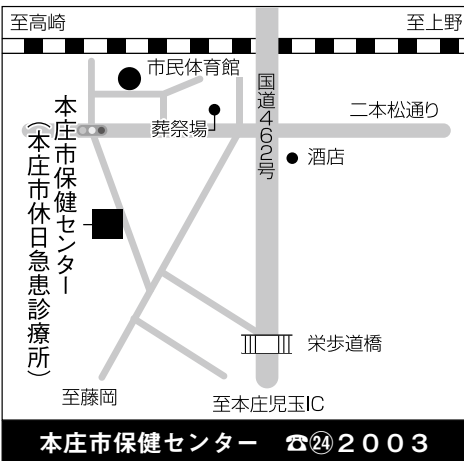
- 同じ障害がある人による相談
  - ①肢体不自由の人 随時受付
  - ②視覚障害のある人 事前受付
- 理学療法士による相談(身体障害のある人)
  - 11月20日(土) 午後1時～3時
  - ※勤労青少年ホームで実施。
- もの作りクラブ(身体障害のある人・その家族)
  - 11月26日(金) 午後1時30分～3時30分
  - ※勤労青少年ホームで実施。
- 絵手紙教室(身体障害のある人・その家族)
  - 11月27日(土) 午前9時30分～11時30分
  - ※勤労青少年ホームで実施。
- ポッチャ練習会(身体障害のある人・その家族)
  - 11月24日(水) 午後1時30分～3時30分
  - ※エコーピアで実施。
- パソコン教室(身体障害のある人)
  - 毎週木曜日 午後1時30分～3時30分

## 県民相談

会場 埼玉県北部地域振興センター  
(熊谷地方庁舎1階)

相談名	相談日時など	問い合わせ
県民 (行政・法律・ 心配ごと相談)	毎週月～金曜日(祝日を除く) 午前9時～正午、午後1時～4時 相談員=県民相談員	北部地域振興センター ☎048-522-6506
法律 ※予約制	毎月第1・3・4水曜日(祝日 の場合は翌日に振替) 午後1時～4時 相談員=弁護士	
交通事故	毎週月～金曜日(祝日を除く) 午前9時～正午、午後1時～4時 ※相談受付は午後3時30分まで 相談員=交通事故相談員	北部地域振興センター ☎048-521-7300





※児玉保健センターは不在の場合もあります。事前に電話でお問い合わせください。

### ●乳幼児健康診査・健康相談

【受付時間】 ☆印…午前9時30分～10時、★印…午後1時～1時30分

※対象者には通知します。

内容	対象となる人 (お住まいの地域)	日程	会場
★3～4か月児健康診査	平成22年7月生まれ (本庄地域)	11月25日(木)	本庄市保健センター
	平成22年6月～7月生まれ (児玉地域)	11月18日(木)	児玉保健センター
☆9～10か月児健康相談	平成22年1月生まれ (市内全域)	11月25日(木)	本庄市保健センター
★1歳6か月児健康診査	平成21年4月生まれ (本庄地域)	11月26日(金)	本庄市保健センター
	平成21年3月～4月生まれ (児玉地域)	11月17日(水)	児玉保健センター
☆2歳児健康相談	平成20年10月生まれ (市内全域)	11月24日(水)	本庄市保健センター
★3歳児健康診査	平成19年10月生まれ (本庄地域)	11月24日(水)	本庄市保健センター
	平成19年9月～10月生まれ (児玉地域)	11月16日(火)	児玉保健センター

### ●育児相談・学級

【会場】 児玉保健センター

※電話による育児相談は随時受け付けています。各相談・教室の予約は、本庄市保健センター(☎242003)へ。

内容	対象となる人	日時	その他	
すくすく相談 (育児・栄養相談、計測)	相談・計測希望の人	11月18日(木) 午前9時30分～11時	定員あり。事前に電話予約してください。	
母乳相談	母乳のことで相談がある人	12月24日(金) 午前9時30分～11時	定員あり。事前に電話予約してください。	
カンガルー広場 (情報交換・友達づくりの場)	0～2歳児とその保護者	11月15日(月) 午前9時30分～正午	おやつを持ち込みはできません。	
おや親タマゴ	マタニティエクササイズ	これからママになる人 会場：本庄市保健センター	11月10日(水)・12月8日(水) 午前10時～正午	先着20人。事前に電話予約してください。
	母乳・沐浴	これからママ・パパになる人	11月6日(土) 午前9時30分～正午	先着20組。事前に電話予約してください。

**上手にヘルスアップ 「素敵な女性の食生活☆」を開催**  
 体の中からきれいになりたい人のための教室です。

○第1回 知識編  
 日時 12月9日(木) 午前10時～正午  
 内容 栄養士・保健師からの講話、献立作成

○第2回 実践編  
 日時 12月16日(木) 午前10時～午後0時30分  
 内容 調理実習

《各回共通》  
 会場 本庄市保健センター  
 対象 おおむね30歳以上の市内在住の女性  
 定員 20人(多数の場合抽選)  
 申込 12月6日(月)までに本庄市保健センターへ

**禁煙に関する講演会「わかっちゃいるけどやめられない 禁煙の秘訣」を開催**  
 たばこが体に及ぼす影響や、禁煙の秘策を医師よりお伝えします。  
 日時 12月1日(水) 午後1時30分～3時  
 会場 本庄市保健センター  
 対象 おおむね30歳以上の市内在住者  
 定員 30人(多数の場合抽選)  
 申込 11月26日(金)までに本庄市保健センターへ

ださい。(お持ちでない人は保健センターまで)



## 医療メモ

本庄市児玉郡歯科医師会

### 乳歯・幼若永久歯ようじょうえいきまばねの外傷がいじょうについて

子どもたちは、日常生活の中で家庭内や公園の遊具など、いたる所だけがををする危険があります。

例えば、柵さくにおいてあるテレビのコードを引っ張ったため、テレビが顔面に落ちてぶつかり歯が折れる、水を飲もうとして学校の水道の蛇口へびぐちに口を直接つけ歯が折れるなど、大人には想像も及ばない状況だけがをすることが多々あります。

乳歯の場合には、1歳〜2歳半の幼児が唇を切ったり、歯がぐらぐらしたり、ひびが入ったりするものが多く見られます。発生部位としては、上顎前歯部、下顎前歯部、上下前歯部の順になります。また、乳歯が歯茎の中に陥没してしまふと、永久歯の表面がうまく形成しないことや、歯並びに影響をすることもあります。

幼若永久歯の場合の外傷は、幼若永久歯の萌え始める8歳

前後の子どもに多く見られます。とりわけ、この年齢の永久歯は歯根が未完成で、ラッパ状に開いているため外的な力により動きやすく、抜けやすくなっています。歯の外傷の影響は、破折により歯髄死を起し黒く変色したり、飛び出たり引っ込んだりすることがあります。

### 乳歯・幼若永久歯の治療

#### ○乳歯の場合

対象が乳幼児のため、痛みや不安で治療中に動いたりすることから、治療には細心の注意が必要となります。そのため、担当医と子どもの様子を見ながら、治療をするか場合によっては経過を見る余裕も必要です。

乳歯は、隙間を保ちながら歯並びを保存するための最良の装置です。永久歯が出てくるまで極力保存することが必要となります。万が一、歯が抜けてしまったときは、年齢にもよりますが、歯肉が厚くなり永久歯が萌えるのが遅れることもあるため、歯科医師へ相談してください。

#### ○幼若永久歯の場合

幼若永久歯の場合には、歯根が未完成のため、多少の打

撲で動いてしまいます。歯の動きは安静にしていれば自然と治まりますが、位置がずれているなどの場合には、治療が必要です。

レントゲン写真を撮り、歯根に亀裂があるときは、程度によりますが、自然治癒し結合します。

また、位置がずれている場合には、元の位置に戻して適切に固定し安静に保つことが必要となります。治療の当日は、歯の位置がふたたびずれてしまうこともあるため注意が必要です。

歯が破折して歯髄が見えているときは、歯髄を保存し、根が完成するまで経過を見ることとなりますが、完全に破折しているときは抜歯することもあります。

乳歯や幼若永久歯の外傷のほとんどは、歯に限られていて、歯の周りの骨まで折れるケースは交通事故、スポーツなどで強い力を受けた場合がほとんどです。

分からないことや心配なことがある場合には、歯科医師に相談してください。

※幼若永久歯とは、永久歯の萌え始めの歯のことをいいます。

## 休日急患の診療

### ●本庄市児玉郡医師会立本庄市休日急患診療所

(本庄市保健センター内 ☎ 3322)

診療時間 午前9時～正午、午後1時～4時、午後7時～10時

診療科目 内科系疾患

※健康保険証を持参してください。

### ●在宅当番医療機関

診療は午前中のみです。当番医は変更になる場合もありますので、確認してからお出かけください。

11月3日(祝)	黒岩整形外科医院	上里町七本木	☎340551
11月7日(日)	池田レディースクリニック	小島南3丁目	☎222048
11月14日(日)	恵南クリニック	見福2丁目	☎240008
11月21日(日)	したら眼科クリニック	上里町金久保	☎338333
11月23日(祝)	本庄皮膚科形成外科医院	銀座3丁目	☎223233
11月28日(日)	児玉清水クリニック	児玉町児玉	☎727543
12月5日(日)	関口外科医院	上里町神保原町	☎338208

ご利用ください!小児救急電話相談「#8000」

休日や夜間のお子さんの急病時にご利用ください。県内であれば、ブッシュ回線の電話や携帯電話から「#8000」を押すとつながります。(相談料無料・通話料利用者負担)

受付時間

・月曜日～土曜日 午後7時～11時  
・日曜日、祝日、年末年始 午前9時～午後11時

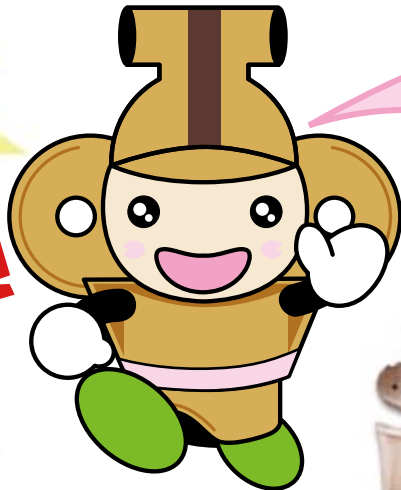
★119番は、緊急時(火災やけが人など)の受付専用電話番号です。夜間など、時間外に診療可能な病院については、児玉郡市広域消防本部指令課(☎241119)でご案内していますので、ご利用ください。ただし、診療科目によっては、県外や児玉郡市以外の病院をご案内する場合があります。



# 本庄市マスコット はにぽん 誕生!



“はにぽん”  
はこうして生まれた!



ぼくの名前は“はにぽん”  
です。  
本庄市のみんなを笑顔に  
するためにやってきました。  
みんな、よろしくね!

モチーフになったのは…  
わら たてもちじんぶつはにわ  
**笑う盾持人物埴輪**  
(本庄市所蔵)



## 1 デザインを公募

本庄市を全国にPRするキャラクターとして、デザインを公募。1,150点の応募の中から選ばれたデザインをもとに“はにぽん”が生まれました。

デザインの生みの親 先崎 淳さん (東京都中野区在住)

## 2 愛称を公募

「出来上がったデザインにふさわしい名前を付けてもらいたい!」と愛称についても公募を行いました。その結果集まった718点の応募について実行委員会による選考を行い、5点を選考しました。

## 3 小中学校生の投票で愛称を決定!

親しみやすく、愛されるキャラクターを目指し、市内の小中学校に通うみなさんに投票をお願いしました。その結果、一番多く票を集めた“はにぽん”を愛称と決定しました。

## 愛称投票結果!

順位	候補名	得票数
①	はにぽん	2,479
2	たてもっちー	1,336
3	はにっこ	967
4	はにべえ	854
5	たてもじん	581

### 名付け親のみなさん <五十音順>

白砂 怜南さん (市内在住)、富田 雅さん (市内在住)、永井 保之さん (上里町在住)、中兼 康浩さん (市内在住)、仲澤 貴子さん (市内在住)、中野 佳美さん (群馬県太田市在住)、原田 花香さん (市内在住)、福田 さやかさん (市内在住)、山田 由美子さん (上里町在住)

デザインと愛称の募集に際して、たくさんのご応募をいただき、ありがとうございました。なお、先崎 淳さん (デザインの生みの親) と中兼 康浩さん (名付け親代表) に、それぞれ賞状と副賞を贈呈しました。

\*名付け親のみなさんは、ひらがなの“はにぽん”で応募いただいたみなさんです。



**はにぽん**  
お出かけスケジュール

- ◇本庄まつり (11月3日祝 正午頃)  
場所: 市民プラザ周辺
  - ◇こだま秋まつり (11月3日祝 午後4時頃)  
場所: 上町交差点付近
  - ◇ゆるきゃら@さみっと in 羽生 (11月28日(日))  
場所: 羽生水郷公園
  - ◇第20回本庄商業祭楽市 (11月28日(日))  
場所: 銀座通り
  - ◇児玉商工会創立50周年記念式典 (11月28日(日))  
場所: セルディ
- \*天候等によりお出かけできないこともあります。

みんなで使おう! いろんな“はにぽん”  
**はにぽん使えます!**

「あんなところやこんなところで、“はにぽん”のデザインを使いたい!」とお考えのみなさん!  
ぜひ使って“はにぽん”を盛り上げてください。

\*営利目的等によるデザインの使用にあたっては、事前の申請が必要となる場合があります。詳しくは、企画課 (市役所3階) 又は“はにぽんオフィシャルサイト”でご確認ください。



～はにぽんオフィシャルサイト～  
<http://www.city.honjo.lg.jp/hanipon/>

本庄市マスコット“はにぽん”についてのお問い合わせは、企画課 (☎1157) へ

