

パリでは、たくさんの人と出会って、笑顔を届けることができたよ！

はにぼんとパリのともだち

表紙写真：フランスにあるパリ日本文化会館で開催している「笑いの日本美術史 縄文から19世紀まで」展（裏表紙に解説）で展示されている「笑う盾持人物埴輪」を応援するため、はにぼんもパリに駆けつけました！

今月の主な内容

- 新しい複合施設の基本設計がまとまりました 3
- 国民年金Q&A 4
- 平成25年度保育園・私立幼稚園入園児童の受付を始めます 6
- 本庄市暴力団排除条例を制定しました 9
- 休日急患の診療 27

まちのデータ (2012.10.1現在)	
人 □	80,384 (- 79)
男	39,854 (- 33)
女	40,530 (- 46)
世帯数	32,378 (- 18)
() 内は前月との比較	

新しい複合施設の基本設計がまとまりました ★企画課 ☎ 1246

平成27年度末オープンを目指す2つの新しい複合施設について、懇談会やワークショップを開催し、市内各種団体や施設を実際に利用するみなさんと、部屋の間取りや使い勝手など意見交換を行いながら検討を進めてきましたが、設計の基本方針や建物配置、各階の間取り等を定めた基本設計がこのほどまとまりましたのでお知らせします。

両施設ともユニバーサルデザインを採用することで、小さな子どもから乳幼児を抱えた主婦、高齢者など、誰もが使いやすい施設を目指すと共に、太陽光発電パネルの設置、自然採光や自然通風の取り入れ、断熱材を躯体の外側に施す（外断熱）ことによる高断熱化等、省エネ化と再生可能エネルギーを積極的に導入する計画としています。

今後は、平成24年度末までに実施設計で建物等の詳細な部分を決定する予定です。なお、基本設計の内容については、来月号以降も順次掲載する予定です。

また、概要版を市ホームページ又は企画課施設調整係（市役所4階）、総務課（総合支所2階）、図書館本館及び児玉分館で閲覧できますのでご利用ください。

■市民プラザ跡地に建設する複合施設



銀座通り踏切方面から見たイメージ図

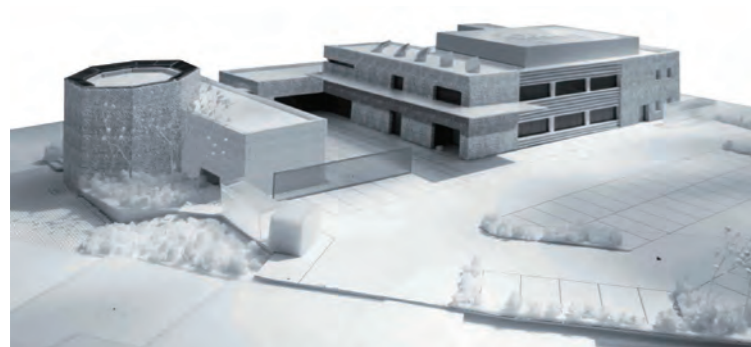
【計画概要】

所在地	銀座1丁目1-1
敷地面積	5,376.54㎡
建築面積	1,890.00㎡
延床面積	4,125.00㎡
構造・階数	鉄筋コンクリート造・3階建
駐車台数	自動車約60台 自転車・オートバイ約50台

【設計の基本方針 概要】

▼学習・文化活動などの「学ぶ」ための機能、世代を超えて人と人が出会い誰もが気軽に「集う」ための機能、健康づくり・子育て・福祉・防災等の面で市民を「支える」機能を備えた誰もが利用しやすい施設を目指します。
▼多種多様な市民ニーズに対応するために多彩な部屋を設置し、幅広い年齢層の人々が効率的に利用できる施設構成です。▼さまざまな市民活動を通じて、交流の輪を広げられる空間を創出し、まちの活気にとぎわい、周辺地域への波及効果と市街地の活性化に寄与できる施設計画です。

■児玉総合支所建て替えにより建設する複合施設



現在の駐車場入口方面から見たイメージ図

【計画概要】

所在地	児玉町八幡山368
敷地面積	5,294.32㎡
建築面積	1,671.89㎡
延床面積	2,274.46㎡
構造・階数	鉄筋コンクリート造・2階建
駐車台数	自動車約65台 自転車・オートバイ約25台

【設計の基本方針 概要】

▼総合支所・公民館・児童館・埴保己一記念館の各機能をロビー等の共有スペースを中心に配置し、効率と利便性を両立した計画です。▼それぞれの機能を回遊動線をつなぐことで多様な関係性を創り出し、単独利用に限らず、イベントや健診等では共有スペースを効果的に利用した共通（交流）利用など多様な市民ニーズに対応可能な施設構成です。▼地域に身近なサービスを提供する拠点として、日常的に市民が利用する部屋やスペースを1階にまとめる階構成とすることで利便性とにぎわいを創出し、誰もが利用しやすい施設を目指します。

本庄市人事行政の運営等の状況を公表します

人事行政の運営における透明性を高めるため、平成23年度の市職員の採用・退職・給与などの状況について、次のとおり公表します。なお、詳しい情報は市ホームページをご覧ください。※特に記述のないものは、平成23年4月1日現在の状況です。
★行政管理課 ☎ 1160

1 職員の任免及び職員数に関する状況

(1) 採用の状況（平成23年度）

	事務職	技術職	合計
採用者数	13(7)人	0(0)人	13(7)人
計	13(7)人	0(0)人	13(7)人

(注) () 内は、女性の数で内書きとなっています。

(2) 退職の状況（平成23年度）

	事務職	技術職	技能労務職	合計
定年退職	13(2)人	2(0)人	0(0)人	15(2)人
勧奨退職	5(2)人	9(7)人	0(0)人	14(9)人
自己都合退職	0(0)人	0(0)人	0(0)人	0(0)人
その他(死亡、免職、失職)	1(0)人	1(1)人	0(0)人	2(1)人
計	19(4)人	12(8)人	0(0)人	31(12)人

(注) () 内は、女性の数で内書きとなっています。

(3) 部門別職員数の状況と主な増減理由（各年4月1日現在）

部門	区分	職員数		対前年増減数	主な増減理由	
		平成22年	平成23年			
普通会計部門	一般行政部門	議 会	6人	6人	パスポートセンター設置や住居表示業務の開始など職員配置の見直し 組織・機構の改革に伴う事務事業の移管 組織・機構の改革に伴う部門間の移動	
		総 務	122人	124人		2人
		税 務	47人	46人		-1人
		民 生	106人	103人		-3人
		衛 生	28人	31人		3人
	労働	2人	2人	-2人		
	農林水産	16人	14人			
	商 工	5人	5人	3人		
	土 木	65人	68人			
	計	397人	399人	2人	〈参考〉 人口1万人当たり職員数 50.61人 (類似団体人口1万人当たり職員数 57.74人)	
教育部門	63人	63人				
消防部門	-	-	-			
小計	460人	462人	2人	〈参考〉 人口1万人当たり職員数 58.60人 (類似団体人口1万人当たり職員数 78.49人)		
公営企業等	水 道	16人	15人	-1人	職員配置の見直し 組織・機構の改革に伴う事務事業の移管	
	下水道	14人	14人			
	その他	35人	31人	-4人		
小計	65人	60人	-5人			
合計		525人 [620人]	522人 [620人]	-3人 [0人]	〈参考〉 人口1万人当たり職員数 66.21人	

(注)1 職員数は、教育長を含む一般職に属する職員数です。

2 [] 内は、条例定数の合計です。

3 類似団体とは「類似団体別職員数の状況」(総務省調べ)において、本庄市と人口規模、産業構造が類似している団体を指しています。

(4) 級別職員数の状況

区分	標準的な職務内容	職員数	構成比
7級	部長・局長・参事	11人	2.8%
6級	課長・副参事	43人	10.8%
5級	課長補佐・主幹	69人	17.3%
4級	係長・主査	161人	40.5%
3級	主任・主事・技師	71人	17.8%
2級	主事・技師	31人	7.8%
1級	主事補・技師補	12人	3.0%

(注)1 本庄市の給与条例に基づく給料表の級区分による職員数です。

2 標準的な職務内容とは、それぞれの級に該当する代表的な職名です。

2 職員の給与の状況

(1) 人件費の状況（平成23年度 普通会計（※1）決算）

住民基本台帳人口 (平成23年度末)	歳出額 A	実質収支	人件費 B	人件費率 B/A	(参考) 平成22年度 の人件費率
人	千円	千円	千円	%	%
78,422	26,857,439	2,026,323	4,064,720	15.1	15.6

(注) 人件費とは、常勤の職員に対する給料、職員手当及び共済費、非常勤特別職の職員に対する報酬、社会保険料等をいいます。

(2) 職員給与費の状況（平成23年度 普通会計（※1）決算）

職員数 A	給 与 費				一人当たり 給与費 B/A	(参考) 類似団 体平均 1人当たり 給与費
	給 料	職員手当	期末・勤労 手当	計 B		
人	千円	千円	千円	千円	千円	千円
464	1,858,024	207,045	670,535	2,735,604	5,896	5,959

(注)1 この表では、普通会計決算統計の給与費とは異なり、常勤の一般職の職員に支給する給料及び職員手当（退職手当を除く。）の実支給額を表しています。

2 職員数は、平成23年4月1日現在の、教育長を除いた普通会計に属する一般職の人数です。

(3) 平均年齢、平均給料月額及び平均給与月額の状況

区 分	平均年齢	平均給料月額	平均給与月額	平均給与月額 (国ベース)
本庄市	44.2歳	341,730円	384,534円	370,026円
埼玉県	44.0歳	354,353円	449,607円	401,847円
国	42.3歳	327,205円	—	397,723円
類似団体	43.7歳	332,547円	401,218円	362,919円

(注) 平均給与月額（国ベース）は、国家公務員の平均給与月額には、時間外勤務手当、特殊勤務手当等の手当が含まれていないことから、比較のため国家公務員と同じベースで再計算したものです。

(4) 初任給の状況

区 分	本 庄 市	埼 玉 県	国
大 学 卒	178,800円	178,800円	172,200円
高 校 卒	149,800円	144,500円	140,100円

(5) 期末・勤労手当の支給割合（平成23年度）

区 分	6月期	12月期	合計
期末手当	1.225月分	1.375月分	2.60月分
勤労手当	0.675月分	0.675月分	1.35月分

(6) 特別職の報酬等の状況（平成23年度）

区 分	給 料 月 額 等
給 料	市 長 801,000円 (890,000円) (注1) 副 市 長 718,200円 (756,000円)
報 酬	議 長 425,000円 副 議 長 374,000円 議 員 353,000円
期 末 手 当	市 長 (平成22年度支給割合) 副 市 長 3.9 月分 (注2) 議 長 (平成22年度支給割合) 副 議 員 3.9 月分

(注)1 給料について、市長は10%、副市長は5%の減額措置を行っています。給料の欄の()内は、減額措置を行う前の金額です。

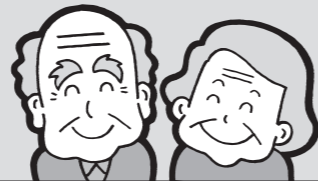
2 期末手当について、市長は20%、副市長は10%の減額措置を行っています。

用語の説明

(※1) 普通会計とは一般会計、特別会計等の各会計で経理する事業の範囲が、各自治体で異なっているため、統一的な基準で整理して比較できるようにした統計上の会計区分をいいます。

(※2) 一般行政職とは国の指定統計調査である地方公務員給与実態調査等において、職種を区分する際に用いられるもので、企業職、技能労務職、教育職等を除いた職員をいいます。

老齢基礎年金Q&A



Q 私は年金を受け取れますか？

A 老齢基礎年金は、国民年金・厚生年金・共済年金を納付した期間、保険料免除期間・学生特例、若年者納付猶予期間及びカラ期間を合わせて25年（300月）以上ある人が、65歳から受け取れます。

※カラ期間とは、厚生年金等の加入者の配偶者が昭和61年3月以前に任意加入しなかった期間などのことです。

Q 老齢基礎年金はいくらもらえますか？

A 保険料を納付した期間と保険料免除等承認期間によって決まります。仮に、20歳から60歳までの40年間保険料をすべて納付した場合は、年額78万6500円（平成24年度）です。

Q 年金をもらうには、手続きが必要ですか？

A 必要です。老齢基礎年金の受給資格がある人には、「裁定請求書」が年金事務所から送付されます。第1号被保険者期間のみの人は、市の窓口で手続きができます。第3号被保険者期間や厚生年金期間がある人は、年金事務所で行ってください。

※「裁定請求書」の送付時期は、60歳（厚生年金期間が1年以上ある人）又は65歳（厚生年金期間が1年未満の人や国民年金期間のみの人）到達月の3カ月前です。

Q 現在受け取っている老齢基礎年金を増やしたいのですが、後納制度を利用して保険料を納めることはできますか？

A 既に老齢基礎年金を受給している人（繰り上げにより受給されている人も含みます。）や65歳以上で老齢基礎年金の受給資格がある人が、年金額を増額するために後納制度を利用することはできません。

Q 「国民年金保険料の納付可能期間延長のお知らせ」が届きました。このお知らせはどのようなものですか？

A 平成24年10月1日から3年間に限って、国民年金保険料の納付可能な期間が2年間から10年間に延長（後納制度）されたため、過去10年間に保険料の未納期間がある人や国民年金の未加入期間がある人を対象に、後納制度の内容と保険料の納付可能期間について、ご案内しているものです。保険料の納付をご希望の場合は、年金事務所まで申請してください。

Q 60歳になったときに、受給資格期間を満たしていない場合はどうしたらいいですか？

A 60歳の誕生日の前日から加入できる「高齢任意加入」という制度で納付期間を増やすことができます。受給権を得るだけでなく、20歳から60歳までの間に未納期間などがある人は、将来受け取る年金を満額に近づけることにもなります。また、65歳になっても受給資格が満たされない人は、特例で70歳まで加入することができます。この場合、受給権が発生した時点で資格は喪失となります。（免除申請はできません。）

Q 受け取る年金額を増やす方法はありますか？

A 「付加年金制度」をご利用ください。国民年金の第1号被保険者で、毎月の国民年金保険料に月額400円の付加保険料を上乗せして納めることで、将来、老齢基礎年金と併せて付加年金を受給することができます。付加年金の受給金額は、付加年金を納めた月数に200円を乗じた金額です。（国民年金基金加入者は加入できません。）

Q 65歳前に老齢基礎年金を受け取ることができますか？

A 希望すれば60歳から減額された年金を受け取ることができます。ただし、障害者になったときに障害基礎年金を請求できないなどのデメリットがありますので、請求するにはご注意ください。

Q 私宛てに「国民年金保険料の納付可能期間延長のお知らせ」が送付されてきましたが、家族にはまだ届きません。なぜでしょうか？

A 「国民年金保険料の納付可能期間延長のお知らせ」は、保険料の納め忘れ等がある対象者全員に送付されますが、納め忘れなどの期間が古い人や年齢の高い人から順次送付しています。対象者でお知らせの届かない人は、しばらくお待ちください。お知らせが届いていなくても、後納制度を利用して保険料を納めることはできますので、年金手帳をご用意のうえ、年金事務所まで申請してください。

※後納制度は事前の申し込みが必要です。また、審査の結果、後納制度による納付をご利用いただけない場合があります

11月は「ねんきん月間」です



国民年金Q&A

～あなたの疑問に答えます～

*国民年金のご相談・お問い合わせは下記へ

★市民課 ☎1114

★市民福祉課 ☎1331（内線333）

★熊谷年金事務所 ☎048-522-5158

※回答内容は、今後の制度改正等により最新の状況と異なる場合がありますので、ご了承ください。

よくある質問Q&A

Q 年金手帳を紛失してしまいました。どうしたらいいですか？

A 再交付の手続きをしてください。

第1号被保険者の人は、市の窓口又は熊谷年金事務所で行えます。第2号被保険者の人は勤務先、第3号被保険者の人は配偶者の勤務先へ申し出てください。

Q 年金受給者が亡くなりました。どのような手続きが必要ですか？

A 国民年金のみを受給していた場合は、市の窓口又は熊谷年金事務所を受給権者死亡届と未支給年金請求の届け出をください。その場合、亡くなった人と生計を共にしていた親族が請求者となります。該当者がいない場合は死亡届のみの手続きをください。

厚生年金の受給者は熊谷年金事務所、共済年金の受給者は各共済組合へ届け出をください。

Q 58歳で会社を早期退職しましたが、年金の受給資格期間は満たしているのに、国民年金には加入しなくてもいいですか？

A 日本国内に住んでいる20歳以上60歳未満の人はすべて国民年金に加入することになっています。厚生年金の資格を喪失したことがわかる書類を持参して市の窓口で加入手続きをください。納めた保険料は基礎年金額に上乗せされますので、無駄になることはありません。

Q 年金の受給者ですが、引っ越しで住所が変わりました。どうしたらいいですか？

A 住民票の住所変更とは別に、年金の住所変更の届け出が必要です。住所変更届出用紙は市の窓口及び年金事務所にあります。（共済年金の人は、各共済組合にお問い合わせください。）

障害基礎年金Q&A

Q 障害基礎年金はどのようなときに受けられるのですか？

A 国民年金に加入している間にかかった病気やケガがもとで一定以上の障害が残った人で、納付要件を満たしている場合は、障害基礎年金を受けることができます。

Q 子どもの頃から障害があります。障害基礎年金を受けることができますか？

A 障害基礎年金は、国民年金に加入している間にかかった病気やケガだけでなく、子どもの頃の病気やケガがもとで一定以上の障害が残った場合も20歳から障害基礎年金を受けることができます。

※障害基礎年金には1級と2級があり、障害の程度によって決まります。詳しくは市民課又は熊谷年金事務所にご相談ください

納付した国民年金保険料は、確定申告等をするときに社会保険料控除の対象になります。

平成24年1月1日から9月30日までの間に国民年金保険料を納付した人は、「社会保険料（国民年金保険料）控除証明書」が10月下旬から11月上旬に日本年金機構から送付されます。（10月1日から12月31日までの間に今年初めて国民年金保険料を納付した人は、平成25年1月下旬に送付されます。）

年末調整や確定申告の際には必ずこの証明書を添付して下さい。

*「社会保険料（国民年金保険料）控除証明書」についてのお問い合わせは下記へ

★控除証明専用ダイヤル ☎0570-070-117、IP電話 ☎03-6700-1130

平成25年度 保育園・私立幼稚園入園児童の受付を始めます

入園申し込みの際は、必ず希望する保育園・幼稚園を見学したうえで申し込みください。

■保育園入園受付

受付期間

11月15日(木)～12月14日(金)
(土・日・休日を除く)

受付窓口

・子育て支援課(市役所2階)
☎11288

・市民福祉課(総合支所1階)
☎13331(内線316)

※申し込み用紙は受付窓口で配布しています。

入園資格

保育園の入園資格は、児童の保護者及び同居の親族が、次のいずれかの事情により児童を保育することができない場合です。

- ① 雇間家庭外で仕事をしている場合
- ② 雇間家庭で児童と離れ、日常の家事以外の仕事(内職を含む)をしている場合
- ③ 母親が妊娠中、又は出産後で保育できない場合(産前)

- 産後2か月までの期間
- ④ 病気・心身障害などにより保育できない場合
- ⑤ 家庭に、長期にわたる病人や障害のある人がいて、看護をするため保育できない場合
- ⑥ 火災その他の災害復旧のため保育できない場合
- ⑦ ①～⑥に類する状態であると市長が認めた場合

入園の決定

入園の決定は、2月中旬から3月上旬に通知でお知らせします。(入園の判定は、先着順ではありません。)

※児童の年齢によっては定員等の関係で、希望する保育園に入園できない場合があります。第2・第3希望の保育園も申し込み用紙に記入してください。

保育料の決定

保育料は、前年分の所得税又は前年度の市民税額で決まります。入園申し込み後、次の提出書類を準備ができれば、提出してください。保育料は3月下旬に決定し、通知します。

提出書類

- ・平成24年分所得税額が分かる書類(源泉徴収票のコピー)
- 又は確定申告書のコピー
- ※平成24年1月1日以降に本市に転入した人は、平成24年度の住民税額が分かる書類(所得・課税証明書等)も提出してください。(証明書は、平成24年1月1日現在の住所地の住民税担当課で取得してください。)

※税額に分かる書類が未提出の場合、保育料の算定ができないため、一定期間、最高額の保育料を納めていただくこととなります。



各保育園(所)では、入園以外にも次のような事業を行っています



以下の事業についてはすべて直接各保育園(所)へお問い合わせください。

- 一時預かり事業 いずみ保育所、久美塚保育所、梅花保育園、北泉保育園、児玉保育園、西光保育園、西光第二保育園で実施しています。急用等で一時的に子どもを保育してほしい場合に利用できます。
- 特定保育事業 ほほえみ子どもの国保育園で実施しています。パート等で決まった日時のみ保育を必要とする場合に利用できます。
- 子育て支援センター事業 いずみ保育所、こざくら保育園、北泉保育園、児玉保育園、西光保育園で就園前の親子を対象に育児相談、講演会などを実施していますのでご利用ください。
- 病後児保育事業 いずみ保育所で実施します。病気の回復期の児童で集団保育が困難な場合、保育所に付設された専用の保育室で一時的に保育します。

■幼稚園入園受付

幼稚園は学校のひとつで、学校教育法に「幼稚園は、義務教育及びその後の教育の基礎を培うものとして、幼児を保育し、幼児の健全な成長のために適当な環境を与えてその心身の発達を助長することを目的とする。」とあります。

市内の各幼稚園は、この目的の下に、日々の保育を行っています。

受付開始日

11月1日(木)

受付窓口

各幼稚園に直接(下表参照)

入園資格

満3歳から
※満3歳未満でも未就園児教室のある幼稚園もありますので、直接各幼稚園へお問い合わせください。

保育料等

保育料・保育時間・諸費用・スクールバス・保育終了後の預かり保育・長期休業中の預かり保育等については、各幼稚園によって異なります。入園要項等を参考のうえ、お申し込みください。

■幼稚園一覧表

幼稚園名称	定員	所在地	電話
本庄旭幼稚園	80	杉山124	②3626
本庄幼稚園	160	小島6-5-3	②0189
本庄西幼稚園	70	中央3-3-3	②2412
本庄東幼稚園	175	東台3-1-12	②2937
本庄青葉幼稚園	200	小島南2-6-39	②3510
本庄すみれ幼稚園	240	五十子3-6-24	②4623
若泉幼稚園	105	北堀209	②5265
児玉桜井幼稚園	160	児玉町八幡山591	②0443

■保育園(所)一覧表

保育園(所)名称	定員	所在地	電話
市立いずみ保育所	90	小島5-5-45	②4891
市立藤田保育所	60	牧西30	②2886
市立久美塚保育所	90	児玉町児玉2351-1	②4386
市立金屋保育所	90	児玉町金屋1173	②1238
市立秋平保育所	60	児玉町秋山2527-1	②1167
市立共和保育所※	60	児玉町蛭川885	②0104
旭保育園	90	駅南1-5-20	②3398
本庄保育園	150	小島1-5-18	②3913
こざくら保育園	200	栄3-6-34	②5812
若草保育園	90	仁手669-4	②5001
梅花保育園	90	見福1-2-7	②4474
日の出保育園	100	沼和田1020	②5263
みどり保育園	90	寿3-10-30	②5957
聖徳本庄保育園	60	栄2-10-14	②4365
小島南保育園	70	小島南3-1-5	②5543
北泉保育園	120	西五十子620-1	②2572
たんぼぼ保育園	60	今井1328	②9890
ほほえみ子どもの国保育園	35	緑2-15-5	③1018
児玉保育園	170	児玉町児玉2448-1	②0186
西光保育園	70	児玉町塩谷85-1	②5147
西光第二保育園	70	児玉町吉田林447-6	②5473

※いずみ保育所・久美塚保育所を除く公立保育所は民営化を計画しています。共和保育所は平成25年度に民営化され、社会福祉法人梅花福祉会共和梅花保育園になる予定です。

ひとり親家庭児童 就学支度金支給制度のご案内

県では、市町村民税非課税世帯のひとり親家庭の児童が中学校へ入学するとき、就学支度金を支給しています。

次に該当する人は、下記の受付期限までに申請をしてください。

※受付期限を過ぎると、資格があっても支給されませんのでご注意ください。

対象 母子家庭の母、父子家庭の父、又は父母のいない児童を養育している人で、平成25年4月に中学校へ就学する児童を扶養している市民税非課税世帯の人(生活保護受給世帯は除く。)

支給額 10,000円

受付期限 12月28日(金)

申請方法 振込先金融機関の通帳を持参のうえ下記へ

★子育て支援課☎1130、市民福祉課☎1331(内線316)

ストップ！滞納

11月から1月までは、滞納整理強化期間です！

市民のみなさんから納めていただいた市税は、まちづくりや市民サービスの提供にいかされています。

ほとんどのみなさんは、この大切な市税（市県民税・固定資産税・都市計画税・軽自動車税・国民健康保険税）を納期内に納めていただいています。一部には納税が遅れている人もいます。

当市を含む県内の全市町村と埼玉県は「滞納整理強化期間」を設け、期間中は「ストップ！滞納」を合言葉に徴収対策を重点的に進めます。

市税が未納になっている人は、お早めに納付をお願いします。

差押えなどは相談せず実施します

納税の意思のない人に対しては、給与・預貯金・生命保険・不動産・自動車などの財産の差押えを実施します。この財産の差押えは、国税徴収法により事前に相談することなく行います。

また、財産調査を実施しても財産を発見することができない場合は、滞納者の了解を得ることなく自宅などを捜索する場合があります。

★お問い合せは左記へ
★収納課 ☎1120

市税の納付は口座振替のご利用を

市税の納付は、口座振替の手続きを取れば、金融機関が納税者に代わって自動的に指定の預金口座から納付します。手続きは簡単です。市内の各金融機関に用意してある口座振替の申込書に必要事項を記入し、直接金融機関の窓口へ提出してください。

用意 通帳、届出印
※お申し込み日の翌月分以降のものから振り替えを開始します。

この他、専用はがきによる口座振替の郵送手続きも行っています。専用はがきをご希望の場合は、お申し込みの翌々月分の納期からの開始となりますのでご注意ください。

★収納課 ☎1181

滞納処分についてお答えします

Q どのような財産を差押えるのですか

A 給与、預貯金、生命保険、売掛金、不動産、自動車、動産（貴金属類、腕時計、ハンドバッグ等）などの財産を差押えます。



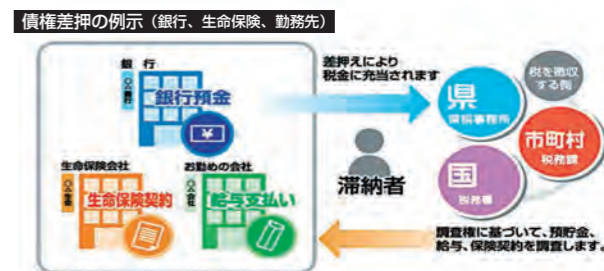
Q どのようにして、財産を調査するのですか

A 各金融機関に対する預貯金の調査や、勤め先への給与調査、取引先への売掛金調査などを行います。



Q 税金を納めない場合の滞納処分とは、どのようなことですか。

A 税金は、各納期内に納めていただくものですが、遅れると、督促状や催告書が送られます。それでも納付がない場合は、他の納税者との公平性を保つため、財産の差押えを実施します。そして、差押えた財産を公売等によりお金に換えて、滞納の税金にあてます。この一連の事務手続きを「滞納処分」といいます。



Q 財産が発見できない場合はどうするのですか。

A 各調査で財産が発見できない場合には、警察官等の立会いのもと、複数の市役所職員が自宅や店舗などを訪れて捜索を実施し、直接財産を差押える場合があります。



国民健康保険税の社会保険料控除について

お支払いいただいた国民健康保険税は、年末調整や確定申告などの際の社会保険料控除の対象になります。

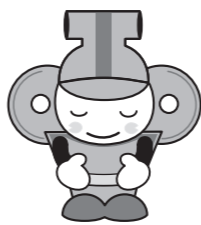
領収書等の紛失などにより納付額が分からない人には、納付額の記載された「国民健康保険税納付額確認書」を交付しています。

確認書が必要な人は、収納課までお越しください。

用意 運転免許証や保険証などの本人確認できるもの
窓口に来た人と、国民健康保険税の納税義務者が同一世帯でない場合は、委任状も必要です。窓口に来られない場合は、世帯主の住民登録地に郵送することもできますので、収納課へご連絡ください。

※納付額についての電話でのお問い合わせにはお答えできませんので、ご了承ください。

★お問い合せは左記へ
★収納課 ☎1181



本庄市暴力団排除条例を制定しました

10月1日から「本庄市暴力団排除条例」が施行されました。暴力団を排除するためには、市と警察、市民及び事業者が連携協力して取り組む必要があります。

市では、その意思を表明するために、県条例の制定を受け、本庄市暴力団排除条例を制定しました。

条例の概要

● 制定の目的（第1条）

この条例は、暴力団を排除するための活動の推進に関し、基本理念を定め、市、市民及び事業者の責務を明らかにして、暴力団排除活動を推進するための必要な事項を定め、市民生活の安全と平穏を確保し、あわせて社会経済活動の健全な発展に寄与することを目的としています。

● 基本理念（第3条）

暴力団排除活動は、「暴力団を恐れないこと」「暴力団に資金を提供しないこと」及び「暴力団を利用しないこと」を基本として、市、市民及び事業者の連携協力のもとに誰もが、暴力団員又は暴力団関係者と不適切な関係を持たないようにすることを基本理念として推進します。

● 条例の内容

①市の責務（第4条）
市民及び事業者と協力し、県、警察及び暴力団員による不当な行為の防止を目的とする団体と連携して、

暴力団排除活動に関する施策を総合的かつ計画的に実施します。

②市民・事業者の責務（第5条）

市民及び事業者のみなさんは、基本理念のっとり、暴力団排除活動に取り組まれるとともに、市の取り組みへの協力をお願いします。

③市の事業における措置（第6条）

市は、公共工事その他の事業により暴力団を利用することとならないよう必要な措置を講じます。

④市による市民等への支援（第7条）

市は、市民及び事業者のみなさんが相互に連携協力を図りながら、自主的に暴力団排除活動に取り組むことができるように、情報の提供その他の必要な支援を行います。

⑤青少年に対する教育のための措置（第11条）

市が設置する中学校において、その生徒が暴力団排除活動の重要性を認識し、暴力団に加入せず、及び暴力団による犯罪の被害を受けないようするための教育が、必要に応じて行われるよう適切な措置を講じます。

※条例全文は市ホームページに掲載しています。

【暴力団に関する相談窓口】

- ・埼玉県警本部 ☎048-832-0110
- ・本庄警察署 ☎0110
- ・児玉警察署 ☎0110
- ・公益財団法人埼玉県暴力追放・薬物乱用防止センター ☎048-834-2140

★自治防災課 ☎1118

暴力団を
恐れない

暴力団を
利用しない！

暴力団に
金を出さない

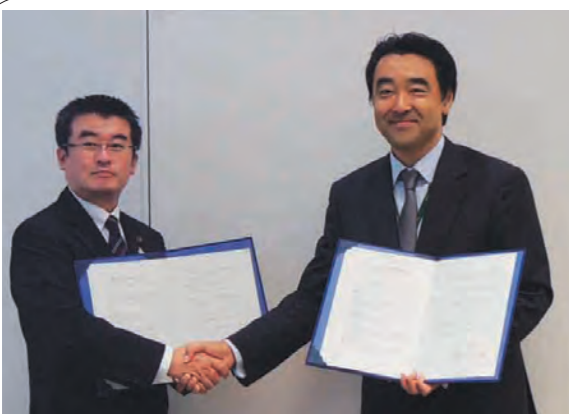


災害時における生活物資の供給協力に関する協定を締結

10月8日、本庄市と㈱カインズは、「災害時における生活物資の供給協力に関する協定」を締結しました。

この協定は、災害時に生活物資の供給を相互に協力して行い、市民生活の安定を図ることを目的としています。

◀締結式（吉田市長と土屋代表取締役社長）





虐待は家庭の中で起こっていることが多いため発見されにくく、しかも加害者が親であるために、子どもは逃げたり、自ら救いを求めたりすることが困難です。「もしかして虐待？」と思った時は、迷わず下記までご連絡下さい。
 ※通報者の氏名など、個人の

みんなで防ぐ児童虐待

虐待は家庭の中で起こっていることが多いため発見されにくく、しかも加害者が親であるために、子どもは逃げたり、自ら救いを求めたりすることが困難です。「もしかして虐待？」と思った時は、迷わず下記までご連絡下さい。
 ※通報者の氏名など、個人の



★子育て支援課 ☎1130

・挨拶や声掛けをするなど、子育て中の保護者が孤立しないように見守ってください。

地域のみなさんへ

・挨拶や声掛けをするなど、子育て中の保護者が孤立しないように見守ってください。

秘密は守られます。

・子育て中の人へ
 ・どうやって子育てしてよいかわからないで悩んでいる子どもが言うことをきかずにいつもイライラしている
 ・つい子どもをたたいたり、怒鳴ったりしてしまう
 このようなことで悩んでいませんか。子育ての悩みをひとりで抱えこまず相談窓口にご相談しましょう。

ご相談はこちらへ

- ◎家庭児童相談室（子育て支援課内） ☎1129
- ◎熊谷児童相談所 ☎048-521-4152
- ◎埼玉県休日夜間児童虐待通報ダイヤル ☎048-779-1154

11月は児童虐待防止月間です

STOP! 児童虐待

児童虐待とは

親や養育者が、子どもの心や体を傷つけ、健やかな成長や人格の形成に重大な影響を与える行為をいいます。「しつけ」と思っている行為でも、現実に子どもの心や体を傷つける行為であれば、それは虐待です。親の立場よりも、子どもの立場で判断することが大切です。具体的には次の4つのタイプがあります。

- 身体的虐待 殴る、蹴る、体を激しく揺さぶるなど
- 性的虐待 性的行為を強要したり、ポルノの被写体にするなど
- 心理的虐待 子どもの心を傷つけるようなひどいことを言ったり、無視、きょうだい間の差別、また、子どもの目の前でドメスティックバイオレンス（配偶者からの暴力）を行うなど
- ネグレクト（保護の怠慢・拒否） 食事を与えない、ひどく不潔なままにする、病気やけがをしても病院に連れていかない、乳幼児だけ残して外出するなど

～平成25年度体育施設利用団体年間登録の受付を開始します～

★体育課 ☎1152

市では、体育施設を年間を通して定期的に利用する団体を募集します。年間登録をした団体は、利用予約の優先を受けることができます。

利用期間 平成25年4月～平成26年3月

登録資格 市内在住・在勤・在学者で構成する10人以上の団体で、監督者として成人2人以上が含まれ、年間を通して活動する団体

申込 11月30日(金)までに登録用紙（受付場所で配布）を提出のうえ、平成25年1月に開催予定の団体登録利用者説明会に出席してください。

受付場所	利用施設
シルクドーム ☎1152	シルクドーム、市民球場※、本庄総合公園多目的グラウンド、市民体育館、武道館、若泉グラウンド及びテニスコート※、北泉テニスコート、河川敷グラウンド（山王堂・下仁手）、本庄地域の各小中学校の体育館（本庄東中学校・本庄南中学校の武道場）及びグラウンドの一部※
エコピア ☎3815	エコピア、児玉工業団地遊水池内グラウンド、児玉総合運動公園グラウンド※、共栄公園テニスコート※、児玉地域の各小中学校の体育館（児玉中学校の武道場）及びグラウンドの一部※

※印の施設は、夜間照明の利用も受け付けます。

ふるさと本庄応援寄付

（ふるさと納税）のご案内

市では、ふるさと本庄を応援する寄附金（ふるさと納税）を受け付けています。生まれ育った「ふるさと」を応援したい、「ふるさと」に貢献したいという思いを実現してみませんか。



基金で作成した「親の学習手引書」を活用した学習風景

ふるさとの自治体に寄附した場合、寄附金の一定限度額まで、寄附金からおよそ2千円を除いた額が住民税などから控除される仕組みになっています。

●寄附をする場合

まずは、下表のお問い合わせ先へご連絡ください。必要に応じて、所定の寄附申出書にご記入をお願いします。

市では「ふるさと本庄応援寄附」を各基金で受け入れ、それぞれの目的に沿って活用しています。

★企画課 ☎1157

平成24年本庄市議会「第3回定例会」

平成24年市議会第3回定例会が、8月30日から9月24日までの日程で開催されました。今議会では、暴力団排除活動を推進する事項を定めた「本庄市暴力団排除条例」、本庄早稲田駅の自転車等駐車場設置に伴う「本庄市本庄駅自

転車等駐車場設置及び管理に関する条例の一部を改正する条例」など24議案が審議されました。審議の結果、15議案が原案のとおり可決・同意され、決算認定関係9議案を継続審査とすることとし、閉会しました。

基金名	主な使いみち	お問い合わせ先	
本庄市ふるさと創生基金	まちづくり、人づくりの事業	企画課	☎1157
ほんじょう緑の基金	段丘斜面林の自然環境の保全、創出	都市計画課	☎1136
本庄市地域福祉基金	地域保健福祉活動の振興	介護いきがい課	☎1127
本庄市文化振興基金	文化の振興	生涯学習課	☎3248
本庄市鳩保己一顕彰基金	鳩保己一の遺徳を顕彰する事業		
本庄市教育振興基金	教育の振興	教育総務課	☎1182

宅地分譲を実施します

UR都市機構（独立行政法人都市再生機構）は、本庄早稲田駅周辺土地区画整理事業において、個人の購入者向け住宅用地の公募（第2次）を次のとおり実施します。

受付期間

11月10日(土)～18日(日)
 午前10時～正午、午後1時～5時
 （ただし18日(日)は正午まで）

公開抽選

11月18日(日) 午後2時～

募集画地数 11画地

*申込受付場所、申込方法等についてのお問い合わせは下記へ

★UR都市機構・本庄都市開発事務所 ☎4700

差し押さえた不動産を公売します

市では、市税の滞納処分によって差し押さえた不動産を公売します。公売は、ヤフー株式会社が提供するインターネット官公庁オークションにて行います。

公売の手続きや詳細については、ヤフー官公庁オークションホームページ（http://koubai.auctions.yahoo.co.jp/sai_honjo_city）及び収納課（市役所1階）でご確認ください。

●公売物件1（土地・建物）

所在 本庄市日の出2丁目3482番2
 地目 宅地 地積 473.05㎡
 建物 ①共同住宅平屋建（床面積：67.01㎡）
 ②共同住宅平屋建（床面積：67.01㎡）
 ③店舗・居宅平屋建（床面積：51.25㎡）

●公売物件2（土地）

所在 本庄市沼和田字古川488番7
 地目 雑種地 地積 859㎡

《公売物件1・2共通》

公売参加申込 11月2日(金)午後1時～16日(金)午後11時

入札期間 11月26日(月)午後1時～12月3日(月)午後1時

★収納課 ☎1120

青色申告決算説明会・年末調整説明会を開催

本庄税務署では、所得税の青色申告決算説明会及び給与所得の年末調整説明会を開催します。

●青色申告決算説明会

対象	日程	時間	会場	対象地区
農業所得 関係	11月27日(火)	午後2時～4時	市役所2階 職員厚生室	本庄市
	11月28日(水)	午後2時～4時	美里町役場 2階会議室	美里町
	11月29日(木)	午前10時～正午	上里町役場 4階大会議室	上里町 神川町
営業所得 不動産所得 関係	11月27日(火)	午前10時～正午	本庄商工会議所 2階第1会議室	本庄市(本庄地域) 美里町 上里町 神川町
	11月28日(水)	午前10時～正午	児玉商工会館 2階会議室(注)	本庄市(児玉地域)

※対象地区以外の会場にも出席することができます。

(注) 児玉商工会館会場は駐車場が狭いため、車でのご来場はご遠慮ください。

★本庄税務署個人課税部門 ☎2114 (ダイヤルイン)

●年末調整説明会

日程	時間	会場	対象地区
11月21日(水)	午前10時～正午	中央公民館 実習教室A・B	本庄市
	午後2時～4時		上里町
11月22日(木)	午前10時～正午		本庄市
	午後2時から午後4時		美里町 神川町

★本庄税務署法人課税部門 ☎2112 (ダイヤルイン)

税を考える週間

11月11日(日)～11月17日(土)

テーマ「税の役割と税務署の仕事」

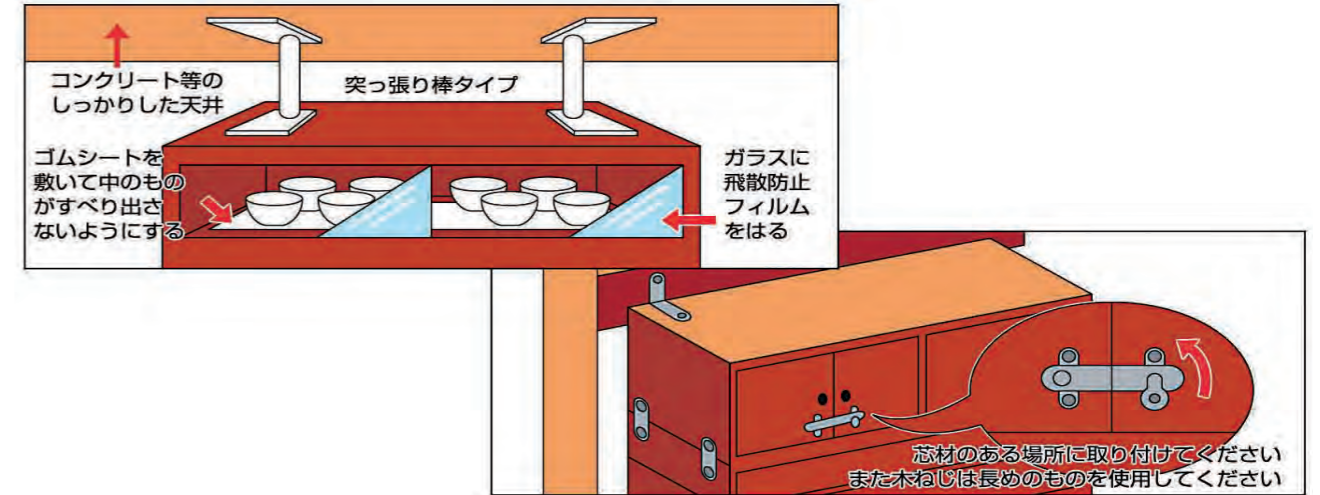
この社会を支える税について、是非この機会に考えてみてはいかがでしょうか。

本庄税務署総務課 ☎2111 (自動音声案内2)

～地震に備えて何かしていますか？～ 今すぐできる家庭での地震対策を！

阪神淡路大震災では、犠牲者の約1割にあたる600人以上の人が家具の転倒が原因で命を落としています。もし大規模地震が起きた場合、倒れた家具がドアを塞ぎ避難や救助の妨げになってしまう恐れもあります。家具等の転倒防止対策は、自分と家族の安全を守るために、自己判断で今すぐできる比較的安価で手軽な地震対策です。ぜひ実践してみてください。

●家具の固定を行いましょう



★目治防災課 ☎1184、
建築開発課 ☎1140

■参考 消防庁HP

消防庁家具転倒

検索

(<http://www.fdma.go.jp/html/life/kagu1.html>)

～地震のとき、あなたの住宅は安全ですか？～

木造住宅の耐震診断・改修に補助金を交付します

市では、昭和56年の建築基準法改正以前に着工された木造住宅の耐震診断及び耐震改修を行う費用の一部について、次のすべての要件を満たす居住者に予算の範囲内で補助金を交付します。

※耐震診断・耐震改修の補助金を受けるためには、業者との契約及び工事等を行う前に所定の手続きが必要です。

耐震診断補助金交付制度

対象建築物

- ・市内にある木造住宅で、昭和56年5月31日以前に工事に着手した一戸建ての住宅又は店舗部分が2分の1未満の併用住宅
- ・昭和56年6月1日以降に増改築をしていない
- ・地階を除く階数が2以下
- ・耐震診断の補助対象者本人又は1親等以内の親族が所有している

補助対象者

- ・対象建築物に居住し、市税を完納している人(居住者と所有者が異なる場合は、所有者も市税を完納していること)
- ・申請年度の2月末日までに耐震診断の補助金の交付を請求できること

補助金額 耐震診断に要した費用の2分の1以内(上限5万円)

耐震改修補助金交付制度

対象建築物

- ・耐震診断補助金交付制度の対象建築物に該当した建築物
- ・耐震診断による上部構造評価点が1・0未満と診断された建築物

補助対象者

- ・対象建築物に居住し、市税を完納している人(居住者と所有者が異なる場合は、所有者も市税を完納していること)
- ・申請年度の2月末日までに耐震改修の補助金の交付を請求できること

補助の対象となる耐震改修

- ・建築士事務所所属する建築士が耐震改修設計を行うこと
- ・耐震改修の設計図は、耐震改修実施後の耐震診断で所定の構造強度が得られることが確認できるもの
- ・耐震改修工事の工事監理及び現場検査を建築士事務所所属する建築士が行うこと

補助金額 耐震改修工事に要した費用の15・2%(上限20万円)

★お問い合わせは左記へ

★建築開発課 ☎1140

祝 百歳



戸塚 ス井 さん (小島1丁目)

めでたく100歳を迎えられた戸塚ス井さん(大正元年9月生まれ)を、吉田市長が訪問し、お祝いの「寿状」を贈りました。

350年間続く伝統の獅子舞を京都八坂神社に奉納



台町の獅子舞は、寛文3年(1663年)に地元の八坂神社に奉納したことが始まりといわれ、埼玉県無形文化財にも指定されています。この獅子舞は別名「雨乞獅子」と呼ばれ、干ばつときに奉納すると雨が降るといわれています。自治会では350年目を記念し、9月29日に京都市の八坂神社・智積院に舞を奉納しました。

キラリかがやく



第28回わんぱく相撲全国大会 ベスト8 (小結) 島山 茂二 さん (児玉小4年)

児玉小4年生の島山茂二さんが、わんぱく相撲で素晴らしい成績を収めました。島山さんは、身長145cm、体重70kg。幼少の頃から大きな体格に恵まれていて、幼稚園の園長先生の勧めもあって相撲を始めました。その頃から、地区の相撲大会では何度も優勝しています。小学生の相撲大会は、4年生から全国大会が行われます。今年4年生になった島山さんは、全国大会出場を目指して初めての予選会に臨みました。地区及び県の予選会を勝ち進み、両国国技館で行われる全国大会の出場権を得ることができました。

勝ち進み、準々決勝では惜しくもビデオ判定で敗れたものの見事ベスト8(小結)になりました。大会の前には、元力士の先生指導のもと重点的に相撲の練習をしますが、普段は、相撲と同じく幼稚園の頃から続けている柔道で体力づくりをしています。今では、中学校や高校に向いて練習をすることもあります。島山さんにお話を伺いました。



7kgのダンベルも軽々

●相撲の好きなところはどこですか? 相手を投げつけて勝つときが、とても気持ちいいところです。●全国大会の感想は? 両国国技館に行くのが初めてだったので緊張したけれど、1回戦・2回戦を勝ち進んでいくと、「もう少しいけるぞ!」と思うようになっていきました。●体を強くするため何をしていますか? 週3日の柔道の練習のほか、自宅でトレーニングを毎日2時間しています。そして、練習の時間にあわせて、しっかり食事を取るようになっています。●将来の目標と夢を教えてください。来年(5年生)の大会では、県大会と全国大会の両方で優勝したいです。そして、早く相撲部屋に入っ

でんごん 広場

みなさんの 情報交換の場 (行) = 行事案内 (募) = 会員募集

掲載希望・掲載申し込みは、秘書広報課(☎1155)へ

第30回本庄市児玉郡合唱祭 (行) 日時 11月18日(日) 正午~午後4時30分 場所 市民文化会館 費用 無料 問い合わせ 小浦方☎2210

桜華カラオケクラブ (募) 日時 第1・第2・第3火曜日 午前9時30分~11時45分 会場 本庄西公民館 費用 月会費2,000円 問い合わせ 南雲☎2753

ハーモニカクラブオーリーブ (募) 日時 毎週火曜日 午前10時~11時30分 会場 中央公民館 費用 月会費2,000円 問い合わせ 斉藤☎2355

若草会歌謡クラブ (募) 日時 第1・第3木曜日 午後1時~4時 会場 北泉公民館(送迎できます) 費用 月会費2,000円 問い合わせ 古川☎080-6578-9221

Happy Birthday

★11月にお誕生日を迎える小学校就学前のお子さんの写真を募集中です。顔のはっきり写ったお子さんの写真、氏名、ふりがな、住所、生年月日、40字以内のコメント、保護者の氏名、連絡先を記入のうえ下記の宛先へ郵送又は直接持参してください。(応募多数の場合抽選) ※応募いただいた写真は返却できません。

11月生まれのみな おおつか 大塚 宇乃ちゃん(児玉町八幡山) <平成20年生まれ>

♡うーちゃん4歳おめでとう♡明るく素直なのが大好き。これからもよろしくね★



しのはら 藤原 そうた 聡太ちゃん(栄2丁目) <平成20年生まれ>

毎日元気な聡太、4歳おめでとう! これからもいろいろなことにチャレンジしていこう!



あかし 明石 はると 晴豊ちゃん(銀座3丁目) <平成22年生まれ>

お話や歌やダンス...色々なことが出来るようになったね! 晴くん、2歳おめでとう♡



おかだ 岡田 あゆき 歩貴ちゃん(小島南2丁目) <平成22年生まれ>

おうたとおどりが大好きなあゆきくん♡これからの成長が楽しみです♡



たけおだ 竹生田 ひまりちゃん(児玉町吉田林) <平成22年生まれ>

2歳のお誕生日おめでとう♡元気いっぱい明るいひまりちゃん大好きだよ!!



のむら 野村 いろは 彩葉ちゃん(今井) <平成23年生まれ>

いろちゃん、1歳の誕生日おめでとう♪ずっと仲良しでいようね♡コウタ・ショウウタ



本庄市戦没者追悼式

先の戦争において亡くなられた市内出身1,370余柱の冥福を祈る戦没者追悼式が10月17日、市民文化会館で挙行されました。追悼式では、ご遺族をはじめ関係者による追悼の辞、献花など戦没者に哀悼と敬意の意をささげ、恒久平和への祈念を行いました。



10月7日に逝去された、本庄市名誉市民・前本庄市長故茂木稔氏の市民葬を10月21日、市民文化会館で執り行いました。氏の生前のご功績に対し、従四位の位階が贈られ、市民葬において、吉田市長から位



故 茂木 稔 氏 (北堀)

後四位 旭日中綬章 本庄市名誉市民 故茂木稔氏市民葬

「はにぼん」の笑顔で世界を結ぶ

本庄市小島、前の山古墳出土の「笑う盾持人物埴輪」3体は、12月15日までフランスのパリ日本文化会館における「笑いの日本美術史 縄文から19世紀まで」展に出展されています。10月2日・3日に開会レセプションとシンポジウムが開催されましたので、市議会議長ほか市議、教育長、私の計6人で、パリに行き来しました。

実は私には一つの思い出がありました。笑う埴輪がパリに行くこの機会を活かして、本庄市のマスコット「はにぼん」も連れて行こう、日本中に様々なマスコットがいるが、わざわざパリまで出かけては行かない、この際パリの様々な場所ではにぼんの写真を撮って、はにぼんPRの一助としたい…ということです。

最初は着ぐるみを、と考えましたが、費用面などを考慮して断念。代わりに着ぐるみ立ち姿のはにぼんをそのまま縮小した人形を作成。バッグに入れて連れて行きました。美術展のレセプションとシンポジウムは大変盛況でした。

本庄市長 吉田信輝

日本は原始時代から数多くの美術品に「笑い」のモチーフを取り入れており、西洋にも、また東洋の他の国にもない、穏やかでおおらかな独自の文化文明を有する国であるということ、参加した日仏双方の文化人類学者が強調していました。日本からの100点ほどの美術品の中で、本庄市の埴輪3体はメインの展示品であり、大変誇らしい気持ちになりました。市からのレセプション参加者へのお土産として、はにぼんのボールペン・ピンバッジを我々6人で100個ほど配布し、大変喜んでいただきました。

さて連れて行ったはにぼんの人形ですが、これが大当たりで、多くのパリっ子や観光客の興味を引きました。「これは日本の本庄という街の笑顔の人形で、抱くと幸せになるよ」と紹介し、老若男女、様々な人種の人々に抱いてもらい写真を撮ってきました。はにぼんの人形を抱くと、みんな一緒に笑顔になりました。笑顔で世界中の人々を結びつけたはにぼん。やはり我が本庄市のマスコットはすばらしい、そのことを確信したパリ訪問となりました。

市域案内板設置に伴う広告を募集

市では、来庁者のサービス向上及び地域経済の活性化を目的として、市役所1階市民ホール（正面出入口側）に市域案内板（シティナビタ）を設置します。市域案内板には、市域図及び市政情報のほか、民間事業者等の広告を掲載します。

広告の募集は、広告代理店が行います。掲載を希望する人は、下記の代理店へ直接お問い合わせください。

市域案内板広告代理店
表示灯株式会社東京支社（担当：大橋）
☎03-3797-4811

設置時期 12月上旬（予定）
★企画課☎1157



市域案内板設置イメージ

公民館長（非常勤）を募集

市内の公民館を管理運営するとともに、公民館を拠点とした社会教育及び生涯学習の事業を企画・実施する公民館長(非常勤)を募集します。

応募資格 市内在住の65歳（平成25年4月1日現在）以下で、社会教育及び生涯学習に積極的に活動でき所定の日時に勤務可能な人

募集人数 3人
任期 平成25年4月～平成27年3月
応募方法 中央公民館及びセルディで配布する募集要領等を確認し、所定の書類（応募用紙と応募作文）を作成のうえ、中央公民館又はセルディのいずれかの窓口へ直接持参
申込期間 11月20日(木)～12月20日(木)
※採否は、文書で通知します。
★生涯学習課☎2798

空間放射線量・放射性物質測定結果のお知らせ

市内の空間放射線量測定結果

市では、昨年の6月13日から市内13か所（すべての小学校の校庭）で放射線量を測定しています。

◎小学校校庭の測定結果（測定日：10月17日）
今回の測定値は、0.045～0.136μSv/h（マイクロシーベルト/時間）でした。

なお、測定値には自然から受ける放射線量が含まれています。測定値は、計測の時間帯や天候等に影響を受けることがあるため、あくまでも参考の数値となります。

★自治防災課☎1184

市立小中学校・市立保育所の給食等放射性物質測定結果

10月第1週分（9月29日～10月5日）、10月第2週分（10月6日～12日）の放射性ヨウ素及び放射性セシウムは不検出でした。

★教育総務課☎1182、子育て支援課☎1128、本庄上里学校給食センター☎2621

農畜産物の放射性物質測定結果

埼玉県では、農畜産物等の放射性物質調査を実施しています。市内で採取したミズナ（採取日10月1・2日、判明日10月4日）、原乳（採取日10月4日、判明日10月4日）、キュウリ（採取日10月9日、判明日10月11日）の放射性セシウムは、全て基準値を下回りました。

★農政課☎1177

お知らせ

位置指定道路（私道）舗装工事の補助を行っています

市では、位置指定道路（私道）の砂利道について、簡易舗装を促進し、そこに居住している人の生活環境を改善することを目的に事業実施要綱を定めています。

補助金額は、一定の基準を満たしている場合に限り、舗装工事費の2分の1を補助します。ただし、上限額は百万円です。

＊お問い合わせは左記へ
★建設課☎1134

年末融資相談会（一日公庫）を開催

本庄商工会議所では、関東信越税理士会本庄支部と共催で融資相談会を開催します。

お気軽にご相談ください。

日時 11月16日(金) 午前10時～正午、午後1時～4時
※事前の予約が必要です。

会場 本庄商工会議所

内容 「こくきん」融資制度の案内、融資の申し込み及び相談（資金繰りの相談、融資の仮見直し判断など）

～本庄市から『つみっこ』が出演～
『第10回埼玉B級ご当地グルメ王決定戦 & 埼玉県物産観光展』を開催

埼玉県内各地域自慢のご当地グルメ36品が、草加市に大集合。あなたの1票が「埼玉B級グルメ王」を決定します。

また、観光物産展では、豊かな自然と伝統技術に育まれた優良県産品やまだ知らない埼玉の魅力が体感できます。

日時 11月23日(木) 午前10時～午後3時30分
場所 綾瀬川左岸広場（東武伊勢崎線松原団地駅から徒歩8分）

※駐車場はありません。公共交通機関をご利用ください。
★商工課☎1174



融資利率（固定金利）
・運転資金 0.75%～3.80%
・設備資金 0.05%～4.00%

費用 無料
用意 確定申告書及び決算書
2期分、社判、印鑑など（予約時にご確認ください。）
＊申し込み、お問い合わせは左記へ

★本庄商工会議所☎524
1、(株)日本政策金融公庫熊谷支店(国民事業) ☎048152112731

平成24年秋季全国火災予防運動を実施します

児玉郡市広域消防本部では次の期間に火災予防運動を実施します。空気が乾燥し火災が発生しやすい時季です。火の元には十分注意し、火災発生の防止に努めましょう。

『消らば消は 出ない行かない 離れない』

（平成24年度全国統一防火標語）

実施期間 11月9日(金)から15日(木)までの7日間
＊お問い合わせは左記へ
★児玉郡市広域消防本部予防課☎4654

老人福祉センターつきみ荘の休館日 ☎3696
5日(月)・12日(月)・19日(月)・26日(月)・12月3日(月)・10日(月)

余熱利用施設湯かこの休館日 ☎8126
5日(月)・12日(月)・19日(月)・26日(月)・12月3日(月)・10日(月)

ボートレース戸田(埼玉県都市競艇組合主催)開催日程
16日(金)～19日(月)、29日(木)～12月4日(火)

※本庄市は埼玉県都市競艇組合に加入しており、組合からの配分金をさまざまな事業に活用しています。

今月の納税納付【納期限：11月30日(金)】
・国民健康保険税 5期 ・下水道負担金 3期
・介護保険料 5期 ・後期高齢者医療保険料 5期

市税夜間収納窓口のお知らせ

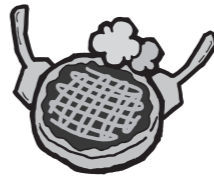
日時 11月5日(月)・12月5日(木) 午後5時15分～7時
場所 ・市役所1階 収納課☎1120
・総合支所1階 市民福祉課税務係 ☎1331(内線322)

※市役所へお越しの際は庁舎東側の夜間休日受付通用口を、総合支所へお越しの際は正面玄関をご利用ください。

催し

前原児童センター「お好み焼きを作ろう」を開催

簡単でおいしい、お好み焼きを作ろう。
日時 11月24日(日) 午前10時～
対象 小学生
定員 10人(先着順)
費用 100円(当日集金)
用意 エプロン、マスク、バスタオル、手拭きタオル
申込 11月10日(日)から電話又は直接左記へ
★前原児童センター ☎0820



巡回聴覚障害者相談を実施

埼玉聴覚障害者情報センターでは、聴覚障害者の人のために、巡回聴覚障害者相談を実施します。
日時 11月7日(水) 午前10時～正午
会場 市役所5階501会議室

対象 聴覚障害者又は聴覚障害者と関わりのある人
 ※事前の申し込みは不要です。当日、直接会場へお越しください。また、午後は訪問相談を行います。希望する人は事前に左記へご連絡ください。
★埼玉聴覚障害者情報センター
 ☎048-814-3335
 3・☎048-814-3355

認知症講演会を開催

認知症の人との接し方に悩む人は少なくありません。認知症について理解を深め、接し方について一緒に考えてみませんか。
 みなさんの参加をお待ちしています。
日時 11月30日(金) 午後1時30分～3時
会場 市役所6階大会議室
講師 西村 美智代 氏(社会福祉法人「サン」理事長)
演題 「より良い関係を築くために」接し方が変わる認知症」

定員 150人(先着順)
費用 無料
 ※申し込みは不要です。当日直接会場へ
★介護いきがい課 ☎1127

本庄市文化団体連合会第6回文化祭を開催

本庄市文化団体連合会では、次の内容で第6回文化祭を開催します。みなさんのご来場をお待ちしています。

日程	時間	内容
11月24日(土)	作品展示 午前9時30分～午後4時	短歌、俳句、万葉集、絵画、書道、盆栽、華道、古美術、美術刀剣、写真、手芸、演劇
25日(日)	作品展示 午前9時30分～午後3時30分	
	開会式典 午前11時30分～正午	民謡、郷土芸能、民謡、詩吟、日舞、ダンス
	舞台発表 午前9時30分～午後3時30分	

会場 セルデイ
 ※11月24日(土)には茶道と囲碁の実演を、25日(日)には茶道と将棋の実演を行います。
 ※お問い合わせは左記へ
★本庄市文化団体連合会事務局(中央公民館内) ☎2708

「地域の医療と健康を考える会」講演会を開催

日時 11月24日(土) 午後2時～5時
受付 午後1時40分
会場 早稲田リサーチパーク・コミュニケーションセンター3階レクチャールームI
講師 酒巻 哲夫 氏(群馬大学医学部附属病院医療情報部教授)

演題 「患者中心の医療を築く」
内容 あなたは患者中心の医療を実感していますか?今回は、群馬大学の患者支援センターのお話をし、患者中心の医療とはどういうものなのかを一緒に考えたいと思います。

対象 本庄市及び児玉郡内在住・在勤・在学者
定員 100人程度(多数の場合抽選)
費用 無料
申込 11月20日(火)までに、住所・氏名・年齢・連絡先(電話番号)又はメールアドレスを明記のうえファックス又は電話で左記へ
★財団法人国際リサーチパーク 研究推進機構 ☎7455・☎7465

セルデイシアターを開催

昨年の秋に公開された映画「はやぶさ/HAYABUSA」(竹内結子・西田敏行主演)を上映します。「はやぶさ」帰還までの真実のドラマを大きなスクリーンでご覧ください。まだ見ていない人も、もう一度見たい人も、ぜひお出かけください。

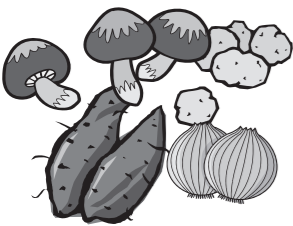
日時 12月9日(日)
 1回目 午前10時～
 2回目 午後2時～
 ※それぞれ開始30分前から入場できます。

会場 セルデイ
定員 600人(当日先着順)
費用 無料
 ※事前の申し込みは不要です。当日、直接会場へお越しください。
★セルデイ ☎08851

「第5回食の安全シンポジウム」を開催

財本庄国際リサーチパーク 研究推進機構では、地域のみなさんと食の安全について考える「第5回食の安全シンポジウム」を開催します。
 講演会のほか、本庄市及び周辺地域にて食の安全・安心に取り組み食品加工メーカー・

農産物生産者・団体等による展示・販売、イベントなど、盛りだくさんの内容でみなさんをお待ちしています。ぜひご来場ください。
日時 11月11日(日) 午前10時～午後4時
会場 早稲田リサーチパーク・コミュニケーションセンター
内容
 ①講演(午前11時～午後1時) 演題 「本場の食の豊かさとは何か」を知っていますか? 加工食品の舞台裏
講師 安部 司 氏(農林水産省有機農業JAS判定員)
 ②イベント(午前10時～午後4時)
 ・参加企業等による地元安全農産物及び加工食品の販売
 ・敷地内レストラン「馬車道」による当日限定スペシャルメニューでの食事の提供
参加費 無料
 ※お問い合わせは左記へ
★財本庄国際リサーチパーク 研究推進機構 ☎7455



日の出保育園子育て支援事業「すくすく広場」を開催

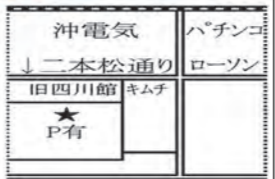
毎月、楽器を使ったリズム遊び・制作・親子体操など楽しく活動しています。親子で楽しい時間を過ごしてみませんか。

日程	時間	内容
① 11月13日(火)	午前10時～11時	赤ちゃんマッサージ
② 12月15日(土)		クリスマス飾ろう
③ 1月19日(土)	午前10時～11時30分	親子クッキング
④ 2月22日(金)	午前10時～11時	いろんな楽器で遊ぼう

会場 日の出保育園
対象 3歳までの子どもと保護者

生活クラブ生協のイベントに遊びにきませんか

秋の味覚ビュッフェ
 一日限定!生活クラブ生協と埼玉グランドホテルのコラボ企画『生活クラブ貨物ビュッフェ』
 生活クラブ生協の食材を使ったお料理もあります。先着50名様まで!お早目にお申し込みを!
会場 埼玉グランドホテル本庄 レストラン「フローニュ」
日時 11月10日(土) 11:30～14:00
料金 2,000円 ソフトドリンク飲み放題付
 お問い合わせ・お申込みは、本庄支部長:田邊晶子まで
生活クラブ生協埼玉 電話:080-5466-5735



本格中国料理なら是非当店へ!!
 宴会予約も承っております。
 人数・ご予算等、ご相談に応じます。
 飲み放題等もございます。

中国料理 寿飯
 水曜定休
 ☎0495 (23)1858

秋の実りの栗鼓くりっづみ
 栗の形の最中。ねっとりとした白餡にやわ栗一粒の贅沢さ。是非お試しください。

1ヶ 180円
 6ヶ入 1,283円
 10ヶ入 1,993円

今年も栗むしろうかんを始めました。
せきね
 TEL. 0495-22-2315
 FAX. 0495-22-2321
 定休日: 毎週水曜日
 営業時間: 午前9時～午後7時30分

私たちの思いは「地域の未来」です。

62店舗のネットワーク

しのめ信用金庫
 本庄支店: 本庄市駅南 1-13-10
 TEL: 0495-21-2222

自営業者のための「なんでも相談会」を開催

本庄民主商工会では、年末にかけて増える資金繰りや税金などの相談に対応するため、次のとおり相談会を開催します。

日時 11月11日(日) 午前11時～午後3時

会場 本庄民商工会館

相談内容 年末の資金繰り、税金、滞納問題など

※お問い合わせは左記へ

★本庄民主商工会 ☎0279-62265



募集

平成25年度本庄准看護学校の新入生を募集

准看護師を目指しませんか。働きながら学べます。

出願期間 1月4日(金)～10日(木)

試験日 1月19日(土)

※管内の医療施設に所属することにより、納入金の減免処置が受けられます。また、病院や施設で働いていない人も入学できます。

★本庄准看護学校 ☎0279-1041

陸上自衛隊高等工科学校の生徒を募集

防衛省では次のとおり採用試験を実施します。

①推薦採用試験
受付期間 11月1日(木)～12月7日(金)

②一般採用試験
受付期間 11月1日(木)～平成25年1月7日(日)

試験日 1月12日(土)～1月14日(月)までの間の指定する1日

募集人員 60人

試験日 1月19日(土)

募集人員 250人

◎オープンキャンパス

開催日 12月1日(土)

スポーツ

本庄市体育協会主催「冬季ボウリング教室兼小・中学生大会」を開催

日時 12月16日(日) 午前10時～

会場 サウンドボウル本庄駅前店

対象 市内在住の小中学生及び保護者

定員 60人(先着順)

※小学生はガーターなしのバンパーを使用予定です。大会の表彰は小・中学生のみとなります。

会場 サウンドボウル本庄駅前店

対象 市内在住の小中学生及び保護者

定員 60人(先着順)

※小学生はガーターなしのバンパーを使用予定です。大会の表彰は小・中学生のみとなります。

会場 サウンドボウル本庄駅前店

対象 市内在住の小中学生及び保護者

定員 60人(先着順)

※小学生はガーターなしのバンパーを使用予定です。大会の表彰は小・中学生のみとなります。

会場 サウンドボウル本庄駅前店

対象 市内在住の小中学生及び保護者

定員 60人(先着順)

※小学生はガーターなしのバンパーを使用予定です。大会の表彰は小・中学生のみとなります。

会場 サウンドボウル本庄駅前店

対象 市内在住の小中学生及び保護者

定員 60人(先着順)

※小学生はガーターなしのバンパーを使用予定です。大会の表彰は小・中学生のみとなります。

会場 サウンドボウル本庄駅前店

対象 市内在住の小中学生及び保護者

定員 60人(先着順)

※小学生はガーターなしのバンパーを使用予定です。大会の表彰は小・中学生のみとなります。

会場 サウンドボウル本庄駅前店

対象 市内在住の小中学生及び保護者

定員 60人(先着順)

※小学生はガーターなしのバンパーを使用予定です。大会の表彰は小・中学生のみとなります。

会場 サウンドボウル本庄駅前店

対象 市内在住の小中学生及び保護者

定員 60人(先着順)

※小学生はガーターなしのバンパーを使用予定です。大会の表彰は小・中学生のみとなります。

会場 サウンドボウル本庄駅前店

公民館

参加費 500円
※貸靴代は無料です。
講師 日本体育協会公認コーチ・指導員

申込 11月14日(木)から電話又は直接左記へ

★体育課 ☎0279-1152

「ピラティス教室」を開催

年齢とともに衰えるコア(体幹)の筋肉を鍛えることで、正しい姿勢を維持し、腰痛・肩こりなどの予防にも効果のあるトレーニングです。初めの人大歓迎です。

日時 11月21日から12月26日までの毎週水曜日 全6回

①午後1時30分～3時、②午後7時～8時30分

※①②どちらかを選択してください。

会場 シルクドーム

対象 市内在住・在勤・在学者

定員 ①②とも各30人(先着順)

参加費 無料

講師 石井 セツ子 先生

用意 運動する服装、室内用運動靴、バスタオル、フェイスタオル、飲み物

申込 11月9日(金)午前9時から電話で左記へ

★体育課 ☎0279-1152

「男のそば打ち教室」

日時 11月25日(日)・12月9日(日) 全2回 午前10時～午後1時

講師 吉田 浩 先生

定員 10人(先着順)

費用 2,000円(2回分)

用意 エプロン、三角巾、手拭きタオル、持ち帰り容器

申込 11月12日(月)から電話又は直接公民館へ

本庄東公民館 ☎0279-3404

「紙手クラフト教室」

日時 12月7日から21日までの毎週金曜日 全3回 午後1時30分～3時30分

講師 千田 麗子 先生

内容 クリスマス飾りや正月飾りを作製

定員 20人(先着順)

費用 500円(材料費)

用意 はさみ、カッター、のり

申込 11月12日(月)から電話又は直接公民館へ

旭公民館 ☎0279-5940

「お正月料理教室」

日時 12月13日(日) 午前9時～12時

講師 市生活改善推進員

定員 12人(先着順)

費用 500円

用意 エプロン、三角巾、手拭きタオル、持ち帰り容器

申込 11月26日(月)から電話又は直接公民館へ

手公民館 ☎0279-5588

「お正月注連飾り教室」

日時 12月23日(日) 午前9時～正午

講師 武藤 正作 先生

内容 正月注連飾りを数種類作製

定員 20人(先着順)

費用 300円

用意 はさみ、エプロン、筆記用具

申込 11月27日(木)から電話又は直接公民館へ

本庄南公民館 ☎0279-8785

「クリスマスラッピング教室」

日時 12月5日(日) 午後7時～8時30分

講師 福井 利美 先生

内容 クリスマス・ツリーをイメージした手作りのラッピングの指導

定員 15人(先着順)

費用 500円

用意 はさみ

申込 11月12日(月)から電話又は直接公民館へ

本庄西公民館 ☎0279-8780

「郷土料理(つみこ)作り教室」

日時 12月5日(日) 午前9時～正午

講師 市生活改善推進員

内容 自家製・本庄名物つみこ作りの基本と付け合わせの技を学ぶ

定員 12人(先着順)

費用 400円(材料費)

用意 エプロン、三角巾、タオル

申込 11月12日(月)から電話又は直接公民館へ

「和紙折り紙教室」

日時 11月21日(日) 午後1時～3時

講師 安藤 和美 先生

内容 正月飾りの「連獅子」(額入り)、「サンタ」を作製

定員 15人(先着順)

費用 500円(材料費)

用意 はさみ、ボンド

申込 11月12日(月)から電話又は直接公民館へ

藤田公民館 ☎0279-2222

「ゆず茶(ジャム)作り教室」

日時 11月27日(日) 午後1時～3時

講師 山田 美智子 先生

内容 藤田産のゆずを使いゆず茶(ジャム)を作る

定員 20人(先着順)

費用 500円

用意 エプロン、三角巾、マスク

申込 11月27日(日)から電話又は直接公民館へ

「クリスマスラッピング教室」

日時 12月5日(日) 午後7時～8時30分

講師 福井 利美 先生

内容 クリスマス・ツリーをイメージした手作りのラッピングの指導

定員 15人(先着順)

費用 500円

用意 はさみ

申込 11月12日(月)から電話又は直接公民館へ

中央公民館 ☎0279-9888

「12月のパソコン無料開放日」

初級者でパソコンを練習したい人は、お気軽にご利用ください。事前の申し込みは不要です。当日直接公民館へ。

開放日 毎週火・金曜日

※年内最終日は12月18日(火)年始は1月8日(火)から利用できます。

時間 午前9時～正午、午後1時～4時

※ボランティアの指導者が常駐し、初級者レベルの内容であれば対応します。

◆いきいきメイクアップ教室

今こそ輝く健康メイク術

日時 11月29日(日) 午後2時～4時



北泉公民館 ☎2484

◆筆ペン書道教室

日時 11月28日(火)・12月5日(水) 全2回 午後1時30分～3時30分
講師 渡辺 紀子 先生
内容 心温まる名文や年賀状を自由に個性的に書く
定員 20人(先着順)
費用 5000円
用意 筆ペン(毛筆タイプ中字)
申込 11月13日(火)から電話又は直接公民館へ

◆年越しそば打ち教室

日時 12月4日(火) 午前9時30分～正午
講師 井上 典昭 先生
定員 12人(先着順)
費用 7000円
用意 エプロン、三角巾、手拭きタオル
申込 11月13日(火)から電話又は直接公民館へ



◆お正月しめ縄づくり教室
日時 12月26日(水) 午後1時30分～3時
講師 武藤 正作 先生

内容 地元産のわらでしめ縄を作製
定員 25人(先着順)
費用 3000円
用意 はさみ、エプロン、筆記用具
申込 11月19日(月)から電話又は直接公民館へ

児玉中央公民館(セルティ内) ☎78851

◆新そば打ち体験教室

日時 11月28日(水) 午前10時～正午
場所 ふれあいの里いずみ亭
講師 いずみ亭職員
内容 秋の新そば粉でそば打ちを体験・試食(天ぷらとさんぴらが付きます。)
定員 15人(先着順)
費用 8000円
用意 エプロン、三角巾、筆記用具
申込 11月15日(木)から電話又は直接公民館へ

◆お正月用のシユロかごと花入れ作り教室

日時 12月17日(月) 午後1時30分～3時30分
講師 片桐 正富 先生
定員 20人(先着順)
費用 2000円
用意 洗濯ばさみ1個、はさみ

申込 11月26日(月)から電話又は直接公民館へ



児玉公民館 ☎24789

◆初心者写真教室

日時 11月24日(土)・12月8日(土)・21日(金) 全3回 午前9時30分～11時30分
講師 根岸 久 先生
定員 15人(先着順)
費用 無料
申込 11月13日(火)から電話又は直接公民館へ(火・水・金・土のみ連絡可)

◆iPad(アイパッド)体験教室

日時 11月28日(水) 午前9時30分～11時30分
講師 東 禎章 先生
内容 とても便利なiPadを実際に手にとって体験
定員 10人(先着順)
費用 7000円(テキスト代)
用意 筆記用具
申込 11月14日(水)から電話又は直接公民館へ(火・水・金・土のみ連絡可)

◆羊毛フェルト教室(サンタクロース)

日時 12月15日(土) 午後1時30分～3時30分
講師 青木 京子 先生
内容 羊毛フェルトでかわいいうサンタクロースを作製
定員 20人(先着順)
費用 1,2000円
申込 11月24日(土)から電話又は直接公民館へ(火・水・金・土のみ連絡可)



◆パソコン教室(エクセル入門)

日時 12月5日から26日までの毎週水曜日 全4回 午前9時30分～11時30分
講師 東 禎章 先生
定員 10人(先着順)
費用 1,000円(テキスト代)
用意 筆記用具
申込 11月21日(水)から電話又は直接公民館へ(火・水・金・土のみ連絡可)

共和公民館 ☎70337

◆共和公民館文化祭

日頃のクラブ活動の成果を発表します。ぜひご来館ください。

◎作品展示

・11月17日(日) 午前10時～午後4時
・11月18日(月) 午前10時～午後3時
◎舞台発表
・11月18日(月) 午前10時～午後3時

◆正月用寄せ植え教室

日時 12月14日(金) 午後1時～3時
講師 小川 正 先生
内容 蘭やバラに見える新しい葉牡丹のアレンジメントの作製
定員 30人(先着順)
費用 1,5000円
用意 園芸用はさみ、シャベル、軍手とゴム手袋
申込 11月21日(水)から電話又は直接公民館へ(火・水・金・土のみ連絡可)



図書館だより

本館 ☎3746 児玉分館 ☎1783

開館時間/午前9時30分～午後6時15分
休館日/毎週月曜日 3日(祝) 23日(祝) 30日(金)
ホームページアドレス http://www.lib.honjo.saitama.jp/

たのしいおはなし会

★本館
日時 11月10日(土) 午前11時～11時30分、11月24日(土) 午後2時～2時30分
会場 本館1階児童室
内容 「ページをめくると音楽が♪」をテーマとした絵本や紙芝居
協力 「よみかかせサークル 本庄ほんの会」のみなさん

★児玉分館

日時 11月10日(土) 午前11時～11時30分
会場 親子よみかかせコーナー
内容 「家族」をテーマとしたおはなし
協力 「こたまお話し」の会・「語りのお話」のみなさん



会津戊辰戦争
『歴史小説』編集部
ラが撮らえ
津津成戦
会会成戦
カメラ歴史

★今月の一般図書

健康なからだをつくる豆乳の魔法レシピ 浜内千波著
名画と読む イエス・キリストの物語 中野京子著
夢の柱 青来有一著

★今月の一般図書

58歳から始める定年前後の段取り術 山見博康著
江戸の天文学 渋川春海と江戸時代の科学者たち 中村士監修
健康なからだをつくる豆乳の魔法レシピ 浜内千波著
名画と読む イエス・キリストの物語 中野京子著
夢の柱 青来有一著



さがしています
アーサー・ビナード 作

★今月の児童図書

和紙の里 探訪記一全国二百カ所を歩くー 菊地正浩著
ぞっこん鉄道今昔 櫻井寛写真・文
氷海に閉ざされた1206時間 山田知充編
子どもの共感力を育てる ブルース・D.ペリー他著
日本の写真集 パイインターナショナル発行
じつちよりんとおつきさま かつらあじゅ 作・絵
七つのわかれ道の秘密 トンケ・ドラフト 作
しぜんあそび 山下久美監修
工場の底力 ①職人の手わざ ことどもくらぶ編
親子で遊べる だいすきーおりがみ 新宮文明著
ポーラをさがして さなともこ作
サンシャイン水族館リニューアル大作戦 深光富士男文
総合商社図鑑 二井物産監修

★今月の一般図書

新しい手話2012 全日本ろうあ連盟出版局編
しょうゆレシピ100 武蔵裕子著
生きるばかり 原田マハ著
松下幸之助からの手紙 松下幸之助文・述
金木屋 二十四区 二木笙子著
よくわかる三元素図鑑 左巻健男著
さよなら原発の決意 鎌田慧著
あなたの知らない北海道の歴史 山本博文監修
認知症のベストアンサー 高橋智他監修
コミュニケーションを学ぶ 高田明典著
自然農法で野菜づくり 野菜たより編集部編
血糖値がぐっと下がる、減る知恵とコツ 主婦の友社編
ナチュラルスキンの教科書 宮川明子監修



新版 闘う純米酒
上野 敏彦 著

★今月の児童図書

K町の奇妙なおとなたち 斉藤洋作
だいいじぶだより おばあちゃん 福島利行文
きみスキ 梨屋アリ工著
月の満ちかけ絵本 大枝史郎文
とりかえっこ さとうわきこ作
ゴリラは語る 山極寿一著
きょうのごはん 加藤休ミ作
でんでん井上よう子作
かしのトーマス オトフリート・プロイスラー 作
いちじくにんじん ごんもりなつこ絵
さいたまのりもの 持田昭俊写真
わんわんわんわん 高畠純作
もりのだるまさんかぞく 高橋和枝作
王さまめいたんてい 寺村輝夫作
ふみきりカンカンなにかくる? 西片拓史作



マドレーヌは小さな名作
ブック・キング
グロリアは語る
マドレーヌは小さな名作

市民相談・県民相談

相談は無料、秘密は厳守します。お気軽にご相談ください。
※市役所の受付は、午前8時30分～午後5時15分です。

相談名	相談日時など	会場	問い合わせ
行政	11月15日(木) 午後1時～4時		
法律	11月7日(水)・14日(水)・28日(水) 午後1時～4時 ◎12月の相談日	市役所1階 市民相談室	市民課 ☎②1112 ☎②1110
	弁護士による相談 12月5日(水)・12日(水) 午後1時～4時 定員=各6人(先着順) 司法書士による相談 12月19日(水)・26日(水) 午後1時～4時 定員=6人(先着順)		
労働法律	11月21日(水) 午後1時～4時 定員=6人(先着順)		
不動産	11月9日(金)・12月14日(金) 午後1時～4時 定員=6人(先着順) 相談員=宅地建物取引業本庄支部無料相談員	※各種相談は予約制 ※12月の相談予約は、11月20日(水)から受付開始 (受付開始日は電話予約のみ)	
年金	11月8日(水)・12月13日(水) 午後1時～4時 相談員=社会保険労務士		
税務	11月13日(水) 午後1時～4時 相談員=税理士		
消費生活	毎週月・水・木曜日(休日を除く) 午前9時30分～正午、午後1時～3時30分 ※11月5日(月)・21日(水)は午前のみ	市役所4階 商工課	商工課 ☎②1175
	毎週火・金曜日(休日を除く) 午前9時30分～正午、午後1時～3時30分	上里町役場2階 産業振興課	上里町役場産業振興課 ☎②1232
人権	11月13日(水) 午後1時～4時	総合支所2階 研修室	人権推進課 ☎②1159
	11月27日(水) 午後1時～4時	市役所1階 市民相談室	
家庭児童	毎週月～金曜日(休日を除く) 午前9時～午後4時	市役所2階 子育て支援課	子育て支援課 ☎②1129 (家庭児童相談室)
教育(不登校等)	毎週月～金曜日(休日を除く) 午前9時30分～午後3時	ふれあい教室	教育支援センター ☎②4287
教育(いじめ等)	毎週水曜日(休日を除く) 電話相談:午後1時30分～5時 ※面談による相談は、電話相談の時間内に事前予約受付	(旧勤労会館2階)	子どもの心の相談員(臨床心理士) ☎②7337
心配ごと	毎週月曜日(休日を除く) 午後1時～4時 ※相談時間中のご連絡は、☎②8976へ	本庄市社会福祉協議会	本庄市社会福祉協議会 ☎②2755
	11月5日(月)・19日(月)・12月3日(月) 午後1時～4時	総合支所2階 研修室	本庄市社会福祉協議会児玉支所 ☎②1237
結婚	毎週水曜日(休日を除く) 午後1時～4時 ※相談時間中のご連絡は、☎②8976へ	本庄市社会福祉協議会	本庄市社会福祉協議会 ☎②2755
介護の悩み	11月9日(金) 午後1時～4時 ※相談時間中のご連絡は、☎②8976へ		
県民相談(行政・警察等)	毎週月～金曜日(休日を除く) 午前9時～正午、午後1時～4時 相談員=県民相談員	北部地域振興センター	北部地域振興センター ☎048-522-6506
	毎月第1・3・4水曜日(休日の場合は翌日に振替) 午後1時～4時 相談員=弁護士	(熊谷地方庁舎1階)	

障害者生活支援センター『さわやか』 ☎②5620 FAX②5640

相談名	日時	会場	相談名	日時	会場
同じ障害がある人による相談	肢体不自由	随時受付	絵手紙教室	11月24日(土) 午前9時30分～11時30分	障害者生活支援センター
	視覚障害	事前受付			
パソコン教室	毎週木曜日 午後1時30分～3時30分	障害者生活支援センター	もの作りクラブ	11月16日(金) 午後1時30分～3時30分	勤労青少年ホーム
ポッチャ練習会(身体障害者のためのスポーツ)	11月28日(水) 午後1時30分～3時30分		エコーピア	理学療法士による相談(身体障害のある人)	



子育て支援のお知らせ (11月～12月上旬)

★前原児童センター ☎②9820
★日の出児童センター ☎②0420

乳幼児の親子が交流する広場を開催しています。また、下表の日程で、親子でふれあうあそびの講座なども行います。お気軽にお越しください。事前の申し込みは不要です。

日時 毎週月・水・金曜日 午前9時～午後2時(祝日を除く)
場所 前原児童センター・日の出児童センター・児玉保健センター2階集団指導室

「つどいの広場」及び「子育てサロン」のお問い合わせは、各会場の児童センター(「児玉つどいの広場」は前原児童センター)へ

○「つどいの広場」

日程	前原つどいの広場「前原ルンルンタイム」午前10時～11時	日の出つどいの広場「ひよっこニコニコタイム」午前10時30分～11時30分	児玉つどいの広場「児玉ワクワクタイム」午前10時～11時
11月7日(水)	おはなし広場「てんとうむし」	本庄子育てネットの「ママサロン」	みの虫を作ろう
11月14日(水)			誕生会と「うたのミニミニこんさーと」
11月21日(水)	ママピクス(講師:入 美由紀先生)	誕生会	親子体操(講師:立石明子先生)
11月28日(水)	クリスマス製作	親子体操(講師:立石明子先生)	おはなし広場「てんとうむし」
12月5日(水)	カレンダー製作	本庄子育てネットの「ママサロン」	クリスマス製作

※本庄子育てネットの「ママサロン」は、11月6日(水)・13日(水)・20日(水)・27日(水)・12月4日(水)・11日(水)にも「いずみ保育所内・☎②4891」で開催されます。時間は午前10時30分から11時30分です。
※月・金曜日の「つどいの広場」の内容と「児童センターだより」は、市ホームページでご覧になれます。

○子育てサロン(子育て支援講座「ゆうゆう」)

日程	内容	会場
11月9日(金)	ミニ運動会	前原児童センター
11月19日(月)	ミニ運動会	日の出児童センター
12月7日(金)	楽しいクリスマスコンサート	前原児童センター

時間 午前10時～11時30分
協力 子育て応援団「本庄びすけっと」のみなさん
※お気軽にお越しください。事前の申し込みは不要です。

～ごみの違反搬出をしないでください～

「可燃ごみ」、「不燃ごみ」は認定された袋に、蛍光灯などの「有害ごみ」は購入時の外箱などに入れ、決められた日に搬出してください。認定袋に入らないものはリクエスト収集を申し込むか小山川クリーンセンターへ自己搬入してください。(小山川クリーンセンターで受け入れできないものもあります。)



集団資源回収予定表 (回収品目は古紙類・缶類です)

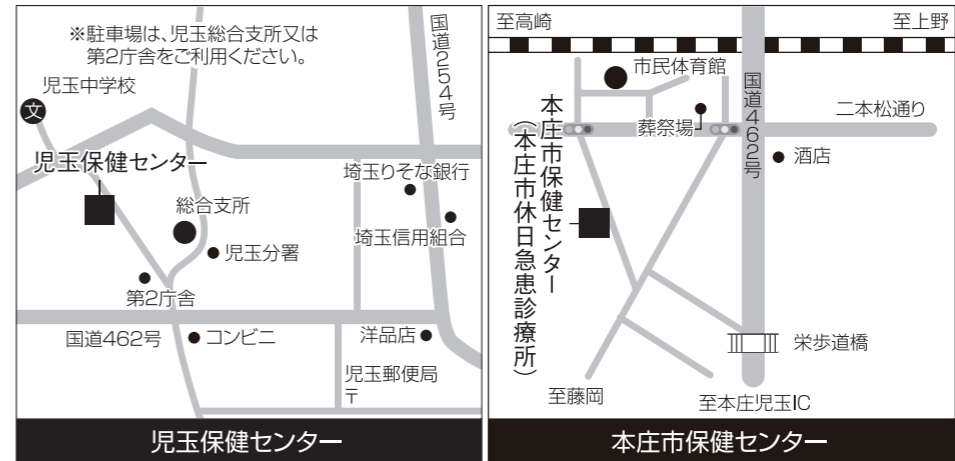
日程	時間	回収場所等	問い合わせ
11月4日(日)	午前9時～11時	総合支所	ハートtoハート ☎②9300 (佐久間さんち)
12月2日(日)			
11月18日(日)	午前9時～11時	市役所	ハートtoハート ☎②9300 (佐久間さんち)
	午後1時～3時	市民プラザ跡地	
11月10日(土)	午前9時～11時	本庄南公民館	佐久間さんち ☎②9300
11月21日(水)	随時受付	就労継続支援B型事業所「佐久間さんち」(本庄高校北側)	ポノポノ ☎②2195

※天候等の理由で変更になる場合もありますので、各団体にご確認ください。

みんなのけんこうガイド



★本庄市保健センター ☎ 2003
※お問い合わせは、午前8時30分
からです。



※児玉保健センターは検診などを行う事業を除いて職員が不在です。お問い合わせは本庄市保健センターへ

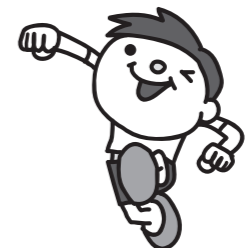
●育児相談・学級 【会場】本庄市保健センター

相談・学級	内容	日時	申込	
すくすく相談	身長・体重の計測、育児・栄養相談	11月22日(木) 午前9時30分～11時 (会場：児玉保健センター)	定員あり。 各実施月の1日から本庄市保健センターへ (※電話による育児相談は随時受け付けています。)	
		12月20日(木) 午前9時30分～11時		
母乳相談	母乳に関する相談	12月20日(木) 午前9時30分～11時	定員あり (随時受付)	
おや親タマゴ	マタニティエクササイズ	ストレッチ、有酸素運動など		11月7日(木)・12月12日(木) 午前10時～正午
	母乳・沐浴	母乳について、お風呂の入れ方の実習など		11月17日(土) 午前9時30分～正午
	食事	栄養士の講話、調理実習	11月30日(金) 午前9時30分～正午	

四種混合予防接種が始まります

これまでの三種混合(ジフテリア・百日せき・破傷風)ワクチンに、不活化ポリオワクチンを加えた『四種混合ワクチン』の予防接種が今月から導入される予定です。
対象者には予診票等を郵送しますので、導入決定後に各自で契約医療機関に予約のうえ接種してください。
対象 接種日において生後3か月から7歳6か月の前日までの、これまでに生ポリオワクチン、不活化ポリオワクチン

オワクチン及び二種混合ワクチンの接種を全く受けていない人
接種回数 4回
※国では、今月から導入を予定していますが、今後詳細が決まりしだい、広報などでお知らせします。



歯科医師講演会を開催

市内の歯科医師による特別講演です。お早めにお申し込みください。
日時 11月30日(金)
受付 午後1時
講演 午後1時30分～3時
会場 セルディ
講師 木田 芳宏 氏(木田歯科医院院長)
演題 「『お口の健康と体の健康の関連性、美しいお口の健康』」

市内の歯科医師による特別講演です。お早めにお申し込みください。
日時 11月30日(金)
受付 午後1時
講演 午後1時30分～3時
会場 セルディ
講師 木田 芳宏 氏(木田歯科医院院長)
演題 「『お口の健康と体の健康の関連性、美しいお口の健康』」

～「お口をケアすると全身が元気になる!」
「お口を若々しく保つ秘訣」教えます～

市内の歯科医師による特別講演です。お早めにお申し込みください。
日時 11月30日(金)
受付 午後1時
講演 午後1時30分～3時
会場 セルディ
講師 木田 芳宏 氏(木田歯科医院院長)
演題 「『お口の健康と体の健康の関連性、美しいお口の健康』」



あごの痛み(顎関節症)

現代はストレス社会だといわれて久しい。ことわざであるように、歯を食いしばって負けないでじっと我慢し耐えることに満ちあふれています。しかし、本当に噛みすぎるとあごに影響を及ぼします。「あごが痛い」と訴えて来院する患者さんがいます。受験期の学生から社会人・主婦まで年齢男女問わずさまざまです。特に、若い女性が多い気がします。

主な症状

「□を開けると音(「リリ」)がする。」「□が開けにくい。」「□を開けると痛い。」「なごさままで、いわゆる「顎関節症」と呼ばれています。学校の歯科検診でも取り入れられています。
あごの関節は、咀嚼筋や周囲のじん帯及び円板からできています。顎関節症は、この円板がずれることや筋肉の炎症発生のため、関節の周囲に何らかの原因で症状をきたす慢性の疾患とされています。

医療メモ

本庄市児玉郡歯科医師会

原因の多くはストレスによる過緊張

原因として、頬づえや生活習慣による偏ったあごへの負荷があります。このほか、歯科治療による噛み合わせの変化などもあげられます。
しかし、治療の痕跡もなく症状を訴える患者さん多いです。この場合、ストレスによる過緊張から、夜間の歯ぎしりや歯の上下を強く噛みしめる習癖により、筋肉や円板に負荷を与えたために支障をきたしたと推測できます。

食事の時以外強く噛みしめない

現実の問題として、日常生活において年齢を問わずストレスをなくすることはできません。
顎関節症の症状があるときは、いつも歯を強く噛みしめていないかチェックし、この習癖を極力なくしましょう。がんばることは必要ですが、常に上の歯と下の歯を接触さ

せる癖をつけないようにして、□は閉じていても噛まないことが大切です。

治療法

歯を噛み合わせないようにマウスピースのようなものを装着することもあります。しかし、かえってそれを強く噛みすぎること逆効果になる場合もあります。
そのほかには、□を開ける訓練です。これは自分でもできますので、歯科医院でのアトバイスのもとで、ゆっくりあせらず筋肉をほぐすつもりで実行してみることで改善が期待できます。



休日急患の診療

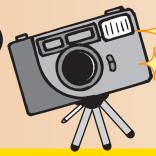
●本庄市児玉郡医師会立本庄市休日急患診療所(日曜・祝日開設)
(本庄市保健センター内 ☎ 3322)
診療時間 午前9時～正午、午後1時～4時、午後7時～10時
診療科目 内科系疾患
※健康保険証を持参してください。

●在宅当番医療機関
診療は午前中のみです。当番医は変更になる場合もありますので、確認してからお出かけください。

11月3日(祝)	昭和産婦人科	駅南1丁目	☎ 2025
11月4日(日)	田所医院	けや木1丁目	☎ 3445
11月11日(日)	辻クリニック	上里町七本木	☎ 1116
11月18日(日)	寺坂医院	西富田	☎ 3343
11月23日(祝)	中沢皮膚科	東台2丁目	☎ 1112
11月25日(日)	中村外科医院	日の出3丁目	☎ 6211
12月2日(日)	西澤整形外科	上里町七本木	☎ 0600
12月9日(日)	根岸医院	児玉町児玉	☎ 0071

ご利用ください! 小児救急電話相談「#8000」
休日や夜間のお子さんの急病時にご利用ください。県内であれば、プッシュ回線の電話や携帯電話から「#8000」を押すとつながります。
(相談料無料・通話料利用者負担)
受付時間
・月曜日～土曜日 午後7時～翌日午前7時
・日曜日、祝日、年末年始 午前9時～翌日午前7時

★119番は、緊急時(火災やけが人など)の受付専用電話番号です。夜間など、時間外に診療可能な病院については、児玉郡市広域消防本部指令課(☎ 1119)でご案内していますので、ご利用ください。ただし、診療科目によっては、県外や児玉都市以外の病院をご案内する場合があります。



スポレクフェスタ2012

10/8



▲ティーボール体験



▲弓道体験 (市民カメラマン竹内美江さん撮影)

午後のメイン会場で行われた玉入れとクイズ大会



旭小学校運動会

9/29

夏が過ぎて芝生のできあがった校庭に、川淵三郎氏も来校して、サイン入りサッカーボールの贈呈式が行われました。



共和保育所運動会

10/6

来年度から民営化されるため、公立保育所として最後の運動会を楽しみました。



秋の便り

「久々宇のコスモス」

市民カメラマン 町田時男さん撮影



表紙解説

フランスにあるパリ日本文化会館では、10月3日から12月15日までの間、「笑いの日本美術史 縄文から19世紀まで」展が開催されています。この展覧会は、日本文化会館設立15周年及び日本国際交流基金の設立40周年に際して開催されたものです。

西洋では、伝統的な日本芸術が禅や浮世絵などと結び付けられ、「ユーモア」とは縁がないものと考えられてしまいがちです。しかし、この展覧会では、「笑い」に関する絵巻物、大衆画、彫刻など100点余りの作品が展示され、日本には独特の笑いの文化が存在していたことを示しています。

展示物の中でも「笑う盾持人物植輪」は、会場の入口付近にあり、主となる展示物の1つとして取り扱われています。110cmの高さを超える植輪3体が、屈託のない笑いを浮かべながら来場者を待ち受ける姿で、多くの人を引き付けています。

(撮影日：09/10～10/04)