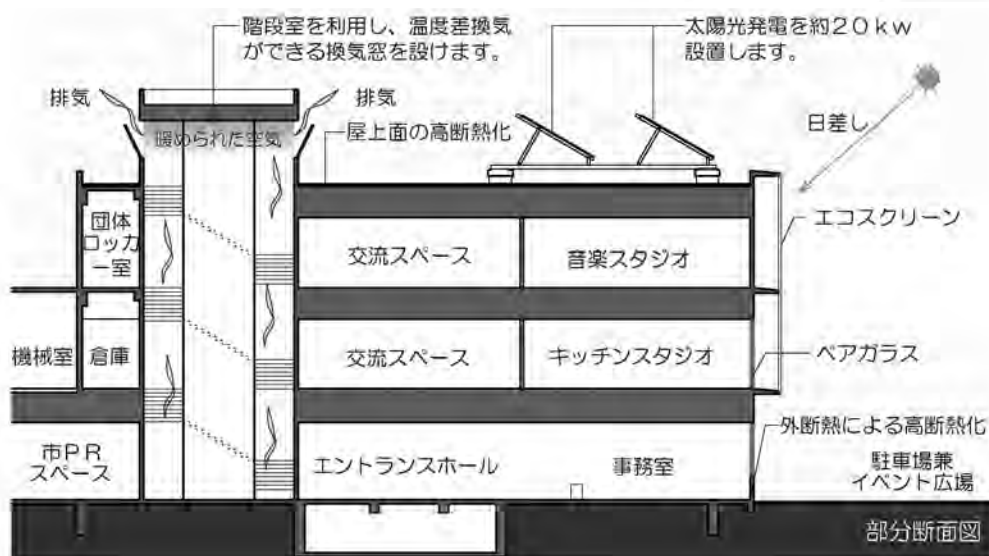
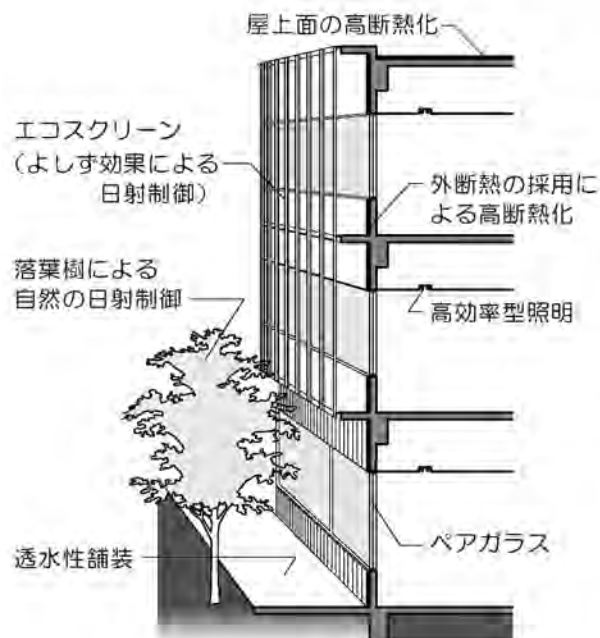


## ■環境配慮計画

- ・環境にやさしく、人にやさしい施設づくりを目指します。
- ・外壁面と屋上面は外断熱とし、高断熱化を図ります。
- ・開口部は有孔折板ルーバーによるエコスクリーンを設けることにより、日射制御（よしず効果）を行います。また、ガラス面はペアガラスを採用し、開口部の断熱効果を高めます。
- ・省エネ化と再生可能エネルギーを積極的に導入した施設計画とし、下記に示す環境配慮項目を検討します。

「光」のエコ	・太陽光発電 ・自然採光+明るさセンサー ・人感センサー ・高効率型照明器具
「風」のエコ	・自然通風の促進 ・温度差換気 ・風力発電
「水」のエコ	・気化熱利用（ドライミスト） ・透水性舗装 ・節水器具
「熱」のエコ	・高断熱化・開口部の日射制御 ・開口部の高気密化 ・クールピット
「緑」のエコ	・敷地内緑化 ・落葉樹による日射制御システム



## ■外装計画

- ・市街地の中心に建つ複合施設として、街並みを活性化させ、時代を先導する存在感のある立面です。
- ・日本の昔ながらの建物の色でもある、白～灰～黒を基調とした外装とし、現代的な表情を作りながらも街並みと調和させ、本庄まつりの山車の集まる場所として「和」を感じられる外観づくりを目指します。
- ・有孔折板ルーバーによるエコスクリーンは、新しい現代的な外観をつくります。日本の伝統的な手法でもある「よしず効果」により、環境負荷低減に寄与しながら通りゆく人々の道標となる外観づくりを目指します。
- ・銀座通り側は、ガラス面の連続した外観とし、1階交流スペースの様子が商店街側からもうかがえます。

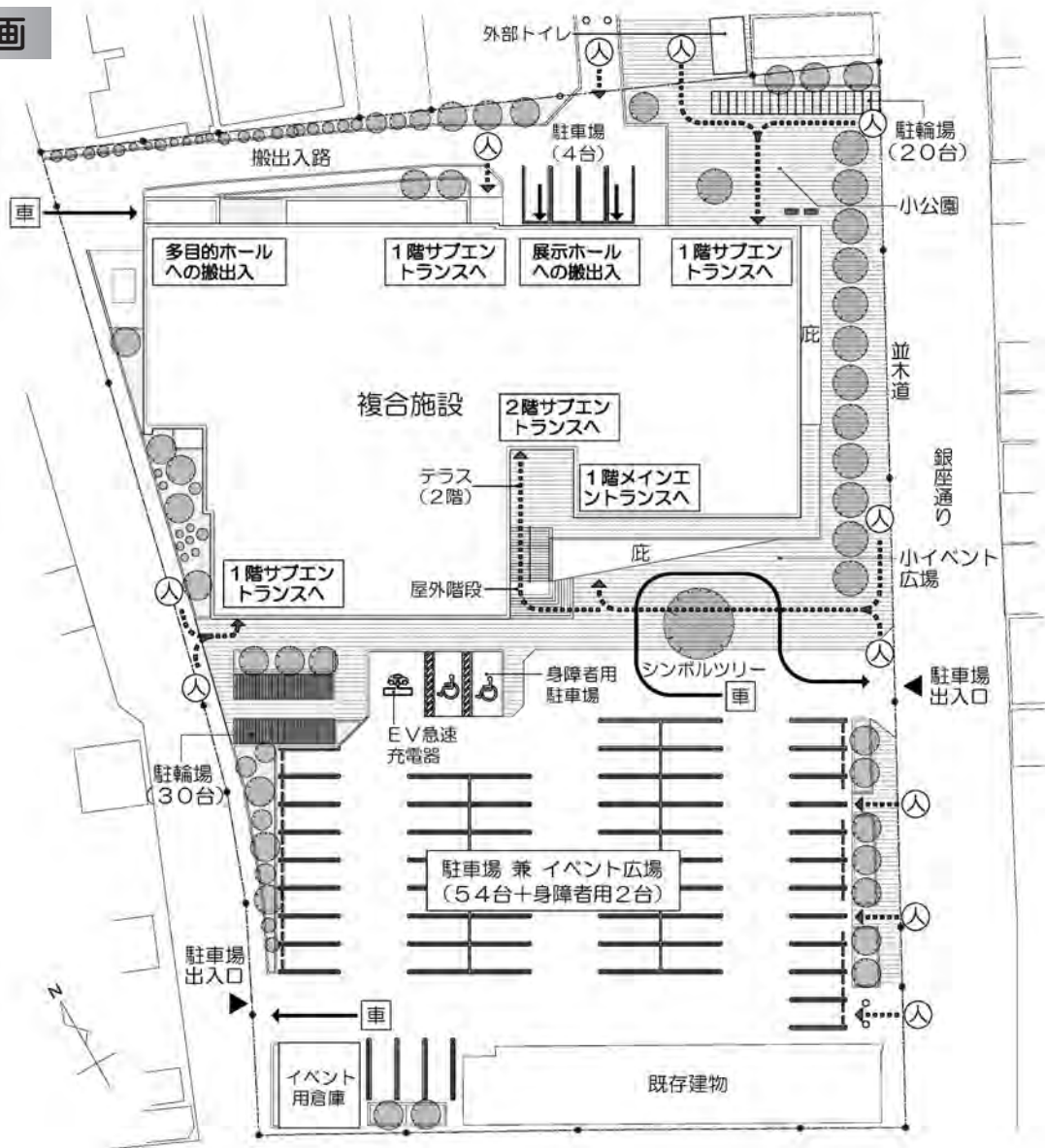


基本設計の概要版は、市ホームページ、企画課施設調整係（市役所4階）、総務課（総合支所2階）、図書館本館・児玉分館で閲覧できます。

# 市民プラザ跡地複合施設の配置・環境配慮・外装計画をお知らせします

平成27年度末オープンを目指す2つの新しい複合施設の基本設計が完了し、先月号で計画概要と基本方針概要を掲載しましたが、市民のみなさんに新施設への理解を深めていただくために、今月号では市民プラザ跡地に建設する複合施設の配置・環境配慮・外装計画についてお知らせします。概算工事費は約22億円です。(来月号では、児玉総合支所建て替えにより建設する複合施設の配置・環境配慮・外装計画を掲載します。) ★企画課 ☎1246

## ■配置計画



### 【建物配置計画】

- ・敷地北側に複合施設を配置し、日当たりのよい南側に駐車場兼イベント広場を配置します。また、イベント用倉庫を既存建物の西側に配置します。
- ・小公園を北側に配置し、北側道路と東側道路からのアプローチが可能です。
- ・外部トイレを小公園付近に配置し、複合施設の開館時間外でも利用できます。

### 【動線計画】

- ・メインエントランスを1階南側に配置し、サブエントランスを1階南側及び北側（2か所）、2階南側に配置します。東側道路（銀座通り）、西側道路、北側（小公園）からの利用者に対してアプローチしやすくします。
- ・車両動線は、東側（銀座通り）、西側の2か所からアプローチができます。
- ・自動車を利用して訪れる高齢者や身障者等がスムーズに乗降できるようにシンボルツリーを中心として車寄せを設けます。
- ・北側搬入路より、展示ホール及び多目的ホールへの搬入が行えます。

### 【駐車場・駐輪場計画】

- ・駐車台数は、56台（一般車用54台+身障者用2台）、北側に4台設け、合計60台です。
- ・駐輪場は建物南側に30台（屋根付き）と、北側の小公園に20台です。