

あけましておめでとう！  
今年もいろいろなイベントに出かけるから見かけたら声をかけてね！

### 書き初めに初挑戦！

表紙写真：本庄市マスコット「はにぼん」が書き初めに初挑戦しました。初めてだったので、いろいろな言葉を書きました。「書き初めは、楽しいよ。みんなもおうちでやってみてね！」今年もみんなを笑顔にするためにがんばるよ！応援よろしくね！

### 今月の主な内容

- 年頭のごあいさつ ..... 2
- 第7次・第8次住居表示整備事業スタート ..... 3
- 税の申告その前に ..... 6
- (特別) 児童扶養手当・子ども手当をご存じですか? ..... 9
- 学校の臨時職員を募集します ..... 11

### まちのデータ (2011.12.1 現在)

人 □	80,978 (- 39)
男	40,161 (- 28)
女	40,817 (- 11)
世帯数	32,704 (+ 14)
( ) 内は前月との比較	

# 年頭のごあいさつ

本庄市長 吉田信解



新年明けましておめでとうございませう。平成24年の新春をこ健勝にてお迎えのことと心からおよろこび申し上げます。

市民の皆様には、日頃から市政に対する深いご理解と温かいご協力をいただき、厚くお礼申し上げます。

昨年は、大地震や津波、台風などによる自然災害の脅威を痛感させられた1年でありました。東日本大震災による被害や原発事故による放射能問題は私たちの生活に大きな影響をもたらしています。9月に上陸した台風12号では、大きな被害が発生し、本市でも全市に避難準備情報、平沢地区に避難勧告を発令する事態となりました。

そのようななか、昨年は本市にとつて明るい話題もたくさんありました。

「本庄拠点地域映画『JAZZ Z爺MEN』劇場公開、全国各地で上映」。

「はにほんでまちおこし（はにわdeまちづくりサミット開催、ポロシャツ・グッズの作成、は

にほんナンバープレートの導入など）」。

「リニューアルした『スポレク・フェスタ2011』開催、大盛況」。

「市民手づくりの『親の学習手引書・親子手帳』作成」など、市民の皆様との協働によるまちおこしがたくさんありました。

現在、本庄早稲田駅周辺で展開されている「本庄早稲田の杜づくり」では、北関東に開けた

拠点として、環境に配慮した新たな顔としてのまちを生み出すことを目指しています。建設が進むホームセンター業界トップクラスの㈱カインズ本社も今年秋の開業が予定されています。

また、地権者の皆様にもご協力をいただきながら大型商業施設や優良企業を誘致し、さらには、エコタウン構想を共に進める早稲田大学も大きなパートナーとして、魅力にあふれたまちづくりを進めてまいりたいと考えています。

このように本市は未来に向けて大きな可能性を持つ新たなまち

レンジができるまちです。一方で、人口減少、少子化、高齢化のなかで、社会保障ニーズの増大にどう対応していくのか、また、既成市街地や、農村、山村など、市全体の土地利用、都市政策など多くの課題もあります。私は、右肩上がりではないこの時代にあつて、将来にわたり持続可能なエコタウン本庄、環境共生都市を目指し、努力していく所存です。

本市の将来像「あなたが活かす、みんなが育む、安全と安心のまち本庄」世のため、後のため」の実現に向け、市民一人ひとりが我が郷土に魅力と誇りを持ち、活力と笑顔にあふれ元気に活動できますよう、私もまちづくりに魂を込めて、市行政一丸となって頑張つてまいります。どうぞ市民の皆様、より一層のお力をいただきたくお願い申し上げます。

皆様のご健康とご多幸をこ祈念申し上げ、新年のごあいさつとさせていただきます。

住所がわかりやすくなります！

## 第7次・第8次住居表示

### 整備事業スタート

市では、現在進められている2つの土地区画整理事業の完成にあわせて住居表示整備を実施します。

住居表示を実施する前の住所は、土地の地番を「番地」として用いています。

「番地」は、年月の経過とともに宅地造成などの影響を受けてふぞろいになり、枝番や欠番、飛び地が生じます。

そのため、住所がわかりにくく目的地が見つからない、郵便物が届かないといった問題が起こることがあります。

住居表示は、このような不便を解消するために、建物に住居番号をつけることによって、住所をわかりやすくする制度です。あわせて、町割りや町名なども見直します。

### 事業の実施区域

《第7次住居表示整備事業実施区域》は…

●児玉南土地区画整理事業実施区域（下図参照）

《第8次住居表示整備事業実施区域》は…

●本庄早稲田駅周辺土地区画整理事業実施区域と北堀の一部（下図参照）

・両区域とも現在実施している区画整理事業の完成にあわせて、その少し前に新たな住居表示を実施します。

### 事業実施の状況について

事業は、実施区域の自治会長、学識経験者などで組織される住居表示整備審議会で審議を進め、みなさんの意見を取り入れて実施します。

★自治防災課 ☎11118

### 住居表示を実施すると…

《実施前の住所例》

本庄市 ■■■ 〇〇〇番地 〇



《実施後の住所例》

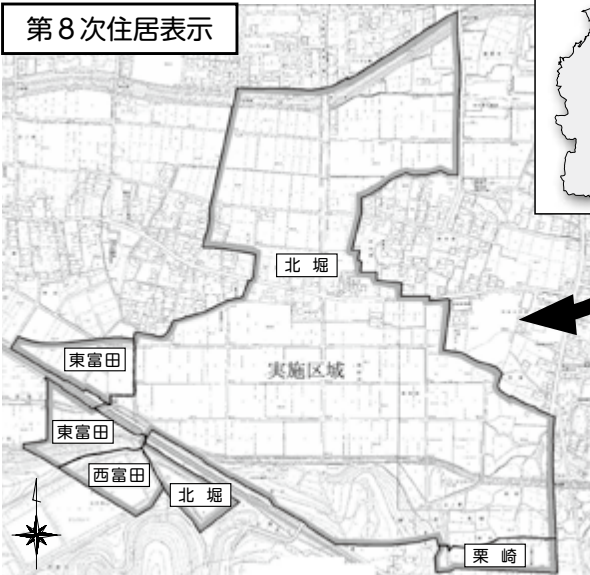
本庄市 ■■■ 〇丁目 〇番 〇号



▲第7次住居表示整備事業地域



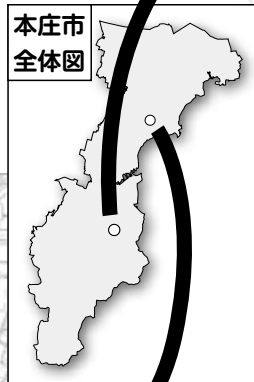
第7次住居表示



第8次住居表示



▲第8次住居表示整備事業地域



本庄市全体図

# 平成23年度優秀工事表彰

★財政課 ☎ 251165

平成22年度に完成した市発注の建設工事において、特に優秀な成績で完成し、他の模範と認められる請負事業者とその技術者に対し、表彰を行いました。

## 【受賞者】

### ○土木工事部門

請負事業者 株式会社関口組

技術者 小池 修 氏

工事名 公共下水道汚水枝線築造工事  
(本庄22-2工区)

### ○その他工事部門

請負事業者 田中設備株式会社

技術者 田中 啓之 氏

工事名 上水道配水管布設21-5号工事  
(新都心地内)



平成23年度本庄市優秀請負業者及び優秀技術者表彰式 (11月24日)



根岸 孝雄 氏  
(児玉町秋山)

「警察功労」



平野 克幸 氏  
(牧 西)

「交通安全功労」



故 小澤 順三 氏  
(本庄3丁目)

「地方自治功労」

## ◎知事表彰

11月14日、埼玉県は知事表彰とシラコバト賞の受賞者を発表しました。本市からは8人のみなさんと2団体が受賞しました。おめでとうございます。

知事表彰・シラコバト賞を受賞



阪上 たつ子 氏  
(朝日町3丁目)

「こころのふれあいを深める活動」

## ◎シラコバト賞



鯨井 武明 氏  
(北 堀)

「産業功労」



逸見 嘉正 氏  
(駅南2丁目)

「保健衛生功労」



服部 浩一 氏  
(東台4丁目)



丸橋 舜 氏  
(本庄4丁目)

「郷土を知り、郷土を想う活動」



若草会 栄グループ



元小山川を愛する会台町

# 平成23年市議会第4回定例会

平成23年市議会第4回定例会が、11月29日から12月20日までの22日間の日程で開催されました。

今定例会では、市長提出議案26件と、第3回定例会で継続審査とされた平成22年度決算認定関係議案11件を含む計37件が審議され、全ての議案が原案どおり認定・同意・可決されました。

市長提出議案の主な内容は、児玉第二金屋集会所を廃止するための「本庄市立集会所設置及び管理に関する条例の一部を改正する条例」、子ども医療費の支給対象年齢を引き上げる「本庄市子ども医療費支給に関する条例の一部を改正する条例」、児玉南土地区画整理事業地内及び本庄早稲田駅周辺区域において第7次・第8次住居表示整備事業を実施するための「住居表示を実施すべき市街地の区域及び当該区域内の住居表示の方法について」、歳入歳出にそれぞれ16億6、438万3千円を追加し、総額271億2、104万5千円とする「平成23年度本庄市一般会計補正予算（第3号）」、人事案件として「本庄市固定資産評価審査委員会委員の選任につき同意を求めることについて」、「本庄市教育委員会委員の任命につき同意を求めることについて」などです。

## 固定資産評価審査

委員会委員に各氏



井田 一二氏  
(沼和田)



白川 多壽子氏  
(沼和田)



堀越 久夫氏  
(児玉町宮内)

## 教育委員会委員に

鈴木和喜氏



鈴木 和喜氏  
(児玉町八幡山)

## 休日急患の診療

### ●本庄市児玉郡医師会立本庄市休日急患診療所（日曜・祝日開設） （本庄市保健センター内 ☎③3322）

診療時間 午前9時～正午、午後1時～4時、午後7時～10時

診療科目 内科系疾患

※健康保険証を持参してください。

### ●在宅当番医療機関

診療は午前中のみです。当番医は変更になる場合もありますので、確認してからお出かけください。

ご利用ください！小児救急電話相談「#8000」

休日や夜間のお子さんの急病時にご利用ください。県内であれば、プッシュ回線の電話や携帯電話から「#8000」を押すとつながります。

（相談料無料・通話料利用者負担）

#### 受付時間

- ・月曜日～土曜日 午後7時～11時
- ・日曜日、祝日、年末年始 午前9時～午後11時

1月8日(日)	小林クリニック	朝日町2丁目	☎③3371
1月9日(祝)	恵南クリニック	見福2丁目	☎④0008
1月15日(日)	したら眼科クリニック	上里町金久保	☎③8333
1月22日(日)	本庄皮膚科形成外科医院	銀座3丁目	☎②3233
1月29日(日)	児玉清水クリニック	児玉町児玉	☎⑦7543
2月5日(日)	関口外科医院	上里町神保原町	☎③8208

★119番は、緊急時（火災やけが人など）の受付専用電話番号です。夜間など、時間外に診療可能な病院については、児玉都市広域消防本部指令課（☎④1119）でご案内していますので、ご利用ください。ただし、診療科目によっては、県外や児玉都市以外の病院をご案内する場合があります。

# 税の申告その前に

～申告の日程が変更になります！～

★課税課 ☎ 21123

市では、2月13日(月)から3月15日(木)まで『平成24年度市民税・県民税申告』と『平成23年分所得税の確定申告』(還付申告などの簡易な申告のみ)の申告相談を行います。  
日程表(左ページ)とよくあるお問い合わせについてお知らせしますので、申告が必要な人は、期限内の申告をお願いします。

## 相談日にご注意ください

2月13日(月)から2月18日(土)までは、児玉総合支所での申告相談となります。市役所での申告相談は、2月20日(月)からとなりますので、日程表をご確認のうえ、会場を間違えないようにお越しください。

## 所得税の還付を受ける人へ

所得税の還付を受けるための申告書は、1月4日(火)から本庄税務署に提出又はe-Taxを利用して提出することができます。

申告期間中は会場が非常に混み合いますので、還付申告をする人は早めの申告をお願いします。

還付申告説明会(下記)及び税理士による無料税務相談(8ページ)もご利用ください。

## よくあるお問い合わせ

◎収入や所得がなくても申告は必要ですか？

▶収入や所得がなくても次のいずれかに該当する人は、市民税・県民税申告をお願いします。  
・16歳以上の国民健康保険加入者とその世帯主

・介護保険加入者  
・後期高齢者医療保険加入者

・市営・県営住宅入居者  
・所得・課税証明書が必要な人

◎申告では、どのような書類が必要ですか？

▶次の書類を用意してください。

①印鑑  
②源泉徴収票等の収入の証明となるもの(事業所得者は収支内訳書等、利子や配当がある人は支払調書)

③雑損、医療費、社会保険料、生命保険料、地震保険料、寄附金の控除を受ける人は、領収書又は証明書等

※国民年金保険料を控除にとる人は、日本年金機構から送付されている「社会保険料(国民年金保険料)控除証明書」の添付等が必要です。

④障害者控除を受ける人は、障害者手帳など

## 所得税の還付申告説明会のお知らせ

### ◎平成23年分の所得税の還付申告(医療費控除)説明会を開催

本庄税務署、本庄市、美里町、神川町、上里町、税理士会本庄支部の共同開催で実施します。説明を聞きながらご自分で確定申告書を作成し、その会場で提出することができます。

#### 日時・会場

日程	時間	会場
2月2日(休)	午前10時から2時間程度(受付開始:午前9時30分)	中央公民館
2月3日(金)	※説明会開始後の入場はできません。	上里町役場4階

※来年は、還付申告説明会を開催いたしません。

**対象** 給与所得者で年末調整が済んでおり、その給与以外に所得がなく医療費控除を受ける人(説明に従って、自分で計算・記入していきます。)

#### 用意

- ・平成23年分給与所得の源泉徴収票の原本(源泉徴収税額がないと還付金が発生しません。)
- ・医療費の領収書(事前に「医療費の明細」をご記入のうえ、お持ちください。)
- ・保険金などで補填された金額の分かるもの
- ・印鑑、計算機、筆記用具、のり
- ・還付金の振込口座の分かるもの(メモ等)

※還付金の振込口座は、申告者本人名義の口座に限ります。

※お問い合わせは下記へ

★本庄税務署個人課税部門 ☎ 21111 (自動音声案内)



申告日程表 (受付時間：午前9時～正午、午後1時～4時)

月	日	曜日	地 区	会場
2月	13	月	第一金屋、第二金屋、第三金屋、長沖	総合支所大会議室
	14	火	宮内、飯倉、田端、保木野、塩谷、高柳	
	15	水	秋山、風洞、西小平、東小平	
	16	木	長浜町、鍛冶町、上町、下町	
	17	金	仲町、新町、連雀町、本町、本泉全域	
	18	土	市内全域 (市民税・県民税申告優先)	
	20	月	南、前原、緑、栗崎	
	21	火	東台、住居表示外 (照若町・本町・台町・諏訪町)	
	22	水	日の出	
	23	木	朝日町、五十子、東富田、今井	
	24	金	四季の里、北堀、西五十子、東五十子、四方田	
	27	月	寿、けや木	
	3月	1	木	
2		金	千代田、見福	
4		日	市内全域 (市民税・県民税申告優先)	
5		月	中央、本庄	
6		火	若泉、銀座	
7		水	吉田林、上真下、下真下、共栄 (全域)、高関	
8		木	西富田、蛭川、下浅見、入浅見	
9		金	小島	
12		月	栄	
13		火	小島南、下野堂	
14		水	柏、駅南	
15		木	市内全域 (市民税・県民税申告優先)	

◎確定申告をして、所得税が非課税となりましたが、市民税・県民税は課税されました。なぜですか？  
 A 所得税と市民税・県民税では、控除の金額や課税の計算方法が異なるため、同じ所得金額でも、所得税は非課税で、市民税・県民税は課税になる場合があります。この

ため、確定申告をする際には、社会保険料控除、生命保険料控除、障害者控除、寡婦(夫)控除、扶養控除などを忘れずに申告してください。  
 ◎営業収入等の收支内訳書は市で作成してもらえますか？  
 A 作成はしません。営業収入、農業

収入、不動産収入等のある人は、申告の前に收支内訳書を作成してください。收支内訳書が作成されていないと、申告を受け付けることができませんので、ご注意ください。



◎医療費控除を受けたいのですが必要な書類は何ですか？市で作成してもらえますか？  
 A 支払った医療費の領収書と「医療費の明細書」(※1)が必要で、事前に診療を受けた人ごと・医療機関ごとの明細書を作成してください。收支内訳書と同様に、市では計算や明細書の作成は行いません。なお、健康保険、生命保険の制度等からの補填金分は、医療費から差し引かれます。

※1 「医療費の明細書」は、税務署、課税課(市役所1階)、市民福祉課(総合支所1階)の窓口又は市ホームページから入手できます。

公的年金等に係る雑所得を有する人の所得税の確定申告不要制度が創設されました

平成23年分の確定申告から、公的年金等の収入金額の合計額が400万円以下であり、かつ、公的年金等に係る雑所得以外の所得金額が20万円以下である場合には、所得税について確定申告書の提出は不要となりました。

※該当する人であっても、住民税(市民税・県民税)の申告は必要です。

\*お問い合わせは左記へ

★本庄税務署 ☎2111 (自動音声案内)

## 税理士による無料税務相談をご利用ください

下記の税理士事務所では、申告相談及び申告書の作成を無料で行います。

相談を希望する人は、各税理士事務所に電話連絡のうえ、相談日時及び必要書類等をご確認してからご利用ください。

**対象** 年収600万円以下の給与所得者で医療費控除や住宅借入金等特別控除などの申告をする人、年金受給者で確定申告が必要な人

**無料税務相談**（相談時間：午前9時30分～午後4時）

日程	税理士名	電話	事務所所在地	日程	税理士名	電話	事務所所在地
2月1日(水)	角谷 高之	②5370	駅南	2月8日(水)	岩堀 忠雄	②1678	朝日町
	根岸 孝明	②19269	栗崎		田村 加代子	③8859	上里町
	松本 悦子	②41965	若泉		塚本 富雄	⑦0684	美里町
2月2日(木)	坂本 未知夫	②3179	けや木	2月9日(木)	木村 睦子	②1120	けや木
	塚本 雅俊	⑦4910	上里町		菅沼 年男	⑦1031	児玉町下浅見
	山田 米雄	③6361	上里町		目時 悟	③8859	上里町
2月3日(金)	須永 秀和	②4867	前原	2月10日(金)	池田 敦司	⑦7901	西富田
	永沼 和男	②6745	見福		高柳 信夫	②7978	四季の里
	宮田 昌代	③2764	上里町		多賀谷 実	②7871	見福
2月4日(土)	岩堀 薫	②1678	朝日町	2月13日(月)	松本 純一	③0315	上里町
	根岸 精一	②2235	五十子		浅見 秀子	②0679	西富田
	藤井 桂一	②3625	見福		西尾 裕之	③6672	上里町
	松本 和弘	③0315	上里町		松本 健	②5614	本庄
2月6日(月)	小暮 眞一郎	③2141	上里町	2月14日(火)	三澤 力男	⑤7988	朝日町
	櫻場 秀夫	②3438	前原		青木 貴子	②3491	南
	野沢 一雄	③42696	上里町		黒澤 祥一	②2277	千代田
	真々田 豊	⑦4529	東台		柴崎 厚	②0606	栄
2月7日(火)	石田 九洲男	②6857	本庄	2月15日(水)	田中 圭二	②3733	栗崎
	黒澤 彰忠	②2277	千代田		山下 政信	⑦1317	児玉町吉田林
	三沢 俊之	②2800	朝日町				

★関東信越税理士会本庄支部 ☎⑦6254

## 東日本大震災により被害を受けた人へ

大震災により住宅や家財などに被害を受けた人は、①「所得税法」に定める雑損控除の方法、②「災害減免法」に定める税金の軽減免除による方法のどちらか有利な方法で、所得税の全部又は一部を軽減することができます。

詳しくは、制度の内容や計算方法を説明したリーフレット等を送付しますので、税務署へご連絡ください。

なお窓口で相談したい場合は、手続きに必要な書類などの説明もございますので、事前に電話でご連絡ください。（津波等により必要な書類が流失した場合でも手続可能です。）

★本庄税務署個人課税部門 ☎②2111（自動音声案内）





市民カメラマン仁科和十さん撮影

# …子育て家庭を支援する制度… (特別) 児童扶養手当・ 子ども手当をご存じですか？

★子育て支援課 ☎ 1130、市民福祉課 ☎ 1331 (内線316)

次代の社会を担う児童の家庭を経済的に支援することを目的とした福祉制度があります。申請し認定されると、申請した月の翌月分からが支給の対象となります。また、各手当は重複して受給することもできます。

該当する人は、子育て支援課（市役所1階）又は市民福祉課（総合支所1階）で早めの手続きをお願いします。

	特別児童扶養手当	児童扶養手当	子ども手当
内容	精神又は身体に障害がある子どもを育てている人に手当を支給する制度	父又は母と生計を同じくしない子どもを育てている人に手当を支給する制度	次代の社会を担う子どもの健やかな育ちを社会全体で応援するために、手当を支給する制度
手当を受けることができる人	精神又は身体に一定の障害がある20歳未満の子どもを育てている人 ※子どもが障害による公的年金を受け取ることができる場合又は施設などに入所している場合は受けられません。	離婚・未婚・死別などの理由により、父又は母と生計を同じくしない子どもを育てている人、父又は母に一定の障害があり子どもを育てている人 ※公的年金を受け取ることができる場合又は子どもが施設などに入所している場合は受けられません。	中学校修了前（15歳になる日以後の最初の3月31日まで）の子どもを育てている人で、家計を支えている人 ※公務員の人は、職場での申請となります。
	一定以上の所得があるときは受けられません。		所得制限はありません。
月額	●重度障害の子ども1人につき 月額50,550円 ●中度障害の子ども1人につき 月額33,670円	●子ども1人の場合 月額9,810円～41,550円 (所得に応じた支給停止・減額措置あり) ●2人の場合 5,000円加算 ●3人以上の場合 1人につき3,000円加算	●3歳未満の子ども1人につき 月額15,000円 ●3歳以上小学校修了前 ・第1・2子1人につき 月額10,000円 ・第3子以降1人につき 月額15,000円 ●中学生1人につき 月額10,000円 ※第〇子とは、18歳未満の子どもの順番です。

## ★☆子ども手当の申請はお済みですか☆★

平成23年10月から、子ども手当制度の変更に伴い、今まで手当を受けていた人も申請が必要となっています。平成23年10月1日に受給資格がある人でまだ申請をしていない人は、早めに手続きを済ませてください。申請期日は3月30日(金)までです。期日を過ぎると10月分からの受給はできなくなりますのでご注意ください。

### 「里親入門講座」

を開催

私たちのまわりには、さまざまな事情で家庭を離れて生活しなくてはならない子どもがいます。そうした子どもたちを家庭で受け入れてくださる里親を募集しています。

多くのみなさんに「里親制度」を理解していただくため、「里親入門講座」を開催しますので、里親に関心のある人はぜひご参加ください。

養育経験がある里親から話を聞いてみるなど、いっしょに学んでみませんか。

日時 1月29日(日) 午後1時30分

会場 熊谷児童相談所

内容 里親制度の概要について

・里親体験談の発表

・みんな得意見交換

主催 熊谷児童相談所、埼玉県里親会熊谷支部

\*申し込み・お問い合わせは左記へ



★熊谷児童相談所 ☎ 048-521-4152

## 新入学児童入学説明会を開催します

今年4月に市内各小学校へ入学する児童（平成17年4月2日～平成18年4月1日生まれ）の保護者を対象に入学説明会を実施します。

**用意** 上履き、履物を入れる袋、筆記用具

※入学説明会には保護者のみご出席ください。



### 入学通知書を送付

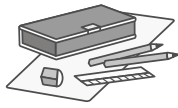
対象児童のいるご家庭には「入学通知書」を1月中旬に郵送します。

通知が届かない場合や詳細については左記へお問い合わせください。

★学校教育課 ☎1149

## ◆新入学児童入学説明会日程◆

学校名	実施日	受付時間
本庄東小	2月9日(木)	午後1時50分～2時10分
本庄西小	2月1日(水)	午後1時～1時15分
藤田小	2月3日(金)	午後1時30分～1時55分
仁手小	2月2日(木)	午後1時45分～1時55分
旭小	2月2日(木)	午後1時30分～2時
北泉小	2月3日(金)	午後1時30分～1時40分
本庄南小	2月1日(水)	午後1時30分～1時50分
中央小	2月1日(水)	午後1時20分～1時45分
児玉小	2月9日(木)	午後1時～1時20分
金屋小	2月17日(金)	午後2時～2時15分
秋平小	2月1日(水)	午後1時30分～1時45分
共和小	2月17日(金)	午後1時30分～1時50分



## 本庄・児玉地域

### 審議会委員を募集します

市では、合併前の本庄市及び児玉町の区域ごとに地域審議会を設置し、それぞれの区域内の都市建設計画の執行状況などに関して市長の諮問に応じ、審議する地域審議会を設置しています。任期満了に伴い新たに委員を募集します。

**応募資格** 市内在住又は在勤の20歳以上の人

**募集人員**

- ・本庄地域審議会 5人
- ・児玉地域審議会 5人

**任期** 委嘱の日から2年

市では、介護保険に関する調査や審議をするために、介護保険運営協議会を設置しています。

## 本庄市介護保険運営協議会

### 委員を募集します

この協議会に市民のみならずのご意見を取り入れるため、協議会を構成する委員を次のとおり募集します。選考方法は、書類審査とし、結果は応募者全員に通知します。

**応募資格** 本庄市介護保険の

応募先

○郵便

〒367-8501

本庄市本庄3-5-3

本庄市役所自治防災課

○電子メール

jitibusai@city.honjo.lg.jp

○持参

自治防災課（市役所3階）

・総務課（総合支所2階）

**応募締切** 2月3日(金)必着

**選考方法** 書類選考

※結果は、本人宛てに通知します。

★自治防災課 ☎1118、

総務課 ☎1331（内線

212）

をテーマとした800字以内の論文を添えて、左記へ持参又は郵送

**応募先** 〒367-8501

本庄市本庄3-5-3 本

庄市役所介護いきがい課

**応募期間** 1月10日(火)～27日

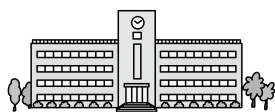
(金)（必着）

※応募用紙を含む公募要領は、介護いきがい課、市民福祉課で配布しています。市ホームページからもダウンロードできます。

★介護いきがい課 ☎1171

9

# 学校の臨時職員 を募集します



★学校教育課 ☎ 251183



教育委員会では、学校で働く臨時職員を下記のとおり募集します。申し込みは、応募書類（市役所4階学校教育課に用意）を1月10日(火)から20日(金)までに直接学校教育課へ提出してください。  
※仕事内容の詳細は、学校教育課にある募集要項をご覧ください。

## 【特別支援学級補助員】

**応募要件** 小学校又は中学校の教員免許状を有し、学校教育に理解があり、特別支援学級に在籍する児童生徒の学習活動支援、安全管理や介助等をする65歳未満の人

**募集人数** 数人 **勤務場所** 市立小・中学校（教育委員会が指定）

**仕事内容** ①特別支援学級に在籍する児童生徒への支援②授業の補助③学校生活（給食・掃除等）における補助他

**勤務条件** ①勤務時間 1日7時間45分、年間165日以内（校長が指定）②賃金 1日9,300円③任期 4月1日～9月30日（更新1回あり）④労災保険、社会保険（健康保険・厚生年金）・雇用保険あり

## 【日本語指導教室補助員（通訳）】

**応募要件** 学校教育に理解があり、外国籍の子ども及び保護者への通知等の翻訳や学習、学校生活の支援をする65歳未満の人（主にスペイン語・ポルトガル語）

**募集人数** 数人 **勤務場所** 市立小・中学校（教育委員会が指定）

**仕事内容** ①日本語指導教室に係る通訳と日本語指導補助②学校・学級だより等の翻訳他

**勤務条件** ①勤務時間 1日5時間45分、年間200日以内（校長が指定）②賃金 1日9,300円③任期 4月1日～9月30日（更新1回あり）④労災保険あり、社会保険（健康保険・厚生年金）なし、雇用保険あり

## 【学習支援員】

**応募要件** 小学校教員免許状を有し、学校教育に理解があり、子どもの教育活動を支援する65歳未満の人

**募集人数** 数人 **勤務場所** 市立小学校（教育委員会が指定）

**仕事内容** ①担任と協力した授業のサポート②学力向上に関すること他

**勤務条件** ①勤務時間 1日5時間、年間165日以内（校長が指定）②賃金 1日6,000円③任期 4月1日～9月30日（更新1回あり）④労災保険あり、社会保険（健康保険・厚生年金）なし、雇用保険あり

## 【さわやか相談員】

**応募要件** 学校教育に理解があり、子どもの悩み相談や教育活動への支援をする65歳未満の人

**募集人数** 数人 **勤務場所** 市立中学校さわやか相談室など

**仕事内容** ①児童生徒との相談・援助に関すること②いじめ・不登校などの対応に関すること他

**勤務条件** ①勤務時間 1日5時間、年間220日以内（校長が指定）②賃金 1日5,000円③任期 4月1日～9月30日（更新1回あり）④労災保険あり、社会保険（健康保険・厚生年金）なし、雇用保険あり

## 【ふれあいボランティア】

**応募要件** 学校教育に理解があり、子どもの悩み相談や教育活動への支援をする65歳未満の人

**募集人数** 30～35人程度 **勤務場所** 市立小・中学校（教育委員会が指定）

**仕事内容** ①学校での学習補助②学校での生活補助③発達障害児童生徒への支援④児童生徒への相談活動他

**勤務条件** ①勤務時間 1日4時間、年間150日以内（校長が指定）②賃金 1日3,100円③任期 4月1日～9月30日（更新1回あり）④労災保険あり、社会保険（健康保険・厚生年金）・雇用保険なし

## 〈教育支援センター（ふれあい教室）〉

### 【1. 教育支援センター指導員】

**勤務条件** ①勤務時間 1日6時間（午前9時～午後3時45分）、年間233日以内（教育委員会が指定）②賃金 1日8,400円③任期 4月1日～9月30日（更新1回あり）④労災保険・社会保険（健康保険・厚生年金）・雇用保険あり

### 【2. 教育支援センター準指導員】

**勤務条件** ①勤務時間 1日5時間（午前10時～午後3時45分）、年間191日以内（教育委員会が指定）②賃金 1日5,750円③任期 4月1日～9月30日（更新1回あり）④労災保険あり、社会保険（健康保険・厚生年金）なし、雇用保険あり

### 《1. 2共通項目》

**応募要件** 教員免許状を有し、学校教育に理解があり、ふれあい教室に通級する児童生徒を支援・指導し、一緒にスポーツ・レクリエーション活動をする65歳未満の人

**募集人数** 各1人

**仕事内容** ①悩みなどの相談・援助に関すること②学習指導・相談に関すること③スポーツ・レクリエーション活動の指導に関すること④その他不登校などの対応に関すること

**勤務場所** 教育支援センター〔ふれあい教室（旧勤労会館2階）〕



今年の冬は、電力の安定供給が確保される見通しですが、急激な気温の変化等による需要増加の可能性もあることから、市民のみなさんにも無理のない範囲での節電のご協力をお願いします。

★自治防災課 ☎ 1184

## ◆空間放射線量・放射性物質測定結果のお知らせ◆

### —市内の空間放射線量測定結果—

市では、6月13日から市内13か所（すべての小学校の校庭）で放射線量の測定を行っています。これに加えて、11月2日から市内116公園の各所を対象とした測定を開始しています。

#### ◎小学校校庭の測定結果（測定日：12月12日）

今回の測定結果は、0.047～0.132  $\mu\text{Sv/h}$ （マイクロシーベルト／時間）でした。なお、測定値には自然から受ける放射線量が含まれています。測定値は、計測の時間帯や天候等に影響を受けることがあるため、あくまでも参考の数値となります。

**測定機器** 富士電機製 Nhc7 シンチレーションサーベイメータ（エネルギー補償型  $\gamma$  線測定用）

**測定頻度** 2週間に1回程度 **測定者** 本庄市職員

#### ◎市内公園の測定結果（測定日：11月22日・12月5日）

市内116公園の各所の測定を、11月2日から開始しています。今回は、11月22日及び12月5日に測定した30公園の各所（枯れ葉、砂場、ベンチ上など59か所）の測定結果をお知らせします。

※各公園の詳細い測定結果及び測定箇所は、市ホームページ又は自治防災課でご覧いただけます。

場 所	測定値 ( $\mu\text{Sv/h}$ )	場 所	測定値 ( $\mu\text{Sv/h}$ )	場 所	測定値 ( $\mu\text{Sv/h}$ )
	5 cm		5 cm		5 cm
四季の里第一	0.060～0.066	四季の里緑道4	0.110	児玉工業団地緩衝緑地2	0.074～0.076
四季の里第二	0.053～0.054	四季の里緑道5	0.102	児玉工業団地緩衝緑地3	0.062～0.069
四季の里西	0.058～0.080	四季の里緑道6	0.099	児玉児童公園	0.054～0.084
四季の里緑地3	0.093	四季の里緑道7	0.093	児玉総合運動公園	0.073～0.087
四季の里緑地4	0.094	四季の里緑道9	0.101	児玉総合公園	0.062～0.098
四季の里緑地5	0.070～0.074	思池親水公園	0.090	清水の池公園	0.060～0.079
四季の里緑地6	0.075	上町ポケットパーク	0.084	下町児童公園	0.094～0.108
四季の里緑道1	0.101	吉田林児童公園	0.067～0.082	蛭川農村公園	0.065～0.085
四季の里緑道2	0.102	共栄公園	0.080～0.083	ふるさとの森公園	0.071～0.086
四季の里緑道3	0.097	児玉工業団地緩衝緑地1	0.082～0.117	宮内公園	0.102

### —水道水の放射性物質測定結果—

市では、第二浄水場及び児玉浄水場の2か所を対象に、月1回放射性物質の測定を行っています。測定の結果は、すべて不検出でした。（採水日12月5日、判明日12月6日）

★水道課 ☎ 2151

### —農畜産物の放射性物質測定結果—

埼玉県では、農畜産物等の放射性物質調査を実施しています。

市内で採取したハクサイ・サニーレタス（採取日12月5日・6日 判明日12月8日）、イチゴ（採取日12月12日・13日 判明日12月15日）、牛肉（採取日12月7日・12日 判明日12月9日・14日）は、いずれも放射性ヨウ素及び放射性セシウムは不検出でした。

★農政課 ☎ 1177



# でんごん 広場

みなさんの情報交換の場  
 (行) = 行事案内 (募) = 会員募集

## ニッサクラブ (募)

**日時** 月1回バスで写真撮影に出かけます。

**費用** 年会費2,000円  
 撮影会会費別途

**対象** 市内在住者

**問い合わせ** 遠藤 ☎ 1518

## 児玉都市リズム&なわとびクラブ 「定期発表会2012」(行)

**日時** 1月29日(日) 正午~午後3時30分

**場所** 市民文化会館

**費用** 700円 (一部チャリティー)  
 ※当日直接会場へお越しください。

**問い合わせ** 富岡 ☎ 7904

## 女性農業者が活躍

鈴木美穂子さん(児玉町児玉)が、平成23年度農山漁村男女共同参画優良活動表彰の次世代を担う若手地域リーダー部門で「農林水産大臣政務官賞」を受賞しました。

鈴木さんは戸田市の出身ですが、以前から農業に興味を持ち、平成12年から本庄市で農業を始めました。

路地野菜経営を成功させ、若い女性農業者のリーダー出荷団体青年部長を務めるなど活躍しています。



## 人権作文コンテストで 新聞協会会長賞を受賞



本庄南中1年の林凌平さんが第31回全国中学生人権作文コンテストで、89万3258人の応募者の中から「日本新聞協会会長賞」を受賞しました。

林さんの作文「支えあって生きる」は、東日本大震災の体験をもとに書かれたものです。

林さんの作文は、法務省のホームページ ([http://www.moj.go.jp/JINKEN/sakubun\\_23nendo.html](http://www.moj.go.jp/JINKEN/sakubun_23nendo.html)) で見ることができます。

55 (一) へお問い合わせください。  
 みは、でんごん広場の掲載申し込み、秘書広報課(☎2511)



松本 センさん (銀座3丁目)

めでたく100歳を迎えられた松本センさん(明治44年11月25日生まれ)を吉田市長が訪問し、お祝いの「寿状」を手渡しました。



★2月にお誕生日を迎える小学校就学前のお子さんの写真を募集中です。(応募いただいた写真は返却できません。) 応募多数の場合は抽選させていただきます。なお、今月は応募多数のため抽選させていただきました。

# HAPPY BIRTHDAY

## 1月生まれのみんな

そねかえで  
**曾根 花楓ちゃん**(北堀)  
 <平成21年生まれ>

3歳おめでとう♡  
 いつも周りを笑顔にしてくれるかえちゃん。これからも元気一杯に育てね!



あいかわしほ  
**相川 史帆ちゃん**(緑3丁目)  
 <平成22年生まれ>

かわいくて、面白くて、泣き虫で、お兄ちゃん大好きしーちゃん。楽しい毎日ありがとう♡



いしもり ゆい か  
**石森 優彩花ちゃん**(児玉町蛭川)  
 <平成22年生まれ>

これからも笑顔を大切に優しいゆいちゃんできてね♡みんなゆいちゃんが大好きだよ♡



いのかわ  
**井野川 さちちゃん**(児玉町八幡山)  
 <平成22年生まれ>

2歳おめでとう。大きくなったね。これからも、とうちゃんかあちゃんといっぱいあそぼうね。



こいけ しゅうと  
**小池 秀斗ちゃん**(児玉町金屋)  
 <平成22年生まれ>

2歳おめでとう♡みんなのアイドル秀ちゃん☆元気いっぱい大きくなあれ!!



よしざわ  
**吉澤 みちるちゃん**(本庄3丁目)  
 <平成22年生まれ>

おたんじょうびおめでとう。いつもかわいいいちちゃんのえがおでみんなをかわせにしてね。



「人権施策の抜本的な見直しに着手」

人権の世紀と呼ばれる21世紀、世界では今なお様々な人権問題があります。我が国では、固有の人権問題である「同和問題」の解消への取り組みが長く続けられてきました。

昭和44年、国は同和对策事業特別措置法を制定し、平成14年3月31日に法が失効するまでの33年間にわたって様々な同和对策事業が推進されました。その結果、生活環境の改善や職業の安定、同和教育の推進などが図られ、心理的差別意識の解消にも一定の役割を果たしたところです。

この特別措置法が失効したのちは、それまで実施してきた同和对策事業は、各市町村独自の判断によることとなり、本庄市では、この10年間、同和問題に関する運動団体への補助金交付や集会所事業、人権保育事業などの諸事業を独自に実施してまいりました。

しかし、私は、これらの諸事業がさらなる心理的差別の解消には、必ずしも繋がっていかないのではないかと感じていました。こうしたこともあり、市では市税の減免措置

の廃止や運動団体への補助金の減額など、様々な見直しを行ってまいりました。今後は、人権教育や人権啓発を中心に据える必要があると考え、抜本的な見直しに着手しました。

昨年3月には、運動団体への補助金をさらに見直すため、同和对策審議会の意見を伺った後に要綱を策定し、平成24年度末で補助金を全廃することを決定しました。

昨年11月29日には、長年続けてきた運動団体との関係を終了し、同時に同和对策として始められた集会所事業などの様々な事業を今年度で廃止することを発表しました。この発表は、本庄市行政における同和对策事業の継続事業の終了を意味するものであります。

人権問題は、現代社会において複雑多岐にわたり存在しております。今後将来に向けて、広く全市民を対象とした人権教育、人権啓発を推進し、市民の皆様と共に明るい人権尊重の社会をつくるために努力してまいりたいというのが、新しい時代を迎えての私の抱負であります。

本庄市長 吉田信解

お知らせ

あたたかい愛の心で「献血」にご協力ください

日時 1月17日(火) 午前9時45分～11時30分、午後0時30分～4時

会場 市役所1階市民ホール  
対象 16歳から69歳までの人(ただし、65歳から69歳までの人は、60歳から64歳までの間に献血をしたことがある人に限ります。)

※疾病や服薬などにより、献血できない場合があります。  
種類 全血(400ml・200ml)

★本庄市保健センター ☎242003

「平成24年経済センサス活動調査」を実施します

総務省では、すべての事業所が対象となる「平成24年経済センサス」活動調査を実施します。

調査結果は、国や地方公共団体の行政施策の重要な基礎資料として活用されます。

1月から2月にかけて埼玉県知事が発行した写真付身分証(調査員証)を持参する調

査員が伺います。

なお、調査票に記入した内容については、統計法に基づき秘密が厳守されますので、正確なご記入をお願いいたします。

調査基準日 2月1日(火)  
\*お問い合わせは左記へ  
★商工課 ☎1175

「平成23年度児玉郡市手話通訳者認定試験」を実施

日時 2月25日(土) 午前9時～  
内容 筆記・実技試験、面接(埼玉県登録手話通訳者と手話通訳士資格を有する人は筆記・実技試験免除)

受験資格 65歳以下の人(平成24年4月1日現在)で、

本庄市・児玉郡の手話通訳者養成講習会修了者又は同程度以上の技術保持を推奨される人

申込方法 所定の申請書を本庄市社会福祉協議会に提出  
※申請書は1月5日(木)から本庄市社会福祉協議会で配布。  
申込期間 1月10日(火)～20日(金) 午前8時30分～午後5時(土・日を除く)

★本庄市社会福祉協議会 ☎27275・FAX 27319



老人福祉センターつきみ荘の休館日 ☎23696

10日(火)・16日(月)・23日(月)・30日(月)・2月6日(月)

余熱利用施設湯かっこの休館日 ☎28126

10日(火)・16日(月)・23日(月)・30日(月)・2月6日(月)

ボートレース戸田(埼玉県都市競艇組合主催)開催日程

3日(火)～9日(祝)・25日(火)～30日(月)

※本庄市は埼玉県都市競艇組合に加入しており、組合からの配分金をさまざまな事業に活用しています。

今月の納税納付 [納期限: 1月31日(火)]

・市県民税 4期 ・国民健康保険税 7期  
・介護保険料 7期 ・後期高齢者医療保険料 7期

—市税夜間収納窓口のお知らせ—

日時 1月5日(木)・2月6日(月) 午後5時15分～7時

場所 ・市役所1階 収納課 ☎21120

・総合支所1階 市民福祉課税務係

☎21331 (内線322)

※市役所へお越しの際は庁舎東側の夜間休日受付通用口を、総合支所へお越しの際は正面玄関をご利用ください。

**「中小企業退職金共済掛金の補助制度」のご案内**

市では、小規模事業者の育成と従業員の福利厚生増進を目的に、事業者が支出する退職金共済掛金の一部を補助しています。

**対象**

次の①～④すべてに該当する事業者

- ①常時使用する従業員がおおむね20人（商業・サービス業は5人）以下の事業者
  - ②中小企業退職金共済契約又は特定退職金共済契約をしている事業者
  - ③市内に事業所があり、1年以上の事業実績を持ち、市税を完納している事業者
  - ④これまでに補助制度を利用したことのない事業者
- 期間** 3年間（継続）  
**補助金額** 加入従業員1人につき1年間当たり2、400円（上限）

※必要書類等については、商工課へお問い合わせください。  
**申込** 1月31日（火）までに電話又は直接左記へ  
**★商工課 ☎ 24 1175**

**埼玉県市町村職員採用情報フォーラム2012を開催**

埼玉県内市町村職員の魅力をPRするフォーラムを開催します。公務員を目指している人、市町村職員に関心のある人など多くの人の参加をお待ちしています。

**日時** 2月6日（月）午後1時～3時40分（開場 午後0時30分）

**会場** 埼玉会館大ホール（J R浦和駅下車 徒歩7分）

**内容** 講演、市町村職員（事務系）による経験談、メッセージなど

**定員** 1、000人（先着順）

**費用** 無料

**申込** 1月10日（火）からホームページ（<http://www.hitozukuri.or.jp/navi/event/s-forum.php>）へ  
**★彩の国さいたま人づくり広域連合自治人材開発センター ☎ 048-664-668 1・FAX 048-664-667**



**「販売促進研修」～失敗事例から学ぶ、新規販路開拓・セールス力向上～を開催**

地域産業の基盤を強化し、企業の次世代に資する人材を育成するため、営業販売担当者を対象とした研修会を開催します。

新規販路開拓に必要な営業スキルの向上や能力・資質に更なる磨きをかけるためにも、研修会をご利用ください。

**日時** 2月21日（火）午前9時30分～午後4時45分

**会場** 早稲田リサーチパーク・コミュニケーションセンター

**内容** 自己の営業スタイルの問題発掘と能力アップ、新規販路開拓の狙いとそのシーン別の進め方など、演習を交えて習得

**定員** 50人（多数の場合日抽選）

**参加費** 5、000円（テキスト代を含む）

**申込** 2月14日（火）までに住所・氏名・年齢・連絡先（電話番号）又はメールアドレスを記入のうえ、ファックス

又は電話で左記へ  
**★財本庄国際リサーチパーク 研究推進機構 ☎ 24 7455・FAX 24 7465**

**「はにぼんポロシヤツ」の売上の一部を寄附しました**

平成23年夏に販売した「はにぼんポロシヤツ」の販売着数は、2、265着でした。

たくさんの方にご購入いただきありがとうございました。売上金より226、500円を東日本大震災義援金として寄附しました。

★お問い合わせは左記へ  
**★自治防災課 ☎ 25 1118**

**本庄名物『つみっこ』教室を開催**

昨年の『新春本庄名物つみっこ合戦』で3位を獲得した、おいしい「つみっこ」を作って食べましょう。

**日時** 1月25日（火）午後2時～3時

**会場** つきみ荘

**定員** 20人（先着順）

**費用** 無料

**用意** エプロン

**申込** 1月11日（火）から22日（日）まで（16日（月）を除く、午前10時～午後4時まで受付）に電話又は直接左記へ  
**★つきみ荘 ☎ 22 3696**

※声の広報（録音テープ）の貸し出し・ホームページでの公開を行っています。  
**★秘書広報課 ☎ 25 1155**

私たちの思いは  
**「地域の未来」です。**

62店舗のネットワーク



**しののめ信用金庫**

本庄支店：本庄市駅南 1-13-10  
 TEL:0495-21-2222

献上銘菓

武州栗羊羹

厳選した小豆と大粒やわらか栗を風味を生かし丹念にねりあげました。

第23回全国菓子博覧会では内閣総理大臣賞を受賞。

1本ばら 1,050円（税込み）  
 2本詰め 2,299円（税込み）  
 3本詰め 3,423円（税込み）

（株）東和 **せきね**

定休日：毎週水曜日  
 営業時間：午前9時～午後7時

彩の国優良ブランド品



〒367-0053

本庄市中央3-3-41  
 TEL. 0495-22-2315  
 FAX. 0495-22-2321

**甲種防火管理者資格取得講習会(新規講習)を開催**

学校や病院、工場など多くの人が入りし又は勤務する建物には、消防法で定める資格を有する防火管理者を置かなければなりません。

つきましては、次のとおり資格取得講習会を開催します。

**日時** 2月8日(水)・9日(木)

午前9時20分～午後4時50分

**会場** 早稲田リサーチパーク・コミュニケーションセンター

**内容** 甲種防火管理新規講習

**「精神保健福祉講座」を開催**

精神疾患のある人が地域で生き生きと暮らすために医療や福祉、社会資源をどう活用していくかについて学びます。

日程	内容	講師
2月22日(水)	“自立”って何だろう～がんばりすぎない支援のススメ	三村 卓巳 氏 (埼玉県立精神保健福祉センター副センター長)
3月7日(水)	私の伝えたいこと、聞きたいこと	田島 則夫 氏 (障害者生活支援センター施設長)

**時間** 午後2時～4時 **会場** 市役所2階職員厚生室  
**対象** 市内在住で精神疾患のある人とその家族又は関心のある人 **定員** 30人(先着順)  
**申込** 1月23日(月)から2月10日(金)までに電話又は直接下記へ  
**★障害福祉課 ☎②1125、障害者生活支援センターみさと ☎⑦3646**

**定員** 100人(先着順)  
**費用** 4,000円(教材費)  
 ※申込書は、児玉郡市広域消防本部及び各消防署で配布又は児玉郡市広域市町村圏組合ホームページ (<http://www.kotanakouki.jp>) からダウンロードできます。

**申込** 1月30日(月)から2月3日(金) (午前9時～午後4時30分) までに申込書に証明写真(縦2・5cm×横2・0cm)を添付し、直接左記へ

**★児玉郡市広域消防本部予防課 ☎②4654**

**「音訳ボランティア養成講座」を開催**

視覚障害をもつ人たちへ音声による情報提供を行う音訳ボランティアの養成講座を開催します。

「あなたの声を誰かのために」声のボランティア活動をはじめてみませんか。

**日時** 2月1日から29日までの毎週水曜日 全5回 午後1時30分～3時30分

**会場** 中央公民館

**定員** 20人(先着順)

**申込** 1月10日(水)から電話又は直接左記へ

**★本庄市社会福祉協議会 ☎②42755**

**宝くじ収益金で八木節衣装等を整備**

(財)自治総合センターが実施している平成23年度宝くじ助成を受けて、風洞自治会では八木節衣装、太鼓等を購入しました。



**「NPO法人設立支援講座」NPO法人ってなあに」を開催**

NPO活動、NPO法人の設立に関心のある人を対象に次のとおり講座を開催します。

**日時** 1月26日(木) 午後2時～4時

**会場** 熊谷地方庁舎大会議室

**講師** 埼玉県NPO活動推進課職員ほか

**費用** 無料

**申込** 1月23日(月)までに氏名・連絡先を明記のうえ、ファックス又は電話で左記へ

**★埼玉県北部地域振興センター 本庄事務所 ☎②41110・☎②6500**

**前原児童センター「お茶会」を開催**

温かい抹茶とお菓子はいかがですか。

**日時** 1月28日(土) 午後1時30分～3時

**対象** 小学生

**定員** 20人(先着順)

**費用** 無料

**申込** 1月14日(土)から電話又は直接左記へ

**★前原児童センター ☎②19820**

技術者の店

使わない **ピアノ!**

高価買取します!  
査定は無料

**おんきょう楽器**

TEL:027-347-4520 (株) 音響楽器

高崎市合賀野町 4623-12 国道17号バイパス沿  
<http://onkyogakki.com> [音響楽器]で検索!

ピアノ調律・修理
ピアノクリーニング・リース
移動・運搬
ピアノレッスン(本庄地区各所あり)
ピアノ販売～新品・中古・電子ピアノ
管・弦・打楽器もおまかせ
その他、詳しくはお電話で!

知って選べる安心があります

**生活クラブ生協**

生活クラブは全アイテム放射能検査を実施しています。HPで公開中!

生活クラブ埼玉 検索

生活クラブ生協埼玉  
0120-391-144  
本庄支部長 田邊晶子



## 前原児童センター「バレエ タイムチョコ作り」を開催

かわいい手作りチョコを作  
りましょう。

**日時** 2月4日(土) 午前10時〜

**対象** 小学生

**定員** 10人(先着順)

**費用** 100円

**用意** エプロン、マスク、バ  
ンダナ、手拭き用タオル

**申込** 1月21日(土)から電話又  
は直接左記へ

★前原児童センター ☎2198  
20



## 日の出児童センターにお 出かけください

日の出児童センターでは、  
幼児や小学生、保護者を対象  
とした講座や教室を開催して  
います。お友達を誘ってお出  
かけください。

◎あやとり・おてだま・折り  
紙教室

季節にあった小物を折り紙  
で作ってみませんか。あやと  
りやおてだまも覚えられます。

**日時** 1月21日(土) 午後2時〜  
3時

**対象** 幼児・小学生・保護者  
**費用** 無料  
**用意** 作品を持ち帰る袋

※申し込みは不要です。当日  
直接日の出児童センターへお  
越し下さい。

◎スポーツクラブ

ストレッチなどで楽しく体  
を動かしましょう。

**日時** 1月28日(土) 午後2時〜  
3時

**対象** 小学生

**定員** 20人(先着順)

**費用** 無料

**用意** 上履き、タオル

※申し込みは不要です。当日  
直接日の出児童センターへお  
越しください。

※1月の茶道教室はお休みに  
します。

★日の出児童センター ☎210  
420



## 日の出児童センター「バレ エタイムのお菓子作り」教 室を開催

バレエタイムには、手  
作りしたお菓子をプレゼント  
してみませんか。

**日時** 2月4日(土) 午前10時  
30分〜11時30分

**対象** 小学生

**定員** 20人(先着順)

**費用** 100円

**用意** エプロン、バンダナ、  
手拭き用タオル、持ち帰り  
容器、上履き

**申込** 1月12日(木)午前9時か  
ら電話又は直接左記へ

★日の出児童センター ☎210  
420

## 催し

### 第10回遺跡の森「再現！思 い出の紅白歌合戦」を開催

**日時** 3月4日(日)

昼の部 午後2時〜

夜の部 午後6時〜

※開場は各部とも30分前です。

**会場** 美里町遺跡の森館

**出演**

赤組 大津美子、辺見マリ、  
松村和子

白組 佐川満男、美樹克彦、  
ロス・インディオス

**入場料** 指定席 3,500円  
自由席 3,000円

※指定席は、遺跡の森館のみ  
の販売でお1人様4枚までと  
なります。

**チケット発売** 1月26日(木)午

前8時30分から美里町遺跡  
の森館・美里町コミュニティ  
センター・美里町役場総務  
課及び町内15か所のチケッ  
ト取扱所で発売します。

★美里町生涯学習課(遺跡の  
森館内) ☎760204



### 第5回新春本庄名物「つみつ こ」合戦を開催

本庄名物「つみつこ」をた  
くさん食べて味くらべ。みな  
さんの投票により人気の「つ  
みつこ」を決定します。

市内の「つみつこ」提供店  
のほか、近隣市町からも自慢  
の味で参戦します。「つみつ  
こ」は1杯100円です)

当日は、新春の七福神めぐ  
りにあわせて、まちなかでは  
さまざまなおもてなしもあり  
ます。ぜひお出かけください。

**日時** 1月14日(土) 午前11時〜  
午後3時

**会場** 市役所駐車場(会場が  
変更になりました。)

※各店とも売切れ次第終了と  
なります。投票は午後1時で  
終了です。

★本庄市観光協会(商工課内)  
☎251174

## 募 集

### 自衛官を募集

防衛省では、自衛官等を次  
のとおり募集します。

募集区分	受験資格	試験日
予備自衛官補 (一般)	日本国籍を有する18歳以上 34歳未満の人	4月13日(金)〜 16日(月)のいづ れか1日
予備自衛官補 (技能)	日本国籍を有する18歳以上 55歳未満の人(52歳以上は 保有する技能で年齢要件が 変更)	

\*願書及び資料の請求・お問  
い合わせは自衛隊熊谷地域  
事務所へ

**申込** 1月11日(水)から4月4  
日(水)までに電話又は直接左  
記へ

★自衛隊熊谷地域事務所 ☎0  
48-522-4855

「筋力アップ教室」の参加者を募集

現在、実施中の教室への追加募集をします。お一人様、1会場のみ参加可能です。いすを使った分かりやすく簡単な運動をします。元気な体を作る介護予防を目的とした教室です。

会場	日時(祝日を除く)
本庄南公民館	毎週月曜日 午前10時～11時30分
コミュニティセンター	毎週月曜日 午後1時30分～3時
インフォメーションセンター(本庄駅2階)	毎週月・水曜日 午前10時～11時30分
セルディ	毎週木曜日 午前10時～11時30分
北泉公民館	毎週木曜日 午後1時30分～3時
仁手公民館	毎週金曜日 午前10時～11時30分
勤労青少年ホーム	毎週金曜日 午前10時～11時30分

対象 65歳以上の市内在住者  
定員(各会場) 若干名(多数の場合抽選)

用意 飲み物、タオル、室内用運動靴、運動のできる服装

\*半年間、参加のない人は登録からはずします。

\*インフォメーションセンター会場は、無料の駐車場及び駐車場はありません。

申込 1月26日(木)までに電話

又は直接左記へ

★介護いきがい課 ☎112

7

本庄高校定時制の生徒を募集

本庄高校定時制では、10代～70代の人たちが働きながら、それぞれの目的をもって勉強しています。

生涯学習時代の今、定時制高校で学んでみませんか。

授業時間 午後5時30分～8時45分(1日4時間、途中給食あり)

修業年限 4年

《平成24年度入試について》

日時 3月2日(金)学力検査・5日(月)(個人面接)

募集人員 40人

\*2月4日(土)に学校説明会を開催します。詳しくはお問い合わせください。

★本庄高校 ☎211195

スポーツ

本庄市体育協会主催「第41回本庄市長杯争奪市民サッカー大会」を開催

日程 1月29日～3月4日まで

の毎週日曜日

会場 小山川グラウンドほか

参加資格

- ①市内在住・在勤の18歳以上(高校生を除く)の男子が主たるメンバーのチーム
- ②市社会人サッカー連盟加盟チーム
- ③①、②以外で市社会人サッカー連盟が認めたチーム

\*審判資格者を1人以上有すること

競技方法 トーナメント方式

参加費

連盟加盟チーム 無料

一般チーム 5,000円

申込 1月15日(日)までに社会人サッカー連盟事務局・新井(☎090-49311-1476・✉horute-7@poem.ocn.ne.jp)へ



本庄市レクリエーション協会主催「市民レクリエーションダンス講習会」を開催

日時 1月29日(日)

受付 午後1時

開始 午後1時30分

会場 中央公民館

講師 牧野 正江 先生(日本フォークダンス連盟公認指導者)

定員 50人(多数の場合抽選)

参加費 無料

用意 運動のできる服装、室内用運動靴

申込 1月23日(月)までに電話

又は直接体育課へ

\*お問い合わせは、レクダンス連盟・織茂(☎246163)へ

★体育課 ☎1152

本庄市レクリエーション協会主催「レクリエーションダンス教室」を開催

日時 2月9日から23日まで

の毎週木曜日 全3回 午後1時30分～3時30分

会場 コミュニティセンター

多目的ホール

講師 茂木 多美子 先生

(日本フォークダンス連盟公認指導者)

定員 30人(多数の場合抽選)

参加費 無料

用意 運動のできる服装、室内用運動靴

申込 2月1日(木)までに電話

又は直接体育課へ

\*お問い合わせは、レクダンス連盟・織茂(☎246163)へ

★体育課 ☎1152



本庄市体育協会主催「市民太極拳教室」を開催

日時 1月30日から2月27日

までの毎週月曜日 全5回

午前10時～11時30分

会場 シルクドーム

対象 市内在住・在勤・在学者

講師 日本武術太極拳連盟公認指導員

定員 25人(先着順)

参加費 500円

用意 運動のできる服装、室内用運動靴

申込 1月16日(月)から電話又は直接左記へ

★体育課 ☎1152

**本庄市体育協会主催「市民バスケットボール大会」を開催**

**日程** 2月5日(日)・26日(日)  
**会場** シルフドーム  
**対象** 市内在住・在勤・在学者・卒業生及び協会が参加を認められたチーム  
**競技方法** 代表者会議にて決定  
**参加費** 1チーム 3、000円  
**参加チーム数** 16チーム(先着順)  
**申込** 1月16日(月)から電話で市バスケットボール協会・内野へ仮申し込みを行い、代表者会議の時に参加費を添えて正式な申し込みをお願いします。  
 ※代表者会議については、仮申し込み時にお伝えします。  
 \*申し込みは、平日・休日ともに午後5時以降にお願いします。  
 ★市バスケットボール協会・内野 ☎090-711811-9472へ  
**本庄市体育協会主催「市民スキー大会」を開催**  
**日時** 2月12日(日)  
**会場** アサマ2000パーク

**スキー場**  
**種目** 回転・大回転競技  
 小学校低学年・小学校高学年・中学生・高校生・青年・30歳代・40歳代・50歳代・60歳代(各男女別)

**対象** 市内在住・在勤・在学者  
**参加費** 一般 3、000円  
 中学生以下 無料  
**申込** 2月4日(土)までに電話又は直接左記へ  
 ★市スキー連盟事務局・武井(武井酒店) ☎241238へ

**本庄市体育協会主催「市民ボウリング大会」を開催**

**日時** 2月5日(日)  
**受付** 午前10時  
**開始** 午前10時15分  
**会場** 児玉スカイボール  
**競技方法** 個人戦4ゲームトータル(ハンディキャップ制)  
**参加費** 一般 2、000円  
 小・中学生 1、500円  
**対象** 本庄市在住・在勤・在学者及び連盟会員  
**申込** 1月28日(土)までに電話又は直接大会事務局・児玉スカイボール(☎25656)へ

**公民館**

◎開催場所の記載がないものは、主催公民館が会場です。申し込みはいずれも午前8時30分からです。

中央公民館 ☎22798

**◆2月のパソコン無料開放日**

**開放日** 毎週火・金曜日  
**時間** 午前9時～正午、午後1時～4時  
 ※ボランティアの指導者が常駐し、初級者レベルの内容であれば対応します。また、2月24日(金)は、午前9時から正午までパソコン相談日として指導員も常駐します。

**◆切り絵作家による「初心者切り絵教室」**

各回ごとして作品を完成します。



**日時** 1月24日(火)・31日(火)・2月6日(月) 全3回 午前10時～正午  
**講師** 福田 守男 先生(切り絵作家)  
**定員** 20人(先着順)  
**費用** 900円(3作品の材料)

**料費**  
**申込** 1月13日(金)から電話又は直接公民館へ  
 児玉中央公民館(セルデイ内) ☎28851

**セルデイ臨時休館のお知らせ**

2月13日(月)、セルデイ(児玉中央公民館・児玉文化会館・図書館児玉分館)は、メンテナンスのため臨時休館しますのでご注意ください。  
 ★セルデイ ☎28851

**◆パッチワークキルト教室**

スカラップキルトのおしゃれなバッグを作ってみませんか。



**日時** 2月2日(木)・8日(火)・16日(木)・23日(木) 全4回 午前10時～正午  
**講師** 梶田 晴美 先生  
**定員** 14人(先着順)  
**費用** 3、300円(針を購入する場合は3、600円)  
**用意** はさみ2丁(紙用・布用)

用)、20cmくらいの定規、2B鉛筆、目打ち、裁縫道具  
**申込** 1月13日(金)から電話又は直接公民館へ  
 本庄公民館 ☎247383

**◆クラブ活動発表会**

**日時** 2月4日(土)・5日(日) 午前9時～午後4時(5日(日)は午後3時まで)  
**会場** 中央公民館  
**展示発表** 書道、編み物、水彩画、短歌、ちぎり絵、紙粘土、七宝焼、木目込人形、ひょうたんアートなど  
 ※本年度の実演発表はありません。

**◆まゆ玉人形干支(辰)つくりに教室**

まゆ玉で辰年の干支人形を作ります。  
**日時** 1月24日(火)・31日(火) 全2回 午後1時30分～3時30分  
**講師** 篠原 明典 先生  
**定員** 10人(先着順)  
**費用** 200円  
**用意** カッター、はさみ、ポンド  
**申込** 1月11日(水)から電話又は直接公民館へ

本庄東公民館 ☎23404

◆キムチ漬け教室

本場韓国伝のキムチの素を手作りして、おいしいキムチを作ります。

日時 1月25日(水) 午後1時

30分～3時30分

講師 松本 重子 先生

定員 20人(先着順)

費用 1,000円

用意 薄いゴム手袋、エプロン、三角巾、手拭き、筆記用具

申込

1月10日(火)から電話又は直接公民館へ

◆手作り味噌教室

国産大豆と手づくり麹(こうじ)を使い、安全でおいしい味噌を作ります。

日時 2月1日(水) 午後1時

30分～3時30分

講師 中澤 弘子 先生

定員 30人(先着順)

費用 3,200円(出来上がり5kg)

用意 筆記用具、材料を持ち帰るための袋

申込

1月11日(水)から電話又は直接公民館へ

本庄南公民館 ☎28785

◆初心者陶芸教室

自然素材の温かさと、手作

りの楽しさを体験することができます。楽しい陶芸教室です。

日時 1月24日(火)・31日(火)・2月14日(火)・21日(火) 全4回

午前10時～正午

講師 栗林 隆博 先生

定員 18人(先着順)

費用 1,000円

用意 エプロン、タオル、筆記用具

申込

1月17日(火)から電話又は直接公民館へ

◆健康・体力づくり教室

ヨガやストレッチで体を温め、寒さを乗り切りましょう。

日時 1月25日(火)から2月15日(水)までの毎週水曜日 全4回

午前10時～正午

講師 竹田 隆子 先生

定員 15人(先着順)

費用 300円(教材用ポール代)

用意 運動できる服装、タオル、運動靴、飲み物、マット又はバスタオル

申込

1月16日(月)から電話又は直接公民館へ

藤田公民館 ☎23332

◆クラブ活動発表会

日時 1月28日(土)・29日(日)

午前9時～午後4時(29日(日)は午後3時まで)

展示発表 日本画、ちぎり絵、

トールペイント、着物リフォーム、フラワーアレンジメント、木目込み人形、クラフト作品、絵手紙、折り紙、俳句など

実演発表

◎1月28日(土)

・着物着付け実演 午前10時30分～

・トールペイント実演と作品プレゼント 午前11時～

・フォークソングクラブによる演奏 午後1時30分～

◎1月29日(日)

・トールペイント実演と作品プレゼント 午前10時30分～

・コーラスローズマリーによる演奏 午後1時30分～

◆和紙折り紙教室

和紙で作るすてきなひな人形です。

日時 2月9日(水) 午後2時～3時30分

講師 安藤 和美 先生

定員 12人(先着順)

費用 500円

用意 はさみ、ボンド

申込

1月16日(月)から電話又は直接公民館へ

仁手公民館 ☎23538

◆手打ちうどん作り教室

昔ながらの素朴でおいしい手打ちうどんを作ってみませんか。

日時 2月9日(水) 午前9時

30分～正午

講師 早野 啓子 先生(ふるさとの味伝承士)

定員 12人(先着順)

費用 300円

用意 エプロン、三角巾、手拭き

申込

1月20日(金)から電話又は直接公民館へ



北泉公民館 ☎2484

◆手づくり味噌教室

国産大豆と手づくり麹(こうじ)を使い、安全でおいしい味噌を作ります。

日時 1月25日(水) 午後1時

30分～3時

講師 中澤 弘子 先生

定員 25人(先着順)

費用 3,200円(出来上がり5kg)

用意 筆記用具、材料を持ち帰るための袋

申込

1月18日(水)から電話又は直接公民館へ

申込 1月12日(水)から電話又は直接公民館へ

◆キムチ漬け教室

本場韓国伝のキムチの素を手作りして、おいしいキムチを作ります。

日程 第1回 2月1日(水) 第2回 2月8日(水)

※申し込みは、1人1回です。

時間 午後1時30分～3時

講師 松本 重子 先生

定員 各回25人(先着順)

費用 1,000円

用意 薄いゴム手袋、エプロン、三角巾、手拭き、筆記用具

申込

1月18日(水)から電話又は直接公民館へ

児玉公民館 ☎4789

◆野鳥の観察講座

身近に見られる冬の野鳥の観察をしてみませんか。

日時 2月11日(水) 午前9時～10時30分

定員 親子10組(先着順)

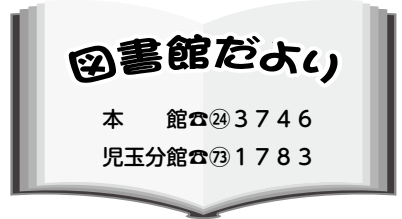
費用 無料

用意 双眼鏡又は望遠鏡

申込

1月18日(水)から電話又は直接公民館へ





開館時間／午前9時30分～午後6時15分  
 休館日／毎週月曜日  
 10日休 (振替休館日)  
 31日休 (館内整理日)  
 ホームページアドレス  
<http://www.lib.honjo.saitama.jp/>

たのしいおはなし会

★本館  
 日時 1月14日(土)・28日(土)  
 午後2時～

会場 本館1階児童室

内容 「龍と不思議な生き物」をテーマとしたおはなし

協力 「よみきかせサークル 本庄ほんの会」のみなさん

★児玉分館  
 日時 1月14日(土) 午前11時～11時30分

会場 親子よみきかせコーナー

内容 「ふゆ」をテーマとしたおはなし

協力 「こだまお話しのお会」 「語りの会(三依)」のみなさん

ビデオ上映会(本館)

日時 1月21日(土) 午後2時～

内容 こどもにんぎょよう劇場 「くるとかに・ゆきおんな」

会場 本館視聴覚室  
 定員 80人(当日先着順)

絵本とわらべうたのおはなし会(本館)

日時 1月5日(木)・2月2日(木)  
 午前11時～11時30分

会場 本館1階児童室ブックスタートコーナー

対象 保育園・幼稚園入園前のお子さんと保護者

内容 絵本の読み聞かせやわらべうたなど

新着図書案内(本館)

★今月の一般図書

ふたりのおいしい介護食 村上祥子著  
 すべて真夜中の恋人たち 川上未映子著



詩集 北の蜻蛉 北畑光男著

あの人の声はなぜ魅力的なのか 鈴木松美著

そうだったのか! 21世紀N.E. WS 池上彰著

井上ひさしの読書眼鏡 井上ひさし著

囲碁ビギナーズ 13路盤で最速上達 吉原由香里他著

全国神社味噌 松本滋著

★今月の児童図書

紅葉・落ち葉・冬芽の大研究 星野義延 監修

希望の力 フジコ・ヘミング著

ドレミファ荘のジゼルさん たかどのほうこ作

わがまま姫と魔法のバラ あんびるやすこ作

オオバンクラブ物語上・下 アーサー・ランサム作

おおきいちいさい 元永定正作

空の絵本 長田弘作

新着図書案内(児玉分館)

★今月の一般図書

サザエさん家のしつけ 江見季世子著

10ラブ・ストーリーズ 林真理子編

「がんばらない」を生きる 鎌田實著

花明かり 山本一力著

おれたちの青空 佐川光晴著

あつあつを召し上げられ 小川糸著

★今月の児童図書



ターシャのかずのほん ターシャ・テューダー 著

みずいろのマフラー

くすのきしげのり文 またおいで

もりやまみやこ作

北風ふいてもさむくない

あまんきみこ文

みんなで! いえをたてる 竹下文字子

図書館子どもの本の講座 「楽しいブックトーク入門」 子どもたちに本の楽しさを伝えよう

「ブックトーク」とは、本や読書を楽しんでもらうためにテーマに沿って何冊か本を紹介する方法です。今回は、三鷹市の学校や文庫で活躍している須藤倫子氏をお迎えして、「ブックトーク」についてお話をさせていただきます。

実際のブックトークを交えながら、その初歩を学べますので、ぜひご参加ください。

日時 2月5日(日) 午後2時～3時30分

会場 本館3階会議室

群読集団冬泉響 朗読公演 「七口弾きのゴースト〜遠野花巻鳥獣夜曲」

宮澤賢治の「七口弾きのゴースト」の世界に、柳田国男の『遠野物語』を織り込み、東北の不思議の物語を群読で語ります。

・演出 最中 五郎

・対象 小学生以上

※一般向けの内容です。託児(要予約)もありません。

定員 80人(先着順)

協力 図書館朗読の会ラ・ヴリ、子育て応援団本庄びすけつと



申込 1月26日(木)から電話又は直接図書館本館へ



## 子育て支援のお知らせ(1月~2月上旬) 「つどいの広場」

★前原児童センター ☎②9820  
★日の出児童センター ☎②0420

乳幼児の親子が交流する広場を開催しています。また、下表の日程で、親子でふれあうあそびの講座なども行います。お気軽にお越しください。事前の申し込みは不要です。

**日時** 毎週月・水・金曜日 午前9時～午後2時(祝日を除く)

**場所** 前原児童センター・日の出児童センター・総合支所第2庁舎3階子育て支援室

「つどいの広場」及び「子育てサロン」のお問い合わせは、各会場の児童センター(「児玉つどいの広場」は前原児童センター)へ

日程	前原つどいの広場 「前原ルンタイム」 午前10時～11時	日の出つどいの広場 「ひよっこ」 午前10時30分～11時30分	児玉つどいの広場 「児玉ワクワクタイム」 午前10時～11時
1月11日(水)	おはなし広場「てんとうむし」	本庄子育てネットの「ママサロン」	誕生会
1月18日(水)	リトミック(講師:小川豊子先生)	たこを作ろう	親子体操(講師:立石明子先生)
1月25日(水)	誕生会と節分の製作	鬼のお面を作ろう	おはなし広場「てんとうむし」
2月1日(水)	おはなし広場「てんとうむし」	本庄子育てネットの「ママサロン」	節分の製作
2月8日(水)	本庄子育てネットの「ママサロン」	雪合戦で遊ぼう	誕生会

※月・金曜日の「つどいの広場」の内容と「児童センターだより」は、市ホームページでご覧になれます。

### 子育てサロン(子育て支援講座「ゆうゆう」)のご案内

日程	内容	会場
1月16日(月)	昔遊び	日の出児童センター
1月23日(月)	昔遊び	児玉つどいの広場
2月3日(金)	わらべうた	前原児童センター

**時間** 午前10時～11時30分

**協力** 子育て応援団「本庄びすけっと」のみなさん

※お気軽にお越しください。事前の申し込みは不要です。

### 資源ごみ回収量の報告

11月の本庄市内における回収量は、以下のとおりです。

ご協力ありがとうございます。(合計30,124kg)

○生きびん 3,224kg ○その他のびん 13,636kg ○飲料用缶 5,650kg

○その他の缶 1,158kg ○ペットボトル 6,456kg



環境推進課 ☎②1172

環境産業課 ☎②1331(内線224)

### ～ごみダイエットに挑戦!環境にやさしい生活はじめましょう(Reuse)～

ごみは、ちょっとした工夫と心がけで減らすことができます。ごみを減らすための3つの行動を「3R」といい、その1つのリユース(再使用:そのままの形で繰り返し使うこと)は、新たなごみを生み出さない生活の基本です。ビールびん、牛乳びんなどはお店で回収した後、メーカーの工場で洗浄し何度も使用することができます。また、牛乳パックで小物入れを、ペットボトルでおもちゃを、包装紙はブックカバーに…など、アイデア次第で使い道は広がります。節約も兼ねて、楽しみながらリユースに取り組みましょう。

### ～小山川クリーンセンターへのごみの自己搬入手続きについて～

本庄市・児玉郡に在住する人が排出した家庭系ごみは、1回の搬入量が100kg以下については無料です。100kgを超過した場合、10kgごとに40円の手数料がかかります。

市役所や総合支所で、事前に手続きをする必要はありません。

搬入できるごみの基準等については、小山川クリーンセンター(☎②8200)へお問い合わせください。

### 集団資源回収予定表

実施時間は、各団体により異なります。また、天候等の理由で変更になる場合もありますので、各団体にご確認ください。

日程	時間	回収場所等	問い合わせ先
1月15日(日)	午前9時～11時 午後1時～3時	市役所 市民プラザ跡地	回収品目:古紙類・缶類 ハートtoハート ☎②9300 (佐久間さんち)
2月5日(日)	午前9時～11時	総合支所	
1月18日(水)	随時受付	就労継続支援B型事業所「佐久間さんち」 (本庄高校北側)	ポノポノ ☎②2195 (旧みどり作業所) 佐久間さんち ☎②9300

# 市民相談・県民相談

相談は無料、秘密は厳守します。お気軽にご相談ください。

※市役所の受付は、午前8時30分～午後5時15分です。

相談名	相談日時など	会場	問い合わせ			
行政	1月19日(木) 午後1時～4時	市役所1階 市民相談室	市民課 ☎⑤11112 ☎⑤11110			
法律	1月11日(水)・18日(水)・25日(水) 午後1時～4時 ◎2月の相談日					
	<table border="1"> <tr> <td>弁護士による相談</td> <td>2月8日(水) 午後1時～4時 定員=6人(先着順)</td> </tr> <tr> <td>司法書士による相談</td> <td>2月22日(水) 午後1時～4時 定員=6人(先着順)</td> </tr> </table>			弁護士による相談	2月8日(水) 午後1時～4時 定員=6人(先着順)	司法書士による相談
弁護士による相談	2月8日(水) 午後1時～4時 定員=6人(先着順)					
司法書士による相談	2月22日(水) 午後1時～4時 定員=6人(先着順)					
労働法律	2月15日(水) 午後1時～4時 定員=6人(先着順) 相談員=弁護士					
不動産	1月4日(水)・2月1日(水) 午後1時～4時 定員=各6人(先着順) 相談員=宅地建物取引業本庄支部無料相談員					
年金	1月12日(水)・2月9日(水) 午後1時～4時 相談員=社会保険労務士					
税務	1月10日(水) 午後1時～4時 相談員=税理士					
消費生活	毎週月・木曜日(祝日を除く) 午前9時30分～正午、午後1時～3時30分			市役所4階 商工課	商工課 ☎⑤1175	
	毎週火・金曜日(祝日を除く) 午前9時30分～正午、午後1時～3時30分	上里町役場2階 産業振興課	上里町役場産業振興課 ☎③1232			
人権	1月10日(水) 午前10時～正午、午後1時～3時	総合支所2階 研修室	人権推進課 ☎⑤1159			
	1月24日(水) 午前10時～正午、午後1時～3時	市役所1階 市民相談室				
家庭児童	毎週月～金曜日(祝日を除く) 午前9時～午後4時	市役所1階 児童相談室	子育て支援課 ☎⑤1129 (家庭児童相談室)			
	毎週月～金曜日(祝日を除く) 午前9時～午後4時 ※予約制(随時、電話受付)	児玉保健センター				
教育(不登校等)	毎週月～金曜日(祝日を除く) 午前9時30分～午後3時	ふれあい教室 (旧勤労会館2階)	教育支援センター ☎④4287			
教育(いじめ等)	毎週水曜日(祝日を除く) 電話相談:午後1時30分～5時 ※面談による相談は、電話相談の時間内に事前予約受付		子どもの心の相談員(臨床心理士) ☎①7337			
心配ごと	毎週月曜日(祝日を除く) 午後1時～4時 ※相談時間中のご連絡は、☎②8976へ	本庄市社会福祉協議会	本庄市社会福祉協議会 ☎④2755			
	1月16日(月)・2月6日(月) 午後1時～4時	総合支所2階 研修室	本庄市社会福祉協議会児玉支所 ☎⑦1237			
結婚	毎週水曜日(祝日を除く) 午後1時～4時 ※相談時間中のご連絡は、☎②8976へ	本庄市社会福祉協議会	本庄市社会福祉協議会 ☎④2755			
県民相談	毎週月～金曜日(祝日を除く) 午前9時～正午、午後1時～4時 相談員=県民相談員	北部地域振興センター (熊谷地方庁舎1階)	北部地域振興センター ☎048-522-6506			
	毎月第1・3・4水曜日(祝日の場合は翌日に振替) 午後1時～4時 相談員=弁護士					
	毎週月～金曜日(祝日を除く) 午前9時～正午、午後1時～4時 相談員=県民相談員		北部地域振興センター ☎048-521-7300			

障害者生活支援センター『さわやか』 ☎⑤5620・FAX ⑤5640

相談名	日時	会場	相談名	日時	会場
同じ障害がある人による相談	肢体不自由	随時受付	絵手紙教室	1月28日(土) 午前9時30分～11時30分	障害者生活支援センター
	視覚障害	事前受付			
パソコン教室	毎週木曜日 午後1時30分～3時30分	センター	もの作りクラブ	1月27日(金) 午後1時30分～3時30分	
ボッチャ練習会	1月25日(水) 午後1時30分～3時30分	エコーピア	理学療法士による相談(身体障害のある人)	1月21日(土) 午後1時～3時	



# みんなのけんこうガイド

★本庄市保健センター ☎2003

※お問い合わせは、午前8時30分からです。

## ●乳幼児健康診査・健康相談

【受付時間】 ☆印…午前9時30分～10時20分、★印…午後1時～1時50分

※対象者には通知します。

内 容	対象となる人 (お住まいの地域)	日 程	会 場
★3～4か月児健康診査	平成23年9月生まれ (本庄地域)	1月25日(火)	本庄市保健センター
	平成23年8月～9月生まれ (児玉地域)	1月19日(土)	児玉保健センター
☆9～10か月児健康相談	平成23年3月生まれ (市内全域)	1月25日(火)	本庄市保健センター
★1歳6か月児健康診査	平成22年6月生まれ (本庄地域)	1月23日(月)	本庄市保健センター
	平成22年5月～6月生まれ (児玉地域)	1月18日(火)	児玉保健センター
☆2歳児健康相談	平成21年12月生まれ (市内全域)	1月24日(火)	本庄市保健センター
★3歳児健康診査	平成20年12月生まれ (本庄地域)	1月24日(火)	本庄市保健センター
	平成20年11月～12月生まれ (児玉地域)	1月17日(火)	児玉保健センター

## ●育児相談・学級

【会場】 本庄市保健センター

※電話による育児相談は随時受け付けています。各相談・教室の予約は、本庄市保健センター(☎2003)へ。

内 容	対象となる人	日 時	その他	
すくすく相談 (育児・栄養相談、計測)	相談・計測希望の人 会場：児玉保健センター	1月19日(土) 午前9時30分～11時	定員あり。事前に電話予約してください。	
母乳相談	母乳のことで相談がある人	2月24日(金) 午前9時30分～11時	定員あり。事前に電話予約してください。	
おや親タマゴ	マタニティ エクササイズ	これからママになる人	1月11日(火) 午前10時～正午	先着20人。事前に電話予約してください。
	母乳・沐浴 <sup>もく</sup>	これからママ・パパになる人	1月21日(土) 午前9時30分～正午	先着20組。事前に電話予約してください。
	栄養	これからママになる人	1月26日(火) 午前9時30分～正午	先着12人。事前に電話予約してください。

## ◆コアクラスのお知らせ

【会場】 児玉保健センター

内 容	対象となる人	日 時	申 込
親子ふれあい体操	1～1歳4か月 児とその保護者	2月8日(火) 午前10時～11時30分	各回先着15組。1回ごとの参加もできます。 1月20日(金)から本庄市保健センターへ予約してください。
子どものからだの発達について		2月16日(火) 午前10時～11時30分	
子どもの成長に欠かせない食事		2月23日(火) 午前10時～午後0時30分	
子どもの心やことばの育ちについて		2月28日(火) 午前10時～11時30分	



## 大腸がん検診を受けましょう

～大腸がんになる人が増えています～

- ①大腸がん検診を希望する人  
検体提出日前までに申し込んで検査キットを受け取ってください。
- ②今年度大腸がん検診を申し込んで検査キットを持っている人  
検体を取り、希望の検体提出日に提出してください。提出しない場合でも費用は返金できませんのでご注意ください。

**用意** 受診券（持っていない場合も可）

**費用** 500円

**申込** 平日午前8時30分～午後5時15分までに直接本庄市保健センターへ



### ①②共通

**検体提出日** 1月18日(水)

**会場** 児玉保健センター

**検体提出日** 2月6日(月)・7日(火)

**会場** 本庄市保健センター

**受付時間** 午前9時～11時

## 骨粗しょう症検診のお知らせ

骨は絶えず生まれ変わっています。加齢や生活習慣などさまざまな原因で骨量が減ってくる場合があります。丈夫な骨を保つためには食事や運動などが重要です。自分の骨量を確認し、日常生活を見直す機会にしましょう。

①本庄市保健センター会場

**日程** 2月8日(水)～10日(金)

②児玉保健センター会場

**日程** 2月7日(火)

### ①②共通

**受付時間** 午後1時～2時

**対象** 30歳～70歳の市内在住の女性(昭和16年4月2日～昭和57年4月1日生まれ)

**内容** 超音波による踵部の骨密度測定・結果説明(必要ならには医師の指導)

**定員** 80人(先着順)

**費用** 無料

**申込** 1月16日(月) 午前8時30分から電話又は直接本庄市保健センターへ

**申込** 1月16日(月) 午前8時30分から電話又は直接本庄市保健センターへ

## ●平成22年度中に40・45・50・55・60歳になった人

無料クーポン券を郵送しました。

今年度は無料で受けられますので、この機会にぜひ受診しましょう。

※無料クーポン券の対象者は、申し込み方法や検体の提出方法が一部異なります。詳しくは同封した通知をご確認ください。

## 健康づくり講座

### 『お肌の老化ストップ』を開催

お肌のアンチエイジングやお手入れ方法について専門家のお話を聞いてみませんか。最新情報も満載ですので、ぜひご参加ください。

**日時** 3月8日(木) 午後1時30分～3時

**会場** 本庄市保健センター

**講師** 佐々木 恵美子 先生

**内容** 医師からの講話

**対象** おおむね30歳以上の市内在住者

**定員** 25人(先着順)

**費用** 無料

**用意** 筆記用具

**申込** 1月23日(月)から電話又は直接本庄市保健センターへ

## 医療メモ

本庄市児玉郡医師会広報部

### 耳掃除と外傷について

最も多いのは、耳掃除の際、綿棒や耳かきなどの器物でついで生じた外耳道及び鼓膜の損傷です。

通常、耳垢は自然に入口まで運ばれて排泄されますので、耳掃除は、入口付近を入浴後などに軽く綿棒で取り除くだけで大丈夫です。(時に、自然排泄不可能となった耳垢栓塞は、軟らかくする薬液で洗浄除去する方法がありますので、専門医を受診してください。)

### 外傷の症状

耳痛、耳出血、難聴、耳鳴りやめまいなどです。(特に危険なのは、鼓膜の後上部をつつくと、内耳障害を合併することがあります。)

感染を起こさなければ、外耳道損傷や鼓膜穿孔は、1～2週間程度(大きく孔が開いたものは閉鎖期間がさらに長い)で治ります。また、内耳障害は、治るまでに長いかかります。耳掃除の時は、くれぐれも注意してください。

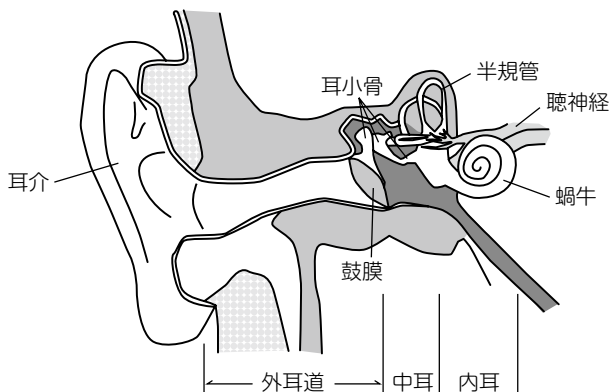
### 耳掃除の注意点

#### ○子どもの掃除の時

急に動くことを念頭に入れながら、速やかに行うこと。嫌がった時は、無理にしない方がよい。

#### ○大人の掃除の時

壁に腕が当たったり、子どもが来てぶつかったりすることもまれではないので、周りの状況に留意すること。



## 埼玉西武ライオンズの選手 による少年野球教室

12月11日、本庄総合公園市民球場で埼玉西武ライオンズの選手（牧田選手、岳野選手、梅田選手、熊代選手）による少年野球教室が開催されました。参加した子どもたちは、あこがれのプロ野球選手に直接指導をしてもらい、夢のような時間を過ごしました。



## 夢先生の特別な授業

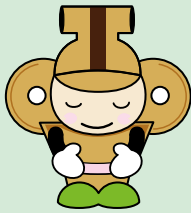
12月8日、浦和レッドダイヤモンドズなどで活躍した元プロサッカー選手の水内猛さんが夢先生として共和小学校を訪れました。

スポーツゲームや先生が夢をつかむまでの話など、楽しい授業を受けました。



## ～おしらせ～

「広報ほんじょうおしらせ版 1月15日号」の発行はお休みします。  
※次回の広報紙は2月1日号です。



## 第5回 鳩保己一賞表彰式



**第5回 鳩保己一賞表彰式**  
12月17日、セルデイで「第5回鳩保己一賞表彰式」が開催されました。今回の受賞は、大賞の茂木幹央さんほか2人、1団体でした。  
表彰式に続いて、宝井琴梅氏ほかによる記念講談が行われました。

## 本庄づくし『七福神』の巻 が寄贈されました

11月20日の図書館文芸講演会で、講師の宇咲冬男先生から「十八韻順候式雪月花」〈本庄づくし『七福神』の巻〉が披露され、額装が市に寄贈されました。宇咲先生が、仲間と創作した十八韻の連句で、本庄の名所・旧跡・文化・産業・小唄などを詠み込んだ貴重な作品となっています。（図書館本館に展示）ありがとうございました。



## 昔ながらの「もちつき」を体験！

12月3日、前原・日の出両児童センターで、「もちつき大会」が開催されました。子どもたちは、昔ながらのもちつきを体験、つきたてのお餅も食べられて大満足な様子でした。



▲力をあわせて「よいしょ！」

休日急患診療のご案内は5ページをご覧ください。