

あけましておめでとう！  
今年もいろいろなことに  
チャレンジするよ！一緒  
にがんばろうね！

## 獅子舞に挑戦!?

表紙写真：東小平の「子ども獅子」にはにぼんが会いに行ってきました。秋平小学校の「かがやき発表会」に登場した4体の獅子は、とても色鮮やかできれいでした。笛の音に乗って太鼓を打ちながら踊る姿を見たはにぼんは、みんなと一緒に踊ってみたいとなりました。

## 今月の主な内容

- 年頭のごあいさつ ..... 2
- 学校の臨時職員を募集します ..... 3
- 税の申告その前に ..... 8
- 災害時に手助けを必要とする人の登録申請を受け付けています ..... 10
- 休日急患の診療 ..... 15

## まちのデータ (2012.12.1現在)

人	□	80,259 (- 89)
男		39,814 (- 41)
女		40,445 (- 48)
世帯数		32,382 (- 7)
( ) 内は前月との比較		



## 学校の臨時職員を募集します



★学校教育課 ☎1183

教育委員会では、学校で働く臨時職員を下記のとおり募集します。申し込みは、教員免許状が必要な場合は、有効期限を必ず確認のうえ、応募書類を1月8日(火)から18日(金)までに直接学校教育課へ提出してください。

※応募書類等は、学校教育課（市役所4階）で配布しています。

### 特別支援教育補助教員（旧特別支援学級補助員）

**応募要件** 小学校又は中学校の教員免許状を有する65歳未満の人（有効期限をご確認ください）

**募集人数** 数人 **勤務場所** 市立小・中学校（教育委員会が指定）

**仕事内容** ①主に特別支援学級に在籍する児童への支援②授業や学校生活における補助他

**勤務条件** ①勤務時間 1日7時間45分、年間165日以内（校長が指定）②賃金 1日9,300円③任期 4月1日～9月30日（更新1回あり）④労災保険・社会保険（健康保険・厚生年金）・雇用保険あり

### 日本語指導教室支援員（通訳）（旧日本語指導教室補助員）

**応募要件** 65歳未満の人（主にスペイン語・ポルトガル語等を翻訳できる人）

**募集人数** 数人 **勤務場所** 市立小・中学校（教育委員会が指定）

**仕事内容** ①日本語指導教室に係る通訳と日本語指導補助②学校・学級だより等の翻訳他

**勤務条件** ①勤務時間 1日5時間45分、年間200日以内（校長が指定）②賃金 1日9,300円③任期 4月1日～9月30日（更新1回あり）④労災保険・社会保険（健康保険・厚生年金）・雇用保険あり

### 学習補助教員（旧学習支援員）

**応募要件** 小学校又は中学校の教員免許状を有する65歳未満の人（有効期限をご確認ください）

**募集人数** 数人 **勤務場所** 市立小学校（教育委員会が指定）

**仕事内容** ①担任と協力した授業のサポート②学力向上に関すること他

**勤務条件** ①勤務時間 1日5時間、年間165日以内（校長が指定）②賃金 1日6,000円③任期 4月1日～9月30日（更新1回あり）④労災保険あり、社会保険（健康保険・厚生年金）なし、雇用保険あり

### さわやか相談員

**応募資格** 65歳未満の人

**募集人数** 数人 **勤務場所** 市立中学校さわやか相談室など

**仕事内容** ①児童生徒との相談・援助に関すること②いじめ・不登校などの対応に関すること他

**勤務条件** ①勤務時間 1日5時間、年間220日以内（校長が指定）②賃金 1日5,000円③任期 4月1日～9月30日（更新1回あり）④労災保険あり、社会保険（健康保険・厚生年金）なし、雇用保険あり

### 学校生活支援員（旧ふれあいボランティア）

**応募資格** 65歳未満の人

**募集人数** 30～35人程度 **勤務場所** 市立小・中学校（教育委員会が指定）

**仕事内容** ①学校での学習補助②学校での生活補助③発達障害児童生徒への支援④児童生徒への相談活動他

**勤務条件**①勤務時間 1日4時間、年間150日以内（校長が指定）②賃金 1日3,100円③任期 4月1日～9月30日（更新1回あり）④労災保険あり、社会保険（健康保険・厚生年金）・雇用保険なし

### 《教育支援センター（ふれあい教室）》

#### 【1. 教育支援センター指導員】

**勤務条件** ①勤務時間 1日6時間（午前9時～午後3時45分）、年間233日以内（教育委員会が指定）②賃金 1日8,400円③任期 4月1日～9月30日（更新1回あり）④労災保険・社会保険（健康保険・厚生年金）・雇用保険あり

#### 【2. 教育支援センター準指導員】

**勤務条件** ①勤務時間 1日5時間（午前10時～午後3時45分）、年間191日以内（教育委員会が指定）②賃金 1日5,750円③任期 4月1日～9月30日（更新1回あり）④労災保険あり、社会保険（健康保険・厚生年金）なし、雇用保険あり

#### 《1. 2共通項目》

**応募要件** 教員免許状を有する65歳未満の人（有効期限をご確認ください）

**募集人数** 各1人 **勤務場所** 教育支援センター〔ふれあい教室（旧勤労会館2階）〕

**仕事内容** ①悩みなどの相談・援助に関すること②学習指導・相談に関すること③スポーツ・レクリエーション活動の指導に関すること④その他不登校などの対応に関すること

# 年頭のごあいさつ

本庄市長 吉田信解



新年明けましておめでとうございます。平成25年の新春をご健勝にてお迎えのことと心からお慶び申し上げます。市民の皆様には、日頃より市政に對しまして深いご理解と温かいご協力をいただき、厚くお礼申し上げます。昨年は、本市にとりまして明るい話題がたくさんあった年でありました。代表的なものをあげますと、「埼玉エコタウンに選定！『環境共生都市 本庄』を目指したまちづくりに拍車」。「株式会社カインズ本社、本市に移転」。「フランスのパリ日本文化会館で開催の『笑いの日本美術史 縄文から19世紀まで』展に市指定文化財『笑う盾持人物埴輪』が出演。本庄市マスコットキャラクター『はにぼん』も応援のためパリへ。「郷土の偉人『塙保己一』新臺所」完成、移転。「人工芝の『若泉運動公園多目的グラウンド』完成記念の『川淵二郎CUP』を開催」。「県指定文化財『台町獅子舞』

京都にて350年記念奉納舞」など、多くの明るい話題があり、あらためて本市の魅力を外内に向け発信できました。一方、国内外を見渡しますと、原発停止に伴う電力不足、近隣諸国との関係悪化、低迷する経済状況、国会では重要法案の可決が遅れ、年末には衆議院解散、総選挙と、激動の年でもありました。我が国は今、長引く不況による雇用情勢の悪化や将来不安、少子高齢化、社会保障二重の増大など、将来の国民のために解決していかなければならない課題が山積しています。本市も例外ではありません。このような厳しい時代だからこそ、自治体が自ら課題の解決と、自ら地域の魅力と可能性を最大限いかし、市民の皆様とともに着実に、力強く、市政を進めていくことが大切であります。その取り組みが、ひいては我が国全体の安全・安心の元氣な社会づくりにつながっていくと私は確信してやみません。

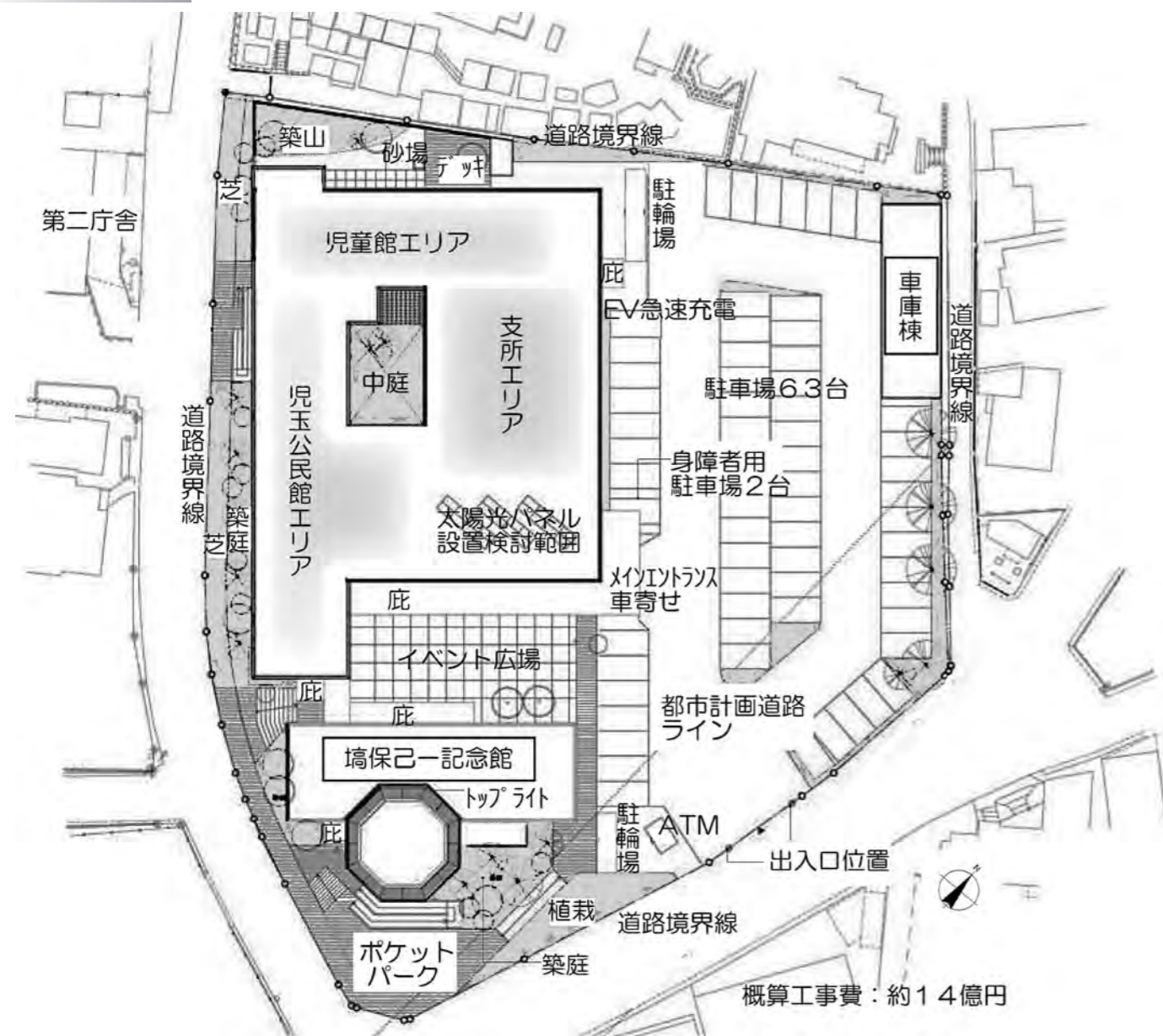
本年も私は、市の将来像「あなたを活かす、みんなで育む、安全と安心のまち 本庄」世のため、後のため」の実現に向け、市民の皆様とともに、課題の解決と新時代をひらくまちづくりに魂を込め、「日本の元氣は本庄から」の心意気で、着実に市政を進めてまいります。どうぞ皆様の、より一層のお力をいただきたくお願い申し上げます。皆様のご健康とご多幸をご祈念申し上げ、新年のごあいさつとさせていただきます。

タウンプロジェクト」や「本庄早稲田の杜づくり」は、交通の利便性や災害が比較的少ない特長を生かし、埼玉県や早稲田大学との連携により、北関東に向け開けた拠点として、環境に配慮した新たな顔となるまちを生み出すことを目指しております。これらの施策の展開を、将来にわたって持続可能な環境共生都市の全体的な実現につなげていきたいと考えております。

# 児玉総合支所複合施設の配置・環境配慮・外装計画をお知らせします

★企画課 ☎1246

## ■配置計画



### 【建物配置計画】

- ・隣地への日影の影響が最小限になるように建物を配置します。
- ・イベント広場や中庭などの外部空間を取り囲むように建物を配置します。
- ・西側は、道路境界線より約2mセットバックし、将来の歩道用地を確保します。
- ・都市計画道路施工後の施設としての構えを意識して建物を配置します。

### 【動線計画】

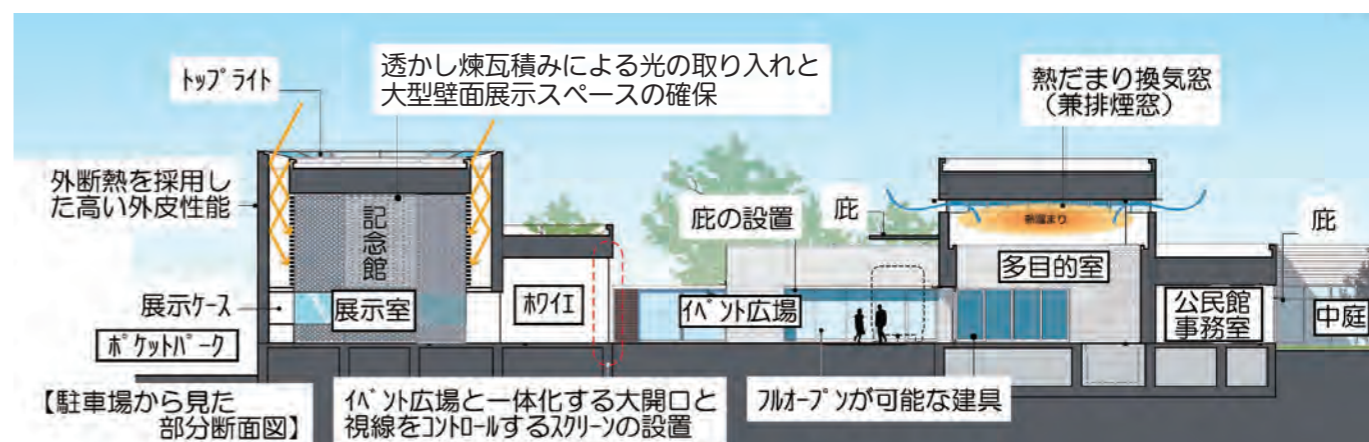
- ・メインエントランスと車寄せを一致させ、誰にでも分かりやすいアプローチにします。
- ・イベント広場やポケットパークなどの外部空間と内部回遊動線が連続するようにします。
- ・道路との高低差はスロープ等で段差を解消し、段差なしで施設へのアプローチが出来るルートを確認します。

### 【駐車場・駐輪場計画】

- ・駐車台数は、65台（うち2台は身障者用）です。
- ・駐車場の出入口は、現状より広くとり視界を十分に確保し、安全性に配慮します。
- ・駐車場は、全体が見渡せる平面で、安全性や利便性に配慮します。
- ・駐輪場は、記念館側に12台、支所エリア側に14台を計画しています。

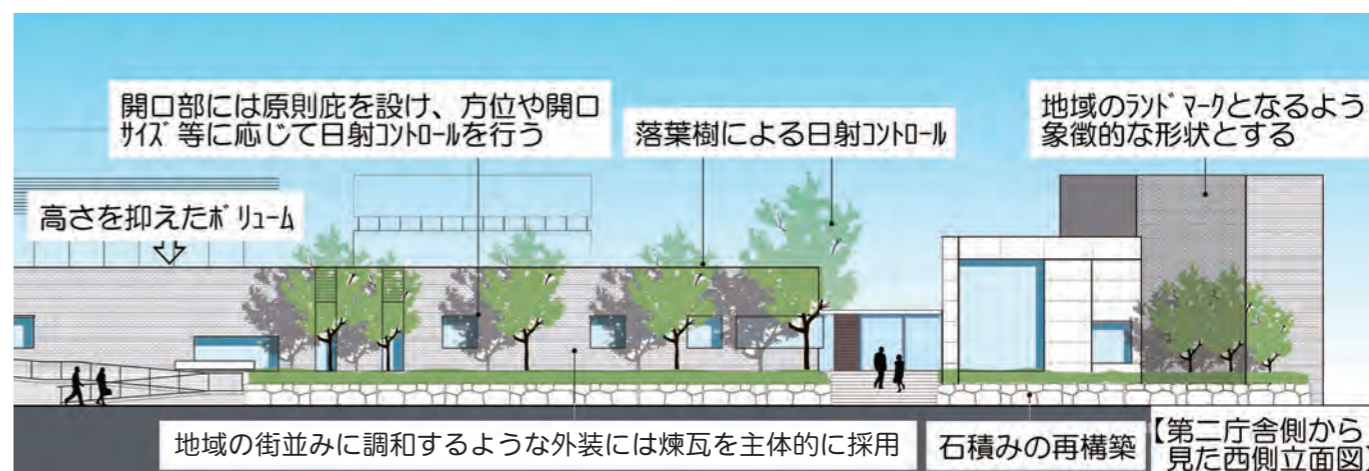
## ■環境配慮計画

- ・断熱材を建物の外側に施し、かつ、空気層を確保したうえで外装材の煉瓦を積み上げる外断熱とすることで、外部負荷に左右されにくい安定した室内環境を確保し、空調エネルギーを削減します。
  - ・外断熱及び外装材により建物を保護し、長寿命化を図ります。
  - ・自然エネルギーを最大限享受できるようなパッシブデザインです。
- ※パッシブデザイン…建物の構造や材料などの工夫によって、熱や空気の流れを制御し、快適な室内環境を作り出す手法のこと。



## ■外装計画

- ・児玉瓦を継承し、いぶしたような質感の煉瓦を主体的に採用します。
- ・西側の石積みは、現状よりも高さを抑え、緑豊かな柔らかい境界とします。
- ・周辺に圧迫感を与えないように建物の高さを抑えます。また、適度にボリュームを分散させ、地域に調和するようにします。
- ・塙保己一記念館は、独立性を確保します。



基本設計の概要版は、市ホームページ、企画課施設調整係（市役所4階）、総務課（総合支所2階）、図書館本館・児玉分館で閲覧できます。

## 【児玉総合支所 移転のお知らせ】

児玉総合支所の建て替えに伴い、完成までの間、支所西側にある第二庁舎を「仮庁舎」として支所機能を移転します。

仮庁舎での業務開始は、5月7日(火)からの予定です。  
電話番号（☎0495-72-1331）に変更はありません。

市民のみなさんにはご不便をおかけしますが、ご理解、ご協力をお願いします。



受賞おめでとうございます

埼玉県は、各表彰等の受賞者を発表しました。本市では次のみなさんがそれぞれ受賞しました。おめでとございませう。

(受賞日・名簿順)

平成24年度  
第38回埼玉県民生委員・  
児童委員大会(9月13日)

民生委員及び児童委員県知  
事功労章



川瀬 光俊氏  
(本庄3丁目)

平成24年度県民の記念式典  
(11月14日)

知事表彰

地方自治功労



阪上 八郎氏  
(朝日町1丁目)

産業功労



杉原 範之氏  
(前原1丁目)

教育功労



黒澤 一幸氏  
(山王堂)

シラコバト賞

心のふれあいを深める活動



福島 喜弘氏  
(小島1丁目)

健やかな心身を育てる活動



巴 龍男氏  
(小島1丁目)

— 市政の発展に貢献された個人・団体を表彰 —  
**平成24年度市政功労者表彰式**

市では、市民の生活・文化の向上や社会福祉の増進など、市政に対して特に功労があり、他の模範となる人を表彰しています。

11月22日に市役所大会議室で、市政の発展に貢献されたみなさんに市長が表彰状を手渡しました。



受賞者一覧

(敬称略・受賞名簿順)

自治功労

- 田中 輝好(児玉町秋山)
- 広瀬 伸一(児玉町金屋)
- 高橋 俊夫(見福2丁目)

環境衛生功労

- 須田 文雄(前原2丁目)
- 都丸 麻男(前原2丁目)
- 沼田 戦一(若泉3丁目)
- 藤野 茂夫(駅南1丁目)

交通安全功労

- 金井 保子(児玉町児玉)

消防防災功労

- 塩原 寿志(都島)
- 内田 睦夫(寿3丁目)

社会福祉功労

- 阿部 正壽(小島南3丁目)
- 春日 和子(東台4丁目)
- 亀田 章江(小島1丁目)
- 古徳美代子(小島南1丁目)
- 鈴木 淑子(見福2丁目)
- 中島 順子(小島1丁目)

郷土を知り、郷土を想つ活動



吉村 誠嗣氏  
(東台2丁目)



齊藤 晴雄氏  
(若泉2丁目)

第42回「県民の日」記念絵  
画コンクール(敬称略)

【知事賞】

◎小学生

- ・虫たちのカラー島
- 大坪 壮太(藤田小2年)
- ・だれにもないしよだよ
- 井上 夕依(児玉小3年)
- ・日本のイベントお祭りだ!
- 伊平 瑛美(中央小4年)
- ・校舎とひまわり
- 堀口 三千花(旭小6年)
- ◎中学生
- ・朝の商店街
- 小笠原 友樹(本庄南中1年)
- ・本庄の古民家
- 原 菜衣(本庄東中2年)
- ・間瀬湖の夏
- 根岸 杏里沙(児玉中3年)

教育文化功労

- 中野 朋子(本庄3丁目)
- 堀口ハル子(けや木1丁目)
- 後藤 清子(本庄3丁目)

産業功労

- 戸森 茂(児玉町秋山)
- 山本 昇(児玉町吉田林)

体育功労

- 加納 仁(日の出4丁目)
- 青少年健全育成功労
- 門倉せん子(本庄3丁目)
- 特別功労
- 本庄第一高等学校剣道部(男子)

故中村のり子(前原2丁目)

11月24日JR高崎線の上町踏切で、自らの危険を顧みず踏切内にいた高齢男性を助け出そうとした際、電車にはねられ亡くなった故中村のり子さんに、市政功労者表彰(特別功労)を贈りました。  
ご冥福をお祈りします。

★秘書広報課 ☎1154

第42回「県民の日」記念作文コンクール(敬称略)

【入選】

◎小学生

- ・本庄市—私の住む町—
- 森本 菜々美(金屋小6年)

平成24年度青少年育成埼玉県民会議(11月19日)

青少年育成功労賞



吉岡 秀一氏  
(中央2丁目)

平成24年度文化ともしび賞(11月29日)



今井獅子舞保存会



仁手諏訪神社獅子舞保存会

第6回塙保己一賞表彰式



12月15日、セルディで「第6回塙保己一賞表彰式」が開催され、以下のみなさんが表彰されました。

【受賞者(敬称略)】

- 大賞
  - ・石川 准(静岡県立大学国際関係学部教授)
- 奨励賞
  - ・加藤 裕司(埼玉県立特別支援学校塙保己一学園教諭)
- 貢献賞
  - ・宮城 武久(つばき教育研究所理事長)
  - ・社会福祉法人東京ヘレン・ケラー協会

平成24年度優秀工事表彰

11月28日、平成23年度に完成した市発注の建設工事において、特に優秀な成績で完成し、他の模範と認められる請負事業者とその技術者に対し、表彰を行いました。

【受賞者(敬称略)】

●土木工部門

- 請負事業者 真下建設株式会社
- 技術者 中村 勝雄
- 工事名 総簡除(公共下水道汚水管渠築造工事(けや木23-1工区))

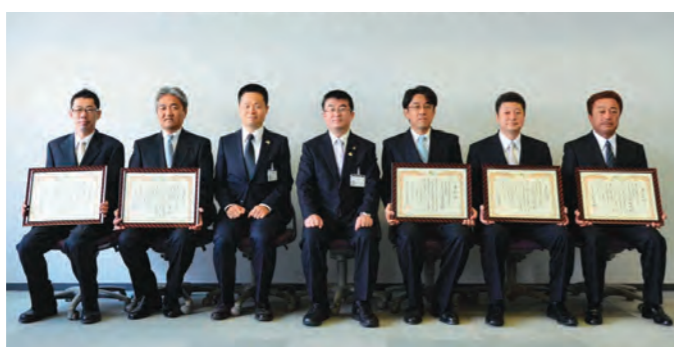
●建築工部門

- 請負事業者 株式会社滝澤建設
- 技術者 滝澤 博史
- 工事名 本庄市消防団児玉方面隊第4分団第1部消防器具置場新築工事

●その他工部門

- 請負事業者 加納設備株式会社
- 技術者 田中 大介
- 工事名 上水道配水管布設23-13号工事(小島中通り線開連)

★財政課 ☎1165



第24回全国中学生人権作文コンテスト埼玉県大会

◎人権作文受賞者(敬称略)

【優秀賞】

- ・僕の祖父
- 福永 拓(本庄南中1年)
- ・夢を諦めるな
- 石塚 亜美(児玉中2年)
- ・いじめ
- 望月 青河(本庄東高等学校附属中2年)
- (市内中学校のみ抜粋)

# 税の申告その前に

～申告の日程とよくあるお問い合わせについて～

市では、2月13日(水)から3月15日(金)まで『平成25年度市民税・県民税申告』と『平成24年分所得税の確定申告』(還付申告などの簡易な申告のみ)の申告相談を行います。

日程表(下表)と、よくあるお問い合わせについてお知らせします。申告が必要な人は、期限内の申告をお願いします。

★課税課 ☎1123

## 相談口にご注意ください

2月13日(水)から19日(火)までは、児玉総合支所会場での申告相談となります。

市役所会場での申告相談は2月20日(水)からとなりますので、日程表をご確認のうえ、会場を間違えないようご注意ください。

## 所得税の還付を受ける人へ

所得税の還付を受けるための申告書は、1月4日(金)から本庄税務署に提出又はe-Taxを利用して提出することができます。申告期間中は会場が非常に混み合いますので、還付申告をする人は早めの申告をお勧めします。

税理士による無料税務相談(左ページ)もご利用ください。

## よくあるお問い合わせ

**Q 収入や所得がなくても申告は必要ですか？**

**A** 収入や所得がなくても次のいずれかに該当する人は、市民税・県民税申告をお願いします。

- ・16歳以上の国民健康保険加入者とその世帯主
- ・介護保険加入者
- ・後期高齢者医療保険加入者
- ・市営・県営住宅入居者
- ・所得・課税証明書が必要な人



**Q 申告では、どのような書類が必要ですか？**

**A** 次の書類等を用意してください。

- ① 印鑑
- ② 源泉徴収票等の収入の証明となるもの(事業所得者は収支内訳書等、利子や配当がある人は支払調書)
- ③ 雑損、医療費、社会保険料、生命保険料、地震保険料、寄附金の控除を受ける人は、領収書又は証明書等

※国民年金保険料を控除にとる人は、日本年金機構から送付されている「社会保険料(国民年金保険料)控除証明書」の添付等が必要です。

④ 障害者控除を受ける人は、障害者手帳など

**Q 確定申告をして、所得税が非課税になりましたが、市民税・県民税は課税されました。なぜですか？**

**A** 所得税と市民税・県民税では、控除の金額や課税の計算方法が異なるため、同じ所得金額でも、所得税は非課税で、市民税・県民税は課税になる場合があります。このため、確定申告をする際には、社会保険料控除、生命保険料控除、障害者控除、寡婦(夫)控除、扶養

控除などを忘れずに申告してください。

**Q 営業収入等の収支内訳書は市で作成してもらえますか？**

**A** 作成はしません。営業収入、農業収入、不動産収入等のある人は、申告の前に収支内訳書を作成してください。収支内訳書が作成されていないと、申告を受け付けることができませんので、ご注意ください。

**Q 医療費控除を受けたいのですが、必要な書類は何ですか？市で作成してもらえますか？**

**A** 支払った医療費の領収書と「医療費の明細書」が必要です。事前に診療を受けた人ごと・医療機関ごとの明細書を作成してください。収支内訳書と同様に、市では計算や明細書の作成は行いません。なお、健康保険、生命保険の制度等からの補填金分は、医療費から差し引かれます。

※「医療費の明細書」は、税務署、課税課(市役所1階)、市民福祉課(総合支所1階)の窓口で配布又は市ホームページからダウンロードできます。

## 税理士による無料税務相談をご利用ください

下記の税理士事務所では、申告相談及び申告書の作成を無料で行います。

相談を希望する人は、各税理士事務所に電話連絡のうえ、相談日時及び必要書類等を確認してからご利用ください。

**対象** 年収600万円以下の給与所得者で医療費控除や住宅借入金等特別控除などの申告をする人、年金受給者で確定申告が必要な人

**無料税務相談** (相談時間：午前9時30分～午後4時)

日程	税理士名	電話	事務所所在地	日程	税理士名	電話	事務所所在地
2月1日(金)	永沼 和男	②6745	見福	2月8日(金)	小暮真一郎	③2141	上里町
	根岸 孝明	①9269	栗崎		多賀谷 実	①7871	見福
	山田 米雄	③6361	上里町		三沢 俊之	①2800	朝日町
2月2日(土)	池田 敦司	⑦7901	西富田	2月9日(土)	藤井 桂一	①3625	見福
	岩堀 薫	①1678	朝日町		松本 純一	③0315	上里町
	根岸 精一	①2235	五十子		三澤 力男	⑤7988	朝日町
	松本 和弘	③0315	上里町		山下 政信	⑦1317	児玉町吉田林
2月4日(月)	櫻場 秀夫	①3438	前原	2月12日(水)	石田九洲男	①6857	本庄
	野沢 一雄	④2696	上里町		田中 圭二	②3733	栗崎
	真々田 豊	⑦4529	東台		西尾 裕之	③6672	上里町
2月5日(火)	坂本未知夫	②3179	けや木	2月13日(火)	青木 貴子	②3491	南
	高柳 信夫	②7978	四季の里		松本 健	④5614	本庄
	目時 悟	③8859	上里町		宮田 昌代	③2764	上里町
2月6日(水)	菅沼 年男	⑦1031	児玉町下浅見	2月14日(木)	柴崎 厚	②0606	栄
	角谷 高之	②5370	駅南		塚本 雅俊	⑦4910	上里町
	田村加代子	③8859	上里町		松本 悦子	④1965	若泉
2月7日(木)	岩堀 忠雄	①1678	朝日町	2月15日(金)	浅見 秀子	④0679	西富田
	木村 睦子	②1120	けや木		黒澤 祥一	③1414	上里町
	塚本 富雄	⑦0684	美里町		須永 秀和	②4867	前原

\*お問い合わせは、関東信越税理士会本庄本部 (☎②6254) へ

## ●申告日程表 (受付時間：午前9時～正午、午後1時～4時)

月	日	曜日	地 区	会場		
2月	13	水	第一金屋、第二金屋、第三金屋、長沖	総合支所大会議室		
	14	木	宮内、飯倉、田端、保木野、塩谷、高柳			
	15	金	秋山、風洞、西小平、東小平			
	16	土	市内全域(市民税・県民税申告優先)			
	18	月	長浜町、鍛冶町、上町、下町			
	19	火	仲町、新町、連雀町、本町、本泉全域			
	20	水	前原、南、緑、栗崎			
	21	木	東台、住居表示外(照若町・本町・台町・諏訪町)			
	22	金	日の出			
	25	月	五十子、朝日町、東富田、今井			
	26	火	四季の里、北堀、西五十子、東五十子、四方田			
	27	水	寿、けや木			
	28	木	傍示堂、鶴森、堀田、滝瀬、宮戸、小和瀬			
	3月	1	金		牧西、仁手、下仁手、久々宇、田中、上仁手	市役所6階大会議室
		3	日		市内全域(市民税・県民税申告優先)	
4		月	沼和田、山王堂、杉山、新井、三友、都島、万年寺			
5		火	千代田、見福			
6		水	中央、本庄			
7		木	若泉、銀座			
8		金	駅南、共栄、吉田林、上真下、下真下、児玉町共栄、高関			
11		月	栄、柏			
12		火	小島			
13		水	西富田、蛭川、下浅見、入浅見			
14		木	小島南、下野堂			
15		金	市内全域(市民税・県民税申告優先)			

# 災害時に手助けを必要とする人の登録申請を受け付けています

市では、災害時に自力で避難することが困難な高齢者や障害者が安全・確実に避難するための「本庄市災害時要援護者避難支援プラン」を策定しました。  
このプランに基づき、「災害時要援護者登録台帳」への登録申請を受け付けます。

## 「災害時要援護者避難支援プラン」とは

独り暮らしの高齢者や障害者など、災害が起きたときに手助け（支援）を必要とする人に対して、地域が連携して支援を行う制度です。

## 「災害時要援護者」とは

災害時に自分を守ることが難しいために、地域のみならずの支援を希望する人です。

## 支援内容

口頭は声かけなどの見守りを、災害時には、安否確認や避難の手助けなどを避難支援者にお願ひするものです。  
避難支援者には、できる範囲での支援をお願ひするもので、責任を伴うものではありません。

## 登録申請・登録内容の変更・登録取消しについて

登録を希望する人、登録内容を変更する人は、「本庄市災害時要援護者登録（変更）申請書兼個別支援計画書」に必要事項を記入のうえ、下記の窓口へ提出してください。  
施設への入所・転出・死亡等により登録を取り消す場合は、「本庄市災害時要援護者避難支援制度登録台帳取消届出書」を提出してください。  
※届出書は窓口で配布又は市ホームページからダウンロードできます。  
※登録された個人情報（避難支援以外の目的には使用しません。）



## お気軽にご相談を

市への相談のほか、民生・児童委員に相談することもできます。

- ★申請・お問い合わせは左記へ
- ★制度全般に関すること：社会福祉課 ☎1142・☎21063
- ★障害者の登録に関すること：障害福祉課 ☎1125・☎1963
- ★高齢者の登録に関すること：介護いきがい課 ☎1127・☎1963
- ★障害者、高齢者の登録に関すること（総合支所）：市民福祉課 ☎1331（内線313）・☎21630

# 新入学児童入学説明会を開催します

今年4月に市内各小学校へ入学する児童（平成18年4月2日～平成19年4月1日生まれ）の保護者を対象に入学説明会を実施します。  
用意 筆記用具、上履き、履物を入れる袋  
※入学説明会には保護者のみご出席ください。

## 入学通知書を送付

対象児童のいるご家庭には「入学通知書」を1月中旬に郵送します。  
通知が届かない場合や、詳細については左記へお問い合わせください。  
★学校教育課 ☎1149

## ◆新入学児童入学説明会日程◆

学校名	実施日	受付時間
本庄東小	2月7日(木)	午後1時50分～2時10分
本庄西小	2月1日(金)	午後1時～1時15分
藤田小	2月1日(金)	午後1時～1時25分
仁手小	2月5日(火)	午後1時45分～1時55分
旭小	2月1日(金)	午後1時30分～2時
北泉小	2月8日(金)	午後1時30分～1時40分
本庄南小	2月6日(水)	午後1時30分～1時50分
中央小	2月1日(金)	午後1時20分～1時45分
児玉小	2月8日(金)	午後1時～1時20分
金屋小	2月1日(金)	午後2時～2時15分
秋平小	2月1日(金)	午後1時30分～1時45分
共和小	2月15日(金)	午後1時30分～1時50分

## 子育て家庭を支援する制度

### （特別）児童扶養手当・児童手当をご存じですか？



★子育て支援課 ☎1130、市民福祉課 ☎1331（内線316）

次代の社会を担う児童の家庭を経済的に支援することを目的とした福祉制度があります。申請し認定されると、申請した月の翌月分から支給対象となります。また、各手当は重複して受給することもできます。

	特別児童扶養手当	児童扶養手当	児童手当
内容	精神又は身体に一定の障害がある子どもを育てている人に手当を支給する制度	父又は母と生計を同じくしない子どもを育てている人等に手当を支給する制度	児童の家庭等における生活の安定及び健全育成のために、児童を育てている人に手当を支給する制度
手当てを受けることができる人	精神又は身体に一定の障害がある20歳未満の子どもを育てている人 ※子どもが障害による公的年金を受け取ることができる場合、又は施設などに入所している場合は受けられません。	離婚・未婚・死別などの理由により、父又は母と生計を同じくしない子どもを育てている人、父又は母に一定の障害がある子どもを育てている人 ※公的年金を受け取ることができる場合、又は子どもが施設などに入所している場合は受けられません。	中学校修了前（15歳になる日以後の最初の3月31日まで）の児童を育てている人で、家計を支えている人 ※請求者は、保護者のうち、より児童の生計を維持する程度の高い人（所得が高い人）です。 ※公務員の人は職場で申請となります。
月額	一定以上の所得があるときは受けられません	<ul style="list-style-type: none"> <li>●子ども1人の場合 月額41,430円</li> <li>●2人の場合 5,000円加算</li> <li>●3人以上の場合 1人につき3,000円加算</li> </ul> ※所得に応じた支給停止措置（減額）があります	<所得制限限度額未満の場合> <ul style="list-style-type: none"> <li>●3歳未満の児童1人につき 月額15,000円</li> <li>●3歳以上小学校修了前                             <ul style="list-style-type: none"> <li>・第1・2子1人につき 月額10,000円</li> <li>・第3子以降1人につき 月額15,000円</li> </ul> </li> <li>●中学生1人につき 月額10,000円</li> </ul> ※第〇子とは、18歳になる日以後の最初の3月31日までの児童の順番です <所得制限限度額以上の場合> <ul style="list-style-type: none"> <li>●一律 月額5,000円</li> </ul>

## 高齢者のみなさんの暮らしを援助する制度をお知らせします

事業名	対象者の要件	事業内容	本人負担
緊急通報システム事業	おおむね65歳以上の独り暮らしで、身体上慢性的な疾患等により、日常生活を営む上で常時注意を要する人	緊急通報システムを設置	あり
徘徊高齢者探知事業	おおむね65歳以上の在宅の認知症高齢者及びその家族等	GPS機能付きの携帯用端末を貸与	あり
要介護高齢者紙おむつ支給事業	介護保険で要介護4又は5に認定されている60歳以上の在宅生活の高齢者で、失禁の状態にある人	毎月自宅へ紙おむつ等を配送	なし
要介護高齢者介護手当支給事業	介護保険で要介護4又は5に認定されている60歳以上の高齢者を同居所で同居して常時介護している人	月額8,000円を支給（入院・ショートステイ等を16日以上利用した月は支給対象外）	なし
家族介護慰労金支給事業	①～③全てに該当する高齢者を同居所で同居して常時介護している市民税非課税世帯の家族 ①要介護4又は5に認定されてから1年以上経過 ②過去1年間に介護保険サービスを利用していない ③過去1年間に1か月以上継続して入院していない	1世帯に月額10万円を支給	なし

\*詳しくは、介護いきがい課 ☎1127へ

## 「本庄市行政改革大綱」(案) について みなさんの意見を募集します

市では、厳しい財政状況を踏まえ、これまで各種の行政改革に取り組んでまいりました。平成19年度からの5か年の計画期間が終了したことにより、平成25年度から29年度までの5か年を計画期間とした、新たな行政改革大綱を策定します。このたび計画案がまとまりましたので、この案に対するみなさんのご意見を次のとおり募集します。

### 意見募集期間

1月11日(金)～2月12日(火)

### 対象

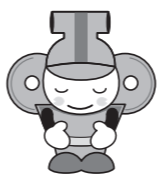
- ①市内在住・在勤・在学者
- ②市内に事務所又は事業所を有する人
- ③市税の納税義務を有する人
- ④この事業に利害関係を有する人

### 閲覧場所

企画課(市役所3階)、総務課(総合支所2階)、中央公民館、図書館(本館・児玉分館)  
※市ホームページでも閲覧できます。

### 閲覧時間

各閲覧場所の開庁・開館時間



★企画課 ☎1157・☎8499

### 意見の取り扱い

意見に対する考え方や及び修正案は、内容を公表します。類似の意見は取りまとめて公表します。住所・氏名等は公表しません。また、意見に対する個別の回答はしません。

## 「本庄市総合交通計画」(案) について みなさんの意見を募集します

本庄市交通政策協議会では、市の交通に係る総合的な計画として「本庄市総合交通計画」を策定します。このたび計画案がまとまりましたので、この案に対するみなさんのご意見を次のとおり募集します。

### 意見募集期間

1月21日(月)～2月20日(水)

### 対象

- ①市内在住・在勤・在学者
- ②市内に事務所又は事業所を有する人
- ③市税の納税義務を有する人
- ④この事業に利害関係を有する人

### 閲覧場所

企画課(市役所3階)、総務課(総合支所2階)、中央公民館、図書館(本館・児玉分館)  
※市ホームページでも閲覧できます。

### 閲覧時間

各閲覧場所の開庁・開館時間

★企画課 ☎1157・☎8499

### 意見の取り扱い

意見に対する考え方や及び修正案は、内容を公表します。類似の意見は取りまとめて公表します。住所・氏名等は公表しません。また、意見に対する個別の回答はしません。



(市民カメラマン竹内美江さん撮影)

## 埼玉県市町村職員採用情報フォーラム2013を開催

彩の国さいたま人づくり広域連合自治人材開発センターでは、埼玉県内市町村職員の魅力を伝えるフォーラムを開催します。

公務員を目指している人、市町村職員に関心のある人など多くの人の参加をお待ちしています。

日時 2月19日(火) 午後1時～4時

※開場は、午後0時30分です。  
会場 埼玉会館大ホール(JR浦和駅下車徒歩7分)

内容 講演、市町村職員(事務系)による経験談、メッセージなど

定員 1,000人(先着順) 参加費 無料

申込 2月1日(金)からインターネット(<http://www.hitozukuri.or.jp/navi/event/sforum.php>)による申し込み

★彩の国さいたま人づくり広域連合自治人材開発センター ☎048-664-6681

## 地域福祉講演会及び 住民懇談会を開催します

市では、「地域福祉」の理解を深めていただくための講演会と「地域福祉計画」策定の基礎資料とするための懇談会を開催します。

### 地域福祉講演会

日時 1月21日(月)  
開場 午後1時  
開会 午後1時30分

会場 中央公民館  
講師 金井 敏 氏(高崎健康福祉大学教授)

演題 「福祉で元気なまちづくり」地域福祉計画・活動計画のめざすもの」

※事前の申し込みは不要です。当口直接会場へお越しください



### 住民懇談会

お住まいの小学校区ごとの会場にご参加ください。少数のグループをつくり、話し合いをします。

小学校区	日程	時間	会場
本庄東小 本庄西小	1月26日(土)	午前10時～正午 午後1時30分～3時30分	市役所2階 職員厚生室
旭小 藤田小・仁手小	1月27日(日)	午前10時～正午 午後1時30分～3時30分	旭公民館 藤田公民館
児玉小 金屋小	2月2日(土)	午前10時～正午 午後1時30分～3時30分	セルデイ
秋平小 共和小	2月3日(日)	午前10時～正午 午後1時30分～3時30分	
北泉小 本庄南小	2月16日(土)	午前10時～正午 午後1時30分～3時30分	中央公民館
中央小	2月17日(日)	午前10時～正午	

申込 参加希望日の1週間前までに電話又は直接左記へ

※申し込みをした人に住民懇談会の資料を事前に配布します。

★社会福祉課 ☎1142

## トラスト地(武蔵嵐山溪谷周辺樹林地)の散策と シイタケのコマ打ち体験をしてみませんか

日時 2月16日(日) 午前10時～午後2時

集合場所・時間 ①東武東上線 武蔵嵐山駅 午前9時

②JA埼玉中央・嵐山農産物直売所 午前9時15分

内容 トラスト保全3号地(武蔵嵐山溪谷周辺樹林地)の散策を行った後、シイタケのコマ打ち体験(原木作り)を行います。

※作った原木は持ち帰りできます。

対象 小学生以上(小学生は保護者同伴)

定員 100人(多数の場合抽選)

料金 500円(シイタケ原木代を含む、1人1本まで)

用意 弁当、飲み物、敷物、雨具、原木持ち帰り用の袋

申込 1月17日(木)(当日消印有効)までに往復はがきに

参加者全員の氏名、住所、電話番号、集合場所、トラスト協会会員又は一般を記入のうえ、下記協会事務局まで送付



## 空き家・空き地の状況把握に関するアンケート調査について

10月に実施した空き家・空き地のアンケート調査にご協力いただきありがとうございました。計321件、26.7%のご回答をいただくことができました。今後の制度作りの参考にさせていただきます。

※アンケート結果は、市ホームページに掲載いたしますので、ご覧ください。

★都市計画課 ☎1137

## 「家畜伝染病予防法」で、飼育動物(犬、猫、兎、イン)等を除く)の頭羽数の報告が義務化されました

報告が必要な動物(1頭羽から) 牛、水牛、馬、豚、ミニブタ、いのしし、めん羊、山羊、鹿、鶏、つばら、あひる、アイガモ、きじ、だちょう、ほろほろ鳥、七面鳥

報告方法 所定の報告書に記入のうえ、熊谷家畜保健衛生所に郵送又はファックス  
郵送先 〒360-0813 熊谷市田光1-8-30 熊谷家畜保健衛生所

※報告書は熊谷家畜保健衛生所、市農政課(市役所4階)で配布又は家畜保健衛生所ホームページ(<http://www.pref.saitama.lg.jp/soshiki/k29/>)からダウンロードできます。

※お問い合わせは左記へ

★熊谷家畜保健衛生所 ☎048-521-1274・☎048-526-11063



# 「広報ほんじょう」及び「市の公用封筒」に広告を掲載しませんか

市では、地域経済の活性化と財源の確保等を目的に、有料広告事業を実施しています。広報ほんじょう及び市の公用封筒に掲載する有料広告を次のとおり募集します。

## ① 広報ほんじょう (毎月1日発行)

毎月32,000部を発行する市の広報紙です。



広告枠 (1月号P18・19参照) ※4月号から6枠に変更

※4月号からの1年間掲載(12号分)の申し込みも可能です。(6号分、9号分の申し込みも併せて受け付けています。)  
**② 公用封筒・大判(角形2号)**  
 主に市役所各課から市民関係機関等への文書送付に使用します。



## 広告の規格等

- 掲載位置 「くらしの情報 すてーしょん」のページの最下段
- 募集枠数 6枠(多数の場合抽選)
- 枠の大きさ (1枠当たり) おおむね縦52mm×横86mm
- 刷色 単色(黒)
- 広告料 (1枠当たり) 30分につき30,000円
- 掲載期間 4月～6月号(3号分)

- 掲載位置 封筒裏面
- 募集枠数 6枠(多数の場合抽選)
- 枠の大きさ (1枠当たり) おおむね縦60mm×横100mm
- 刷色 単色(黒)
- 印刷枚数 30,000枚
- 広告料 (1枠当たり) 30,000円
- 掲載期間 印刷後、市が使用を終えるまでの期間で、平成25年3月頃から約1年間

用を終えるまでの期間で、平成25年3月頃から約1年間

## ①②共通

募集期間 1月24日(木)まで(必着)

申込 次の書類を郵送又は直接企画課(市役所3階)へ提出

- ・有料広告掲載申込書(企画課で配布又は市ホームページからダウンロードしたものの)
- ・広告の原稿(電子データ・業務内容等がわかる書類パケット等)
- ・納税証明書(市外の人が申し込みの場合)

## 郵送先

〒307-8501 本庄市本庄3-5-3 本庄市役所企画課

## 注意事項

- ・内容によっては掲載できない場合があります。
- ※詳しくは、「本庄市有料広告事業取扱要綱」及び「広報ほんじょう広告掲載基準」をご覧ください。(企画課及び市ホームページで閲覧できます。)

★企画課 ☎1157

# NHK総合(関東地方向け) 本庄中継局が開局します

1月29日(火)に、陣見山にあるテレビ中継局から、新たに関東地方向けのNHK総合(本庄中継局52ch)の放送が開始される予定です。これにより、NHK総合の関東地方向けの放送が図のような範囲(旧本庄市の全域)で受信できるようになります。

場合、ほとんどのテレビや録画機でチャンネル設定を行うだけでご覧いただけます。詳しくは、お近くの電器店又は左記へお問い合わせください。  
 ★NHKふれあいセンター(受信相談) 午前9時～午後8時、ナビダイヤル ☎0570-00013434、IP電話などナビダイヤルがつかない場合は ☎0570-3786-5005

本庄中継局サービスエリア (NHK総合 52ch)

※エリア内であっても、地形やビル陰等により電波が遮られる場合があります。

## 空間放射線量・放射性物質 測定結果のお知らせ

### 一 市立小中学校・市立保育所の給食等放射性物質測定結果 一

12月第1週分(12月1日～7日)、12月第2週分(12月8日～14日)の放射性ヨウ素及び放射性セシウムは不検出でした。

★教育総務課 ☎1182、子育て支援課 ☎1128、本庄上里学校給食センター ☎2621

### 一 農畜産物の放射性物質測定結果 一

埼玉県では、農畜産物等の放射性物質調査を実施しています。市内で採取したハクサイ(判明日12月6日)、イチゴ・原乳(判明日12月13日)の放射性セシウムは、全て基準値を下回りました。

★農政課 ☎1177

### 一 水道水の放射性物質測定結果 一

第二浄水場及び児玉浄水場で採水した水道水を測定した結果、放射性ヨウ素及び放射性セシウムは不検出でした。(採水日12月3日・判明日12月5日)

★水道課 ☎2151

## 防災行政無線メール配信サービスのご案内

市では、防災行政無線の放送内容について、あらかじめ登録した携帯電話やパソコンに電子メールでお知らせするメール配信サービスを行っています。

### 登録方法

宛先(bousaihonjo-t@ktaiwork.jp)に空メールを送信します。下記のQRコードを読み取って、メールを送信することもできます。折り返し、「(bousaihonjo ML)へようこそ!」という件名のメールが届けば、登録は完了です。



★自治防災課 ☎1184

# 休日急患の診療

## ●本庄市児玉郡医師会立本庄市休日急患診療所(日曜・祝日開設)(本庄市保健センター内 ☎3322)

診療時間 午前9時～正午、午後1時～4時、午後7時～10時

診療科目 内科系疾患

※健康保険証を持参してください。

## ●在宅当番医療機関

診療は午前中のみです。当番医は変更になる場合もありますので、確認してからお出かけください。

1月6日(日)	上武病院	小島5丁目	☎0111
1月13日(日)	へんみ眼科医院	小島1丁目	☎3702
1月14日(祝)	昭和産婦人科	駅南1丁目	☎2025
1月20日(日)	松本産婦人科医院	千代田1丁目	☎3377
1月27日(日)	森田整形外科クリニック	小島	☎1610
2月3日(日)	よしはら整形外科	児玉町長沖	☎1575

## ご利用ください! 小児救急電話相談「#8000」

休日や夜間のお子さんの急病時にご利用ください。県内であれば、プッシュ回線の電話や携帯電話から「#8000」を押すとつながります。

(相談料無料・通話料利用者負担)

### 受付時間

- ・月曜日～土曜日 午後7時～翌日午前7時
- ・日曜日、祝日、年末年始 午前9時～翌日午前7時

★119番は、緊急時(火災やけが人など)の受付専用電話番号です。夜間など、時間外に診療可能な病院については、児玉郡市広域消防本部指令課(☎1119)でご案内していますので、ご利用ください。ただし、診療科目によっては、県外や児玉郡市以外の病院をご案内する場合があります。

## 必ずチェック最低賃金! 使用者も労働者も

最低賃金制度とは、最低賃金法に基づき国が賃金の最低額を定め、使用者はその最低賃金額以上の賃金を支払わなければならない制度です。

特定の産業については別途特定(産業別)最低賃金が適用されます。

埼玉県最低賃金 771円(時間額)

改定日 10月1日

※厚生労働省ホームページ(<http://www.mhlw.go.jp/>)でも最低賃金額をご覧ください。

\*お問い合わせは下記へ

★埼玉労働局賃金室 ☎048-600-6205

## 本人通知制度をご存知ですか

本人通知制度は、代理人や第三者の請求により住民票や戸籍謄本などを交付したとき、本人にその事実を通知するものです。

### 申請窓口

市民課(市役所1階)、市民福祉課(総合支所1階)

この制度を活用することによって、住民票などの不正請求の早期発見や抑制につながることが期待されます。

※通知の対象は、代理人が請求したものの、第三者が請求した場合もあります。詳しくは、左記へお問い合わせください。

★市民課 ☎1113



対象 市内に住民票がある人又は本籍がある人  
 登録申請 運転免許証などの本人確認



第一級の赤れんが倉庫であることが判明

中山道沿いに建つ国登録有形文化財である「旧本庄商業銀行煉瓦倉庫」。

明治29年に竣工したこの赤れんが倉庫は、歳月を経て昭和52年からローヤル洋菓子店舗となりました。移りゆく中山道沿いの中でもひととき美しく、いつしか市のシンボルの建造物となり、平成9年6月には国の登録有形文化財に登録され、近年には映画「JAZZ 爺 MEN」のロケにも生かされるなど、市民の皆さまに親しまれてきました。

平成23年洋菓子店の閉店に伴い、本庄市はこの建造物が果たしてきた経緯に鑑み、外観保存を目的として建物と土地を取得しました。そのうえで、建造物の歴史的価値の検証や、耐震診断、将来に向けた活用が可能かどうかも含め、早稲田大学の本庄プロジェクト推進室を通じて同大学に調査をお願いしました。大学側では市の意向を受け、創造理工学部建築学科の4つの研究室合同のプロジェクトチームが発足し調査を開始。そして昨年12月3日に調査結果の報告を受けました。

今回の調査によれば、この赤れんが倉庫は明治29年に現在の清水建設株式会社の前身である清水店の技師長である岡本基太郎、清水釘吉（のち初代の清水組社長）が設計し同店が施工した建造物であることが判明。明治初期の帝国大学出身の若い設計者による、最も本格的な赤れんが倉庫の設計であり、日本の近代建築産業の高い品質を作り上げてきた企業により施工され、そのデザインや構造は当時の最も先進的な情報を土台に建設されたことなど、大変貴重な建造物であることが分かりました。

耐震診断については、南北に長い壁面や二階の床の強度不足はあるものの、鉄骨フレームによる補強方法により耐震基準を満たすことができ、内部活用も可能との結論が出されました。建造物自体、長い年月がたっているがしっかりしているとのことでした。

全国的に見ても第一級の赤れんが倉庫。市では今後この報告書の内容を踏まえつつ、財源などを勘案し、市民の皆さまのご意見もいただきながら、敷地も含めての活用方法を検討してまいります。

本庄市長 吉田信解

お知らせ

「中小企業退職金共済掛金の補助制度」のご案内

市では、小規模事業者の育成と従業員の福利厚生への増進を目的に、事業者が支出する退職金共済掛金の一部を補助しています。

- 補助対象（次の①～④すべてに該当する事業者）
- ① 常時使用する従業員がおおむね20人（商業・サービス業は5人）以下の事業者
  - ② 中小企業退職金共済契約又は特定退職金共済契約をしている事業者
  - ③ 市内に事業所があり、1年以上の事業実績を持ち、市税を完納している事業者
  - ④ これまでに補助制度を利用したことのない事業者
- 期間 3年間（継続）
- 補助金額 加入従業員1人につき1年間あたり2,400円（上限）

申込 1月31日（休）までに電話又は直接商工課へ  
 ※必要書類等については、左記へお問い合わせください。  
 ★商工課 ☎1175

ノロウイルスによる食中毒に気を付けましょう

1年を通して発生するノロウイルスによる食中毒は、特に冬季に流行しています。感染力がとて強く、食品を介さなくても人から人へ容易に感染しますので、次のことに注意してください。

- 加熱調理するものは、中心部まで十分に加熱する。（中心温度85℃で1分以上）
- まな板、包丁、ふきんなどはよく洗い、熱湯や漂白剤で殺菌して使う。（アルコールは効果がありません）
- 食事の前やトイレの後などは、石けんで手を十分に洗う。
- 感染者の便やおう吐物を処理するときは、マスクと使い捨て手袋を着用し、塩素剤で消毒を行い、汚染が広がらないように十分注意する。

★本庄保健所 ☎6481



老人福祉センターつきみ荘の休館日 ☎3696

7日（月）・15日（火）・21日（月）・28日（月）・2月4日（日）

余熱利用施設湯かっこの休館日 ☎8126

7日（月）・15日（火）・21日（月）・28日（月）・2月4日（日）

ボートレース戸田（埼玉県都市競艇組合主催）開催日程

11日（金）～14日（祝）、25日（金）～28日（月）

※本庄市は埼玉県都市競艇組合に加入しており、組合からの配分金をさまざまな事業に活用しています。

今月の納税納付【納期限：1月31日（休）】

- ・市・県民税 4期
- ・国民健康保険税 7期
- ・介護保険料 7期
- ・後期高齢者医療保険料 7期

一市税夜間収納窓口のお知らせ

日時 1月7日（月）・2月5日（火） 午後5時15分～7時

場所 ・市役所1階 収納課 ☎1120

・総合支所1階 市民福祉課税務係 ☎1331（内線322）

※市役所へお越しの際は庁舎東側の夜間休日受付通用口を、総合支所へお越しの際は正面玄関をご利用ください。



みなさんの情報交換の場  
 (行) = 行事案内 (募) = 会員募集

児玉都市リズム&なわとびクラブ  
 「定期発表会2013」 (行)

日時 1月27日（日） 正午～午後3時45分

会場 市民文化会館

費用 700円（一部チャリティー）

※当日直接会場へお越しください。

問い合わせ 富岡 ☎090-9003-0246

サークルいろは（書道） (募)

日時 第1・3月曜日

午後2時～午後3時30分

場所 北泉公民館

対象 初心者から師範取得希望者まで

費用 月会費 1,500円（教材費別途）

問い合わせ 高橋 ☎090-1844-3476

でんごん広場の掲載申し込みは、秘書広報課（☎1155）へお問い合わせください。

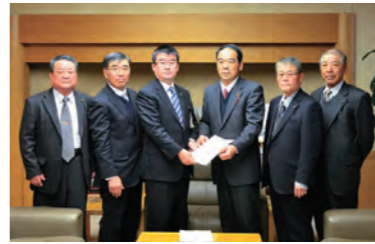
宝くじ収益金で 祭り囃子備品等を整備



財自治総合センターが実施している平成24年度宝くじ助成を受けて、上町自治会（児玉地域）では祭り囃子衣装、太鼓等を購入しました。



市長に「本庄市農業施策に関する建議書」を提出



11月26日、本庄市農業委員会の代表が、放射能の風評被害対策、後継者対策、地産地消・食育の推進についてなど、12項目からなる建議書を市長に手渡しました。

祝 百歳

めでたく100歳を迎えられた井上クニ子さん（大正元年11月17日生まれ）を、吉田市長が訪問し、お祝いの「寿状」を手渡しました。



▲井上クニ子さん（小和瀬）

善意ありがとうございます

阪上八郎様（朝日町1丁目）から、5万円のご寄附をいただきました。「ふるさと創生基金」に積み立て、有効に活用させていただきます。ありがとうございました。

Happy Birthday

1月生まれのみんな

おおたに 大谷 みつき 美月ちゃん（緑1丁目）  
 <平成20年生まれ>

5歳のお誕生日おめでとう！大好きだよ！これからも元気いっぱい遊ぼうね。



しまだ あおい 島田 蒼生ちゃん（緑1丁目）  
 <平成22年生まれ>

蒼ちゃん3歳の誕生日おめでとう！これからも弟の蓮ちゃんと仲良くね。



はしもと 橋本 こはるちゃん（児玉町塩谷）  
 <平成20年生まれ>

笑顔がステキなこはるちゃん♡お誕生日おめでとう。アイドル目指してがんばってね♡



たかくわ わたる 高桑 渉ちゃん（けやき2丁目）  
 <平成22年生まれ>

3歳おめでとう！いつもわんぱくなわっくん、これからも元気いっぱいであっくん遊ぼうね！



やしま ひとみ 矢嶋 瞳ちゃん（日の出4丁目）  
 <平成21年生まれ>

ひーちゃん4歳おめでとう。ひーちゃんのお顔がみんな大好きです。



いまい けんたろう 今井 健太郎ちゃん（日の出3丁目）  
 <平成24年生まれ>

いつも素敵な健ちゃんのお顔が大好きだよ！1歳のお誕生日おめでとう♡



くらしの情報をすてーしょん

「中学生まちづくり議会」を傍聴しませんか

市では、将来を担う市内の中学生が議員となって、市政に対する率直な意見を述べる「第7回中学生まちづくり議会」を開催します。

日時 2月5日(火) 午後2時20分

会場 市議会議場

※どなたでも傍聴できます。傍聴を希望する人は、議会事務局で受付を済ませてから入場してください。

★秘書広報課 ☎1155



▲昨年のまちづくり議会

募集

自衛官を募集

防衛省では、次のとおり防衛大学校生一般採用試験（後期日程）を行います。  
応募資格 日本国籍を有し、平成25年4月1日現在18歳

前原児童センター「お茶会」を開催

温かい抹茶とお菓子はいかがですか。

日時 1月26日(日) 午後1時30分～3時

※時間内の都合のよい時間にお越しください。

対象 小学生

定員 20人(先着順)

参加費 無料

申込 1月12日(土)から電話又は直接左記へ

★前原児童センター ☎09820

前原児童センター「パレンティンチョコ作り」を開催

かわいいチョコを手作りしましょう。

日時 2月9日(日) 午前10時～

対象 小学生

定員 10人(先着順)

参加費 1000円

用意 エプロン、マスク、バスタオル、手拭きタオル

申込 1月26日(土)から電話又は直接左記へ

★前原児童センター ☎09820

「介護者教室」を開催

介護の知識や方法を楽しく

以上24歳未満の人  
受付期間 1月23日(水)～2月1日(金)

試験日

1次 3月2日(土)  
2次 3月15日(金)

※資料請求・お問い合わせは左記へ

★自衛隊埼玉地方協力本部熊谷地域事務所 ☎048152214855

「介護者リフレッシュ事業」参加者を募集

介護者同士の交流の場として介護の悩み等の情報交換を行い、気分転換を図りませんか。

日時 2月20日(水) 午前11時～午後2時

会場 埼玉ブランドホテル本庄

対象 在宅で高齢者の介護をしている人

内容

・認知症について学ぶ「講師 西村 美智代 氏(社会福祉法人「サン」理事長)」  
・こざくら保育園児による和太鼓演奏  
・会食交流等

定員 40人(先着順)

費用 1,000円

申込 1月15日(火)から電話又は直接下記へ

★本庄市社会福祉協議会 ☎2755

「仲よし家族の魔法のことば」～今見直したい、家族が幸せになれる「ミニマニエーション」の参加者を募集

ミニマニエーションの懸け橋となる「声のチカラ」について学んでみませんか。

日時 2月4日(月) 午前10時30分～正午

会場 中央公民館

講師 佐藤 恵 氏(ボイスクリエーションシキクル代表)

対象 市内在住・在勤者

定員 25人(先着順)

費用 無料

申込 1月15日(火)から25日(金)までに電話又は直接左記へ

★人権推進課 ☎1159

催し

日の出児童センター「パレンティンチョコ作り」教室

パレンティンデーに手作りのお菓子をプレゼントしませんか。

日時 2月2日(日) 午前10時30分～11時30分

直接児玉郡市広域消防本部へ(土・日曜日を除く午前9時から午後4時30分まで)

※申込書は、消防本部及び各消防署で配布、又は児玉郡市広域市町村圏組合ホームページ <http://www.kodamakuji.jp/> からダウンロードできます。

★詳細・お問い合わせは左記へ

★児玉郡市広域消防本部 ☎4654

「クレーム対応研修」～素早いクレーム対応、クレームの本質を知る、顧客からの新たな信頼獲得～を開催

地域産業の基盤を強化し、企業の次世代に資する人材を育成するため、実務担当者などを対象とした研修会を開催します。

日時 2月12日(火) 午前9時30分～午後4時45分

会場 早稲田リサーチパーク・コミュニケーションセンター

内容 クレームをプラス要素として捉えられるような意識改革を目指し、クレームへの「基本的な対応や交渉の技法」などについて実践を交えて習得

定員 50人(多数の場合抽選)

参加費 5,500円(テキスト代を含む)

対象 小学生  
定員 20人(先着順)

「日の出児童センター」たのしい茶道教室」を開催

みんなで茶道の作法を習いましょう。小学校低学年でも大丈夫です。靴下を着用してきてください。

日時 2月9日(日) 午前10時～11時

対象 小学生

定員 10人(先着順)

参加費 無料

用意 手拭きタオル

申込 1月29日(火)午前9時から電話又は直接左記へ

★日の出児童センター ☎0420



「日の出児童センター」たのしい茶道教室」を開催

みんなで茶道の作法を習いましょう。小学校低学年でも大丈夫です。靴下を着用してきてください。

日時 2月9日(日) 午前10時～11時

対象 小学生

定員 10人(先着順)

参加費 無料

用意 手拭きタオル

申込 1月29日(火)午前9時から電話又は直接左記へ

★日の出児童センター ☎0420

平成24年度児玉郡市手話通訳者認定試験を実施

手話通訳士資格を有する人は筆記・実技試験免除

（埼玉県登録手話通訳者と手話通訳者養成講座修了者又は同程度以上の技術保持を推定される人）

応募資格 平成25年4月1日現在満65歳以下の児玉郡市

手話通訳者養成講座修了者又は同程度以上の技術保持を推定される人

応募方法 所定の申請書の本庄市社会福祉協議会へ提出

※申請書は1月7日(月)から本庄市社会福祉協議会で配布します。

応募期間 1月15日(火)～25日(金) 午前8時30分～午後5時(土・日・休日を除く)

★本庄市社会福祉協議会 ☎7275

私たちの思いは「地域の未来」です。

62店舗のネットワーク

**しのめ信用金庫**

本庄支店：本庄市駅南 1-13-10  
TEL:0495-21-2222

彩の国優良ブランド品

本年も宜しくお祝い申し上げます。お年賀用のお菓子各種ございます。どうぞご利用下さいませ。

本年より毎月10日、20日、30日

**夢カード ポイント2倍!!**

(本店のみ、他のサービスとの併用不可)

献上銘菓 **武州栗羊羹**

TEL.0495-22-2315  
FAX.0495-22-2321

本格中国料理なら是非当店へ!!

宴会予約も承っております。

人数・ご予算等、ご相談に応じます。

飲み放題等もございます。

**中国料理 寿飯**

水曜定休

☎0495 (23)1858

沖電気 二本松通り 旧四川館 隣

バチンコ ローソン

生活クラブ生協のイベントに遊びにきませんか

1月27日(日) 10時～13時

つみっこ無料 試食会!

生活クラブ

場所：くらぶルーム「どんぐり」  
本庄市四季の里1-19-9

お問い合わせ・お申込みは、本庄支部長：田邊晶子まで

**生活クラブ生協埼玉** 電話：080-5466-5735

「楽しく学ぼう！点字体験講座」を開催

視覚障害者にとって大切な情報源である点字を「本庄点訳友の会」のみなさんが分かりやすく楽しく教えます。6つの点から始まる世界を体験してみませんか。
日時 2月25日(月)・26日(火) 午前10時～正午
会場 中央公民館
定員 20人(先着順)
申込 1月15日(火)から電話又は直接左記へ
★本庄市社会福祉協議会 ☎2755

母寺(弁財太)・泉林寺(寿老人)・城立寺(天黒尊太)・本庄駅北口(ゴール)
※若泉運動公園で昼食・表彰を行います。午後2時頃ゴール到着予定です。
参加費 300円(保険料含む)
用意 昼食、飲み物、雨具
申込 直接集合場所まで受付
\*お問い合わせは、NPO法人埼玉県ウォーキング協会事務局(☎048-831-4702、平日午後1時～5時)へ

スポーツ

「市民レクリエーションダンス講習会」を開催

日時 1月27日(日) 受付 午後1時
開始 午後1時30分
会場 中央公民館
講師 牧野 正江 先生(日本フォークダンス連盟公認指導者)
対象 どなたでも
定員 50人(多数の場合抽選)
参加費 無料
用意 運動する服装、室内用運動靴
申込 1月24日(木)までに電話

「レクリエーションダンス教室」を開催

日時 2月14日から28日までの毎週木曜日 全3回 午後1時30分～3時30分
会場 コミュニティセンター
講師 茂木 多美子 先生(日本フォークダンス連盟公認指導者)
対象 どなたでも
定員 30人(多数の場合抽選)
参加費 無料
用意 運動する服装、室内用運動靴
申込 2月12日(火)までに電話又は直接体育課へ
\*お問い合わせは、レクダンス連盟・宮沢(☎2167)へ
★体育課 ☎1152
本庄市体育協会主催「第42回本庄市長杯争奪市民サッカー大会」を開催
日程 2月3日から3月3日までの毎週日曜日
場所 小山川グラウンド他
参加資格

公民館

中央公民館 ☎2798

◆2月のパソコン無料開放日

初級者でパソコンを練習したい人は、お気軽にご利用ください。事前の申し込みは不要です。当日直接公民館へ。
開放日 毎週火・金曜日
時間 午前9時～正午、午後1時～4時
※ボランティアの指導者が常駐し、初級者レベルの内容であれば対応します。
◆体を温めるスタミナ料理教室
日時 1月30日(火) 午前9時30分～午後1時
講師 森谷 典子 先生
内容 体を温める料理と風邪予防レシピを紹介
定員 16人(先着順)
用意 エプロン、三角巾、手拭き
費用 400円
申込 1月15日(火)から電話又は直接公民館へ



◆季節のパン作り教室

日時 1月22日(火) 午前9時30分～午後1時
講師 中央公民館職員
定員 16人(先着順)
用意 エプロン、三角巾、手拭き
費用 700円
申込 1月16日(火)から電話又は直接公民館へ

児玉中央公民館(セルディ内) ☎8851

◆歌声教室

日時 2月4日(月)・25日(月) 全2回 午後1時30分～3時
講師 中村 忍 先生
内容 先生の伴奏で懐かしい歌を歌う

①市内在住・在勤の18歳以上(高校生を除く)の男子が主たるメンバーのチーム
②市社会人サッカー連盟加盟チーム
③市社会人サッカー連盟が認めた①②以外のチーム
※審判資格者を1人以上以上有すること。
競技方法 トーナメント方式
参加費
・連盟加盟チーム 無料
・一般チーム 5,000円
申込 1月19日(出)までに市社会人サッカー連盟事務局・新井(☎090-4631-1470・Note7@pate.te.pal.or.jp)へ



「ファミリーバドミントン教室」を開催

短いラケット、スポンジ玉付シャトルで、子どもから大人まで、楽しく運動できます。1人での参加も大歓迎です。お気軽にご参加。
日時 2月7日から2月21日までの毎週木曜日 全3回 午後7時～8時30分

定員 50人(先着順)
申込 1月21日(月)から電話又は直接公民館へ
◆バレンタインケーキ作り教室
日時 2月6日(火) 午後1時30分～3時30分
会場 児玉保健センター
講師 黒澤 敬子 先生
内容 ケーキと生チョコを作る
定員 16人(先着順)
費用 500円(材料代)
用意 上履き、エプロン、三角巾、筆記用具
申込 1月23日(火)から電話又は直接公民館へ

◆月釜茶会

毎月第2日曜日に開催しています。(ただし、1月と8月は休みです)お茶の雰囲気味わってみませんか。
日時 2月10日(日) 午後1時～4時
費用 500円(茶・菓子代)
本庄公民館 ☎247303

◆クラブ活動発表会

《実演発表》
日時 2月3日(日) 午前10時～午後2時
内容 詩舞、詩吟、箏曲、大正琴、ダンス、カラオケ、太極拳、体操、吹奏楽など

会場 シルクドーム
対象 市内在住・在勤・在学者(小学生以上)
※小中学生は保護者同伴。
定員 50人(先着順)
参加費 無料
用意 運動する服装、室内用運動靴
申込 1月18日(金)午前9時から電話又は直接左記へ
★体育課 ☎1152



本庄市体育協会主催「市民ボウリング大会」を開催

日時 2月10日(日) 受付 午前10時
会場 児玉スカイホール
競技方法 個人戦4ゲームトータル(ハンディキャップ制)
参加費
・一般 2,000円
・小・中学生 1,500円
参加資格 市内在住・在勤・在学者及び連盟会員
\*申し込み・お問い合わせは、1月26日(出)までに電話又は直接児玉スカイホール事務局(☎5656)へ

《展示発表》

日時 2月23日(日) 午前9時～午後4時、24日(日) 午前9時～午後3時
内容 書道、編み物、水彩画、短歌、ちぎり絵、水墨画、七宝焼、ひょうたんアートなど

藤田公民館 ☎2333

◆藤田公民館クラブ活動発表会

日時 1月19日(土)・20日(日) 午前9時～午後4時(20日(日)は午後3時まで)
内容 日本画、ちぎり絵、トールペイント、着物リフォーム、フラワーアレンジメント、木目込み人形、絵手紙、和紙折り紙、ビーズ、パッチワーク、俳句など
《実演発表》
○1月19日(土)
・着物着付け 午前10時30分～
・フォークソングクラブによる演奏 午後1時30分～
・骨盤体操 午後3時～
○1月20日(日)
・和紙折り紙 午前11時～
・コーラスローズマリークラブによる合唱 午後1時30分～



本庄市体育協会主催「市民バスケットボール大会」を開催
日程 2月10日(日)・17日(日)
会場 エコーピア
参加資格 市内在住・在勤・在学者(卒業生も含む)及び協会が参加を認められたチーム
競技方法 代表者会議で決定
参加費 3,000円(1チーム)
参加チーム 16チーム(先着順)
申込 1月20日(日)までに電話又は左記へ仮申し込みは、代表者会議で参加費を添えて行ってください。代表者会議の詳細は、仮申し込み時に連絡します。
\*仮申し込み・お問い合わせは、市バスケットボール協会・内野(☎090-7181-9472、平日・休日ともに午後5時以降)へ

本庄東公民館 ☎3404

◆手作り味噌教室

日時 1月23日(火) 午後1時30分～3時30分
講師 中澤 弘子 先生
内容 国産大豆と手作り麹を

定員 30人(先着順)
費用 3,400円

用意 エプロン、三角巾、手拭き、5kg入り位の持ち帰り容器
申込 1月15日(火)から電話又は直接公民館へ

◆珈琲道入門教室

日程 ①1月28日(月) ②2月8日(金)
時間 午後2時～3時30分
講師 中村 清美 先生
内容 日頃愛飲している珈琲の基礎を学ぶ

定員 各回10人(先着順)
費用 500円

用意 筆記用具、コーヒーマッポ、コーヒースプーン
申込 1月15日(火)から電話又は直接公民館へ

◆キムチ漬け教室

日時 2月20日(水) 午後1時30分～午後3時30分
講師 松本 重子 先生

内容 韓国直伝のキムチの素を手作りして、白菜キムチを作る

定員 20人(先着順)
費用 1,000円

用意 薄いゴム手袋、エプロン、三角巾、筆記用具、手拭き
申込 2月4日(月)から電話又は直接公民館へ

本庄西公民館 ☎8786

◆新春フラワーアレンジメント教室

日時 1月23日(火) 午後1時30分～3時
講師 佐々木 朱美 先生
内容 生花を加工したブリザーブドフラワーを使って新春のアレンジメントを作製

定員 12人(先着順)
費用 1,500円

用意 ワイヤヤーが切れるはさみ
申込 1月15日(火)から電話又は直接公民館へ

本庄南公民館 ☎8785

◆冬の初心者陶芸教室

日時 1月22日から2月19日までの毎週火曜日(2月5日(火)を除く) 全4回 午前10時～正午
講師 栗林 隆博 先生

定員 18人(先着順)
費用 1,000円

用意 エプロン、タオル、筆記用具
申込 1月15日(火)から電話又は直接公民館へ

仁手公民館 ☎23388

◆手打ちうどん作り教室

日時 2月4日(月) 午前9時30分～正午
講師 早野 啓子 先生(ふるさとの味伝承士)
内容 昔から親しまれている素朴でおいしいうどんを作る

定員 12人(先着順)
費用 300円

用意 エプロン、三角巾、手拭き
申込 1月21日(月)から電話又は直接公民館へ



旭公民館 ☎5940

◆「体の中から生き生き元気」教室

日時 1月31日(水) 午後1時30分～3時
講師 田邊 洋子 先生

内容 自分でできるリンパマッサージの話と実習

定員 20人(先着順)
費用 無料

用意 タオル、飲み物
申込 1月17日(水)から電話又は直接公民館へ

北泉公民館 ☎2484

◆手作り味噌教室

日時 1月30日(水) 午後1時30分～3時30分
講師 中澤 弘子 先生
内容 国産大豆と手作り麹を使い、安全でおいしい味噌を作る

定員 25人(先着順)
費用 3,400円

用意 筆記用具、エプロン、三角巾、5kg入り位の持ち帰り容器
申込 1月15日(火)から電話又は直接公民館へ

◆初心者盆栽教室

日時 1月29日(火)・2月15日(金) 全2回 午後1時30分～3時
講師 高田 和正 先生
内容 五葉松を題材に盆栽作りの基本を学ぶ

定員 10人(先着順)
費用 2,000円

用意 木ばさみ、ニッパー、筆記用具

申込 1月15日(火)から電話又は直接公民館へ

◆キムチ漬け教室

日程 ①2月6日(水) ②2月27日(水)
時間 午後1時30分～3時
講師 松本 重子 先生
内容 本場韓国直伝のキムチの素を手作りして、おいしいキムチを作る

定員 25人(先着順)
費用 1,000円

用意 薄いゴム手袋、エプロン、三角巾、手拭き、筆記用具
申込 1月16日(水)から電話又は直接公民館へ

児玉公民館 ☎4789

◆ビーズアクセサリー教室

日時 1月30日(水) 午後1時30分～3時30分
講師 加藤 麻子 先生
内容 バラのモチーフの指輪とペンダントトップを作製

定員 15人(先着順)
費用 1,200円

用意 30cm定規、はさみ、ビーズトレイ(小皿)
申込 1月16日(水)から電話又は直接公民館へ(火・水・金・土のみ連絡可)

図書館だより

本館 ☎3746 児玉分館 ☎1783

開館時間 午前9時30分～午後6時15分
休館日 毎週月曜日 1月4日(金)
(年始休館日及び館内整理日)
15日(火) (振替休館日)
31日(水) (館内整理日)
ホームページアドレス
http://www.lib.honjo.saitama.jp/

本館一部停電のお知らせ

本館の電気設備工事に伴って停電のため、左記のとおり一部利用ができなくなります。
日程 1月16日(水)～18日(金)
場所 2階(読書室、視聴覚室、レファレンス室、資料展示室)、3階(会議室、第1読書室)
※1階のフロア(一般室、児童室)は通常どおり利用できますが、暖房は入りません。

たのしいおはなし会

★本館
日時 1月12日(土) 午前11時～11時30分、1月26日(土) 午後2時～2時30分
会場 本館1階児童室
内容 「蛇と十一支の動物たち」をテーマとしたおはなし

協力 「よみかかせサークル 本庄ほんの会」のみなさん

★児玉分館

日時 1月12日(土) 午前11時～11時30分
会場 親子よみかせコーナー
内容 「お正月」をテーマとしたおはなし
協力 「こだまお話しのみなさん」「語りの会(依)」のみなさん

ピアノ上映会(本館)

日時 1月19日(土) 午後2時～
会場 本館視聴覚室
内容 アーメ日本の昔ばなし「ももたろつ・かさじぞう」
定員 80人(当日先着順)

絵本とわらべうたの

おはなし会(本館)
日時 1月10日(木)・2月7日(木) 午前11時～11時30分
会場 本館1階児童室ブックスタートコーナー
対象 保育園・幼稚園入園前のお子さんと保護者

新着図書案内(本館)

★今月の一般図書
マイナンバーがやってくる
市民が主役の地域情報化推進協議会番号制度研究会編

日本で最も美しい村

ハースト婦人画報社発行
江戸の読書会 会談の思想史 前田 勉 著



ナメクジの言い分

足立 則夫 著
古事記なるほど謎解き100話 龍音 能之編
東京駅の履歴書 赤煉瓦に刻まれた一世紀 辻 聡 著

あと少し、もう少し 瀬尾 まいこ 著

山中伸弥先生に、人生とiPS細胞について聞いてみた 山中 伸弥 他 著
1日分の野菜がとれる「主役スープ」主婦の友社発行



★今月の児童図書
こねこのハリリー
メアリー・チャルマーズ 作
日本の神さま絵図鑑
松尾 恒一 監修
ファンボルトくんのやくそく ひがし あきこ 作

話してあげて、戦や王さま、象の話

マティアス・エナール 著
14歳からわかる生活保護 雨宮 処凛 著
ふたつの月の物語 富安 陽子 著
ふしぎな深海魚図鑑 北村 雄一 一絵・文
なるほど世界地名事典 蟻川 明男 著

新着図書案内(児玉分館)

★今月の一般図書
陰陽師 酔月ノ巻 夢枕 獏 著
七つの会議 池井 戸潤 著
会津に恋して 小日向 えり 著
スリジエセンター11001 海堂 尊 著
老いかたレッスン 渡辺 淳一 著
中国王朝4000年史 渡邊 義浩 監修



昔々の上野動物園、絵はがき物語 小宮 輝之 著
郊外少年マリク マブルーク・ラシュディ 著

「いいスピーチでしたね」と言われる話し方

金井 英之 著
新「タマゴ式」鳥絵塾 谷口 高司 他 著
あの雲を追いかけて アレックス・シアラー 著
★今月の児童図書
雨ふる本屋の雨ふらし 日向 理恵子 著
インカの村に生きる 関野 吉晴 著



なまえをかえましょーまほうのはさみ 内田 麟太郎 著
小さなりゅうとふしぎな木 長井 りり子 著
ちょっとだけまいご フリス・ホートン 著
仏像がわかる絵事典 瓜生 中 監修
弁当づくりで身につく力 竹下 和男 著
むしたちのサーカス 得田 之久 文
ゆめどろぼうカメかめん 穂高 順也 作
まるごと日本の道員 面天 慎介 監修

# 市民相談・県民相談

相談は無料、秘密は厳守します。お気軽にご相談ください。  
 ※市役所の受付は、午前8時30分～午後5時15分です。

相談名	相談日時など	会場	問い合わせ	
行政	1月17日(木) 午後1時～4時	市役所1階 市民相談室	市民課 ☎①1113 ☎①1112 ☎①1110	
法律	1月9日(水)・16日(水)・23日(水) ◎2月の相談日			
	弁護士による相談 2月6日(水)・13日(水) 午後1時～4時 定員=各6人(先着順) 司法書士による相談 2月27日(水) 午後1時～4時 定員=6人(先着順)			
労働法律	2月20日(水) 午後1時～4時 定員=6人(先着順)			
不動産	1月11日(金)・2月8日(金) 午後1時～4時 定員=6人 相談員=宅地建物取引業本庄支部無料相談員			※各種相談は予約制 ※2月の相談予約は、1月21日(月)から受付開始 (受付開始日は電話予約のみ)
年金	1月10日(木)・2月14日(木) 午後1時～4時 相談員=社会保険労務士			
税務	1月8日(水)・2月12日(水) 午後1時～4時 相談員=税理士			
消費生活	毎週月・水・木曜日(休日を除く) 午前9時30分～正午、午後1時～3時30分 毎週火・金曜日(休日を除く) 午前9時30分～正午、午後1時～3時30分 ※1月18日(金)はお休みです。	市役所4階 商工課	商工課 ☎①1175	
人権	1月8日(水) 午後1時～4時	総合支所2階 研修室	人権推進課 ☎①1159	
	1月22日(水) 午後1時～4時	市役所1階 市民相談室		
家庭児童	毎週月～金曜日(休日を除く) 午前9時～午後4時	市役所2階 子育て支援課	子育て支援課 ☎①1129 (家庭児童相談室)	
教育(不登校等)	毎週月～金曜日(休日を除く) 午前9時30分～午後3時	ふれあい教室	教育支援センター ☎④4287	
教育(いじめ等)	毎週水曜日(休日を除く) 電話相談:午後1時30分～5時 ※面談による相談は、電話相談の時間内に事前予約受付	(旧勤労会館2階)	子どもの心の相談員(臨床心理士) ☎④7337	
心配ごと	毎週月曜日(休日を除く) 午後1時～4時 ※相談時間中のご連絡は、☎④8976へ	本庄市社会福祉協議会	本庄市社会福祉協議会 ☎④2755	
	1月7日(月)・1月21日(月)・2月4日(月) 午後1時～4時	総合支所2階 研修室	本庄市社会福祉協議会児玉支所 ☎④1237	
結婚	毎週水曜日(休日を除く) 午後1時～4時 ※相談時間中のご連絡は、☎④8976へ	本庄市社会福祉協議会	本庄市社会福祉協議会 ☎④2755	
介護の悩み	1月11日(金)・25日(金) 午後1時～4時 ※相談時間中のご連絡は、☎④8976へ	本庄市社会福祉協議会	本庄市社会福祉協議会 ☎④2755	
県民(敬請)法律	毎週月～金曜日(休日を除く) 午前9時～正午、 午後1時～4時 相談員=県民相談員	北部地域振興センター (熊谷地方庁舎1階)	北部地域振興センター ☎048-522-6506	
※予約制	毎月第1・3・4水曜日(休日の場合は翌日に振替) 午後1時～4時 相談員=弁護士			

## 振り込め(オレオレ)詐欺被害防止対策!!

大切なお金を  
なんでもか  
んでも取られ  
ないよう、直  
接に話をし  
て下さい。

お母さんオレオレだけど困ったんだ。  
・150万円をATMで振込んで!  
・(同僚の〇〇君が取りに行く)渡して!

「偽」

「偽」

**防犯安全 ニュース**

※被害に遭わないためのポイント※

- まず落ち着く。
- 家族で通用する合言葉を決めておく。
- 家族や警察、役所等に事実を確認する。
- すぐに振り込まない。振り込みを急がせる場合は疑う。
- 自分だけで判断せずに、警察などに相談する。

## 子育て支援のお知らせ (1月～2月上旬)

★前原児童センター ☎④9820  
★日の出児童センター ☎④0420

乳幼児の親子が交流する広場を開催しています。また、下表の日程で、親子でふれあうあそびの講座なども行います。お気軽にお越しください。事前の申し込みは不要です。

**日時** 毎週月・水・金曜日 午前9時～午後2時(祝日を除く)  
**場所** 前原児童センター・日の出児童センター・児玉保健センター2階集  
 団指導室

「つどいの広場」及び「子育てサロン」のお問い合わせは、各会場の児童センター(「児玉つどいの広場」は前原児童センター)へ

### ○「つどいの広場」

日程	前原つどいの広場 「前原ルンタイム」 午前10時～11時	日の出つどいの広場 「ひよっこニコニコタイム」 午前10時30分～11時30分	児玉つどいの広場 「児玉ワクワクタイム」 午前10時～11時
1月2日(水)			
1月9日(水)	たこであそぼう	お正月あそび	乗用カーであそぼう
1月16日(水)	おはなし広場「てんとうむし」	誕生会	誕生会
1月23日(水)	リトミック(講師:小川豊子先生)	広告紙で雪合戦	親子体操(講師:立石明子先生)
1月30日(水)	誕生会と「鬼のお面を作ろう」	鬼のお面を作ろう	おはなし広場「てんとうむし」
2月6日(水)	音楽劇「だいこん にんじん ごぼう」	親子体操(講師:立石明子先生)	おひな様製作

※本庄子育てネットの「ママサロン」は、1月8日(水)・15日(水)・22日(水)・2月5日(水)・2月12日(水)にも「いずみ保育所内・☎④4891」で開催されます。時間は午前10時30分から11時30分です。  
 ※月・金曜日の「つどいの広場」の内容と「児童センターだより」は、市ホームページでご覧になれます。

### ○子育てサロン(子育て支援講座「ゆうゆう」)

日程	内容	会場	時間	協力
1月21日(月)	わらべうたあそび	日の出児童センター	午前10時～11時30分	子育て応援団「本庄びすけっと」のみなさん ※お気軽にお越しください。事前の申し込みは不要です。
1月28日(月)	わらべうたあそび	児玉保健センター		
2月1日(金)	昔あそび	前原児童センター		

## ～特定家電製品・パソコン・消火器は適正なリサイクルを!～

特定家電製品(テレビ、エアコン、冷蔵庫、冷凍庫、洗濯機、衣類乾燥機)・パソコン・消火器はリサイクル制度により、ごみとして廃棄処分できませんので、絶対に収集所へは出さないでください。  
 それぞれの処分の詳細につきましては、環境推進課へお問い合わせください。

環境推進課 ☎④1172  
環境産業課 ☎④1331(内線232)

### 集団資源回収予定表 <回収品目は古紙類・缶類です>

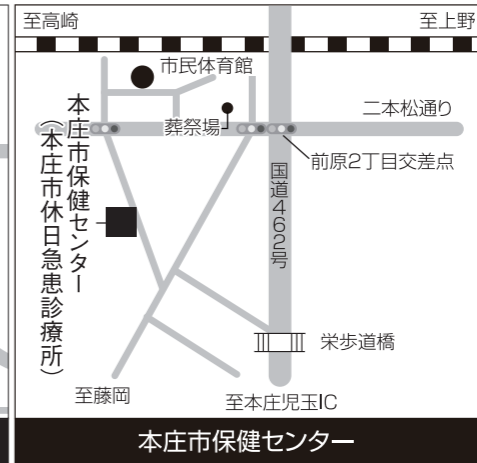
日程	時間	回収場所等	問い合わせ
1月6日(日)	午前9時～11時	児玉総合支所	ハートtoハート ☎④9300 (佐久間さんち)
2月3日(日)			
1月20日(日)	午前9時～11時	本庄市役所	
	午後1時～3時	市民プラザ跡地	
1月12日(土)	午前9時～11時	本庄南公民館	佐久間さんち ☎④9300
1月16日(水)	随時受付	就労継続支援B型事業所「佐久間さんち」 (本庄高校北側)	ポノポノ ☎④2195

※天候等の理由で変更になる場合もありますので、各団体にご確認ください。

# みんなの けんこうガイド



★本庄市保健センター ☎ 2003  
※お問い合わせは、午前8時30分  
からです。



※児玉保健センターは検診などを行う事業を除いて職員が不在です。お問い合わせは本庄市保健センターへ

## ●育児相談・学級 【会場】本庄市保健センター

相談・学級	内容	日時	申込
すくすく相談	身長・体重の計測、育児・栄養相談	1月17日(休)・2月28日(休) 午前9時30分～11時 ※1月17日(休)は、児玉保健センターで実施	定員あり。 各実施月の1日から本庄市保健センターへ (※電話による育児相談は随時受け付けています。)
母乳相談	母乳に関する相談	2月28日(休) 午前9時30分～11時	
おや親タマゴ	マタニティエクササイズ	ストレッチ、有酸素運動など	1月9日(休)・2月6日(休) 午前10時～正午
	母乳・沐浴	母乳について、お風呂の入れ方の実習など	1月19日(出) 午前9時30分～正午
	食事	栄養士の講話、調理実習	1月31日(休) 午前9時30分～正午
			定員あり (随時受付)

## ●コアラクラスのお知らせ 【会場】本庄市保健センター

内容	対象	日時	申込
子どもの心やことばの育ちについて	1～1歳4か月児とその保護者	2月7日(休) 午前10時～11時30分	各回先着15組。 1回ごとの参加もできます。 1月11日(休)から本庄市保健センターへ
親子ふれあい体操		2月13日(休) 午前10時～11時30分	
子どものからだの発達について		2月19日(休) 午前10時～11時30分	
子どもの成長に欠かせない食事		2月22日(休) 午前10時～午後0時30分	

## 骨粗しょう症検診を実施します

骨は絶えず生まれ変わっていますが、加齢や生活習慣などのさまざまな原因で骨量が減ってくる場合があります。丈夫な骨を保つためには食事や運動などが重要です。自分の骨量を確認し、日常生活を見直す機会にしましょう。

月2日(昭和58年4月1日生まれ)

※国の指針により、対象年齢等に制限を設けています。対象者以外の人で、検診希望者は、医療機関へ受診してください。

**内容** 超音波による踵部の骨密度を測定、結果説明(必要な人には医師の指導)

**定員** 各90人(先着順)

**用意** 健康保険証

**料金** 400円(24年度中に40・45・50・55・60・65・70歳になる人は無料)

**申込** 1月15日(休)から電話又は直接本庄市保健センターへ

**日程・会場**  
①本庄市保健センター会場  
2月5日(火)、6日(水)、7日(木)  
②児玉保健センター会場  
2月4日(月)

**受付時間** 午後1時～2時

**対象** 30歳から70歳までの市内在住の女性(昭和17年4月)

骨は絶えず生まれ変わっていますが、加齢や生活習慣などのさまざまな原因で骨量が減ってくる場合があります。丈夫な骨を保つためには食事や運動などが重要です。自分の骨量を確認し、日常生活を見直す機会にしましょう。

## あたたかい愛の心で

### 「献血」にご協力ください

**日時** 1月15日(火) 午前10時～11時30分、午後0時30分～4時

**会場** 市役所1階市民ホール

**対象** 16歳から69歳までの人(ただし、65歳から69歳までの人は、60歳から64歳まで)

での間に献血をしたことがある人に限ります。)

※疾病や服薬などにより、献血できない場合があります。

**種類** 全血(400ml・200ml)

# 医療メモ

## 本庄市児玉郡医師会広報部

## 大腸がん検診を受けましたか

近年、大腸がんになる人が増えています。早く発見できれば9割以上が治りますが、がんの進行とともに、治りは悪くなってしまいます。がんが進行しているのに気づかないという怖い状態をなくすため、年に1度、大腸がん検診を受けましょう。

**①大腸がん検診を希望する人**  
3月22日(金)までに申し込んで検査キットを受け取ってください。

**対象** 40歳以上

**検診内容** 便潜血検査(便を2日間採り、3月29日(金)までに指定医療機関へ提出)

**料金** 600円

※70歳以上、市民税非課税世帯、生活保護世帯の人及び今年度41・46・51・56・61歳になる人(無料クーポン券は5月に郵送済み)は無料です。

**申込** 受診券(無い人には交付します)と料金(無料の人以外)を持参し、本庄市保健センター又は市民福祉課(総合支所1階)へ

※検診は年度内に1人1回のみの受診となります。平成24

年5月以降、既に受診した人は、平成25年5月以降に受診してください。

**②今年度大腸がん検診を申し込み済で既に検査キットを持っている人**  
検査キットに便をとり、3月29日(金)までに指定医療機関へ提出してください。提出しない場合でも費用は返金できませんので、ご注意ください。

※指定医療機関は、検査キットをお渡しした際の通知をご覧ください。

## ペットのふんは必ず持ち帰りましょう

散歩などの際にペットがしたふんは、飼い主が責任を持って片付けて、必ず持ち帰りましょう。

※ペットのふん害に困りの人には、啓発用の看板を無償で配布しています。希望者は本庄市保健センター、環境推進課(市役所4階)、総務課(総合支所2階)のいずれかの窓口へ直接お越しください。

## 口腔アレルギー症候群 〜果物でもアレルギー?〜

最近、季節に関係なくいろいろな果物が店頭に並んでいます。青魚を食べてジンマシンなどの皮膚症状が出たり、ソバアレルギーはご存じの人も多いと思いますが、果物や野菜を食べてもアレルギー症状が出る場合があります。

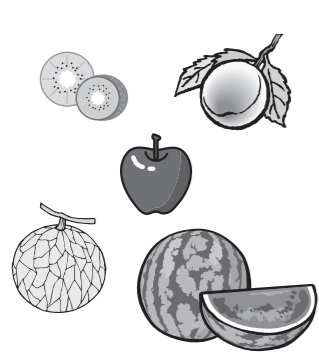
### アレルギーの原因は

りんごや桃などを食べると口がかゆくなったり喉がイガイガしたりする(口腔咽頭症状) 人達がいいます。果物アレルギーですが、特殊な「花粉症」が犯人のようです。

スギやヒノキによる花粉症は有名ですが、耕作放棄地などで見かけるハンノキや北海道に多く自生するシラカンバによる花粉症も増えてきています。花粉症の人は、無害な花粉のたんばく質にまで免疫の仕組みが働き過剰な反応をしてしまいます。免疫に関わる一部の細胞は体内への侵入

### 予防策は

予防策としては、通常の食物アレルギーと同様に原因食物の回避除去を基本とする以外にありません。果物を食べて、異常を感じたら食べないことが一番です。無理に食べ



物の形を記憶して見分けています。ハンノキ、シラカンバなどの花粉に含まれ、アレルギーの原因となるたんばく質の形がりんごや桃のたんばく質とよく似ているので、免疫が過剰に反応して果物アレルギーが起きてしまうといわれています。

ヨモギやブタクサ花粉症の人にもスイカやセロリ、キウイ、メロンなどで同様のアレルギーが報告されています。

シラカンバやヨモギ花粉症では、RASTスコア(アレルギー検査)が5以上の場合60～80%の人に口腔アレルギーがあるといわれています。

また、日本で一番多いスギ花粉症の人には、低率ですがトマトによるアレルギーが報告されています。

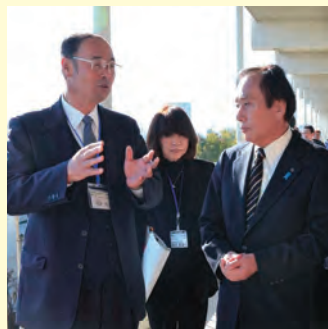
続けるると急に悪化することもあります。幸いにも本人自身が原因となる食物を認識していることが多く、口腔咽頭症状が出現する場合には、大事にいたることは少ないと思われます。

しかし、症状が弱い又は現れない場合、あるいはアレルギーのように食物に混ざりこんでいて、回避することが困難な場合は、大量に摂取すると、重篤な全身症状が出現しやすくなります。このような場合には、ステロイド経口薬やエピネフリン注射薬を使用し、すぐに近くの医療機関を受診してください。

なお、果物でも加熱処理したものが缶詰の多くはアレルギーが起りにくくなるため、摂取可能です。

## 知のしごとん訪問

11月21日、上田知事が「とことん訪問」事業で本庄東中学校を訪れました。本庄東中では、埼玉教育ふれあい賞を受賞した「心を磨く 無言膝つき清掃」を行っており、中学生のみなさんが一生懸命学校清掃している様子を視察しました。



板垣校長から説明を受ける上田知事▶

階段や廊下も「無言膝つき清掃」▼



## はにぽんが とことん訪問

12月11日、秋平小学校5年生の「かがやき発表会」で、「ししまい」や「郷土料理」などの研究発表が行われました。※発表会の後、みんなと記念写真を撮りました。ありがとうございました。



## ～おしらせ～

「広報ほんじょうおしらせ版1月15日号」の発行はお休みします。  
※次回の広報紙は、2月1日号です。

## 東日本大震災被災地の支援活動

11月23日、吉田市長と市職員5人が東日本大震災から復興が進められている宮城県亘理郡山元町で開催された「第2回山元町ふれあい産業祭」に参加しました。

会場の復興支援ブースで、市内の企業・商店から支援を受けた物産品等の販売を行い、売上金105,950円を山元町へ寄附しました。

好調な売れ行きで全ての商品が完売▶



## 平成24年度 本庄市人権教育研究集会

今年度の本庄市人権教育研究集会の第2弾は、作家の五木寛之氏をお迎えして講演会を開催します。みなさんのご来場をお待ちしています。



日時 2月7日(木)  
開場 午後6時30分  
講演 午後7時～8時40分  
会場 市民文化会館  
講師 五木 寛之 氏 (作家)  
テーマ 未定  
費用 無料  
※手話通訳あり。  
※できる限り、お車での乗り合わせや徒歩等でのご来場にご協力をお願いします。  
★人権推進課 ☎ 1159

## 絵本作家 まつおか たつひで 講演会

今年度の読書感想文コンクール課題図書「ぼくがきょうりゅうだったとき」の作者である、まつおか たつひで 氏の講演会を開催します。ぜひご参加ください。

日時 1月20日(日)  
開場 午後1時  
講演 午後1時30分  
会場 埼玉グランドホテル本庄  
講師 まつおか たつひで 氏 (絵本作家)  
テーマ 絵本のできるまで  
費用 1,000円  
※チケットは、埼玉グランドホテル本庄で販売中です。  
\*詳しくは、NPO法人本庄子育てネット・田邊 (☎080-5466-5735) へ