



## ブラインドサッカー東日本リーグ 2018 開幕

9月2日、ブラインドサッカー東日本リーグ 2018 の開幕節が若泉運動公園多目的グラウンドで開催されました。ブラインドサッカーは5人制サッカーで、B 1（全盲）クラスのブラインドサッカーと、B 2・B 3（弱視）クラスのロービジョンフットサルの2つのカテゴリーがある視覚障害者を対象としたスポーツです。当日は曇り空でしたが、大勢の人が来場し、賑わっていました。その様子は12ページで紹介しています。

## 人の動き (2018. 9. 1 現在)

人口	78,471	(+34)
男	39,150	(+ 1)
女	39,321	(+33)
世帯数	34,072	(+43)

( ) 内は前月との比較

### 人口増減の内訳

出生	38	転入	234
死亡	70	転出	162
自然増減	-32	社会増減	+72

その他 -6

# 本庄すまいる日和

がはじまります

**豊**かな自然やさまざまな特色ある歴史、伝統や文化などの観光資源が豊富に存在しており、それらは本庄市の魅力です。

ガイドブックで紹介される有名観光地ではありませんが、本庄ならではの地域資源を市内外に効果的に情報発信し、外からの視点を取り入れながら私たちの郷土愛の醸成にもつながります。



珍しい建築様式のさざえ堂と日本最大級の鯛口で知られる「成身院百体観音堂」



高機手織り体験では、本庄紘の製造の際に使用する手織り機を使用してコースターを作る

また、本市を訪れたお客様に温かいおもてなしの心で対応いただき、リピーターとして繰り返し本市を訪れていただくことは、交流人口の増加と地域の活性化にもつながります。

その取り組みの一つとして、本年3月に策定した「本庄市観光振興計画」では、体験型観光を提案しています。

## 本庄の魅力発見！

この「本庄すまいる日和」では、市内の自然、歴史散策、収穫体験はじめ各事業所、NPO法人等のみなさんにご協力をいただき、普段の営業とは一味違う特別なプログラムをご提案いただきました。参加者も協力者も、笑顔がこぼれるさまざまな体験をお楽しみください。

- ▶開催期間 10月下旬～ 平成31年1月15日
  - ▶受付申込日時 10月15日(月)午前10時～
  - ▶申込先 各プログラムの予約先に直接申込(詳しくは、市ホームページ又はパンフレットをご覧ください)
- ※各プログラムの受付状況は、市ホームページでも確認できます。



そば打ち体験の様子。そばの打ち方は、指導者が丁寧に教えてくれる

## 市民のみなさんも観光客

本庄市を訪れていただける街にする最初の一步は、市民のみなさんに地元観光客として街を歩いていただくこと。地域内の回遊性が高まるだけでも街の雰囲気は大きく変わります。また、市民ならではの地域の有形・無形の資源の発掘にもつながりますので、市民の方も大切な観光客です。

## 本庄すまいる日和 プログラム

※ ( ) 内はプログラム事業者。

### ■すまいるの素・伝承文化

- ①高機手織り体験 (黒澤織物)  
本庄の括り紘の緯糸で太織りのコースター作り
- ②新年を祝うしめ縄飾り作り(ネットワークひがしこだいら)  
地元産のわらを使ったお正月のしめ縄作り
- ③新年を飾る寄せ植え教室 (ネットワークひがしこだいら)  
地元産の草木などの材料でお正月の寄せ植え作り
- ④まゆ玉作りと高窓の里めぐり (ネットワークひがしこだいら)  
地元産米粉のまゆ玉で小正月飾り作りと、高窓の里の見学
- ⑤在来大豆(本庄産)で自家製味噌作り体験(CAFE NINOKURA)  
明治22年開蔵の「味噌醤油蔵」で味噌作り体験
- ⑥味噌・醤油のルーツ「醤」を学び、仕込み、活用する(有)中沢食品)  
味噌、醤油の原点と言われる醤を学び、また国内産原料の麴を使用し、仕込み、日常料理に使う
- ⑦手縫いで仕上げる本革コインケース (ララミーレザー)  
牛ヌメ革を使って一針一針手縫いで仕上げる。はにぼんのスタンプも用意あり
- ⑧群書類従にひも解く「香りの鑑賞と匂い袋作り」(香の根岸)  
貴重な香木「伽羅・沈香」群書類従に残された調合を基に作成した「練り香」の香りの鑑賞とMy匂い袋を作る
- ⑨大切な人へプレゼント銀製指輪製作体験(彫金工房とみたや)  
銀の板を加工して世界に一つの指輪作り。はにぼんの刻印も用意あり

### ■すまいるの素・農と食

- ⑩こんにゃく作り (ネットワークひがしこだいら)  
地元産こんにゃく芋でこんにゃく作り
- ⑪パスポートのいらぬ南国へ 観葉植物生産ハウス見学&寄せ植え教室 (スリーフラワー)  
観葉植物生産のプロが自慢のハウスのご案内と寄せ植え教室
- ⑫初心者のための珈琲教室 (カイルアカフェ)  
ハンドドリップコーヒーの淹れ方を体験
- ⑬青空の下で過ごす畑の時間 (こだまの丘農園まきの)  
冬の澄み切った空気の中、旬の野菜の収穫体験

- ⑭自分で打ったそばは絶品 (げんきの郷本泉)  
地元本泉を中心に生産し、乾燥～製粉までの作業をいずみ亭で行った「そば粉」でそば打ちを体験
- ⑮ポインセチアハウスの見学&寄せ植え教室 (大谷園芸)  
ポインセチアの栽培ハウスを見学し、寄せ植えを体験

### ■すまいるの素・歴史・自然を歩く

- ⑯郷土の偉人 塙保己一を学ぶ散策 (総検校塙保己一先生遺徳顕彰会事務局)  
盲目の国学者、塙保己一を学ぶ
- ⑰晩秋の高窓の里散策と児玉霊場巡り (ネットワークひがしこだいら)  
「高窓の里」「日本神社」「間瀬湖」「百体観音堂」を散策
- ⑱河内ハイキングと遊楽荘 (げんきの郷本泉)  
ガイドと歩く河内ハイキング&遊楽荘自慢の手打ちそば
- ⑲中山道 本庄宿を歩く (本庄市立歴史民俗資料館)  
江戸時代後半、中山道最大の宿場町となった本庄宿周辺の歴史散策

### ■すまいるの素・健康づくり

- ⑳自分の「足」を知ろう! (久保医院)  
いつまでも自分の足で歩けるために、足の計測、歩行分析を行う
- ㉑100人青空ヨガ!! (シュクラヨガスタジオ)  
マリーゴールドの丘公園で外ヨガの魅力を感じてください。ご家族での参加大歓迎
- ㉒本庄城主の菩提寺で寺ヨガと和尚さんのやさしいお話 (開善寺)  
ヨガでホッと一息&本庄城主の歴史にふれる
- ㉓中国の伝統医学に基づいて自分だけの薬膳茶をつくろう! (漢方薬剤師 福本)  
体質にあったお茶のブレンドをご提案
- ㉔120年の煉瓦倉庫で太極拳の健康づくりを学ぶ (スマイルタイチー)  
健康法としても親しまれている太極拳のお話と、一番の基本となる日常の姿勢や呼吸法などを学ぶ

## まずはパンフレットを手に入れよう!

パンフレットは商工観光課(市役所4階)、環境産業課(アスパアこだま内)、プログラム実施店舗で配布しているほか、市ホームページ、本庄市観光協会ホームページからも閲覧できます。パンフレットを手に入れて、気になるプログラムを見つけてみましょう。





▶新しい制度が始まります

平成31年度より  
小規模特認校制度を開始します

お知らせ

★学校教育課 ☎1183・仁手小学校 ☎2967

小規模特認校制度

少人数ならではのきめ細やかな指導や地域の特性を生かした体験活動など、特色ある教育活動を行う学校を教育委員会が指定し、「このような環境で学びたい、子どもを学ばせたい」と希望する児童と保護者に、一定の条件のもと市内全域から入学を認める制度

本庄市教育委員会では、全ての学級の児童数がおおむね18人未満の小学校を小規模特認校に指定し、平成31年度から制度を開始します。

●小規模特認校に指定する学校

市立仁手小学校（本庄市仁手618）

●小規模特認校への入学・転入学の条件

次の全ての条件を満たしていることが必要です。

- (1) 特別支援学級を除き、全学級が7学級以上の学校の通学区域に居住している児童であること
- (2) 児童とその保護者が、小規模特認校の教育活動などについて理解し、協力できること

(3) 通学に当たっては、保護者の責任において通学させること

(4) 原則として、卒業まで在籍させること

●募集定員

平成31年度の小学1年生から6年生で各学年若干名

●学校見学・授業体験

10月から11月末までの間に、当該校において随時実施します。事前に学校へご連絡ください

●申請方法

希望者は下記の期間に直接学校教育課（市役所4階）へ

受付期間 12月3日(月)～14日(金)（土・日を除く）

午前8時30分～午後5時15分

●面接

児童及びその保護者に対して、教育委員会と学校長による面接を実施します

▶お気軽にご相談ください



10月15日(月)～21日(日)は行政相談週間です

お知らせ

★市民課 ☎1113

この週間は、行政相談制度について広く広報し、皆さんにこの制度を有効に利用していただくため、各地で関係行事が行われます。市では、この行政相談週間に合わせ、行政相談を行います。

●日時 10月18日(木) 午前10時～午後3時

(正午～午後1時を除く)

●会場 市役所1階市民相談室

●相談内容 福祉、医療、保険、年金、道路など

●予約方法 電話又は直接市民課（市役所1階）へ

○行政相談とは

行政に関する苦情、意見・要望を受け付け、解決・実現を促進する制度です。相談は、市役所で定

期的に開催しています（要予約）。日程及び予約方法は、毎月広報ほんじょうでお知らせします（今月号は29ページ）。

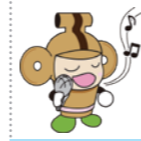
わがまちの行政相談委員

石田 祐寛 氏（本庄3丁目）  
竹沢 弘子 氏（千代田3丁目）  
奥原 栄一 氏（児玉町塩谷）



総務大臣から委嘱された行政相談委員が、市民の皆さんの身近な相談相手として、国等に対する行政上の苦情や意見・要望などを聴き、相談者への助言や関係行政機関への通知等を行います。

※国や県、市の業務の区別がつかない場合でもお気軽にご相談ください。



▶地域社会活動参加のきっかけに

映画『たった一度の歌』  
本庄・児玉地域の魅力再発見

イベント

★埼玉県北部地域振興センター本庄事務所 ☎1110

●日時 10月27日(土) 午後3時～4時30分

●会場 ウニクスLive（ウニクス上里内）

●内容

- ・「たった一度の歌」の映画制作エピソードの講演
- ・農業合唱団「ナレッジ・ステープル・シンガーズ」による「たった一度の歌」劇中歌の演奏
- ・映画制作に関わったNPO法人「彩の国地域活性化協会」の活動発表

●定員 50名（先着順）

●費用 無料

●申込 10月22日(月)までに電話で埼玉県北部地域振興センター本庄事務所へ



▶地域経済の活性化や財源確保等のために

市の公用封筒に広告を掲載しませんか

募集

★財政課 ☎1163

市が使用する公用封筒に掲載する有料広告を募集します。

●封筒規格 長形3号

主に市役所の各課から市民、関係機関等への文書送付用

●募集期間 10月26日(金)まで（必着）

●広告の規格等

- ①掲載位置 封筒裏面
- ②募集枠数 5枠
- ③枠の大きさ おおむね縦30mm×横85mm
- ④刷色 単色（黒）
- ⑤印刷枚数 30,000枚
- ⑥広告料 1枠あたり30,000円
- ⑦掲載期間 印刷後、市が使用を終えるまでの期間で、11月ごろから5か月程度

●申込 次の書類を郵送又は直接財政課（市役所3階）へ提出

- ①有料広告掲載申込書（財政課で配布又は市ホームページからダウンロードしたもの）
- ②広告の原稿（電子データ）
- ③申込者の業務内容等がわかる書類（パンフレット等）
- ④市町村民税の納税証明書（申込者が市外の場合）

郵送先 〒367-8501 本庄市本庄3-5-3  
本庄市役所財政課

【注意事項】

- ・内容によっては掲載できない場合があります。
- ・詳しくは「本庄市有料広告事業取扱要綱」をご覧ください。財政課又は市ホームページで閲覧できます。

# 児玉郡市広域市町村圏組合 職員採用試験

## 募集職種・採用予定人員・職務内容

募集職種	採用予定人員	職務内容
一般事務職員	1名程度	一般事務に従事します

## 受験資格

- 一般事務職員  
平成4年4月2日から平成13年4月1日までに生まれた人
- 次のいずれかに該当する人は受験できません  
ア 日本国籍を有しない人  
イ 地方公務員法(昭和25年法律第261号)第16条に規定する欠格条項に該当する人

## 試験方法・試験日

- 【一次試験】**  
教養試験(高卒程度)・作文試験  
日程 11月25日(日)
- 【二次試験】**  
一次試験合格者を対象に、集団討論面接試験  
日程 12月中旬を予定
- 【三次試験】**  
二次試験合格者を対象に、個人面接試験  
日程 平成31年1月中旬を予定  
成績上位者を対象に平成31年1月下旬に身体検査を行います。

応募書類請求・申込み・問い合わせ先  
〒367-0024  
本庄市東五十子151-1 (小山川クリーンセンター)  
児玉郡市広域市町村圏組合 総務課管理係  
★児玉郡市広域市町村圏組合総務課 ☎②2241

※応募者数により、試験内容等に変更がある場合があります。

## 受験手続及び受付期間

応募書類 「平成30年度 職員採用試験申込書」  
応募書類の配布場所  
児玉郡市広域市町村圏組合 総務課  
配布期間 10月1日(月)～23日(火)  
午前8時30分～午後5時15分  
(土・日・祝日を除く)  
郵送による請求は、封筒の表に「職員採用試験申込書請求」と朱書きし、返信用封筒(A4版が入る角形2号封筒に140円切手を貼付し、あて名記入)を同封してください。

**申込方法**  
○持参する場合  
児玉郡市広域市町村圏組合 総務課  
受付期間 10月17日(水)～23日(火)  
午前8時30分～午後5時15分(土・日を除く)  
○郵送する場合  
10月23日(火) (必着)  
なお、封筒は角形2号封筒を使用し、表に「児玉郡市広域市町村圏組合職員採用試験申込書在中」と朱書きし、申込書と受験票用の長形3号返信用封筒(82円切手を貼付)を簡易書留で児玉郡市広域市町村圏組合総務課まで送付してください。

## 〈児玉郡市合同受付〉

1回の手続きで、本庄市、美里町、神川町、上里町及び児玉郡市広域市町村圏組合の5団体に申請することができます。  
※本庄上里学校給食組合は、単独受付のみになります。  
○郵送申請  
受付期間 11月1日(木)～30日(金) (当日消印有効)  
送付先 〒367-0024 本庄市東五十子151-1  
児玉郡市広域市町村圏組合 総務課  
※封筒の表に「31・32年度児玉郡市合同受付」と朱書きしてください。  
※会場を設けての持参受付は行いません。

## 〈単独受付〉

①本庄市、②児玉郡市広域市町村圏組合、③本庄上里学校給食組合へ個別申請を希望する場合は、下記より申請してください。  
○郵送申請  
受付期間 平成31年1月4日(金)～31日(木) (当日消印有効)  
送付先 ①〒367-8501 本庄市本庄3-5-3  
本庄市役所 財政課  
②〒367-0024 本庄市東五十子151-1  
児玉郡市広域市町村圏組合 総務課  
③〒367-0062 本庄市小島南1-8-1  
本庄上里学校給食センター  
※封筒の表に「31・32年度入札参加資格審査申請」と朱書きしてください。  
○窓口申請(本庄市単独受付のみ)  
受付期間 平成31年2月1日(金)・4日(月)・5日(火)  
受付時間 午前9時～11時30分、午後1時～4時  
受付場所 財政課(市役所3階)  
※書類提出のみとなります。その場で書類不備等の審査は行いません。

## 児玉郡市広域市町村圏組合が発注する 建設工事、設計・調査・測量

児玉郡市広域市町村圏組合では、「建設工事」、「設計・調査・測量」の埼玉県電子入札共同システムに参加していません。申請を希望する事業者は、下記の日程で申請してください。  
○郵送申請  
受付期間 平成31年1月4日(金)～31日(木) (当日消印有効)  
送付先 〒367-0024 本庄市東五十子151-1  
児玉郡市広域市町村圏組合 総務課  
※封筒の表に「31・32年度建設工事、設計・調査・測量単独受付」と朱書きしてください。  
※会場を設けての持参受付は行いません。

★財政課 ☎②1165、児玉郡市広域市町村圏組合総務課 ☎②2241、本庄上里学校給食センター ☎④2621

平成31・32年度発注分の  
「物品・印刷・業務委託等  
の競争入札参加資格審査申  
請」の受付を行います

平成31・32年度に本庄市・美里町・神川町・上里町・児玉郡市広域市町村圏組合・本庄上里学校給食組合が発注する物品・印刷・業務委託等に係る入札に参加するには、競争入札参加資格審査申請を行い、「物品等競争入札参加資格者名簿」に登録される必要があります。次のいずれかの方法により申請を行ってください。  
※平成29・30年度において名簿に登録されている事業者も再度申請が必要ですよ。

「物品・印刷・業務委託等」の「申請の手引」(合同受付分)は、本庄市財政課・総務課(アスパイアこだま内)、児玉郡市広域市町村圏組合総務課・児玉郡市広域消防本部総務課で配布しています。「申請の手引」(単独受付分)は12月3日(月)より各施設(本庄上里学校給食センターを含む)にて配布します。また、各施設のホームページからダウンロードできます。  
「建設工事、設計・調査・測量」の「申請の手引」は児玉郡市広域市町村圏組合総務課・児玉郡市広域消防本部総務課で12月3日(月)から配布、又は組合ホームページからダウンロードできます。

# 税

## 課税課からのお知らせ

### 平成30年度の税制改正について

★課税課  
市民税・県民税  
市たばこ税  
☎25 1122  
☎25 1123

#### 市民税・県民税

平成33年度（平成32年分）以後の市民税・県民税に適用されます。

#### ①給与所得控除・公的年金等控除から基礎控除への振替

給与所得控除及び公的年金等控除がそれぞれ10万円引き下げられ、基礎控除が同額引き上げられました（表1）。

#### ②給与所得控除の見直し

給与所得控除の上限額が適用される給与等の収入金額が850万円に、その上限額が195万円にそれぞれ引き下げられました。

※①②の見直しに伴い、給与

所得と年金所得の両方を有する方や特別障害者に該当する方、23歳未満の扶養親族や特別障害者である扶養親族等を有する方に負担増が生じないように措置が講じられました。

#### ③公的年金等控除の見直し

公的年金等の収入金額が1,000万円を超える場合の控除額に195万5千円の上限が設けられました。また、公的年金等以外の所得金額が1,000万円を超える場合には、控除額を引き下げることとされました。

#### ④基礎控除及び調整控除の見直し

合計所得金額が2,400万円を超える場合には、その金額に応じて控除額が減少し、2,500万円を超える基礎控除が適用されないこととされました（表1）。また、合計所得金額が2,500万円を超える場合には、調整控

除が適用されないこととされました。

#### ⑤配偶者・扶養控除等及び非課税措置に係る所得要件等の引き上げ

給与所得控除等から基礎控除への振替に伴い、同じ収入金額であっても合計所得金額や総所得金額等が10万円増加するため、配偶者・扶養控除等及び非課税措置に係る所得要件等が10万円引き上げられました。

表1

合計所得金額	基礎控除額	
	改正前	改正後
2,400万円以下		43万円
2,400万円超 2,450万円以下	33万円	29万円
2,450万円超 2,500万円以下		15万円
2,500万円超		適用なし

平成30年10月1日から、製造たばこに係るたばこ税の税率が引き上げられます。なお、激変緩和の観点から経過措置が講じられ、表2のとおり段階的に税率改正が実施されます。

#### 市たばこ税

#### ①市たばこ税率の引き上げ

#### ②加熱式たばこに係る課税方式の見直し

紙巻たばこと加熱式たばこの間の大きな税率格差を解消するため、その製品特性を踏まえた課税方式の見直しが行われました。加熱式たばこの課税方式については、現行の「重量」を紙巻たばこの本数に換算する方式から、「重量」と「価格」を紙巻たばこの本数に換算する方式に変更され、平成30年10月1日から5年間にかけ段階的に移行します。

表2

税率（1,000本につき）	現行	平成30年10月1日～	平成31年10月1日～	平成32年10月1日～	平成33年10月1日～
製造たばこ（旧3級品を除く）	5,262円	5,692円	5,692円	6,122円	6,552円
製造たばこ（旧3級品）	4,000円	4,000円			

旧3級品については、特例税率が適用されていましたが、平成27年度税制改正により特例税率が廃止され、平成28年4月から段階的に税率が引き上げられており、平成31年10月1日以降、他の製造たばこと同じ税率になります。

※旧3級品とは、わかば、エコー、しんせい、ゴールデンバット、ウルマ、バイオレットの6銘柄をいいます。

## 平成29年度 情報公開・個人情報保護制度実施状況

★行政管理課 ☎25 1161

市では、開かれた民主的な市政の実現を目指し、情報公開及び個人情報保護制度を実施しています。

### 情報公開制度

- 公開を請求できる人 どなたでも
- 公開を請求できる情報

平成18年1月10日以後に市職員が職務上作成又は取得した文書、図画、写真、フィルム及び磁気テープなどで実施機関が保有しているもの（平成18年1月9日以前の情報についてもできる限り公開しています）

#### 平成29年度 情報公開制度実施状況

実施機関	受付件数		決定内容等					
	請求※1	申出※2	全部公開	部分公開	非公開	不存在	存否応答拒否	取下げ
市長	65	2	95	86	1	5	0	0
教育委員会	10	5	38	36	0	0	0	0
議会	3	2	3	0	0	0	0	0
その他	3	0	1	2	0	0	0	0
合計※3	81	9	137	124	1	5	0	0

※1 平成18年1月10日以後に市職員が作成又は取得した公文書の請求

※2 公開済みの公文書並びに旧本庄市及び児玉町から承継された公文書の請求

※3 1件の公開請求に対し、複数の決定がなされたものがあったため、決定内容等の合計が受付件数の合計よりも多くなっています。

### 個人情報保護制度

- 開示を請求できる人

市に自分の情報が記録・保管されている本人（未成年者の場合は、法定代理人による代理人請求が可能です）

- 制度を利用してできること

情報の開示、事実と異なる情報の訂正、収集された情報の削除（手続きに違反しているとき）、情報の利用・提供の中止（手続きに違反しているとき）

#### 平成29年度 個人情報保護制度実施状況

実施機関	受付件数		決定内容等					
	請求	全部開示	部分開示	不開示	不存在	存否応答拒否	取下げ	
市長	23	2	20	0	0	0	1	
その他	1	0	1	0	0	0	0	
合計	24	2	21	0	0	0	1	

※個人情報の訂正、削除及び利用・提供の停止に関する請求はありませんでした。

※公開できない内容の主なものは、請求者本人以外の個人情報等です。

#### 「本庄市ホームページ」へ広告を掲載しませんか

★広報課 ☎25 1155

- 受付期間 随時
- 掲載場所 市ホームページの最下段（右上に1枠ランダム表示）
- 広告料（1枠あたり） 月額 11,000円  
※長期掲載割引あり。
- 掲載期間 1か月から月単位（最長12か月）
- 広告の規格等 サイズ 上下50ピクセル・左右150ピクセル  
形式 GIF形式で静止画（8キロバイト以下）
- 申込 次の書類を郵送又は直接広報課（市役所3階）へ  
・有料広告掲載申込書 ・広告原稿（電子データ）  
・業務内容のわかる書類（パンフレット等）  
・前年度分の市町村民税納税証明書（申込者が市外の場合）
- 郵送先 〒367-8501 本庄市本庄3-5-3  
本庄市役所広報課  
※申込書及び詳細は市ホームページをご覧ください。

## でんごん広場

みなさんの情報交換の場

①=行事案内 ②=会員募集

**麓原会 主催**  
**公募第70回記念麓原展**  
**(絵画展示) ①**

日時 11月2日(金)～4日(日)  
午前9時～午後5時  
※最終日は午後4時まで。

場所 本庄西小学校体育館

費用 無料

※作品応募希望者は下記へ。

申込・問合せ 栗原 ☎0270-62-7549

**なでしこ会 主催**

**着付け教室**

**(小紋・名古屋帯の着付け) ①**

日時 11月6日から27日までの毎週火曜日 全4回 午後7時～9時

場所 本庄南公民館

定員 3名(先着順) 費用 無料

申込 10月30日(火)までに電話で下記へ

申込・問合せ 名畑 ☎5790

**心豊かな子どもの育つ**

**ふるさとづくりの会 主催**

**親子歴史探検ウォーキング ①**

日時 11月17日(土) 午前9時～正午

場所 旧本庄商業銀行煉瓦倉庫

定員 30名(先着順)

費用 100円(保険料・資料代)

申込 10月31日(水)までに電話で下記へ

申込・問合せ 芦澤 ☎4966

**本庄体操協会 主催**

**ジュニア体操教室 ①**

日時 11月17日(土) 午前10時～11時30分

場所 本庄南中学校体育館

指導者 内山 隆氏(子ども体操クラブ  
ジム・ヴィレッジ代表、アトラ  
ンタオリンピック出場、スペ  
インユニバーシアード男子団体金  
メダル)

対象 小学1～4年生

定員 30名(先着順) 費用 無料

申込 11月9日(金)までに電話で下記へ

申込・問合せ 矢部 ☎4381(土・日除く)

**あずさ(社交ダンス) ②**

日時 毎週水曜日 午前10時～正午

場所 旭公民館

対象 どなたでも

費用 月会費 2,000円

申込・問合せ 森 ☎090-2479-0520

## 百賀



福島 正治さん  
(本庄)

市内在住の大正7年生まれの福島正治さん(本庄)がめでたく100歳を迎えられました。大正・昭和・平成と3つの時代を歩んできた福島さんを吉田市長が訪問し、お祝いの「寿状」を手渡しました。

## 消防協力者への感謝状

児玉郡市広域消防本部では、市内在住の4名に消防協力者感謝状を8月22日付で贈呈しました。

中久木 海斗さん、深澤 弘樹さん、須賀政弘さん3名は、6月30日に日の出4丁目地内で建物火災が発生した際、現場付近を乗用車で走行中にその火災を発見し、119番通報を行うとともに、迅速に現場に駆け付け、家人に火災の発生を知らせ、2階から避難する住民を受け止めるなどの人命救助を行いました。



代表して感謝状を受領した中久木 海斗さん

阿久津 優太さんは、7月2日に中央3丁目地内でその他火災が発生した際、下校途中に火災を発見し、膝下くらいまで燃え上っていた草木を、カバンの中にあつた制服のズボンにより消火し、火災の延焼を食い止めました。



阿久津 優太さん

## 全国大会参加標準記録突破 全日本中学校通信陸上競技大会埼玉県大会 共通女子200m 3位入賞

6月8日に開催された第64回全日本中学校通信陸上競技大会埼玉県大会で、本庄西中学校3年生の倉地 花さんが、共通女子200m準決勝で全国大会参加標準記録の25秒80秒を上回る25秒73を記録。決勝では3位に入賞し、8月18日から岡山県で開催された第45回全日本中学校陸上競技選手権大会に出場しました。



### 運行から5周年！より身近な市民の交通手段へ

## はにぼん号・もといずみ号 &はにぼんシャトル

誰もが出歩きやすいまちになるよう、「はにぼん号・もといずみ号」・「はにぼんシャトル」を運行しています。現在利用されている方もそうでない方も、ぜひお気軽にご利用ください。

お近くの停留所から目的の停留所まで運行  
**はにぼん号・もといずみ号**



予約を受けて、停留所から停留所まで送迎する乗合バスです。市内を4区域(本庄北、本庄南、児玉市街地、児玉山間)に分けて運行しています。

■**利用料金(1回あたり)** 中学生以上300円、小学生150円、未就学児(同伴者が必要)無料 ※割安な回数乗車券もあります。

■**予約** 予約センター ☎7797

■**運行・予約時間** 午前8時～午後5時

(日曜・休日・年末年始は休み)

※「はにぼん号・もといずみ号」利用ガイドは、市役所、アスピアこだま、図書館、公民館などにあります。

本庄駅⇄本庄早稲田駅間をつなぐ  
**はにぼんシャトル**

本庄駅南口～本庄早稲田駅北口に設置されている停留所間をワゴン車で送迎するバスです。

年中無休の定期運行で、予約は不要です。

■**運行時間**▶午前9時～午後7時

■**利用料金(1回あたり)**▶中学生以上200円、小学生100円、未就学児(同伴者が必要)無料 ※割安な回数乗車券もあります。

※時刻表は本庄駅及び本庄早稲田駅に置いてあります。ぜひご利用ください。



### ★懸賞クイズ >>> クイズに答えて無料で乗ろう!!

【問題】

はにぼん号・もといずみ号は市内をいくつかの区域に分けて運行しています。さて、何区域に分かれているのでしょうか。次の3つの中から選んでください。

①2区域 ②4区域 ③8区域



## ヒント

このページのどこかに  
答えが書いてあるよ!

【応募方法】①住所②名前③年齢④クイズの答え⑤利用頻度⑥はにぼん号・もといずみ号・はにぼんシャトルへのご意見・ご感想などをご記入のうえ、はがき又は電子メールでご応募ください。

【応募期間】10月31日(水)(必着)

(電子メールの場合は午後11時59分まで)

【当選者数】正解者のうち10名(多数の場合抽選)

【当選発表】11月上旬、回数乗車券(1,000円分)の発送にて発表に代えさせていただきます。

※ご応募は1人1回まで。

【応募先】〒367-8501 本庄市本庄3-5-3

本庄市役所企画課はにぼん号クイズ係

○メール: hanipon5@city.honjo.lg.jp

## 郷土の偉人をしのび 総検校塙保己一先生遺徳顕彰祭

9月12日、セルディで「総検校塙保己一先生遺徳顕彰祭」が開催されました。顕彰祭は、塙先生の命日に毎年開催されており、今年は約200名の方が参加し、地元である保木野地区の小学生19名も献花を行いました。

式典後には、おぬきのりこ&杉山茂生ジャズトリオによる記念コンサートが開催され、「塙保己一に捧ぐ」をはじめとする曲を披露し、その美しい音色をみなさん楽しんでいました。



塙先生をしのび献花をする保木野地区の小学生たち

## 本市所蔵の文化財が 八戸市博物館で展示されます

10月6日(土)～11月4日(日)に青森県八戸市で開催される「丹後平古墳群と蝦夷の世界」展に、本市所蔵の「伝高崎市若田町出土獅噛環頭大刀柄頭」「薬師堂東遺跡出土ガラス小玉鑄型」が出品されます。この展示会は、八戸市の丹後平古墳群の出土品195点が今年3月に国の重要文化財指定を受けたことを記念して開催されるもの。丹後平古墳群出土品にある「獅噛環頭」は、東日本での発掘例が非常に少なく大変貴重なものです。また、丹後平古墳群からはガラス小玉も発掘されたことから、その製造に使用されるガラス小玉鑄型を今回展示することとなりました。



今回展示が決まった「獅噛環頭大刀柄頭」「ガラス小玉鑄型」は本庄市立歴史民俗資料館で保管されているもの。「ガラス小玉鑄型」の完形品は常時展示している。

### しがみかんとうた ちつかがしら 獅噛環頭大刀柄頭



刀の柄の先端に取り付けた装飾金具。古墳時代後期の6世紀には、柄頭が環状で、環の中に竜や鳳凰などを表現した装飾豊かな大刀が数多く作られました。獅噛環頭大刀は環のなかに正面を向き

環を噛む獣面を表現したもので、一般に獅子と解釈されていますが、竜を正面から見た表現ととらえる意見もあります。類例が少なく、6世紀後半の短い期間に製作されたものと考えられています。

歴史民俗資料館所蔵の獅噛環頭大刀柄頭は、初代本庄町長諸井興久氏の収集品で、「上野國碓氷郡八幡村若田村ノ内狐塚傍ノ墳ヨリ明治三十一年二月日失念発掘ス」と墨書された紙片が結び付けられています。鍔銅金箔の金銅製で、長さ、環頭幅とも5.8cmです。

### ガラス小玉鑄型



ガラス小玉鑄型は直径3～5mmのガラス小玉を製作するための鑄型です。薬師堂東遺跡では、平成24年度に本庄東中学校舎建設に伴う発掘調査で古墳時代～平安時代にかけての竪穴式住居跡300軒以上が検出され、多くの土器とともに7世紀前半～中葉にかけての完形品1点(歴史民俗資料館で展示)を含むガラス小玉鑄型片が出土しました。

ガラス小玉鑄型は、朝鮮半島や九州、近畿、中部、関東地方など4～8世紀の遺跡で発見されていますが、完形品の出土は世界で初となります。また一遺跡での出土点数も、大阪府柏原市舟橋遺跡での23点がこれまで最多でしたが、薬師堂東遺跡での188点という出土点数の多さは他を圧倒するものです。

ガラス小玉鑄型は、朝鮮半島や九州、近畿、中部、関東地方など4～8世紀の遺跡で発見されていますが、完形品の出土は世界で初となります。また一遺跡での出土点数も、大阪府柏原市舟橋遺跡での23点がこれまで最多でしたが、薬師堂東遺跡での188点という出土点数の多さは他を圧倒するものです。

## 障害者と健常者との共生

### ブラインドサッカー東日本リーグ2018開催

9月2日、若泉運動公園多目的グラウンドでブラインドサッカー東日本リーグ2018の開幕節が開催されました。5人制サッカー(ブラインドサッカー)は、視覚障害者を対象としたサッカーで、パラリンピックの正式競技です。

当日は多くの観戦者から、アイマスクをしているにも関わらず繰り広げられる華麗なプレーに驚きと歓声が沸き起こっていました。また、会場内では、サッカー元日本代表の北澤豪氏によるトークショーやブラインドサッカー体験教室なども行われ、大いに盛り上がり、来場者の笑顔や興奮が絶えない一日となりました。



①



②



③



④



⑤

- ① 視界が遮られた中で音を頼りにプレーをする選手たち
- ② 弱視の選手がプレーするロービジョンフットサル
- ③ トークショーではロシアワールドカップの裏話も
- ④⑤ 仲間の声を頼りに楽しんだブラインドサッカー体験教室

## 地震災害を想定して 総合防災訓練を実施

9月9日、本庄南小学校で地元自治会・本庄南小学校児童・消防本部・警察などの参加により、本庄市総合防災訓練を実施しました。当日予定していた防災ヘリコプターによる救出・救助訓練は、北海道で発生した地震のため中止となりましたが、近年多発する災害に備え、避難訓練、初期消火訓練、給水訓練などさまざまな訓練を行い、災害発生時に備えた行動の確認を行いました。



はしご車による救出訓練の様子。校舎西側屋上にはしごを伸ばし、バスケットにより屋上から救出

## 尊い命にご冥福を 長峰墓地慰霊法要

大正12年9月1日に発生した関東大震災の混乱の中、流言飛語により、市内で八十余名の朝鮮人の尊い生命が奪われました。その犠牲者のご冥福を祈る慰霊追悼の式典が、9月1日に東台5丁目の長峰墓地で行われました。

式典には、吉田市長をはじめ、関係団体の代表や市民のみなさんが多数出席し、焼香の列が続きました。



市仏教会の僧侶の読経に続き、市長より慰霊の辞が述べられた

市長コラム

しんげの一言メッセージ

視覚障害者サッカーの応援について

本庄市では東京2020パラリンピックに向け、トルコ視覚障害者スポーツ協会とトルコ共和国の5人制サッカー（ブラインドサッカー）代表チームへの事前キャンプ地提供について交渉を進めています。

5人制サッカーとは、日本では「ブラインドサッカー」と呼ばれており、ゴールキーパー以外が全盲の選手によるサッカーで、パラリンピックの正式競技でもあります。視覚障害者サッカーには他にロービジョンフットサルという弱視の選手によるサッカーもあり、どちらも本庄市と近年ご縁が深い視覚障害者スポーツです。

ロービジョンフットサルについては、昨年より市民の有志の皆さまが、日本代表選手の本庄市での合宿を心にかけて支援しています。このことに対してロービジョンフットサル日本代表の所属先である日本ブラインドサッカー協会の事務局長が、市民へのお礼をしたいと本庄市を表敬訪問。その際には塙保己一記念館を見学していただきました。

本庄市は盲目の国学者、塙保己一の生誕の地であり、旧本庄も、また旧児玉は特に昔からサッカーが盛んな土地柄です。近年の川淵三郎キャプテンと

のご縁もあり、今度のパラリンピックについてはブラインドサッカーに焦点を絞って、キャンプ地誘致のアクションを起こしていく事が本庄市らしいと、多くの方々からも提案されました。この度ご縁あってトルコチームの代表を7月に本市にお迎えし、練習会場や宿泊施設について視察いただき、本庄市を第1候補にしたいとの意向を確認しました。今回の交渉で良い結果が出て、さらにトルコチームがヨーロッパ予選を勝ち抜けば、本庄市において東京2020パラリンピックの事前キャンプを行うこととなります。

先月2日には本庄市において日本ブラインドサッカー協会主催による東日本リーグの開会式と、ブラインドサッカー6チーム、ロービジョンフットサル2チームの試合が開催され、同時開催された日本障がい者サッカー連盟の北澤豪会長のトークショーと子ども達の体験会も盛会の内に終わりました。これからも視覚障害者サッカーの支援に、市として力を入れてまいりますので、皆さまのご理解とご協力をよろしくお願い申し上げます。

吉田信解

「歳末たすけあい募金」による「援護金申請を受け付けます」

「歳末たすけあい募金」の中から、生活困難のために支援を要する世帯に対して援護金を交付します。援護金を希望する場合は申請書の提出が必要です。

**対象世帯** 市内に住所を有し、世帯全員が市県民税非課税で次の①又は②のいずれかに該当する世帯（生活保護世帯及び施設等の入居者を除く）

①障害者手帳（身体1・2級、療育A・A・B、精神1・2級）をお持ちの方のいる世帯

②70歳以上の高齢者のみの世帯

**申請方法** 11月15日(木)までの午前8時30分～午後5時15分（土・日・祝日を除く）に申請書（9月15日発行の社協だより、又は本庄市社会福祉協議会、生活自立支援課「市役所1階」で配布）に必要事項を記入・押印し郵送（当日消印有効）又は直接本庄市社会福祉協議会へ持参

※障害者手帳をお持ちの方で郵送される方は手帳のコピーを添付してください。窓口へ持参する方は障害者手帳をお持ちください。

**郵送先**  
〒367-0052  
本庄市銀座1-1-1  
本庄市社会福祉協議会

※援護金の交付決定は、審査のうえ決定します。  
★本庄市社会福祉協議会 ☎242755

**あたたかい愛の心で献血にご協力ください**

**日時** 10月25日(木) 午前10時～11時15分、午後0時30分～4時

**場所** 本庄市役所

**対象** 16歳から69歳までの方（65歳から69歳までの方は、60歳から64歳までに献血をしたことがある人に限ります）

※疾病や服薬等で、献血できない場合があります。

**種類** 全血（400ml・200ml）

※400ml採血の基準を満たしている方は、ぜひ400ml献血のご協力をお願いします。200ml献血は、必要量が集まり次第、

お知らせ

地域密着型サービス事業所の開設事業者を募集

**対象事業**

- 小規模多機能型居宅介護1事業所
- 定期巡回・随時対応型訪問介護看護 1事業所
- 認知症対応型共同生活介護 1事業所

**受付期間** 10月29日(月)～12月21日(金)（土・日・休日を除く）

※詳細は、市ホームページをご覧ください。

なお、平成32年度に整備予定の地域密着型介護老人福祉施設については、平成31年度に埼玉県へ事前協議を行うこととなります。この施設整備にあたり、新規に社会福祉法人を設立する場合、市への事前協議が必要です。10月31日(木)までに地域福祉課（☎251127）へご相談ください。

★介護保険課 ☎1719

平成30年度本庄市戦没者追悼式の開催

本庄市出身の1,370

余名の戦没者のご冥福をお祈りするとともに、恒久平和への願いを新たにすため、本庄市戦没者追悼式を開催します。

**日時** 10月18日(木)

受付 午後1時～

追悼式 午後1時30分～3時

**会場** 本庄市民文化会館

★地域福祉課 ☎1127

虐待通報ダイヤルが始まります

埼玉県では児童・高齢者・障害者の虐待の通報や相談等を行いやすいよう、虐待通報ダイヤル#7171を開設しました。虐待はいかなる理由があっても禁止されるものです。

#7171では、24時間365日対応しています。身近で気になることがありましたら、#7171までお電話ください。

※詳細は埼玉県ホームページ（http://www.pref.saitama.jp/a0601/20170711.html）をご覧ください。

★埼玉県福祉政策課 ☎048-830-3391、FAX 048-830-4801

終了する場合があります。【骨髄バンクドナー登録会を同時に実施します】

**対象** 18歳から54歳までの方

※疾病や服薬等で、ご協力いただけない場合があります。

【初回献血！お友達＆ご家族紹介キャンペーン】

献血経験者と献血未経験者（友達や家族など）が、埼玉県内の献血ルームや献血バスと一緒に献血にご協力いただくと、素敵なプレゼントを差し上げます！

10月から11月までの期間限定キャンペーンです。

この秋は、お友達と一緒に献血に行ってみませんか。

※プレゼントはなくなり次第終了します。

★本庄市保健センター ☎242003

ハロウィンジャンボ宝くじ発売

今年のハロウィンジャンボ宝くじの賞金は、1等・前後賞合わせて5億円。同時発売のハロウィンジャンボミニは、1等・前後賞合わせて5,000万円です。この宝くじの収益金は、市町村の明るく住みよいまちづくりに使われます。

**発売期間** 10月23日(火)まで

★(公財)埼玉県市町村振興協会 ☎048-822-15004



**ストップ!滞納**

**滞納整理強化期間 10月～12月**

「ストップ!滞納」を合言葉に徴収対策を重点的に進めます。市税が未納になっている人は、早めに納付をお願いします。

★収納課 ☎251120

★ あきらめていませんか？ 障害年金を！！

病気やケガのために日常生活や仕事に支障のある方でお心当たりのある方、障害者手帳をお持ちの方、ぜひ一度ご相談下さい。

障害年金の専門家 社会保険労務士（初回相談は無料です）  
連絡先 本庄市西五十子216-9 倉田和子  
TEL 080-1242-7696  
URL: http://sr-kurata.com/Message.html

お見積りは無料ですのでお気軽にお電話ご来店ください!! お待ちしております

★三ツ星ウイング

リフォーム・増改築専門店  
児玉郡上里町七本木3652-2  
TEL 0120-72-0084  
土・日・祝も営業しています 9:00～20:00

いつもご愛顧賜りありがとうございます

車が欲しい! 資産運用をしたい! 進学が決まった! 子供が産まれた!

マイホームが欲しい!

お客様のライフプランをきめ細かくサポート

夢を語ろう、手をつなごう。

しのめ信用金庫

本庄支店 本庄市駅南1-13-10 TEL: 0495-21-2222

神無月 かんづきの和菓子

○10/10(水)本庄のパワースポット 普寛様の秋の大祭

火渡りの体験できます  
福餅の撒餅  
本場信州そばの試食販売  
せきねも出店!!

○10/21(日)十三夜  
月見万頭、お手丸

（株）せきね

TEL: 0495-22-2315 定休日: 10/3(水), 11(木), 16(火), 17(水), 24(木), 31(木)



2019年版  
埼玉県民手帳を販売

販売期間 10月12日(金)～12月14日(金)  
※売切れ次第終了します。  
販売場所 企画課(市役所3階)、総務課(アスパこだま内)  
規格 縦14cm×横9cm  
○黒(月間予定表部分横罫式)  
○グレイッシュブルー(月間予定表部分升目式)  
価格 500円(税込)  
★企画課 ☎1157  
総務課 ☎1331

利根川の樹木伐採者募集

河川敷に繁茂する樹木を伐採して利用される方を公募します。  
伐採した樹木は、薪などの燃料や農業用資材などに活用できます。なお、費用は無料ですが伐採及び伐採木の搬出は伐採者に行ってください。  
※詳細は、ホームページ(http://www.ktr.mlit.go.jp/tonajo/)をご覧ください。  
伐採期間 12月1日(土)～平成31年2月22日(金)  
場所 ①伊勢崎市柴町地先

催し

久々宇コスモス祭り

久々宇コスモス会では、コスモス祭りを行います。当日は、琉球太鼓、民謡、郷土芸能、日舞、カラオケなどの催しのほか、農産物B級グルメの販売もあります。また、コスモスの摘み取りは自由です。  
ぜひお出かけください。  
日時 10月13日(土) 正午～午後6時  
※雨天の場合、10月14日(日)に順延します。  
会場 久々宇集落北側(備前堀橋手前)  
★久々宇コスモス会・高橋 ☎0803

歩む会主催  
秋のフリーマーケット

日時 11月17日(土) 午前10時30分～午後1時30分  
※雨天、荒天の場合中止。  
会場 本庄総合公園芝生広場  
内容 フリーマーケット、模擬店(障害者作業所製 品、日用品、リサイクル品など多数)、地域の太

(五料橋付近) ②玉村町五料地先(五料橋付近)  
申込 10月31日(水)までに左記へ  
★国土交通省利根川上流河川事務所管理課維持係 ☎0480-5213957

「パスポートダウンロード申請受付を開始」

10月1日から「ダウンロード申請書」による申請受付を開始しました。  
「ダウンロード申請書」は、外務省の「パスポート申請書ダウンロード」ホームページ(https://www.mofa.go.jp/mofaj/toko/passport/download/top.html)にリンク設置しているWEB入力フォームに必要事項を入力することでPDF形式でダウンロードすることが出来ます。ダウンロード後、自宅等のプリンターで印刷し、所持人自署等の必要事項を記入することで申請書を事前に準備することが出来ます。  
※用紙や印刷の状態によっては受付できない場合がありますので、利用に際して

第33回児玉商工まつり

本庄市児玉町の事業所が日頃のご愛顧に感謝して、みなさんに良い品を安くご提供します。  
大抽選会やゲームのほか、楽しいイベントも多数行います。ご家族ご近所お誘い合わせのうえお出かけください。  
日時 10月21日(日) 午前10時30分～午後3時30分  
会場 児玉駅前通り  
★児玉商工会 ☎1556

行政書士無料相談会

日時 10月21日(日) 午前10時30分～午後3時30分  
場所 児玉商工まつり会場内(児玉駅前通り)  
相談内容  
①許可・認可等の手続きに関すること  
②法人設立・権利義務・事

は、「パスポート申請書ダウンロード」ホームページの「使い方」、「ご利用環境」や「マニュアル」をご確認ください。  
修正が生じた場合は、改めて申請書を記入いただくことがあります。  
\*ダウンロード申請書の入力・操作方法等については左記へ  
★外務省領事局旅券課(外務省代表電話) ☎03-3580-3311

暴力団排除活動

暴力団等に関する問題解決は毅然とした対応と早期相談が大切です。  
暴力団等の言動や態度等で不安を感じたら、一人(企業)で悩まず、早期に警察や暴力団排除推進センターに相談してください。  
暴力団排除活動の基本理念  
○暴力団を活用しない  
○暴力団を恐れない  
○暴力団に金を出さない  
○暴力団と交際しない  
★児玉警察署 ☎0110  
埼玉県暴力団追放・薬物乱用防止センター ☎0481-83412140

「企業経営に活かす財務管理研修」を開催

決算書の数値の善し悪しを見極めるために、財務分析の知識を習得し、財務の改善に活かします。  
日時 11月6日(火)・7日(水) 午前9時30分～午後4時45分  
会場 早稲田リサーチパーク・コミュニケーションセンター  
対象 経営者、管理監督者、中堅社員、実務担当者  
定員 50名(多数の場合抽選)  
費用 14,000円(テキスト代含む。昼食弁当付)  
申込 10月29日(月)までに、会社名、所属・氏名・年齢・連絡先(電話番号又はメールアドレス)を記

10月1日は浄化槽の日

浄化槽の設置・管理などについて定めている浄化槽法が昭和60年10月1日に施行されたことを記念して、毎年10月1日を「浄化槽の日」としています。  
浄化槽の日にちなみ、浄化槽ミニチュアモデルやパネル展示を行います。  
【アスパこだま会場】  
日時 10月5日(金) 午前8時30分～午後5時15分  
【市役所市民ホール会場】  
日時 10月9日(火)～12日(金) 午前8時30分～午後5時15分  
★環境推進課 ☎1172

11月30日まで麻薬・覚醒剤乱用防止運動を実施

薬物乱用は、大変危険なものです。「ちよつとなら」といった甘い考えは命取りです。絶対に手を出さないでください。薬物乱用は1回でも「ダメ。ゼッタイ。」  
正しい知識を身につけ、薬物乱用を根絶しましょう。薬物でお困りの方は、ご相談ください。  
★本庄保健所 ☎26481

保育士合同就職面接会

入のうえ、ファックス又は電話で左記へ  
★(公財)本庄早稲田国際リサーチパーク ☎7455-7465(電話は平日午前9時30分～午後5時のみ連絡可)  
日時 11月1日(木) 午後1時～4時(受付開始午後0時30分)  
会場 大宮ソニックシティ 地下第1展示場、第2展示場、商談室  
対象 保育分野での就職を希望する求職者  
内容 事業所人事担当者との参加者の個別面接会、ハローワーク職員による就職相談  
参加費 無料  
用意 履歴書・自己PR書等複数枚、ハローワークカード(ハローワークに登録がある方)  
※事前申込不要です。  
★埼玉労働局職業安定課 ☎048-6000162  
08、埼玉県少子政策課 ☎048-83013349

毎週土・日曜日開催  
夜バイキング開催  
30種類以上のお料理とソフトドリンク飲み放題  
【オープン】18:00(最終入店 19:30)  
デザートコーナーあり! キッズルームも完備!  
【大人】1,980円 【小学生】1,480円 【未就学児】540円  
※税込金額となります ※詳しくはお問合せください  
北武蔵 ゴルフパーク カントリークラブ THE GRILL レストラン直通TEL. 0495-72-5187  
〒367-0223 埼玉県本庄市児玉町塩谷1000 http://gg-grill.com

書の教室日玄  
生徒さん募集中!  
(開室4年目の書道教室です。)  
日時:毎週月曜日(月4回)16:00~17:30  
場所:本庄商工会議所内他  
対象:小学生~大人まで  
お問い合わせ:前田志泉(080-3083-3507)

☆あなたの街の介護相談室☆  
・介護保険の利用方法が知りたい  
・家族の介護について相談したい等々  
ケアマネジャーによる介護の相談窓口です  
本庄ケアプラザ  
本庄市けや木2-4-5  
☎0495-71-9127

お困りごとなど、お気軽にご相談ください。  
ITAGAKI Glasses  
メガネ・補聴器の板垣  
本庄店 ☎0495-24-6838 [南大通り文化会館近く]  
ユニクス上里店 ☎0495-35-3535 [ユニクス上里1F]

ラグビーワールドカップ  
2019™の会場「熊谷  
ラグビー場」がリニョー  
アルオープン!

ラグビーワールドカップ  
2019日本大会の開催に  
合わせ、熊谷ラグビー場が  
新たに生まれ変わりました。  
オープンングゲームとして、  
ラグビートップリーグの試  
合を開催します。ラグビー  
ワールドカップ会場での観  
戦をお楽しみください。

**日時** 10月20日(土) 午後3  
時キックオフ

**会場** 熊谷ラグビー場(熊  
谷市上川上300 熊  
谷スポーツ文化公園内)

**対戦カード** パナソニック  
ワイルドナイツ 対 キヤ  
ノンイーグルス

**チケット** 公式チケット  
販売サイト「Ticket  
RUGBY」ほか各プレイ  
ガイドで発売中

**チケット問合せ** 公益財団  
法人日本ラグビーフット  
ボール協会

**会場** チケットナビダイヤル  
☎0570-1021  
9551(午前10時~午  
後6時 火曜定休)

※こちらの番号は問合せ専

用となります。チケット販  
売は行っておりません。  
★埼玉県ラグビーワールド  
カップ2019大会課 ☎  
048-830-687  
0

## スポーツ

**本庄オートム・ウォーク  
2018運動企画  
秋のウォーキング教室②**

はにぼんチャレンジ対象事業

本庄市ウォーキングマッ  
プNo.8 水と緑の路コース  
(約5km)。本庄旭地区方面  
の田園の景色を眺めながら  
秋を感じてみませんか。

**日時** 10月21日(日)  
集合 午前8時30分  
※小雨決行。正午頃解散予  
定です。

**集合場所** 本庄市若泉公園  
多目的グラウンド(フッ  
トサル場) 駐車場

**講師** 本庄市スポーツ推進  
委員

**対象** 市内在住・在勤・在  
学者(小学生は保護者同  
伴)

**内容** ウォーキング及びイ  
ンターバル速歩講習

**参加費** 無料

用意 ウォーキングする服  
装、運動靴、飲み物等  
**申込** 当日集合場所受付  
★体育課 ☎1152  
本庄市レクリエーション協  
会主催

## 市民ウォーキング講習会

磯部駅から安中駅までの  
中山道(遠足発祥の地)を  
歩きます。

**日時** 11月10日(土)  
受付 午前8時~  
開始 午前8時30分  
※午後4時頃解散予定です。

**集合場所** 本庄駅改札前

**講師** 新井 光夫 先生

**対象** 市内在住・在勤・在  
学者

**定員** 30名(先着順)  
**参加費** 無料  
**用意** 弁当、飲み物、雨具  
(小雨決行)

**申込** 11月1日(木)までに電  
話で本庄歩こう会・木村  
(☎247962)へ  
★体育課 ☎1152  
本庄市体育協会主催

**市民ソフトテニス大会**

## 市民弓道大会

**日時** 11月23日(祝)

受付 午前8時30分~  
開会式 午前9時

**会場** 若泉運動公園弓道場  
**対象** 市内在住者、本庄高  
校生・県北各弓道連盟の  
招待選手

**競技方法** 近的一般(三段  
以下の部、四段以上の  
部)、近的高校の部

**参加費** 無料  
**申込** 10月15日(月)から11月  
5日(月)までに左記へ郵送  
郵送先  
〒369-10307  
上里町嘉美48・中島宛  
★市弓道連盟・中島 ☎  
3792

## 市民バレーボール大会

**日時** 11月25日(日)

受付 午前9時~  
開会式 午前9時30分

**会場** シルクドーム  
**参加資格** 市内在住・在勤  
の社会人で構成するチ  
ーム

**競技方法** 9人制男子・女  
子の部

※審判は各チームより選出。  
**参加費**(1チーム)  
一般 3,000円

市バレーボール連盟登録  
チーム 1,500円

**申込** 10月15日(月)から31日  
(水)までに左記へ  
★市バレーボール連盟・戸  
森 ☎1375

## 公民館

◎開催場所の記載がないも  
のは、主催公民館が会場で  
す。申し込みは必ずしも午  
前8時30分からです。

※費用のかかる講座のキャンセルは、費  
用を負担していただく場合があります。

掲載の全公民館事業が  
はにぼんチャレンジ対象事業

**本庄西公民館 ☎28786**

### ◆健康作り教室

第6弾「食事からできる  
冬の感染症予防」。冬に向  
けて感染症を予防する食事  
について学びます。看護師  
による健康相談もあります。

**日時** 10月26日(金) 午前10  
時~正午

**講師** 堀越 直子 先生  
(青木病院管理栄養士)

**定員** 40名(先着順)  
**費用** 無料

**用意** 筆記用具、飲み物  
**申込** 10月11日(木)から電話  
又は直接公民館へ(水・

土・日は連絡不可)

### ◆珈琲入門教室

プロのバリスタから美味  
しい珈琲の落とし方を学び  
ましょう。

**日時** 11月10日(土) 午後1  
時30分~3時30分

**講師** 齊藤 幸雄 先生  
(埼玉県調理師専門学校)

**定員** 20名(先着順)  
**費用** 500円(教材費)

**用意** 筆記用具  
**申込** 10月18日(木)から電話  
又は直接公民館へ(水・  
土・日は連絡不可)

### ◆中国語入門教室

中国語の初歩を楽しく学  
びます。中国の日常生活等  
のホットな話もあります。

**日時** 11月12日(月)・19日(月)  
全2回 午後1時30分~  
3時

**講師** 木村 正明 先生

**定員** 10名(先着順)  
**費用** 無料

**用意** 筆記用具、飲み物  
**申込** 10月23日(火)から電話  
又は直接公民館へ(水・  
土・日は連絡不可)

### ◆歴史講座「旅日記を読む

伊勢・奈良・金毘羅・厳  
島・錦帯橋」  
明治の初め、神社仏閣を  
訪ね旅した様子を地元の古  
文書や塙保己一の旅日記に  
も触れつつ昔の旅に思いを  
馳せます。

**日時** 10月29日(月)・11月5  
日(月)・12日(月) 全3回  
午後1時30分~3時

**講師** 新井 弘之 先生

**定員** 15名(先着順)  
**費用** 無料

**用意** 筆記用具  
**申込** 10月11日  
(木)から電話又は  
直接公民館  
へ(土・日は  
連絡不可)



## その電話、はがき、メールちょっと変じゃないですか！ 防犯安心ニュース

本庄市の特殊詐欺被害の件数・金額は、昨年17件で1,844万円、今年は、7月末までに15件、3,339万円(暫定値)です。少しでも変だと思ったら、警察に相談するなどしましょう。犯人からの電話を取らなくてすむように在宅中も留守番電話をセットしたり、防犯機能つき電話を使用するなどして対策をとりましょう。また、県内では「民事訴訟管理センター」などを名乗る団体からのハガキが多数届いています。身に覚えの無い請求に応じる必要はありません。ハガキの連絡先には電話しないで警察に相談してください。

おかしいと思ったら、**迷わず** 最寄りの警察署又は警察総合相談センター(☎#9110)へ

★危機管理課 ☎1184

本庄市の魅力満載!  
**本庄市勢要覧2018**  
好評発売中!

■販売場所  
広報課 (市役所3階)  
総務課 (アスパアこだま内)

■価格 300円

★広報課 ☎1155

**パソコン修理屋さん**

パソコンが起動しない!急に動作が遅くなった!!  
なんか変な広告が出る!データ救出してほしい

★修理見積り&診断無料★

どんなことでもお気軽にどうぞ!!

本庄店  
本庄市下野堂 652-34  
0495-71-7910

伊勢崎店  
伊勢崎市連取町 3062-12  
0270-40-6860

N-PC 倶楽部

本庄南公民館 ☎28785

◆本庄南公民館クラブ活動発表会

日時 10月20日(土)・21日(日)
午前9時～午後5時
※21日(日)は午後2時まで。
実演発表 箏演奏、合唱、新日本舞踊、カラオケ、着物着付け
作品展示 木目込み人形、篆刻、陶芸、絵手紙、ちぎり絵、編み物
文書発表 囲碁、卓球、社交ダンス、ヨーガなど
※チャリティバザーもあります。

◆アロマ講座

6本の精油で始めるアロマケア入門です。テーマに沿ったクラフト作りや体験を通して家でできるアロマケアを学びます。
日時 11月7日から28日までの毎週水曜日 全4回
午前10時～正午
講師 内田 貴美子 先生

内容
○1回目 心のケア(アロマスプレー作り、ハンドバス体験)
○2回目 肌のケア(化粧水、ミツロウクリーム作り)
○3回目 体《免疫》のケア(入浴剤作り)
○4回目 体《こり・むくみ》のケア(トリートメントオイル作り、ハンドトリートメント体験)
定員 12名(先着順)
※全て参加できない方もご相談ください。
※火を使用するため、お子さん連れはご遠慮ください。
費用 4,000円
用意 筆記用具、ハンドタオル、バスタオル(4回目のみ)
申込 10月23日(火)から電話又は直接公民館へ(木・土・日は連絡不可)

藤田公民館 ☎22332

◆歩いて発見健康づくり「ミステリーウォーキング」

史跡の再発見で脳も体も活性化する楽しいウォーキングです。コースは当日発表します。
日時 11月6日(火)・20日(火)・27日(火) 全3回
午前9時～午後4時30分
※少雨決行。一回のみの参加もできます。
集合場所 藤田公民館
講師 新井 光夫 先生
定員 20名(先着順)

北泉公民館 ☎22484

◆初心者太極拳教室

太極拳の基本形や型(動作)を学びながら、太極拳を通じた健康維持について学びます。
日時 10月25日から11月15日までの毎週木曜日 全4回
午後6時30分～8時
講師 渡辺 竹 先生
定員 20名(先着順)
費用 無料
用意 運動する服装、底が薄く柔らかい運動靴、汗拭き用タオル、飲み物

◆初心者フラダンス教室

フラの基本を反復し、比較的簡単に優雅な曲を踊れるよう学んでいきます。
日時 10月25日から11月15日

旭公民館 ☎25940

◆朗読教室

日本の名文や詩などをお腹の底から大きな声を出して読み鑑賞します。
日時 10月23日(火)・30日(火)・11月6日(火) 全3回
午前10時～11時30分
講師 宮崎 富美子 先生
定員 12名(先着順)
費用 無料
用意 筆記用具

◆筆ペン書道教室

年賀状書きに向けて、のし書き、宛名書き、あいさつ文の書き方を学びます。
日時 10月31日から11月21日までの毎週水曜日 全4回
午後1時30分～3時
講師 岩上 郁子 先生
定員 12名(先着順)
費用 1,000円
用意 講師が用意します

◆歌声教室

30分から電話(1通話1名受付)で公民館へ(水・土・日は連絡不可)

仁手公民館 ☎23538

◆楽しい絵手紙教室

一足早い心のこもった年賀状を作りましょう。来年の干支や正月にふさわしい絵手紙の書き方を学びます。
日時 10月27日から11月17日までの毎週土曜日 全4回
午後1時30分～3時30分
講師 前田 京子 先生
定員 15名(先着順)
費用 1,000円(材料費)
用意 筆(中・小)、水彩絵の具、筆拭き用タオル、筆洗い、書道用下敷き、小皿2枚(10cm位の丸い陶器)

申込 10月8日(祝)から電話で公民館へ(水・土・日は連絡不可)

費用 各回 150円(保険代込・拝観料は別)

用意 歩きやすい服装、運動靴、帽子、飲み物、弁当、雨具

申込 10月23日(火)午後1時30分から電話(1通話1名受付)で公民館へ(金・土・日は連絡不可)

北泉公民館 ☎22484

◆北泉公民館クラブ活動発表会

北泉公民館で活動するクラブの成果発表です。みなさんお誘い合わせの上ご来館ください。
日時 10月13日(土)・14日(日)
午前9時～午後4時
※14日(日)は午後3時まで。
実演発表 カラオケ、大正琴、オカリナ、三線、二胡、囲碁、太極拳演武
展示発表 絵手紙、水墨画、ちぎり絵、手編み、紙粘土、寄せ植え、切り絵、パッチワーク、菊作り



老人福祉センターつきみ荘の休館日 ☎23696
1日(月)・9日(火)・15日(月)・22日(月)・29日(月)・11月5日(月)

余熱利用施設湯かっこの休館日 ☎28126
1日(月)・15日(月)・22日(月)・29日(月)・11月5日(月)

ボートレース戸田(埼玉県都市競艇組合主催)開催日程
1日(月)～3日(水)、7日(日)～12日(金)

※本庄市は埼玉県都市競艇組合に加入しており、組合からの配分金をさまざまな事業に活用しています。

- 今月の納税納付【納期限: 10月31日(水)】 -
・市県民税 3期 ・国民健康保険税 4期
・介護保険料 4期 ・後期高齢者医療保険料 4期

- 市税夜間・休日収納窓口のお知らせ -

日時 10月5日(金)・11月5日(月) 午後5時15分～7時
場所 市役所1階収納課 ☎21120
アスパアこだま市民福祉課 ☎21333

日時 10月28日(日) 午前8時30分～午後5時15分
場所 市役所1階収納課

◆いきいきリズム&ストレッチ体操教室

中高年者のためのゆるやかなストレッチや筋トレ・リズム体操を行います。
日時 11月8日(木)・22日(木) 全2回
午後1時30分～3時
講師 関根 葉子 先生
集合場所 JAF A公認インストラクター(ラクター)
定員 15名(先着順)
費用 無料
用意 運動する服装、バスタオル(お持ちの方はヨガマット)、室内用靴、飲み物、汗拭き用タオル

申込 10月8日(祝)から電話で公民館へ(水・土・日は連絡不可)

児玉中央公民館(セルディ) ☎28851

◆月釜茶会

お茶会の雰囲気味わってみませんか。毎月第2日曜日に開催しています。
※1月と8月はお休みです。
日時 10月14日(日) 午後1時～4時
費用 500円(茶・菓子代)

※申込不要。直接会場へ。

本庄市文化団体連合会 第12回文化祭

○作品展示
10月20日(土)・21日(日) 午前9時～午後5時 ※21日は午後4時まで。
短歌、絵画、書道、盆栽、古美術、美術刀剣、写真、手芸、演劇

○舞台発表
10月21日(日) 午前10時～午後3時
民謡、郷土芸能、民謡、日舞、ダンス

○記念式典
10月21日(日) 午前11時30分～正午
※20日(土)は囲碁・茶道、21日(日)は将棋・茶道の実演を行います。

会場 セルディ 費用 無料
★本庄市文化団体連合会事務局(本庄公民館内) ☎247383

◆児玉茶道会主催「秋のお茶会」

日時 11月11日(日)
午前10時～午後3時
費用 1,000円(2席分のお茶・菓子代)

◆埴保こゝろ ゆかりの地を歩く

日時 11月15日(木) 午前10時30分～正午
集合場所 児玉公民館(アスパアこだま内)
講師 根岸 久 先生
定員 20名(先着順)
費用 無料
用意 歩きやすい服装、雨具、帽子、履き慣れた運動靴、飲み物、汗拭き用タオル

◆「第12回こだま芸術文化のつどい」出演団体を募集

地域やサークルなどでの日頃の活動成果を発表しませんか。
日程 3月2日(土)・3日(日)
※芸能部門は3日(日)のみ。
会場 セルディ
参加資格 市内で文化活動をしている団体
内容 展示・芸能発表
申込 各公民館及びはにばらプラザで配布する参加申込書に必要事項を記入のうえ、11月2日(金)午後5時までにセルディへ提出(締切厳守)
※開催前に全体会議を2回程度予定しています。
※参加費は、実行委員会での検討のうえ決定します。

# 図書館だより

本館 ☎ 3746 / 児玉分館 ☎ 1783

開館時間 / 午前9時30分～午後6時15分

木・金曜日のみ午後8時閉館（本館のみ）

休館日 / 1日(月)、2日(火)※館内整理日、9日(火)、15日(月)、22日(月)、29日(月)  
31日(水)※館内整理日、11月5日(月)

ホームページアドレス <http://www.lib.honjo.saitama.jp/>

## 新着図書案内 本館

### 世界を変えた本

マイケル・コリンズ他 著 エクスナレッジ



人類史に刻まれた名著80冊以上を解説。当時の造本技術、華麗な装飾や文字組みの工夫、美しい挿絵、刊行当時の社会や文化もふまえてわかりやすく解説されている。

### ★今月の児童図書

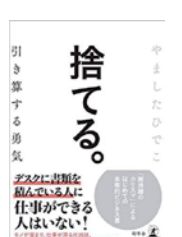
学校に行きたくない君へ

全国不登校新聞社 編集  
デニムさん 今関 信子 文  
人工知能と友だちになれる？  
新井 紀子 監修  
わたしのくらし世界のくらし  
マット・ラマス 作・絵

## 児玉分館

### 捨てる。

やました ひでこ 著 幻冬舎



デスクの上には進行中の書類だけを置く、書類は基本的に読み終えた瞬間に捨てる、名刺を取っておく意味はない。断捨離の思考を紹介する。

### ★今月の児童図書

秘密基地のつくりかた教えます

那須 正幹 著作  
ヒロシマをのこす 佐藤 真澄 著作  
ボンぼうや 橘 春香 作・絵  
10代に語る平成史 後藤 謙次 著  
みんなちがって、それでいい 宮崎 恵理 著

### ★今月の一般図書

マンモスを再生せよ

ベン・メズリック 著  
本土空襲全記録 NHKスペシャル取材班 著  
部屋で楽しむ小さな苔の森 石河 英作 著  
幽霊画と冥界 安村 敏信 監修  
月を見てパンを焼く 塚本 久美 著

### オレはどうくつ探検家

吉田 勝次 著 ポプラ社



まだだれも知らない、新しい世界を目指し、今日も「探検」へ。1000以上ものどうくつにもぐった吉田さんといっしょに、どうくつ探検へ出発だ！

### ★今月の一般図書

遊廓に泊まる 関根 虎洸 著  
写真に残された絶滅動物たち最後の記録 エロル・フラー 著  
ふたりぐらし 桜木 紫乃 著  
秒速11.2キロの熱情 直原 冬明 著  
ビジュアル大百科 元素と周期表 トム・ジャクソン 著

### 古事記 日本のはじまり

斉藤 洋文 高畠 純 絵 講談社



イザナギとイザナミの国づくり、アマテラスとスサノオのうけい、八俣の大蛇、キギシのひたづかい…。斉藤洋が「古事記」を楽しみ語り口で描く。

## 本庄高校図書館地域開放日

(土曜日)

◎午前8時45分～午後4時30分

10月6日、20日

◎午後0時45分～4時30分

10月13日、27日、11月10日

★本庄高校図書館 ☎ 1195

## イベント

### たのしいおはなし会

◇本館

日時 10月13日(出)

午前11時～11時30分

10月27日(出)

午後2時～2時30分

内容 「不思議」をテーマとした絵本や紙芝居など

協力 よみきかせサークル「本庄ほんの会」のみなさん

◇児玉分館

日時 10月13日(出)

午前11時～11時30分

内容 「秋」をテーマとした絵本やおはなしなど

協力 こだまお話しの会・語り  
の会「ことより」のみなさん

### 絵本と わらべうたのおはなし会

対象 保育園・幼稚園入園前のお子さん  
と保護者

内容 絵本の読み聞かせやわらべうたなど

◇本館

日時 10月4日(木)

午前11時～11時30分

◇児玉分館

日時 10月10日(水)

午前11時～11時30分

◆本庄東公民館 ☎ 3404  
◆飾り巻き寿司教室  
季節の飾り巻き寿司の作り方を学びます。  
日時 10月25日(木) 午前9時30分～午後0時30分  
講師 市食生活改善推進員 定員 12名(先着順)  
費用 600円(教材費)  
用意 エプロン、三角巾、手拭き用タオル、持ち帰り容器  
申込 10月9日(火)午後1時30分から電話又は直接公民館へ(木・土・日は連絡不可)  
◆趣教室「簡単おかずいらず発酵食の麴納豆を作る」  
腸活に良い米麴と納豆の発酵材料に人参、切昆布、ゴマなどを加えて常備食を作ります。  
日時 10月31日(水) 午後1時30分～3時  
講師 中澤 弘子 先生  
(発酵マイスター)  
定員 12名(先着順)  
費用 1,000円(教材費)  
用意 筆記用具、エプロン、三角巾、手拭き用タオル、持ち帰り用タッパー(深めで弁当大)

◆共和公民館 ☎ 0337  
◆秋の旬野菜を使った親子料理教室  
親子で楽しく焼きたてナンを作りまます。  
日時 11月10日(出) 午前10時～午後2時  
講師 須賀 恵美 先生  
定員 親子6組(先着順)  
費用 一人500円  
用意 エプロン、三角巾、手拭き用タオル、上履き  
申込 10月20日(土)から電話又は直接公民館へ(月・木・日は連絡不可)  
◆おいしいシフォンケーキづくり教室  
少し早いクリスマスパーティー用のケーキ作りです。  
日時 11月14日(水)  
①午前10時～11時30分  
②午後1時30分～3時  
※①②いずれかを選んでください。



◆親子で楽しむクッキーのアイシング体験とラッピング教室  
焼いてあるクッキーにデコレーション(アイシング)をしてかわいいラッピングをします。  
日時 11月17日(出) 午前10時～11時30分  
講師 増澤 桃子 先生  
定員 親子6組(先着順)  
費用 1セット800円  
用意 エプロン、三角巾、手拭き用タオル  
申込 10月27日(土)から電話又は直接公民館へ(月・木・日は連絡不可)



◆新そば打ち体験教室  
いずみ亭で新そば粉を使用したそば打ちを体験します。  
日時 11月21日(水)  
午前11時～午後1時  
場所 ふれあいの里「いずみ亭」  
講師 福島 啓充 先生  
定員 15名(先着順)  
費用 1,000円(天ぷら付き)  
用意 エプロン、三角巾、手拭き用タオル  
申込 10月31日(水)から電話又は直接公民館へ(月・木・日は連絡不可)



◆生花でいけるクリスマスアレンジメント教室  
生花のクリスマススマアレンジを飾ってクリスマス気分を盛り上げましょう。  
日時 11月30日(金) 午後1時30分～3時30分  
講師 武田 美奈子 先生  
定員 20名(先着順)  
費用 2,000円  
◆共和公民館第13回クラブ活動発表会  
共和公民館で活動するクラブの成果発表会です。みなさん、お誘い合わせの上ご来館ください。  
日時 10月28日(日) 午前9時～午後3時30分  
実演発表 ジャズバンド・大正琴・オカリナ・吹き矢・ハーモニカ・ヨガ・ハンゲルサークル・カラオケ・お茶席  
展示発表 山岳写真・絵手紙・水彩画・ちぎり絵・盆栽・寄せ植え

# 子育て支援のお知らせ

**児童センター** 前原児童センター ☎②9 8 2 0、日の出児童センター ☎④0 4 2 0、児玉児童センター ☎⑦6 8 0 5

児童センターは小学生までの子どもたちが自由に集い、遊べる場所です。また、小さいお子さんを連れたいお母さんたちの交流の場としてもご利用ください。

**利用時間** 月～土曜日（休日・年末年始除く）  
午前9時～午後5時

●つどいの広場（乳幼児の親子の交流の場）

担当の保育士が常駐し、親子でふれあうあそびの講座や育児相談等も受けています。  
**日時** 月・水・金曜日（休日を除く） 午前9時～午後2時

親子でふれあうあそびの講座（午前10時～11時）

つどいの広場の中で乳幼児の親子で楽しめる参加自由（内容により制限あり）の講座を開催しています。下記以外にもたくさんの講座があります。詳しくは各児童センター等で配布するおたより又は市ホームページをご覧ください。

ホームページで詳しくチェック！！



◆ママビクス 講師：入美由紀先生

**開催日** 前原：10月15日(月)  
日の出：10月22日(月)  
児玉：10月31日(水)  
音楽に合わせて親子でからだを動かします。“親子で楽しむ”ことを第一にダンスしたり、マットやトンネルなど用具を使って筋力アップ&ストレス解消で心もからだもリフレッシュしましょう。

◆ふれあいあそび 講師：小川俊彦先生

**開催日** 前原：10月12日(金)  
日の出：10月24日(水)  
児玉：10月17日(水)  
オリジナルの手遊びソングにあわせて親子でふれあって遊びます。ギターなどにのせた音楽に合わせて、親子で一緒に楽しく笑ってふれあいましょう。

◆ベビー&ママヨガ（骨盤矯正）

講師：町田桑子先生  
**開催日** 前原：10月31日(水)  
日の出：10月10日(水)  
児玉：11月21日(水)  
おだやかな音楽に合わせて、いろいろなヨガのポーズをとっていきます。育児中のママのリフレッシュを兼ねて、お子さんと一緒にストレッチしながら、からだをほぐしましょう。

◆子育てサロンゆうゆう

**開催日** 日の出：10月17日(水)  
児玉：10月24日(水)  
今月は「いもほりごっこ」。新聞紙や折り紙でつくったおいもをほって、みんなで一緒に遊びましょう。  
※子育てサロン「ゆうゆう」は子育て応援団「本庄びすけっと」のご協力をいただき開催しています。

シングルマザーのためのグループ相談会「ママ・カフェ」

★子育て支援課 ☎②1 1 3 0  
子どもの教育費など、シングルマザーとして気がかりなことや子どものことなど、悩みを共有して気持ちを軽くしませんか。

**日時** 11月10日(土) 午後2時～4時  
**会場** 市役所5階504会議室  
**対象** シングルマザー及びこれからシングルマザーになる予定の方（おおむね義務教育中までのお子さんをお持ちの方）  
**定員** 16名(先着順) ※託児あり（2歳以上の未就学児。要予約）。  
**費用** 無料  
**申込** 11月2日(金)までに電話又は直接子育て支援課（市役所2階）へ

●ママサロン（協力：本庄子育てネット） 会場：子育て支援センター（いずみ保育所内） ☎②4 8 9 1

イベント	内容	日時	対象	申込
ママサロン	親子で楽しめる歌や手遊び、読み聞かせ、育児相談	10月2日(火)・9日(火)・16日(火)・23日(火) 午前10時30分～11時30分	お子さんと保護者（初めての参加者も大歓迎）	不要。直接子育て支援センターへ

●育児相談・学級 会場：本庄市保健センター ☎④2 0 0 3

はにぼんチャレンジ対象事業

イベント	内容	日時	対象	申込
すくすく相談	身長・体重の計測 育児・栄養相談	10月26日(金)・11月21日(水) 午前9時30分～11時(15分ごとに実施) ※11月21日はアスピーアこだまで実施。	未就学のお子さん と保護者	定員あり。各実施月の1日から本庄市保健センターへ ※母乳相談は初回相談者優先。 ※育児電話相談は随時受付中。
母乳相談	母乳に関する相談			
おや親タマゴ「はじめて生活withベビー」	妊娠中の生活・栄養・赤ちゃんのお風呂の入れ方・妊婦体験など	10月13日(土)・11月17日(土) 午前9時30分～正午	これからママ・パパになる人	随時受付。 ※終了時刻は前後する場合があります。

## 保育所・認定子ども園等の実費徴収費用一部を補助します

保育所・認定子ども園等で使用する日用品・文房具等の購入に要する費用、行事への参加費用等を月額2,500円まで補助します。

**日時** 年度内随時（平成31年3月29日(金)まで）

**対象** 1～3を全て満たす人

- 認可保育所、認定子ども園、地域型保育事業を行う事業所等にお子さんが通っている市内在住者
  - ※新制度に移行した幼稚園でも該当になります。
  - 生活保護世帯又は住民税非課税世帯のうち次の(1)(2)のいずれかに該当する世帯
- (1)母子及び父子家庭で現に児童を扶養している人  
(2)次のいずれかに該当する人のいる世帯

- ①身体障害者手帳の交付を受けた人
- ②療育手帳の交付

★子育て支援課 ☎②1 1 3 0

を受けた人  
③精神障害者保健福祉手帳の交付を受けた人 ④特別児童扶養手当の支給対象児 ⑤障害基礎年金等の受給者  
3. 日用品・文房具等の購入に要する費用、行事への参加費等の実費負担がある人

**補助額** 月額2,500円を上限とし、保育所等に実費で支払った金額（平成30年度の支払いに限る）

**留意** 子育て支援課で配付する申請書及び請求書、月ごとの実費負担額が分かる書類（集金袋等）の写し、認印（朱肉を使用するもの）、保護者の振込先の分かるもの（通帳の写し等）

**申込** 子育て支援課（市役所2階）

## HAPPY BIRTHDAY 10月生まれのみんな

あて先 〒367-8501 本庄市本庄3-5-3 本庄市役所 広報課広報係 ☎②1 1 5 5 ✉ omedetou@city.honjo.lg.jp ※締切は10月10日(水)



10月にお誕生日を迎える小学校就学前のお子さんの写真を募集中です。顔のはっきり写ったお子さんの写真、氏名、ふりがな、住所、生年月日、保護者の氏名、連絡先を記入のうえ、あて先へ郵送、メール又は直接持参ください。※応募多数の場合抽選（未掲載のお子さんが優先）。応募写真は返却できません。



# みんなの健康ガイド

## 医療メモ 本庄市児玉郡医師会広報部

### 氷好きは要注意！？ 気づきにくい女性の鉄欠乏と貧血

医学的診断名としての貧血とは、血液中の赤血球の主成分であるヘモグロビンが少ない状態のことをいいます。一般の方にはふらつき・めまいというイメージが広まってしまっていますが、それらの症状と診断としての貧血は必ずしも一致しません。ときには、症状を感じていないから貧血は大丈夫、と言っている方を検査してみると貧血が判明することもあります。特に月経のある女性の貧血は、徐々に進行し慢性化していることが多いのが特徴です。そのため自覚症状があらわれにくく、貧血であることに気づかず放置している方も少なくないのです。

ヘモグロビンとは赤血球の中に含まれるタンパク質です。肺で酸素と結びつき鮮やかな赤い色となって、体じゅうに酸素を運んでいます。貧血、つまりヘモグロビンが少ない状態では酸素が十分に行き渡らず、たとえ自覚がなくても体に負担をかけたままに続いていることになります。ヘモグロビンを作るのに必須なのが鉄です。鉄が不足するとヘモグロビンが十分に作られなくなり貧血になります。このようなタイプの貧血を鉄欠乏性貧血と呼びます。また鉄は他の重要なタンパク質にも含まれるため、鉄不足はさまざまな体調の不調につながります。

具体的な症状として、顔色不良、立ちくらみ、動作時の動悸・

息切れ、爪の不調、氷食症（氷を好んで食べる）などが挙げられます。また、だるい、疲れやすい、体調がすぐれない、憂鬱な気分、いらいら感などの不調が鉄不足と関連していることもあります。

月経のある女性では、貧血の原因の多くが過多月経（経血量が多いこと）にあります。ナプキンを頻繁に換える、経血に塊が混じるなどは経血量が多いサインです。子宮筋腫、子宮内膜症などを伴っていることもあります。貧血と診断された場合、一度は産婦人科を受診した方がよいでしょう。一方、男性や閉経後女性の貧血では違う原因があるはずで、胃潰瘍などに伴う消化管出血、血液細胞の異常、腎臓など内臓の異常などが挙げられます。適切な検査と診断を受けましょう。

鉄欠乏性貧血と診断された場合には、まず鉄剤による治療（内服薬または注射）が必要です。その他、胃薬、葉酸、ビタミンB・Cなどが処方されることもあります。その上で、特に経血量が多ければそれを減らすための治療（止血剤、ホルモン治療、手術）も検討します。きちんと検査と治療を受けることが健康で快適な生活につながります。

## 休日・夜間の急病のときは…

### ●本庄市児玉郡医師会立本庄市休日急患診療所 ☎②3322

本庄市保健センター内で、内科系の比較的軽微な症状が軽く、入院の必要がない方の診療を行います。

※診療以外に関する問い合わせ・電話相談はご遠慮ください。

▶**診療日** 日曜・休日・年末年始（12/30～1/3）・平日木曜日夜間

▶**診療時間** 午前9時～正午、午後1時～4時、午後7時～10時（平日木曜日夜間は午後8時～10時）

※健康保険証を持参してください。

※夜間の診療は午後9時45分までに受付をしてください。

### ●在宅当番医療機関 ▶診療時間 午前9時～正午

10月7日(日)	寺坂医院	西富田	☎②3343
10月8日(祝)	中沢皮膚科	東台2丁目	☎②1112
10月14日(日)	中村外科医院	日の出3丁目	☎②6211
10月21日(日)	西澤整形外科	上里町七本木	☎③0600
10月28日(日)	根岸医院	児玉町児玉	☎②0071
11月3日(祝)	服部クリニック	東台4丁目	☎②4671
11月4日(日)	春山眼科医院	けや木1丁目	☎②2160

※10月7日(日)の寺坂医院の耳鼻咽喉科診療は、県事業により午後5時まで実施します。

### ●困ったときは電話相談を！

#### ほんじょう健康相談ダイヤル24（相談料・通話料無料）☎0120-122-885

健康・医療・出産・育児・介護などの相談、医療機関情報の提供を行います。（市内在住者が対象）

▶**受付時間** 24時間・年中無休

埼玉県救急電話相談（通話料利用者負担）

☎#7119

救急医療相談に看護師が対応します。健康相談・育児相談には対応しません。（大人・小児共通）

※IP電話、ひかり電話、ダイヤル回線からは☎048-824-4199

▶**受付時間** 24時間・年中無休

下記の電話番号からも救急電話相談が利用できます。

○大人の救急電話相談 #7000

○小児救急電話相談 #8000 又は☎048-833-7911

★119番は緊急時（火災やけが人など）の受付専門電話番号です。夜間など、時間外に診療可能な病院については、**児玉郡市広域消防本部指令課☎②1119**でご案内していますのでご利用ください。診療科目によっては県外や児玉郡市以外の病院をご案内する場合があります。

### 講座

「食改さん」と一緒に調理！

#### 食改の活動紹介&健康づくり講座

はにぼんチャレンジ対象事業

「食改」とは、「食生活改善推進員協議会」の略称で、地域で食を通して生涯における健康づくりを推進しているボランティア組織です。

食改の活動紹介のほか、食改会員と一緒に、食改が実施する健康づくり講座を体験できます。食改に興味のある人、健康づくりに意欲のある人、参加をお待ちしています。

日程	会場	時間
①11月1日(休)	アスパアこだま	午前9時30分～
②11月2日(金)		午後0時30分
③11月9日(金)	本庄市保健センター	

講師 市食生活改善推進員

内容 栄養関連の講話と調理実習

※①②は減塩をテーマに、③は乳製品をテーマに実施予定。

対象 20歳以上の市民

定員 各回10名（先着順）

費用 500円

用意 エプロン、三角巾（バンダナ等で可）、手拭きタオル、筆記用具

申込 10月11日(休)から電話又は直接下記へ

★本庄市保健センター☎②2003

### お知らせ

医薬品副作用被害救済制度はご存じですか？

#### ～お薬を使うすべての人に知ってほしい制度です～

お薬は正しく使っていても、副作用の起きる可能性があります。万一、入院治療が必要になるほどの健康被害がおきたとき、医療費や年金などの給付をおこなう公的な制度があります。いざという時のために、暮らしに欠かせないお薬だから、ぜひ知っておいてください。

★独立行政法人医薬品医療機器総合機構

☎0120-149-931

### 講座

出張いきいき健康塾

#### 知っておきたい 最近の喫煙・禁煙事情

喫煙（加熱式タバコを含む）による健康被害（2次・3次の受動喫煙）と禁煙について、近年話題になっている禁煙外来などの内容を講演します。

日時 11月14日(水) 午後7時～8時（受付開始午後6時30分～）

会場 はにぼんプラザ 2階活動室E

講師 高久 洋太郎 先生（埼玉県立循環器・呼吸器病センター呼吸器内科医長）

定員 40名程度（先着順）

費用 無料

用意 筆記用具

申込 10月29日(月)～11月14日(水)の平日午前9時～午後5時に電話で下記へ

★埼玉県立循環器・呼吸器病センター地域医療連携室 菅野・茂木☎048-536-9900

### 講座

ほんぼ食堂

#### 血管の健康維持～血管を若く保とう～

はにぼんチャレンジ対象事業

血管は血液をスムーズに流し、全身に酸素や栄養を届けています。普段から血管をいたわるとは全身の健康維持につながります。今回は食の観点から血管の健康について一緒に考えましょう！

日程	会場	時間
①11月15日(水)	アスパアこだま	午前9時30分～
②11月16日(金)	本庄市保健センター	午後0時30分

※受け付けは午前9時15分～。

内容 管理栄養士による講話と調理実習

※①②は同じ内容です。

対象 20歳以上の市民

定員 20名（先着順） 費用 無料

用意 エプロン、三角巾（バンダナなど）、手拭きタオル、筆記用具

申込 10月16日(火)から電話又は直接下記へ

★本庄市保健センター☎②2003

**高齢者インフルエンザ予防接種を実施** ★本庄市保健センター☎②2003

10月1日から高齢者インフルエンザ予防接種を実施します。対象者には、9月末に予診票を発送しましたので、同封のご案内をご確認のうえ、医療機関で接種を受けてください。

# 市民相談 (10月～11月)

相談は無料、秘密は厳守します。お気軽にご相談ください。  
※市役所の受付は、午前8時30分～午後5時15分です。

相談名	相談日時など	会場	問い合わせ
行政	10月18日(木) 午前10時～正午、午後1時～3時	市役所1階 市民相談室	☎②11113 市民課☎②11112 ☎②11110
法律	10月3日(水)・10日(水)・17日(水)・24日(水) 午後1時～4時 ◎11月の相談日	※各種相談は予約制 ※11月の相談予約は、10月22日(月)から受付開始 (先着順。受付開始日は電話予約のみ) ※同月に同じ相談を複数申し込みすることはできません	
	弁護士による相談 11月7日(水)・14日(水) 午後1時～4時 定員=各6人(先着順)		
	司法書士による相談 11月28日(水) 午後1時～4時 定員=6人(先着順)		
労働法律	11月21日(水) 午後1時～4時 定員=6人 相談員=弁護士	各種相談日	
不動産	10月12日(金)・11月9日(金) 午後1時～4時 相談員=宅地建物取引士	●法律相談 ●行政相談 毎月第3水曜日 ●弁護士 毎月第1・2水曜日 ●不動産相談 毎月第2金曜日 ●司法書士 // 第3・4水曜日 ●年金・労働相談 偶数月第2水曜日 (労働法律相談のある月は第4水曜日のみ) ●税務相談 毎月第2火曜日 ●労働法律相談(弁護士) 5・8・11・2月の第3水曜日 ※祝休日のときは変更となります。	
年金・労働	10月11日(木) 午後1時～4時 相談員=社会保険労務士		
税務	10月9日(火)・11月13日(火) 午後1時～4時 相談員=税理士		
消費生活	毎週月・水・木・金曜日(休日を除く) 午前9時30分～正午、午後1時～3時30分 ※10月18日(水)は休み。	市役所4階 商工観光課	商工観光課 ☎②1175
	毎週火・金曜日(休日を除く) 午前9時30分～正午、午後1時～3時30分 ※10月19日(金)は休み。	上里町役場2階 産業振興課	上里町役場産業振興課 ☎②1232
人権	10月9日(火)・11月13日(火) 午後1時～4時	アスパアこだま1階 相談室1	市民活動推進課 ☎②1118
	10月23日(火)・11月27日(火) 午後1時～4時	市役所1階 市民相談室	
女性相談 (DV相談含む)	毎週月～金曜日(休日を除く) 午前8時30分～午後5時15分	市役所3階 市民活動推進課	市民活動推進課 ☎②1144 ☎②1118
家庭児童	毎週月～金曜日(休日を除く) 午前9時～午後4時	市役所2階 子育て支援課	子育て支援課☎②1129 (家庭児童相談室)
教育 (不登校等)	毎週月～金曜日(休日を除く) 午前9時30分～午後3時	ふれあい教室 (旧勤労会館2階)	教育支援センター ☎②4287
教育 (いじめ等)	毎週水曜日(休日を除く) 電話相談:午後1時30分～5時 ※面談による相談は、電話相談の時間内に事前予約受付		子どもの心の相談員 ☎②7337
心配ごと	毎週月曜日(休日を除く) 午後1時～4時(受付は3時30分まで) ※相談時間中のご連絡は、☎②8976へ	はにぼんプラザ2階 相談室	本庄市社会福祉協議会 ☎②2755
	第1・第3月曜日(休日を除く) 午後1時～4時(受付は3時30分まで)	アスパアこだま1階 会議室	本庄市社会福祉協議会児玉支所 ☎③1237
結婚	10月3日(水)・17日(水)・11月7日(水) 午後1時～4時(受付は3時30分まで)	はにぼんプラザ2階 相談室	本庄市社会福祉協議会 ☎②2755
介護の悩み	10月12日(金)・26日(金)・11月9日(金) 午後1時～4時(受付は3時30分まで) ※相談時間中のご連絡は、☎②8976へ		
成年後見	10月9日(火)・23日(火)・11月13日(火) 午後1時～4時(受付は3時30分まで)		
成年後見 (電話相談)	休日を除く毎日 午前9時～午後5時	本庄市後見ほっとライン ☎0120-235-833	地域福祉課☎②1142

# 県民相談 相談は無料です。

相談名	相談日時など	会場	問い合わせ
法律相談	毎月第1・第3・第4水曜日 午後1時～4時 相談員=弁護士 ※予約制。30分以内。	熊谷地方庁舎1階	県民相談総合センター ☎048-830-7830
電 話 県 民 相 談	月～金曜日(休日を除く) 午前9時～午後5時 (受付は午後4時30分まで) 相談員=県職員 ※相談内容に応じて専門の相談機関を紹介します。	県民相談総合センター	☎048-830-7830
交 通 事 故 相 談	月～金曜日(休日を除く) 午前9時～正午・午後1時～5時 (受付は午後4時30分まで) 相談員=交通事故相談員 ※電話相談又は面談で行います。面談は予約制。	交通事故相談所 (県庁第2庁舎1階)	埼玉県交通事故相談所 ☎048-830-2963
インターネット 県民相談	随時受付 ※相談内容に応じて専門の相談機関を紹介します。	埼玉県ホームページ→各種相談窓口→行政・法律などの相談は→インターネットから利用	

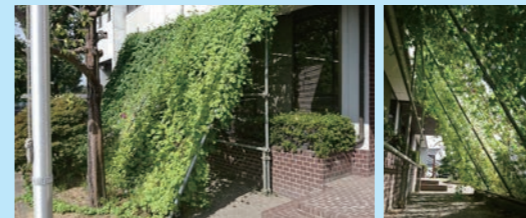
# ECO ガイド

## 緑のカーテンコンテスト 入賞者発表

市長賞 (株)関口組

優秀賞 関口和男、近藤由起子、橋本すみ子 (敬称略)

緑のカーテンコンテストの作品展が3Rパネル展第1回展示と同時開催されます。ぜひ、ご来場ください。  
★環境推進課☎②1249



## 集団資源回収予定表 <回収品目は古紙類・缶類です>

回収場所	日程	時間	問合せ先
アスパアこだま	10月7日(日)、11月4日(日)	午前9時～11時	ハートtoハート (佐久間さんち) ☎②9300
市役所	10月21日(日)	午前9時～11時、午後1時～3時	佐久間さんち ☎②9300
本庄南公民館	10月13日(土)	午前9時～11時	ポノポノ ☎③2195
就労継続支援B型事業所「佐久間さんち」(本庄高校北側)	10月19日(金)	随時受付	

※天候等の理由で変更になる場合もありますので、各団体にご確認ください。

## 10月は3R推進月間です

「3R」とは、限りある資源を有効に使い、環境と経済を両立する「循環型社会」のキーワードです。身近なことから、無理せず楽しみながら3Rを実践してみませんか?

- ① Reduce (リデュース) = 使う資源やごみの減量
- ② Reuse (リユース) = 物を繰り返し使うこと
- ③ Recycle (リサイクル) = ごみを資源として再利用すること

## 3R推進月間パネル展

第1回(緑のカーテンコンテスト作品展同時開催)

日時 10月1日(月)～5日(金) 午前9時～午後5時

※5日は正午まで。

場所 市役所1階市民ホール

第2回

日時 10月29日(月)～11月2日(金) 午前9時～午後5時

※29日は正午開始。2日は正午まで。

場所 セルディ

★環境推進課☎②1172

■平成30年7月分のごみの量(t)  
可燃ごみ2,526.04 不燃ごみ106.11 有害ごみ1.09 資源ごみ27.27 合計2,660.51  
前年同月の全体量より1.62%増加しました(1人1日当たりごみの排出量約17g増加)。生ごみの水切りや資源物の分別など身近なところから、ごみの減量化・資源化に更なるご協力をお願いします。



## 明治を生きた本庄の偉人たち

諸井 六郎 (もろい ろくろう) 明治5年(1872)～昭和15年(1940)

明治時代、不平等条約の改正に尽力した本庄出身者がいたことを知っていますか? 外交官としてだけでなく、郷土史家としても活躍した諸井六郎を紹介します。

本庄宿東諸井家、諸井泉衛の五男として生まれ、第一高等中学校、東京帝国大学を経て外務省に入省し、イギリス、ベルギー、ドイツ、アメリカ、イタリアなどで書記官、領事、公使などを歴任しました。この間、外交書記官時代には、不平等条約の最終的な改正を目指して設置された条約改正調査係の中心となって改正原案を作成しました。この改正原案は、その後、小村寿太郎外相のもとで、条約改正の根本方針としてまとめられ、明治44年(1911)、日本の関税自主権の

完全回復が実現し、長年の外交課題が解決することになりました。大正13年(1924)、ジュネーブでの国際労働機関(ILO)総会には、使用者側の代表として参加しています。

早くから郷土の歴史にも関心が深く、学生時代から資料収集を進め、郷土史をまとめはじめていました。条約改正に関わっていた繁忙な時期に執筆を再開、明治45年(1912)に、『徳川時代之武蔵本庄』を出版しています。

親子で作ってみよう

旬の食材を味わう

本庄お手軽レシピ



ハロウィンのお菓子にもぴったり

米粉でしっとりかぼちゃケーキ

〈材料〉(パウンド型1個分)

かぼちゃ(皮と種をとったもの) …200g

きび砂糖(三温糖でも可) …70g

米粉…100g

豆乳(牛乳でも可) …大さじ2

卵…2個

ベーキングパウダー…5g

アーモンド(飾り用) …少々



〈下準備〉

・パウンド型にオーブンシートを敷いておく(油をひいてもOK)。

※今回は使い捨てのパウンド型を使用。

・オーブンを170℃に余熱しておく。

〈作り方〉

①かぼちゃを4~5cmに切って耐熱皿にのせ、ラップをしてレンジで4~5分柔らかくなるまで加熱し、マッシャーでつぶす。トッピング用のかぼちゃは1cm角に切り、レンジで2分加熱する。

②ボウルに卵を割り入れ、砂糖、豆乳を入れて

泡立て器でよく混ぜる。

③①と②を合わせ、かぼちゃがなめらかになったら、米粉、ベーキングパウダーを加えてゴムべらでさっと混ぜる。

④生地を型にいれてゴムべらで表面をならし、トッピング用のかぼちゃやアーモンドを飾る。

⑤余熱しておいたオーブンで40分程度焼いたらできあがり。一晩置くとさらにしっとり♪カップケーキにしても可愛いですね!

Instagramでレシピ公開

★農政課 ☎ 1177



広報アンケート

読んで答えてプレゼントGET!

今月のプレゼント

映画「たった一度の歌」劇中歌  
「永遠の川」CD 5名



映画「たった一度の歌」東京公開上映(アクアシティお台場)を記念して、TBSテレビ「ひるおび」7月のエンディングテーマ曲として流れた劇中曲「永遠の川」(週間販売ランキング8位)CDをプレゼント。

▶映画上映情報

高崎市、伊勢崎市での上映が決定!

シネマテークたかさき(高崎市)

上映開始日 10月20日(出)

プレビ劇場 ISESAKI(伊勢崎市)

上映開始日 10月26日(金)



CDは本庄商工会議所、ヴィレッジヴァンガードウニクス上里店で好評販売中(税込み1,080円)。

★映画「たった一度の歌」製作委員会 ☎ 5241

回答いただいた人に抽選でプレゼント! 広報アンケートでは、あなたの声をお待ちしています。

■アンケート

- ① 今月号で良かったページ・役にたったページは?
- ② 広報紙の改善点をお選びください。  
1.記事の内容 2.記事の配置 3.文字の大きさや色 4.写真 5.その他
- ③ ②で選んだ理由は?

■応募方法

アンケートの答え・住所・氏名・年齢・性別・電話番号を記入のうえ、10月25日(木)までにはがき又は電子メールで下記へ

■応募先

〒367-8501 本庄市役所広報課「広報アンケート」係

☒ kouhou@city.honjo.lg.jp

※件名に「広報アンケート」と明記

※当選者の発表は、プレゼントの発送をもって代えさせていただきます。



メールからも応募できます

★広報アンケートへプレゼントを提供していただける商店・企業等を募集! 掲載料金は無料です。詳しくは、市ホームページ又は広報課 ☎ 1155へ

