



特集 中学生まちづくり議会

中学生の視点から 市政への思いを提案

～私たちが、本庄市の未来について考える～

人の動き (2019. 2. 1 現在)

| | | |
|-----|--------|-------|
| 人口 | 78,237 | (-60) |
| 男 | 39,047 | (-25) |
| 女 | 39,190 | (-35) |
| 世帯数 | 34,142 | (+ 2) |

() 内は前月との比較

人口増減の内訳

| | | | |
|------|-----|------|-----|
| 出生 | 54 | 転入 | 189 |
| 死亡 | 83 | 転出 | 218 |
| 自然増減 | -29 | 社会増減 | -29 |
| | | その他 | -2 |



本庄第一中学校
梅澤 妃冴 議員

1年間の全中学校での 取り組みを提案

座右の書を見つけよう運動

皆さんは1週間にどのくらい本を読みますか。テレビや動画投稿サイトを見る時間と読書の時間、どちらが多いでしょうか。読書は過去を生きた人物と会話し、また、想像の世界を旅することができます。

私たちは、自身の礎となる座右の書となるような1冊に出会えるように、中学生の間にさまざまな本を読むことが重要だと考えます。

そこで、私たちは「座右の書を見つけよう運動」を提案いたします。座右の書を見つけるためには、さまざまな本を読まなければなりません。生徒会や図書委員が中心となって図書室の積極的な利用を呼びかけ、1年間かけて自分の座右の

書に出会えるような活動を、本庄市全体の中学校で行いたいと考えています。

座右の書に出会うことができれば、将来、困ったり、悩んだりした時に手助けとなってくれると思います。また、座右の書を見つけるために読書をするということではありません。結果として、出会うことができなかつたとしても、さまざまな本に触れる機会を作ること、いろいろな考え方に触れ、読解力を身に付けることができるという点で、私たち中学生にとって貴重な機会になると思います。具体的には、

- ・図書委員が毎月、物語、歴史、スポーツなどのジャンルごとにお勧めの本を紹介する。
- ・アンケートをとり、その結果に応じて本を薦める。

などの活動が考えられると思います。今述べた活動以外でも、ぜひ工夫した活動を行い、悩んだときに助けとなるような本に出会えるように一緒に取り組みましょう。

参加生徒（敬省略）

上段左から
 【本庄西中】
 田中美裕・狩野陽翔・福島直太郎
 【本庄南中】
 山本和奏・松尾力斗・吹上輝生
 【本庄第一中】
 新井瑠美奈・梅澤妃冴・小谷野友輔

下段左から
 【本庄東中】
 篠崎湧生・齋藤千歩・木村壮吾
 【児玉中】
 福島心優・唐沢浩翔・松村弥耶
 【本庄東高等学校附属中】
 高橋陽輝・佐久間彩名・小林光那

第13回 中学生まちづくり議会

次世代を担う中学生に、市政への関心を深めてもらうこと目的に実施している「中学生まちづくり議会」。市内の中学校6校から各3名の代表者が中学生議員となり、緊張しながらも堂々と、市政に対する質問や提案を述べました。ここでは、中学生議員から出された質問や意見の一部と議員提出議案の内容をご紹介します。



本庄西中学校
狩野 陽翔 議員

市立小中学校体育館へのエアコンの設置について／通学路への自転車専用通行帯の設置について

質問：去年の夏は猛暑により、体育館での部活動が途中で中止になったり、全くできない日もありました。市立小中学校の体育館にエアコンを設置できませんか。

また、歩行者と自転車通学者が安心して利用できるよう、通学に使用する道路に自転車専用通行帯を設置することはできませんか。

回答：学校の体育館にエアコンを設置するというご提案は、体育館での運動や部活動の熱中症対策として大変良いと思います。しかし体育館は元々エアコンを設置することを考えて造られておらず、窓や壁面などを大幅に改修したり電気の容量を増やす工事が必要になりますので、すぐには設置することはできませんが、将来的には必要であると考えています。

通学に使用する道路に自転車専用通行帯を設置することは、道路が広くなくてはできませんので、車道の左端に自転車の進行方向を示す矢印や自転車マークを設置したり、徐行や通学路といった看板を設置していきたいと思います。



本庄東中学校
篠崎 湧生 議員

プロスポーツ選手などを招いての練習会等の開催について

質問：2020年東京オリンピック・パラリンピックが近づいてきました。市では市民が生涯スポーツに親しむために、どのような取り組みをしていますか。

また、プロのスポーツ選手などを招いて、中学生が参加できる練習会や講演会の開催はできませんか。

回答：市では「市民一人1スポーツ」を目標に掲げ、生涯にわたってスポーツに親しめる環境づくりを進めています。川淵三郎塾の事業であるウォーキングや、誰もが気軽に体験し楽しむことができるイベント「スポレクフェスタ」などを開催するほか、各団体と連携して教室や大会等を開催しています。

プロバスケットボールリーグの公式戦やプロ野球イースタンリーグをはじめ、指定管理者によるオリンピック選手や有名選手を招いての卓球やバスケットボール、バドミントンなどの教室等が開催されていますが、今後も指定管理者と連携し、より中学生が参加できるような機会を提供していきたいと思っています。



本庄東高等学校附属中学校
佐久間 彩名 議員

小さい子どもたちが安心して遊べる公園づくりについて

質問：不審者から子どもを守るため、地域での公園の見守り活動は行っていますか。また、防犯カメラの設置状況はどうなっていますか。その他に、市で取り組んでいる不審者への対策はありますか。

回答：市では地域の防犯力向上のため、防犯ボランティア連絡協議会を設置し、現在105団体、2千6百人に参加いただき、通学路や公園などのパトロールや子どもたちの見守り活動などの防犯活動を行っていただいています。

また、市内の公共の場所に221台の防犯カメラを設置しており、うち公園には4台設置しています。犯罪予防と子どもたちの見守りのため、今後も防犯カメラの設置について検討を進めていきたいと思っています。

その他、公園における不審者対策は、公園の指定管理者によるパトロール・点検のほか、公園愛護会が行う奉仕活動を通しての子どもたちの見守りや、樹木・生垣等を刈り込んで周囲からの見通しの良い公園とすることなどを実施しています。



児玉中学校
松村 弥耶 議員

本庄市の清掃活動と清掃で日本一を目指すことについて

質問：児玉中では無言膝つき清掃を行っていますが、市全体がクリーンな市になるとよいと思います。市内ではどのような清掃活動が行われていますか。清掃で日本一を目指し「日本一クリーンな市、本庄」を目指すことはどうでしょうか。

回答：第6回中学生まちづくり議会で議決された「無言膝つき清掃」に各中学校で継続して取り組んでいることに、市長としてとてもうれしく思います。

市内で行われている清掃活動の主なものは、まずは市コミュニティ協議会主催の全市一斉清掃があります。去年は3万人の参加がありました。公園では、35の公園愛護会が奉仕活動として清掃や花壇の管理を行っており、元小山川では「元小山川浄化活動推進実行委員会」が毎年11月に一斉清掃を行っています。

議員ご提案の清掃で日本一の市を目指すことはとても良い提案だと思います。各種団体や中学生の皆さんが頑張っている清掃への取り組みを、市もバックアップし、日本一クリーンな市、本庄と呼ばれるよう努力していきたいと思っています。



本庄第一中学校
新井 瑠美奈 議員

災害発生時の帰宅困難者への対応について

質問：市内には本庄駅、児玉駅、本庄早稲田駅があり、災害時に多くの人々が帰宅困難者となった場合に、市ではどのような対応をとるのですか。避難場所となる学校の備えはどのようになっていますか。対策組織は設置されますか。

回答：東日本大震災では市内で千人を超える帰宅困難者が発生しました。埼玉県の想定では本市に大きな地震があった場合、最大1万2千人と予測されています。本庄市地域防災計画では、帰宅困難者対策として、日頃の備えから、発生した際の支援方法まで、市や鉄道会社、警察署、企業などがそれぞれ取り組むべき役割を定めています。

また、避難場所となる学校の近くには防災倉庫があり、食料や毛布など避難に必要な物資を備蓄してあります。

帰宅困難者が発生した際の対策組織は設置していませんが、本庄駅、児玉駅、本庄早稲田駅の各駅と、帰宅困難者のための避難場所や情報の迅速な提供などについての覚書を締結しています。



本庄南中学校
吹上 輝生 議員

はにぼんのPRについて交通安全について

質問：市のマスコットはにぼんをより幅広い人に認知してほしく、市内の多くの場所で使えませんか。例えば、ごみ袋などに使うことはできますか。また、道路の凹凸の修理や、待ち時間表示付の歩行者用信号機設置の予定はありますか。

回答：現在、さまざまな「はにぼんグッズ」が作られ販売されています。はにぼんのイラスト入りラッピングの「本庄きゅうり」もそのひとつです。ごみ袋への表記については、児玉郡市共通のごみ袋のためすぐには難しく、今後各町のマスコットの活用も併せて考えていきたいと思っています。マンホールは今後ものはにぼんをデザインしたものを作成していきたいです。

道路の凹凸については、ひどいところから順にアスファルトをやり直す工事を行っています。また、待ち時間表示付歩行者用信号機の設置については、警察署は具体的な要望があれば、さまざまな条件を調査して検討しますとのことでした。皆さんも、交通ルールを再確認し事故に遭わないような行動を心掛けてください。

※質問・答弁の内容は、要約して掲載しています。ご了承ください。



平成31年度受講生募集開始 (3月29日まで)

本庄市市民総合大学

～学ぶことは、楽しむこと そして自らを高めること～

市民総合大学はシニアコース、ミドルコース、ジュニアコースがあり、1年を通してさまざまなジャンルの講座を受講することができます。

※目や耳、身体の不自由な人にも可能な限り対応しますので、申し込みの際にご相談ください。
★生涯学習課 ☎22-3248・FAX25-1193

平成30年度市民総合大学閉講式・生涯学習推進大会
日時 3月16日(土)

○市民総合大学閉講式
午後1時30分～2時

○生涯学習推進大会
午後2時15分～2時45分

会場 市民文化会館

内容 「早稲田大学グリーククラブ
愛唱歌ステージ」

※生涯学習推進大会はどなたでも参加できます。午後2時から受付を開始します。

出演 早稲田大学グリーククラブ

費用 無料



「早稲田大学グリーククラブ」早稲田大学音楽会の声楽部として活動を開始し、創立112年目を迎える。年4回の演奏会を中心に、大学公式行事における演奏や、国内・国外への演奏旅行、小・中・高校における音楽観賞会への出演、企業からの依頼演奏など、幅広い音楽活動を行う。

シニアコース

本庄キャンパスと児玉キャンパスの2会場で、毎月1回(全9回)、同じ講座を行います。

対象 60歳以上の市内在住・在勤・在学者

ミドルコース

1講座から参加できる選択講座です。託児付きの講座や土日に開催する講座など多数あります。

対象 18歳以上の市内在住・在勤・在学者

ジュニアコース

土日や夏休みに開催する小・中学生のための講座です。市内の高校に通う高校生が講師となる異学年交流講座やミドルコースとの世代間交流講座も開催します。

対象 市内小・中学生
※全てのコースの内容は予定です。詳細は申込時に配布する資料又は市ホームページでご確認ください。

《共通》

※全コースに必要な経費(材料費等)の負担がある講座があります。

※定員のある講座は、定員を超えた場合、抽選となります。

○開講式

日時 4月20日(土) 午後1時30分

会場 市民文化会館

申込方法 3月29日(金)までに申込用紙に必要事項を記入のうえ、生涯学習課(市役所4階)又はセルディに提出

※申込用紙は生涯学習課及びセルディで配布します。

市ホームページからもダウンロードできます。

※生涯学習課は午前8時30分～午後5時15分(土・日・休日を除く)、セルディは午前9時～午後9時30分に申込用紙配布、及び受付をします。

※3月25日(月)のみ、はにぼんプラザに申込窓口を設置します(午前8時30分～午後9時)。

interview

初めての受講
今では虜に

今まで受講したことはありませんでしたが、知人の「市民総合大学を受講する」という話を耳にして興味を持ち初めて受講しました。私自身、「心身共に健康で年を重ねたい」と常に考えていること

もあり、シニアコースの内容は勉強になることばかりでした。講師の方が用意する資料も丁寧で興味深いです。今では受講は毎月の楽しみ。自分は今も年だからと引っ込み思案になっている人に「行ってみるといいことあるよ」と教えてあげたいです。

シニアコースを本庄キャンパスで受講



受講歴1年 萩原 宏子 さん (71歳)

毎月1回の 学びの場 シニアコース

★本庄キャンパス
(午前クラス) 午前10時～
(午後クラス) 午後1時30分～
会場 早稲田リサーチパーク・コミュニケーションセンター
★児玉キャンパス
午後1時30分～
会場 セルディ

| 回 | 開催月 | 講座名 |
|---|-----|----------------------------------|
| 1 | 5月 | 総合防災のおはなし「超想定力」で「5秒後の命の危機」から身を守る |
| 2 | 6月 | 健腸長寿のためのおなか元気教室 |
| 3 | 7月 | 楽しく脳を活性化 |
| 4 | 9月 | 本庄市の文化遺産と名所を訪ねる～来てみませんか児玉町へ～ |
| 5 | 10月 | 地域を語る文化財～文化財をまもり、活かす～ |

| 回 | 開催月 | 講座名 |
|---|-----|---|
| 6 | 11月 | 今日がチャンス! ホップ・スマイル・トレーニング～楽しく筋トレ・脳トレ・ストレッチを行きましょう～ |
| 7 | 12月 | 里山(雑木林)について～奥山・里山の成り立ちと手入れの仕方～ |
| 8 | 1月 | 終活・相続の必須アイテム～エンディングノートの位置付けと書き方について～ |
| 9 | 2月 | 【潤い歌声講座】～ハートフル音楽コミュニケーション・北の花歌便り～ |

※9月の本庄キャンパスの講座のみ市民文化会館で実施予定です。

◀ジュニアコース・ミドルコースの講座はこちら

小・中学生
受講プログラム
ジュニアコース

会場
はにぼんプラザ、セル
ディ、早稲田リサーチ
パーク・コミュニケー
ションセンターなど

interview
異学年交流講座の
ダンス体験を受講



受講歴4年
東 知潔 さん (11歳)

さまざまな年齢の人との交流も楽しい
初めて参加したのは
小学2年生の時。それ
以来楽しくて毎年受講
しています。
参加しているダンス
の講座も高校生が優し
く教えてくれて、楽し
く踊れました。他に受
講した講座では、飛行
機の工場見学に行っ
て飛行機を見たり、操縦席
に座る体験ができたのが
おもしろかったです。
講座は普段話すこと
の少ない年齢の人と交
流できる貴重な機会だ
と思います。おもしろい
体験がたくさんできる
ので、同じ小学校に通う
友達で受講する人が増
えたらうれしいです。

異学年交流講座

| ジャンル | 講座名 | 回数 |
|------|--|----|
| 理科 | 人工イクラとカラフル芳香剤を作ろう | 1 |
| | 謎解きサイエンスアカデミー 「顕微鏡を作ってミクロの世界を体験しよう！」 | 1 |
| | 謎解きサイエンスクエスト 「ゴムコプターをつかって謎キングを倒せ!!!」 | 1 |
| | 大空に夢を抱いてII～ANA工場見学と航空発祥記念館見学～ | 1 |
| | 【早稲田大学協力講座】 わたしたちの身の回りのものは、最後はどこに行くのかな？ | 1 |
| 職業体験 | インターネットショップづくり体験！ あなたも店長になれる!! | 1 |
| | 真実はいつもひとつ！ ～県警と検察を見に行こう～ | 1 |
| | おしごと見学・おしごと体験 | 2 |
| 歴史 | 埴輪を作り古墳時代を学ぶ | 2 |
| | はにわを作ろう！ | 1 |
| | 戦争と平和について考えよう | 1 |

| ジャンル | 講座名 | 回数 |
|-------|--|----|
| 体育 | 【埼玉県立本庄高等学校】 サッカープレイ革命 ～サッカーの見方が変わる！～ | 1 |
| | 【埼玉県立児玉高等学校】 スポーツで心も体も健康に!! | 1 |
| | 【早稲田大学本庄高等学院】 みんなで楽しくチアダンス！ | 1 |
| 芸術・文化 | 【本庄東高等学校】 東高生と楽しくお箏を弾いてみよう！ ～さくらからJ-POPまで～ | 1 |
| | 【本庄第一高等学校】 夏休みのお絵かき宿題手伝い隊！ | 1 |
| | 【早稲田大学本庄高等学院】 茶道教室～茶道の基本を教えます～ | 1 |
| 理科 | 【本庄第一高等学校】 葉っぱを丸裸にしてみよう！ ～みんなで楽しく葉脈標本づくり～ | 1 |
| | 【早稲田大学本庄高等学院】 理科実験教室（仮） | 1 |

親子・家族で申込みできます

世代間交流講座（ミドルコース・ジュニアコース）

| ジャンル | 講座名 | 回数 |
|----------|---|----|
| 工作・体育・健康 | 手作りできるジャグリング用具「エアスティック」を楽しもう！ | 1 |
| 工作 | 模型飛行機の製作と飛ばし方 | 2 |
| 文化 | 【早稲田大学提供講座】トルコの歴史と言語 ※本庄市国際交流協会との協力講座です。 | 2 |
| 自然体験 | 【早稲田大学・市民総合大学連携講座】本庄早稲田の杜 大久保山を100倍楽しむための里山自然・文化体験ゼミ | 6 |

注目講座 トルコの歴史と言語
トルコ共和国を相手国とする「東京2020オリンピック・パラリンピック競技大会」のホストタウンに登録された本庄市。
トルコ共和国ってどんな国？トルコ語で「こんにちは」ってなんて言うんだろう？
トルコ共和国について一緒に学びましょう。

「大学」だけど
気軽に参加してみ
て
仕事を退職し、時間
ができたのがきっかけ
で市民総合大学を受講
しました。
書道の講座を選んだ
のは、幼い頃に習った
書道に久しぶりに触れ
たくなったから。講師
の先生のお手本のよう
にうまくはいきません
が、偶然再会したママ
友と一緒に楽しく受講
しています。
他にも興味のある講
座を選んで受講しまし
た。「大学」と名が付
くけれど、堅苦しい雰
囲気は無く気軽に受講
できます。時間に余裕
ができて何か始めてみ
たい人におすすめです。

interview
書道講座を受講



受講歴2年
清水 ふみ江 さん (58歳)

希望の講座を
選んで受講
ミドルコース

会場
はにぼんプラザ、セル
ディ、早稲田リサーチ
パーク・コミュニケー
ションセンターなど

午前開催講座

| ジャンル | 講座名 | 回数 |
|------|---|----|
| 健康 | 人生100年！～自分の足で歩こう～ | 5 |
| | 【散策コース】心あったかウォーキング～史跡探索ウォーク～ | 3 |
| | 【健脚コース】心あったかウォーキング～史跡探索ウォーク～ | 3 |
| | しなやかな体をつくるストレッチ教室 | 4 |
| | 年をとるだけではボケない 託 野菜、果物摂ってますか？健康 生活への道～野菜・果物の健康パワ ーに迫ります～ | 4 |
| 歴史 | 【総検校塙保己一先生遺徳顕彰会連 携講座】塙保己一先生江戸ゆかりの 地をたずねて | 1 |
| | 秋の児玉霊場御朱印巡り | 2 |
| 趣味 | 託 紅茶に合う糖質offのお菓子教室 | 6 |
| | 託 コーヒー基礎講座 ～生産・抽出・アレンジ～ | 3 |

夜間開催講座

| ジャンル | 講座名 | 回数 |
|----------|------------------------------|----|
| 世界の文化・歴史 | ヒーローに導かれる旅 ～旅人が伝えたい世界のこト～ | 4 |

土曜日開催講座

| ジャンル | 講座名 | 回数 |
|-------|-----------------------|----|
| 芸術・文化 | 書道 ～弘法大師・空海の書を究める～ | 4 |

午後開催講座

| ジャンル | 講座名 | 回数 |
|-------|---|----|
| 健康 | 音楽に合わせ無理なく身体と頭、心もあためよう | 8 |
| | ウォーキングも量から質の時代へ ～歩行フォームを改善するコンピウ ウォークにチャレンジ！～ | 5 |
| 歴史 | 地名という文化遺産は何を語るか ～本庄周辺の地名と歴史を見直す～ | 3 |
| 芸術・文化 | はじめての香道 ～和の香りの世界を楽しみましょう～ | 3 |
| | 楽しい唱歌講座 | 2 |
| 生活・環境 | 環境コミュニケーション | 2 |
| | 【早稲田大学協力講座】家庭でできる 省エネと温暖化防止 | 4 |
| | 【早稲田大学協力講座】地球温暖化防 止取り組みを考える | 4 |

早稲田大学提供講座

| ジャンル | 講座名 | 回数 |
|-------|--|----|
| 歴史 | ここのでわかった日本古代史Ⅳ | 4 |
| | 託 人物でみる三国志 | 4 |
| | 「平家物語」を読む | 3 |
| 文学 | 平安時代の仮名日記を読む ～紫式部日記～ | 4 |
| | 源氏物語を読む ～絵巻や大和絵を利用して～ | 4 |
| | 夏目漱石の名作を読む | 4 |
| 芸術・文化 | 仏教美術入門Ⅱ | 5 |
| 環境 | 【早稲田大学協力講座】私たちの生活 を支える「エネルギー」とは？～エネ ルギー利用のリスクを考える～ | 1 |

世代間交流講座（ミドルコース・ジュニアコース）も受講できます

託児サービスをご利用ください
託のマークがついている講座は、無料で託児が利用できます。託児は本庄びすけっとの皆さんのご協力で行っています。





▶世界のプレーを間近で体感
5人制サッカートルコ代表チーム
市内でトレーニングキャンプ

お知らせ ★企画課 ☎ 25- 1 1 5 7

3月9日(土)～16日(土)に5人制サッカー(ブラインドサッカー)で東京2020パラリンピックの出場を目指すトルコ代表チームが若泉多目的グラウンド(フットサルコート)でトレーニングキャンプを行います。
※トレーニングは公開を予定していますが、練習により非公開の場合があります。

公開練習試合
トルコ代表チーム
対
GLAUBEN FREUND TOKYO
(東日本リーグクラブチーム)

●日時 3月10日(日) 午後2時～
●場所 若泉多目的グラウンド(フットサルコート)
※観覧無料、予約不要です。直接会場にお越しください。

▶新たな魅力も発見
埼玉北部の魅力発信
PR動画公開中



お知らせ ★埼玉県北部地域振興センター ☎ 048-524-1110

県では、埼玉北部の魅力発信PR動画「ここちよい暮らし 埼玉でスタートしよう」を作成しました。昨年9月と10月に寄居町の皆農塾で開催した、埼玉県北部の自然の豊かさに触れる農業体験講座の様子や農業移住など北部地域の魅力を紹介しています。この体験には、埼玉県出身の落語家・古今亭志ん五師匠も参加。
県ホームページやYouTube等で公開していますので、ぜひご覧ください。



▲PR動画



▶多様に変化する社会に対応した市政の実現を目指して
第6次本庄市行政改革審議会委員を募集



募集

★企画課 ☎ 25- 1 1 5 7

本庄市行政改革審議会は、多様化する市民ニーズや社会経済情勢の変化に対応した簡素にして効率的な市政の実現を推進するため設置しています。審議会は、市議会議員、有識者、公募による市民によって構成され、市長の諮問に応じ、本市の行政改革の推進について必要な事項などを調査審議します。

このたび、第6次審議会における公募委員の募集を行います。

- 応募資格 次の条件を全て満たすこと
①応募締切日において18歳以上であること
②市内に在住又は在勤していること
③平日の日中に開催する審議会に出席できること
- 募集人数 3名
- 任期 委嘱の日から2年間

- 報酬 審議会の出席1日につき6,200円
- 開催回数 年2回程度
- 応募方法 応募用紙に必要事項を記入の上、「応募理由」及び「行政改革についての考え方」を800字以内にまとめ、下記へ郵送又は持参(電子メール可)
※応募用紙は企画課(市役所3階)で配布、又は市ホームページからもダウンロードできます。
- 応募締切 3月26日(火) 午後5時(必着)
- 選考方法 書類審査
(採否は後日文書で通知します)
- 応募先 〒367-8501
本庄市本庄3-5-3 本庄市役所企画課
電子メール kikaku@city.honjo.lg.jp

総額5万円のお米券、健康家電などが当たる

はにぼんチャレンジ2018
お楽しみ抽選会を開催します

はにぼんチャレンジ2018に参加してポイント交換をした方全員を対象に、抽選会を行います。当選者の方にはその場で賞品をお渡しします。抽選引換券を持ってぜひご参加ください。

- 日時 3月28日(土) 午前10時～(30分程度)
- 会場 市役所1階市民ホール
※当選番号は市ホームページで発表し、当選者には直接連絡します。
- 申請窓口 保険課(市役所1階)、市民福祉課(アスパピアこだま内)、本庄市保健センター
- 賞品交換方法
①ポイント手帳と保険証を持参し、申請窓口で申請(3月22日まで)
- ②賞品引換券を受け取る
- ③賞品カタログから賞品を選び、引換券を持って、協力店で希望賞品と交換(3月31日まで)

●賞品交換期限 3月22日(金)まで
3月31日(日)まで

※協力店の営業時間や準備の都合があるため、賞品交換の際は事前に協力店へ電話等でご確認ください。
○賞品カタログは市役所、公民館などの公共施設で配布中です。
また、市ホームページでも公開しています。

| | |
|----------------|-------------------------------------|
| 200ポイント(ダブル賞) | カタログから賞品を2つ |
| 100ポイント(シングル賞) | カタログから賞品を1つ |
| 50～98ポイント(努力賞) | 選べるはにぼんグッズ(保冷バッグ、ミニタオル、オリジナルクオカード等) |
| 20～48ポイント(参加賞) | |

※賞品の交換は1人1年度1回までです。
※努力賞・参加賞は申請窓口でお渡しします。



★保険課 ☎ 25-11116



▲賞品カタログ

軽自動車・バイク・農耕用トラクターなどの
廃車手続きはお早めに

乗らなくなったバイクなどは、4月1日までに廃車手続きをしないと平成31年度も課税対象となります。
また、盗難や譲渡の場合も、廃車などの届出がないものは引き続き課税されます。なお、盗難の場合は警察署へ届出をした後、下記の所定の場所で手続きをしてください。

★課税課諸税係 ☎ 25-1122
市民福祉課市民税務係 ☎ 72-1333



| 車種 | 用意 | 窓口 |
|--|------------------------------------|---|
| 原動機付自転車(125cc以下) 小型特殊自動車(農耕用・その他) | ナンバープレート、 標識交付証明書、 印鑑 | 課税課諸税係(市役所1階)、 市民福祉課市民税務係(アスパピアこだま内) |
| 二輪の軽自動車(125cc超250cc以下) 二輪の小型自動車(250cc超) | ナンバープレート、 車検証(250cc超の場合)、 印鑑 | 熊谷自動車検査登録事務所 (☎050-5540-2027) |
| 軽自動車(3輪・4輪) | ナンバープレート、 車検証、 印鑑 | 軽自動車検査協会埼玉事務所 熊谷支所(☎050-3816-3112) |

市職員の人事異動

2月1日付け 異動
※()内は旧職。
【経済環境部】
▽次長兼農政課長 (次長) 原 史子

【総務部】
▽行政管理課副参事 (経済環境部農政課長) 井上 務
★行政管理課 ☎ 25-11160

祝百賀

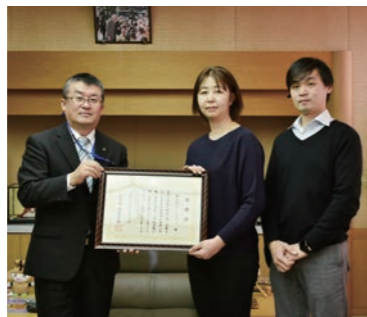
市内在住で大正8年生まれの櫻沢きちさん、宮澤千代さん、山本とよこさんがめでたく100歳を迎えられました。大正・昭和・平成と3つの時代を歩んできた3名を吉田市長が訪問し、お祝いの「寿状」を手渡しました。



櫻沢 きちさん (東台) 宮澤 千代さん (小和瀬) 山本 とよこさん (早稲田の杜)

善意ありがとうございます

株式会社シェリエ様から「地域福祉基金」にご寄附をいただきました。いただいた寄附金は有効に活用させていただきます。ありがとうございました。



まちかどSnap

大切なのは話を聴くこと、話してみること 本庄市人権教育セミナー

2月9日、セルディで開催された本庄市人権教育セミナー。今回はお笑い芸人のパッケンマクンが「外国人へのオモテナシ」と題し、マクンの出身地富岡市にある富岡製糸場など身近な話題などを交えながら地域の魅力を発信するとともに、相手の話を聴くことがオモテナシにつながることや、英語が話せないと思込まず、まずは話してみることが第一歩であることなど、コミュニケーションのコツを話しました。



観客とコミュニケーションをとりながらの軽快な話に、会場は終始笑いで溢れていた

図書修理の基礎・技術を学ぶ はじめての図書修理講座

2月15日、図書館で開催した図書修理講座。講座には一般参加者のほか、図書を担当している中学校の教諭、読み聞かせボランティアの方など、31名の参加者が集まりました。講座は図書修理に役立つ道具の紹介から始まり、先生の指導のもと破損した図書を修理するなど、実践的な内容となりました。参加者たちは真剣な表情で先生の話の聞き、積極的に質問するなどして、図書修理の技術を学んでいました。



製本のりを薄める割合や、製本のりの代わりに木工用ボンドが使用可能なことなど、作業に役立つ豆知識も

犬の登録と狂犬病予防注射をお願いします

犬の飼い主は、犬の生涯に1回の登録と、毎年1回の狂犬病予防注射を行うことが法律で義務づけられています。

★環境推進課 ☎25-1173・環境産業課 ☎72-1334

犬に関する各種手続き

新規登録(鑑札を交付します)

登録は飼い始めた日(生後90日以内の犬の場合は、生後90日を経過した日)から30日以内に手続きしてください。未登録の犬を飼っている人は、速やかに登録をしてください。

手数料

1頭 3,000円

転入した場合

転入前の市町村で交付された鑑札を持参してください。引き換えに本市の鑑札を無償で交付します。※旧鑑札の提出のない場合は有償となります。

転出する場合

本市で登録時に交付された鑑札を、転出先市町村に持参し、鑑札の交付を受けてください。

狂犬病予防注射済票の交付

動物病院等で狂犬病予防注射を受けた時は、獣医師が発行する注射済票を持参してください。狂犬病予防注射済票を交付します。

交付手数料

1頭 550円

※犬の鑑札と注射済票は、首輪などに必ず装着してください。

再交付(紛失又は損傷による)

鑑札

1頭 1,600円

狂犬病予防注射済票

1頭 340円

犬の死亡・登録事項変更の場合

届出が必要となります。環境推進課(市役所4階)又は環境産業課(アスピアこだま内)へお越しいただくか、ご連絡ください。

狂犬病予防集合注射日程表

| 実施日 | 時間 | 会場 |
|--------|-----------------|------------------|
| 4日(木) | 午前10時~11時30分 | 藤田公民館 |
| | 午後1時10分~2時30分 | 若泉第二公園(西側入口) |
| 5日(金) | 午前10時~11時30分 | 日の出公園 |
| | 午後1時10分~2時30分 | 本庄西公民館 |
| 8日(月) | 午前10時~11時30分 | 北泉公民館 |
| | 午後1時10分~2時30分 | 市民文化会館 |
| 9日(火) | 午前10時~11時30分 | 市民体育館 |
| | 午後1時10分~2時30分 | 本庄南公民館 |
| 10日(水) | 午前10時~11時30分 | 旭公民館 |
| | 午前11時10分~11時20分 | 上仁手公会堂 |
| 11日(木) | 午後1時10分~2時30分 | 仁手公民館 |
| | 午前10時~11時30分 | 本庄駅北口広場(交番西側) |
| 12日(金) | 午後1時10分~2時30分 | 本庄保健所 |
| | 午前10時~11時30分 | 共和公民館 |
| 15日(月) | 午後1時10分~2時30分 | 競進社駐車場(旧児玉公民館北側) |
| | 午前10時~10時30分 | 太駄公会堂 |
| 16日(火) | 午前11時~11時30分 | 本泉公会堂 |
| | 午後1時10分~2時30分 | 風洞自治会館 |
| 16日(火) | 午前10時~11時30分 | 児玉総合支所第2庁舎 |
| | 午後1時10分~2時30分 | セルディ |

狂犬病予防集合注射

愛犬を守るため、忘れずに受けてください。登録済みの犬については案内はがきを3月中旬以降に郵送しますので、注射当日お持ちください。3月29日(金)までにはがきが届かない方は環境推進課へご連絡ください。

○注射料金 1頭 3,300円

※内訳

予防注射接種料 2,750円
注射済票交付手数料 550円
※未登録の犬を飼っている方は、注射料金とは別に登録手数料が必要です。集合注射を受けなかった場合は、

狂犬病予防注射は毎年受けよう!



動物病院等で必ず接種してください(料金は、集合注射時とは異なる場合がございます)。
★環境推進課 ☎25-1173

子育て支援のお知らせ

児童センター

前原児童センター ☎ 21-9820、日の出児童センター ☎ 21-0420、
児玉児童センター ☎ 71-6805

児童センターは主に小学生までの児童が自由に集い、遊べる場所です。また、
小さいお子さんを連れてお母さんたちの交流の場としてもご利用ください。

利用時間 月～土曜日(休日・年末年始除く) 午前9時～午後5時

●つどいの広場(乳幼児の親子の交流の場)

0歳～就学前の子と保護者の皆さんが自由に交流できる広場です(事前予約不要)。
子育てに関する相談も受けていますので、お気軽にご参加ください。

日時 月・水・金曜日(休日を除く) 午前9時～午後2時

ホームページで
詳しくチェック!!



親子でふれあうあそびの講座(午前10時～11時)

つどいの広場の中で乳幼児の親子で楽しめる参加自由(内容により制限あり)の講座
を開催しています。下記以外にもたくさんの講座があります。詳しくは各児童センター
等で配布するおたより又は市ホームページをご覧ください。

◆絵本と工作

講師：小関清美先生

開催日 前原：3月4日(月)
日の出：3月6日(水)
児玉：3月8日(金)

絵本や手作りおもちゃで楽しい時間
を過ごしましょう。今回の工作は『猫
ふうせん』です。ビニール袋を使った
かわいいおもちゃを作って一緒に遊び
ましょう。

◆うたとピアノのコンサート

講師：金澤絢子先生・高野美紀先生

開催日 前原：3月8日(金)
日の出：3月22日(金)
児玉：3月20日(水)

ピアノに合わせてディズニーの歌を
歌ったり、リトミックや手遊びをしな
がら一緒に遊ぶ楽しいミニコンサート
です。美しい歌声をぜひ親子で聴きに
きてください。

◆親子体操

講師：立石明子先生

開催日 前原：3月11日(月)
日の出：3月20日(水)
児玉：3月13日(水)

マット、とびばこ、鉄棒などを使っ
て、親子で楽しく体を動かします。0
歳児でも赤ちゃん体操などで楽しい時
間を過ごせます。

児童センターの催し

児玉児童センター ☎ 71-6805

飾り巻き寿司を作ろう

かわいいお花模様の巻き寿司をみんなで作って食べましょう。

- 日時 3月29日(金)
午前10時30分～
- 講師 市食生活改善推進員
- 対象 小学生
- 定員 10名(先着順)
- 費用 100円(当日集金)

- 用意 エプロン、バンダナ、マスク、
手拭きタオル、飲み物、持
ち帰り用容器
- 申込 3月9日(土)午前9時から電話
又は直接児玉児童センターへ



●ママサロン(協力：本庄子育てネット) 会場：いづみ保育所子育て支援センター ☎ 22-4891

| イベント | 内容 | 日時 | 対象 | 申込 |
|-------|---------------------------------|--|-------------------------------|-----------------------|
| ママサロン | 親子で楽しめる歌や 手遊び、読み聞かせ、 育児相談 | 3月5日(火)・12日(火)・19日(火) 午前10時30分～11時30分 | お子さんと保護者 (初めての参加者も 大歓迎) | 不要です。直接子育て支援 センターへ |

●育児相談・学級 会場：本庄市保健センター ☎ 24-2003

はにぼんチャレンジ対象事業

| イベント | 内容 | 日時 | 対象 | 申込 |
|--------------------------------|---------------------------------------|---|----------------------------------|--|
| すくすく相談 | 身長・体重の計測 育児・栄養相談 | 3月13日(水) 午前9時30分～11時(15分ごとに 実施) ※アスピアこだまで実施。 | 未就学のお子さん と保護者 | 定員あり。各実施月の1日 から本庄市保健センターへ ※母乳相談は初回相談者優先。 ※育児電話相談は随時受付中。 |
| 母乳相談 | 母乳の量、授乳の仕 方等に関する母乳の 相談 | 3月13日(水)・4月26日(金) 午前9時30分～11時(15分ごとに 実施) ※3月13日(水)はアスピアこだまで実施。 | 生後4か月頃までの お子さんと保護者 | |
| おや親タマゴ 「はじめて生活 with ベビー」 | 妊娠中の生活・栄養・ 赤ちゃんのお風呂の入 れ方・妊婦体験など | 3月9日(土)・4月20日(土) 午前9時30分～正午 | これからママ・パパ になる人 | 随時受付。 ※終了時刻は前後する場合が あります。 |
| ラッコクラス | 赤ちゃんのこころ | 4月4日(木) 午前10時～11時30分 | 生後2～4か月のお 子さんとその保護者 | |
| コアクラス | ママといっしょに! 親子ふれあい体操 | 4月10日(水) 午前10時～11時30分 | 平成30年9～10月生 まれのお子さんとそ の保護者 | 随時受付。 ※3日前までに本庄市保健セ ンターへ。 |
| | 楽しくおいしく うきうき離乳食♪ | 4月19日(金) 午前9時30分～午後0時30分 | | |

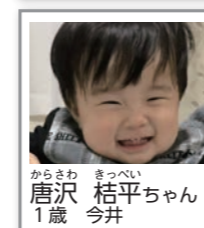
親子・家族で参加できるイベント

春のママサロン

親子で楽しく遊びませんか。
赤ちゃんから小学生まで、ご家族一緒にぜひご
参加ください。ミニ運動会を予定しています。
なお、当日は中学生、高校生が保育ボランティ
アとして活動します。

- 日時 3月17日(日)
午前10時30分～正午
- 会場 シルクドーム多目的室
- ★NPO法人本庄子育てネット
田邊 ☎ 080-5466-5735

HAPPY BIRTHDAY 3月生まれのみ



4月にお誕生日を迎える市内在住の小学校就学前のお子さんの写真を募集中で
す。顔のはっきり写ったお子さんの写真、氏名、ふりがな、住所、生年月日、保
護者の氏名、連絡先を記入のうえ、右記のあて先へ郵送、メール又は直接持参し
てください。
※応募多数の場合抽選(未掲載のお子さんが優先)。応募写真は返却できません。

あて先 〒367-8501 本庄市本庄3-5-3
本庄市役所広報課広報係 ☎ 25-1155
✉ omedetou@city.honjo.lg.jp
※締切は3月11日(月)(必着)
広報ほんじょう 12

[この春に出かけたい]

春の祭り

冬が終わり、お出かけイベントが多くなるこのシーズン。市内でも各地でたくさんのおまつりが開催されます。暖かな日差しの中、おまつりに出かけて、春の季節を楽しんでみませんか。

★本庄市観光協会本庄支部 ☎ 25- 1 1 7 4 ・本庄市観光協会児玉支部 ☎ 72- 1 3 3 4



八幡神社春まつり「植木市」

- 日程 3月15日(金)
 - 場所 児玉町児玉198
- 農作業の始めにあたり、五穀豊穡を祈願するお祭りが行われます。神社境内では「植木市」が開かれ、植木・苗木・草花・鉢植え・農耕道具などの市が立ちます。



日本神社春祭り「小平獅子舞・西小平万作踊り」

- 日程 4月3日(水)
 - 場所 児玉町小平 1578
- 日本神社は、神社庁の包括下で唯一「日本」の名が付いた神社で、祭り当日は小平獅子舞・西小平万作踊りが奉納されます。



産泰神社春季例大祭

- 日程 4月4日(木)
 - 場所 四方田288-1
- 産泰神社は「安産の神様」。出産を控えた女性は底の抜けた柄杓を、出産を望む女性は底のある柄杓を奉納し祈願します。露店・植木商が境内に出店し賑わいます。



普寛霊場春季大祭

- 日程 4月10日(水)
 - 場所 中央3-4-41
- 御嶽教の開祖・普寛上人入寂の地である本庄市に信者が集まり、火渡りや刃渡りなどの荒行が行われます(火渡りは一般参加も可能)。



第12回こだま千本桜まつり

毎年恒例のこだま千本桜まつりを開催します。郷土芸能の披露や各種模擬店の出店などもあります。

- 日時 4月7日(日) 午前10時～午後3時
- 場所 児玉町児玉地内小山川 十二天橋下流左岸

ライトアップ実施

こだま千本桜では初のライトアップを実施します。千本桜橋上流左岸の約250mの区間の桜を美しく照らします。

- 期間 3月下旬～4月上旬 午後6時～午後9時30分
- 場所 児玉町高柳地内小山川 千本桜橋上流左岸

今年初のライトアップも！

お知らせ

保育所・認定子ども園等の実費徴収費用の一部を補助します

★子育て支援課 ☎ 25- 1 1 3 0

保育所・認定子ども園等で使用する日用品・文房具等の購入に要する費用、行事への参加費用等を補助します。

- 申込期限 3月29日(金)まで(土・日・祝日を除く)
- 対象 1～3を全て満たす人
 1. 認可保育所、認定子ども園、地域型保育事業を行う事業所等にお子さんが通っている市内在住者
 2. 生活保護世帯又は住民税非課税世帯のうち次の(1)(2)のいずれかに該当する世帯
 - (1)母子及び父子家庭で現に児童を扶養している人
 - (2)次のいずれかに該当する人のいる世帯
 - ①身体障害者手帳の交付を受けた人
 - ②療育手帳の交付を受けた人
 - ③精神障害者保健福祉手帳の交付を受けた人

- ④特別児童扶養手当の支給対象児
 - ⑤障害基礎年金等の受給者
3. 日用品・文房具等の購入に要する費用、行事への参加費等の実費負担がある人

●補助金額 保育所等に実費で支払った金額(上限月額2,500円)

※平成30年度の支払いに限りません。

●用意

- ・子育て支援課で配付する申請書及び請求書
- ・月ごとの実費負担額が分かる書類(領収印が押された集金袋等)の写し
- ・認印(朱肉を使用するもの)
- ・保護者の振込先の分かるもの(通帳の写し等)

●申込窓口 子育て支援課(市役所2階)

お知らせ

パパ・ママ応援ショップ 優待カードが新しくなります

★子育て支援課 ☎ 25- 1 1 3 0

現在ご利用いただいている「パパ・ママ応援ショップ優待カード」は、3月31日をもって有効期限が満了となります。

新しい優待カードは子育て支援課、市民福祉課(アスパシアこだま内)、本庄市保健センターの窓口で3月15日(金)より配布を予定しています。

- 対象 18歳に達した日の属する年度末までの子ども(県内在住、在園、在学のいずれか)又は妊娠中の人がいる世帯

更新不要のアプリもご利用ください

県公式スマホアプリ「まいたま」内「パパ・ママ応援ショップサブアプリ」を取得すれば、改めて窓口にお越しただいて新しいカードを入手する必要がなくなります。更新の手間が不要なパパ・ママ応援ショップ優待カードのアプリ版をぜひご利用ください。



◀「まいたま」ダウンロード

パパ・ママ応援ショップ 協賛店舗はこちらから▶



お知らせ

子ども医療費受給資格登録の申請は3月末まで

★子育て支援課 ☎ 25- 1 1 3 0
市民福祉課 ☎ 72- 1 3 3 3

子ども医療費の支給対象年齢拡大につき、新たに対象となるお子さんに案内を送付しています。申請手続きがお済みでない人は期限までに申請してください。

●申請期間

3月29日(金)まで(土・日・祝日を除く) 午前8時30分～午後5時15分

●受付窓口

子育て支援課(市役所2階)

※子育て支援課では3月3日(日)も受け付けています。市民福祉課(アスパシアこだま内)

●通知書類

- ・子ども医療費年齢拡大に伴う登録について
- ・子ども医療費需給資格登録申請書兼台帳(薄緑)



春を楽しもう

桜

花の見どころ

藤

骨波田の藤

場所：児玉町高柳 901 (長泉寺)
見頃：5月上旬～中旬

樹齢約650年といわれる県指定天然記念物の「骨波田の藤」は、東国花の寺・百ヶ寺にも選ばれています。境内にある藤棚には、白やピンク、紫などさまざまな色の藤が美しく広がります。

これからの季節、桜やばたん、藤などの花が各地で見頃を迎えます。身近な花の見どころに出かけませんか。

★本庄市観光協会本庄支部 ☎25-1174
★本庄市観光協会児玉支部 ☎72-1334

若泉公園

場所：千代田4丁目ほか
見頃：3月下旬～

花見の名所として知られ、桜のシーズンには午後6時から10時までライトアップも行われます。水面に反射して映る桜も美しく、さまざまな表情の桜を楽しもうと、多くの人々が訪れます。



立岩寺

場所：滝瀬 1420
見頃：4月中旬～5月上旬

ぼたん寺として知られる立岩寺。赤・白・黄色などさまざまな色のぼたんが鮮やかに咲き誇る様子は圧巻です。



マリーゴールドの丘

場所：早稲田の杜1丁目
見頃：4月下旬～5月上旬

平成28年度に植栽したピンク・白の芝桜が一面に広がり、本庄早稲田駅周辺を華やかに彩ります。



間瀬湖の桜

場所：児玉町小平 見頃：3月下旬～
ラプナ釣りの名所、間瀬湖は、春には湖を囲む桜が湖面に映し出され、美しい景色が広がります。桜を眺めながらの「花見釣り」はこの時期限定です。

備前堀の桜

場所：仁手 (備前渠川沿い)
見頃：3月下旬～

備前堀桜の会が平成20年に苗木を植え育てた桜が立派に成長し、備前堀橋からあづま橋までの右岸2kmの風景を美しく彩ります。



城山稲荷神社

場所：本庄3-5
見頃：3月下旬～

参道沿いに、およそ80本の桜が花を咲かせます。県指定文化財で樹齢400年以上のケヤキでも有名です。

城下公園も桜がきれい!

瑠璃ぼたん園

場所：児玉町上真下 451
見頃：4月中旬～5月上旬

正楽寺の敷地内に、地域のボランティアグループ(KVG)により丹精込めて育てられたぼたんが一面に咲き乱れます。



牡丹

児玉総合運動公園

場所：児玉町小平1258
見頃：4月下旬～5月上旬

児玉総合運動公園の進入路沿いに、NPOネットワークひがしこいだいらにより少しずつ植えられた白やピンクの芝桜が咲き誇ります。里山を背景に広がる絶景は見事!



芝桜

梅の花の蜜を求めて、かわいらしいメジロも集まります。

梅

本庄総合公園・梅の園

場所：北堀 433 見頃：2月中旬～

2～3月にかけて、本庄総合公園で梅が見頃を迎えます。暖かい陽気のなか、さまざまな色をまとい咲き誇る梅の花を見ながら公園を散歩すれば、春の到来を感じられます。



こだま千本桜

場所：児玉町 (小山川) 見頃：3月下旬～

小山川の両側に植えられた約1,100本の桜が咲き誇ります。毎年家族連れを中心に多くの人々が桜を見に訪れます。桜のシーズンには、こだま千本桜まつりやライトアップを開催します。



花見はもちろん、シーズンには桜の絵を描いたり、散歩したりと、さまざまに桜を楽しむ人で賑わいます。



城山公園 (雉岡城跡)

場所：児玉町八幡山446 見頃：3月下旬～

城跡が残り、県指定史跡にも指定されています。公園は山のような形状となっており、公園全体が桜に包まれます。夜は提灯が灯り、夜桜を楽しめます。

市長コラム
しんげの一言メッセージ

「SDGs先進度調査」

本庄市が同規模都市の中で全国1位に

SDGsという言葉をご存じでしょうか。読み方は「エスディーズ」です。Sustainable Development Goals(持続可能な開発目標)の略語です。これは2015年の「国連持続可能な開発サミット」で、世界193か国の合意により採択された、2030年までに世界が達成すべき環境や開発、教育や福祉など17の目標と、それを達成するための169のターゲットを定めた「国際目標」です。

日本経済新聞社の雑誌である「日経グローバル」では、このほど「SDGs先進度調査」を発表しました。この調査は、昨秋に日本経済新聞社の調査機関である日経リサーチがSDGsの17の目標を意識しつつ、全国815の市と区を対象にアンケートを実施し、あわせて国の公表している各市区のデータをもとに、あらかじめ設定した独自の指標を得点化してランキングしたものです。

この結果が1月7日に発表され、本庄市は回答のあった全国658市区のうち第59位。そして1月21日に市

区の人口規模別ランキングが発表されましたが、5万人以上10万人未満の市区において本庄市は全国1位という結果になりました。日経新聞社はデータベースの取り扱いの正確性に定評があり、同規模自治体の中で全国1位は誇って良いと思います。

本庄市の場合、特に早稲田大学との連携による生涯学習の充実や、発達教育支援センター「すきっぷ」の設置、さらには市民の自治会への加入率が埼玉県でトップ、などの特色が、持続可能な自治体経営に資する点として評価されたようです。市の政策と市民の力が相まってこのような結果が得られたことはまことに有難いことです。

いずれにしてもこれに慢心することなく、更に強みを活かして弱みを克服し、皆さまと共に持続可能な都市経営に取り組んでまいりますので、ご理解とご支援をよろしくお願いいたします。

本庄市長 吉田信解



露店やイベントが盛りだくさん!

第10回若泉公園桜まつり

若泉運動公園第2グラウンドで、毎年多くのイベントや販売ブースを設けて行っています。

- 日程 4月6日(土)
- 場所 若泉運動公園第2グラウンド



八幡大神社春季大祭(祈年祭)

平成19年に活動を休止した金鑽神楽宮崎組が平成27年より復活。13日は午後6時から夜神楽が行われ、14日は午前10時から祭りが始まり、午前・午後と神楽が奉納されます。

- 日程 4月13日(土)・14日(日)
- 場所 牧西557



城山稲荷神社大祭

戦国末期、本庄城主小笠原掃部太夫の信領が城跡に残した稲荷で、地域の安全と繁栄を祈願します。

- 日程 4月14日(日)
- 場所 本庄3-5



御嶽山春祭り「火渡り」

今年は平成29年で休止していた無病息災・火難除を祈願する火渡りが復活。本神社は御嶽信仰に基づく神社として古い歴史を持ち、各地から多くの人がお参りに訪れます。

- 日程 4月14日(日)
- 場所 児玉町児玉282-2



日枝神社春祭り「吉田林獅子舞」

江戸時代中頃に流行した干ばつや病気の蔓延を止めるために獅子頭を奉納したのが始まりとされています。当日は、獅子舞の奉納と村回りが行われます。

- 日程 4月14日(日)
- 場所 児玉町吉田林925



岩上神社例大祭「太駄神楽」

岩上神社の春の例大祭で、太駄神楽が奉納されます。太駄神楽は明神大社二の宮金鑽神楽の付属神楽で、大里・児玉郡地方に残る13組の1つです。

- 日程 4月14日(日)
- 場所 児玉町太駄293



大正院成田山不動尊大祭

本庄で成田詣ができるよう、成田山新勝寺の本尊の御分霊を大正院に安置したのが始まりです。

- 日程 4月28日(日)
- 場所 本庄2-4-8



岩谷堂まつり

毎年5月5日、万霊供養祭と千本旗祈願祭が盛大に開催されます。岩谷堂は江戸時代に開かれた修行道場ですが、修行僧だけでなく、一般の信者にも信仰されていたとされています。

- 日程 5月5日(祝)
- 場所 児玉町小平(岩谷堂)

お知らせ

犠牲者のご冥福を祈り黙とうを捧げましょう

3月11日(月)で東日本大震災発生から8年が経過します。犠牲となられた多くの方々のご冥福を祈り、黙とうをお願いします。

重度心身障害者に「福祉タクシー利用券」を配付

在宅で重度の障害がある人の日常生活を支援するため、タクシー利用料金の一部(初乗料金)を助成する福祉タクシー利用券(平成31年度分)を配付します。

交付枚数 年間最大24枚(2020年3月まで有効)

※4月末までの申請は24枚以後、月が遅れるごとに2枚ずつ交付枚数が減ります。※在宅重度心身障害者自動車等燃料費助成との併給はできません。

申込 3月22日(金)から身体障害者手帳・療育手帳及

小平市民農園利用者を募集

自分で作る野菜は安全でこの上なく美味しいですね。小平市民農園で美味しい野菜づくりを楽しみませんか。

対象 市内在住者
利用料(1年間、月割あり) 1区画 2,500円

申込 3月8日(金)から電話又は直接左記へ

★環境産業課 ☎72-11334

労使トラブル 円満な解決のお手伝いをします

県労働委員会は、公平な立場で労働者と会社とのトラブル解決をお手伝いする機関です。手続きは簡単・無料、秘密厳守です。どうぞご利用ください。

★埼玉県労働委員会事務局 ☎048-830164

車が欲しい! 進学が決まった! 子供が産まれた! 資産運用をしたい!

マイホームが欲しい!

お客様ライフプランをきめ細かくサポート

夢を語ろう、手をつなごう。

しのめ信用金庫

本庄支店 本庄市駅南1-13-10 TEL:0495-21-2222

弥生 やよい の和菓子

さくら餅(こしあん) 草餅(つぶあん) 四色おはぎ(つぶ、こし、きなこ、ごま)

3/18(月), 19(火), 20(水), 21(木)限り

◎初彼岸用のお菓子のご注文も承っております。

せきね

TEL:0495-22-2315 定休日:3/6(水), 12(火), 13(水), 27(木)

本庄市障害者施策推進協議会委員の募集

市では、障害者のための施策の推進を目的として、関連する計画等の進捗管理及び策定について協議する本庄市障害者施策推進協議会の委員を募集します。

応募資格 市内在住で、障害者本人又は障害者(児)を支援する家族もしくは支援を実施している方

募集人員 2名程度

任期 6月1日から2022年3月まで(予定)

報酬 6,200円(日額)

応募方法 住所、氏名、電話番号、性別、生年月日、職業、支援をしている障害者(児)の住所・氏名・生年月日・障害者(児)の支援団体等に所属している場合は所属団体名を記入のうえ、応募理由や支援の内容を800字以内にとりまとめ、左記へ郵送又は持参

応募先
〒367-8501
本庄市本庄3-5-3
本庄市役所障害福祉課

応募締切 4月22日(月)必着

選考方法 書類選考

はにぼんプラザの自動販売機設置事業者を募集

※結果は応募者に通知します。

★障害福祉課 ☎25-11125・☎23-19663

はにぼんプラザに設置する自動販売機(3台)の設置事業者を募集します。

設置場所及び種類・台数

- 1階自動販売機コーナー
清涼飲料水等飲料・1台
- 2階自動販売機コーナー
清涼飲料水等飲料・1台
- 3階自動販売機コーナー
清涼飲料水等飲料(紙パック商品限定)・1台

※アルコール類不可。

貸付期間 2019年6月1日～2022年5月31日

入札方法
物件ごとの一般競争入札

入札参加申込 申請書に必要事項を記入のうえ、必要書類を添えて、3月22日(金)までに直接財政課(市役所3階)へ

※申請書及び募集要項は、市財政課で配布又は市ホームページからダウンロードできます。

※応募資格や貸付条件等の

NP法人設立認証等の手続きは市役所へ

4月から、特定非営利活動法人(NPO法人)設立認証事務が埼玉県から本庄市に移ります。これにより、NPO法人に関する事前相談から設立認証申請、事業報告書の提出等の手続き、申請書の縦覧や事業報告書等の閲覧も市民活動推進課(市役所3階)で行えるようになります。

対象 本庄市にのみ事務所を置くNPO法人

★市民活動推進課 ☎25-11118



「新入社員合同研修」を開催

新入社員のモチベーションアップと定着率向上に、

本庄市社会福祉協議会嘱託職員募集

児玉郡市手話通訳者派遣事業コーディネーター兼手話通訳者を募集します。

採用日 相談に応じます

勤務時間 週38時間45分

勤務日 月～金曜日 午前8時30分～午後5時15分

給与 月額178,800円

応募要件

- ①厚生労働大臣認定の手話通訳士の資格称号を有する者又はそれと同等の資質能力等を有する者
- ②普通自動車免許を有する者
- ③ワード・エクセル等を使って事務処理ができる者

応募方法 随時受付

※詳細は左記へ。

★本庄市社会福祉協議会 ☎24-2755

自衛官募集

○予備自衛官補(一般)採用試験

受付期間 4月12日(金)まで

○一般幹部候補生(一般・歯科・薬剤科)採用試験

受付期間 3月1日(金)～5月1日(水)

○一般曹候補生採用試験

受付期間 3月1日(金)～5

催し

コミュニティまつり

月15日(水)

※細部試験内容等へのお問い合わせは左記へ。

★自衛隊埼玉地方協力本部 熊谷地域事務所 ☎048152214855

会場 はにぼんプラザ

○展示 3月9日(土) 午前11時～午後5時、3月10日(日) 午前9時～午後3時30分

内容 絵画・書・山野草・万葉集・古美術・ひょうたん・生活展・絵手紙他

○カラオケ発表会 3月9日(土) 午前9時30分～11時30分

○オープニング 3月10日(日) 午後1時15分～(武蔵青嵐太鼓)

○実演 3月9日(土) 午後1時～3時20分、3月10日(日) 午後2時～4時15分

内容 民踊、フォークダンス、舞踊、フラダンス、口笛、クラシックバレエ、大正琴、手話ダンス、レクダンス、オカリナ、スクエアダンス

介護者リフレッシュ旅行(市児玉郡合同企画)

いつも介護をしていて、外出もままならない介護者の方を「泊旅行」にご招待し、日頃の疲れを癒し、明日からの活力を養っていただくことを目的としています。

※福引も行います。

★本庄市コミュニティ協議会 ☎21-7688

日時 6月12日(水)～13日(木) 集合 午前7時45分 帰着予定 午後5時

対象(各種要件あり)

- ①高齢者や病気療養者等の在宅介護を行っている介護者
- ②在宅介護を行っている日数はおおむね週3日以上
- ③被介護者1名に付き、旅行参加資格者は原則1名(ただし、④⑤は例外)
- ④同居の家族が共同で在宅介護を行っている場合、主介護者と他1名まで
- ⑤出張、引き取り在宅介護は、週2日以上2年以上継続している親族1名まで
- ⑥在宅介護期間があり、被介護者が死亡して5年内の元在宅介護者

ぜひ活用ください。

日時 4月9日(火) 午前9時30分～午後5時30分

会場 早稲田リサーチパーク・コミュニケーションセンター

講師 安部 博枝 氏

対象 新入社員(既卒、第二新卒採用者も含む)

内容 社会人としての自覚を認識するとともに、仕事への取り組み方、ビジネススキルなどを、グループ演習を交えて実践的に学ぶ(9月10日(火)に別途、フォローアップ研修を実施予定)

定員 40名(先着順)

費用 8,500円(テキスト代、昼食代、交流会費含む)

申込 4月1日(月)までに電話又は会社名・所属・氏名・年齢・連絡先(電話番号又はメールアドレス)を記入のうえファックスで左記へ

★(公財)本庄早稲田国際リサーチパーク ☎24-7455・☎24-7465 (電話は平日午前9時30分～午後5時のみ連絡可)

旅行先 福島県東山温泉「御宿 東鳳」

定員 20名(先着順)

費用 無料

※本旅行のためにシヨートステイ(デイサービス)を利用する場合は、利用費用を上限12,000円、さいしん福祉財団が負担します。

申込 3月11日(月)から電話又は直接左記へ

★本庄市社会福祉協議会 ☎24-2755

川のシンポジウム

本庄地域で川の調査を行っている小学生・高校生の活動発表などを通して、川を取り巻く環境について皆さんと一緒に考えます。

日時 3月16日(土) 午後1時30分～3時50分

会場 早稲田リサーチパーク・コミュニケーションセンター3階レクチャールーム1

対象 どなたでも

定員 100名(先着順)

費用 無料

申込 事前申込は不要。当日直接会場へ

★(公財)本庄早稲田国際リサーチパーク ☎24-7455

☆あなたの街の介護相談室☆

- ・介護保険の利用方法が知りたい
- ・家族の介護について相談したい 等々

ケアマネジャーによる介護の相談窓口です

本庄ケアプラザ

本庄市けや木2-4-5

☎ 0495-71-9127

お困りごとなど、お気軽にご相談ください。

ITAGAKI Glasses

メガネ・補聴器の板垣

本 庄 店 ☎0495-24-6838 [南大通り文化会館近く]

ウニクス上里店 ☎0495-35-3535 [ウニクス上里1F] 水曜定休

★ あきらめていませんか？

障害年金を！！

病気やケガのために日常生活や仕事に支障のある方でお心当たりのある方、障害者手帳をお持ちの方、ぜひ一度ご相談下さい。

障害年金の専門家 社会保険労務士(初回相談は無料です)

連絡先 本庄市西五十子216-9

TEL 080-1242-7696

倉田和子

URL: http://sr-kurata.com/Message.html

お見積りは無料ですのでお気軽にお電話ご来店ください!! お待ちしております

三ツ星ウイング

リフォーム・増改築専門店

児玉郡上里町七本木3652-2

☎0120-72-0084

土・日・祝も営業してます 9:00~20:00

いつもご愛顧賜りありがとうございます

公民館

◎開催場所の記載がないものは、主催公民館が会場です。申し込みはいずれも午前8時30分からです。
※費用のかかる講座のキャンセルは、費用を負担していただく場合があります。

本庄公民館 ☎24-7383

◆**中医学を活かした季節の過ごし方・養生教室** 春は心と体のバランスを崩しやすい季節です。中医学(中国の伝統医学)を学び、健康維持に役立てましょう。
※薬膳茶の試飲も行います。
日時 3月20日(水) 午後1時30分～3時
講師 福本 敦子 先生
(薬剤師・国際中医師)
定員 15名(先着順)
費用 1000円
用意 筆記用具、手拭き用タオル
申込 3月8日(金)から電話又は直接公民館へ(木・日は連絡不可)

◆**椅子を使ってゆったり太極拳体操教室** 太極拳を基本に、ゆったり、ゆったりした呼吸と動作で年齢を問わず椅子を使い体力に応じて全身をバランス良く動かします。
日時 4月1日から15日までの毎週月曜日 全3回 午前9時30分～11時
講師 横塚 好子 先生
定員 20名(先着順)
費用 無料
用意 運動する服装、室内用シューズ、飲み物
申込 3月8日(金)から電話又は直接公民館へ(木・土・日は連絡不可)

本庄東公民館 ☎22-3404

◆**書道体験教室** 書道を始めたい、再開したい、もっと楽しみたい人たち歓迎です。
日時 4月12日から26日までの毎週金曜日 全3回 午前9時30分～11時30分
講師 池上 修堂 先生
(日本書道院師範)
定員 10名(先着順)
費用 無料
用意 書道セット一式(半紙は先生が準備します)、飲み物

本庄西公民館 ☎21-8786

◆**大人の絵日記教室** 人生のイベントを大人の絵日記にまとめてみましょう。
※サンプルが公民館にあります。
日時 4月8日(月)・22日(月) 全2回 午後1時30分～3時30分

本庄南公民館 ☎21-8785

◆**歌声講座** 懐かしい歌を口ずさみ、講師のお話と音楽に耳を傾け、北海道のガーデンの秘蔵映像を見ながら楽しいひとときを過ごしましょう。
日時 3月26日(火) 午後1時30分～3時30分
講師 松村 正 先生
定員 50名(先着順)
費用 無料
申込 3月11日(月)から電話又は直接公民館へ(木・土・日は連絡不可)



◆**ハーブティー入門講座** ハーブティー・事始め、毎日飲みたいハーブティーと出会えます。お気軽に参加してください。
日時 4月20日(土) 午後1時30分～3時
講師 田部井 秀明 先生
定員 8名(先着順)
費用 1,200円
申込 3月25日(月)から電話又は直接公民館へ(木・土・日は連絡不可)



◆**親子で『フラワーアレンジメント』** カーネーションで作るブーケ
日時 4月20日(土) 午前10時～正午
講師 大林 豊秀 先生、鈴木 豊敏 先生
定員 10組(先着順)
費用 1,200円
用意 手拭き用タオル、花ばさみ(無い人は申し込み時にご相談ください)
申込 3月25日(月)から電話又は直接公民館へ(木・土・日は連絡不可)

旭公民館 ☎22-5940

◆**地域の史跡を巡る** 地元である旭地区の史跡や寺社を探訪します。
日時 3月16日(土)・23日(土) 全2回 午前8時30分～正午
講師 塩原 浩行 先生
定員 15名(先着順)
費用 無料

◆**ボッチャ体験教室** パラリンピック種目で、誰でも簡単に楽しめる「ボッチャ」ゲームをとおして交流しましょう。
日時 4月13日(土)・20日(土) 全2回 午後1時30分～3時30分
講師 原真 喜英 先生
※本庄ボッチャの会協力。
対象 小学生以上(直径8cm程のボールを転がせる方)
定員 12名(先着順)
費用 無料
用意 運動する服装、室内用シューズ、飲み物
申込 3月11日(月)から電話又は直接公民館へ(木・土・日は連絡不可)

北泉公民館 ☎22-2484

◆**寄せ植え盆栽教室** 盆栽の基本を学びながら、もみじの寄せ植え盆栽を作ります。
日時 3月25日(月) 午後1時30分～3時30分
講師 高田 和正 先生
(日本盆栽協会インストラクター)
定員 10名(先着順)
費用 2,000円(材料費)
用意 木ばさみ、軍手、筆記用具、ゴム手袋
申込 3月11日(月)から電話又は直接公民館へ(金・土・日は連絡不可)

北泉公民館 ☎22-2484

◆**本庄から見える山々** 本庄市から見える360度の視野に広がる山々を写真と説明で楽しみます。
日時 3月20日(水) 午後1時30分～3時
講師 岩田 常治 先生
定員 20名(先着順)
費用 無料
用意 筆記用具
申込 3月11日(月)から電話(1通話1名受付)で公民館へ(水・土・日は連絡不可)

◆**ケーキ作り教室** イチゴで作ったレアチーズケーキを作ります。
日時 3月28日(木) 午前9時30分～午後1時
講師 渡辺 美奈 先生
定員 12名(先着順)
費用 1,200円
用意 エプロン、三角巾、手拭き用タオル、持ち帰り用容器
申込 3月18日(月)から電話(1通話1名受付)で公民館へ(水・土・日は連絡不可)

◆**はじめての茶道体験教室** お抹茶、季節のお菓子をおもろく楽しく学べる茶道体験教室です。
日時 3月28日(木) 午後1時30分～3時30分
講師 橋本 宗真 先生
(茶道師範)
定員 10名(先着順)
費用 300円
用意 ハンカチ、白くつ下
申込 3月11日(月)から電話で公民館へ(水・土・日は連絡不可)

仁手公民館 ☎22-3538

◆**潤い歌声講座「北の大地の花歌だより」** 皆さんで楽しく歌って心すっきり。童謡、唱歌、なじみの歌とエピソード。2018年、北海道でのガーデニングの様子も紹介。
日時 4月18日(木) 午後1時30分～3時30分
講師 松村 正 先生
定員 50名(先着順)
費用 無料
用意 飲み物
申込 3月18日(月)から電話又は直接公民館へ(金・土・日は連絡不可)

◆**ケーク作り教室** イチゴで作ったレアチーズケーキを作ります。
日時 3月28日(木) 午前9時30分～午後1時
講師 渡辺 美奈 先生
定員 12名(先着順)
費用 1,200円
用意 エプロン、三角巾、手拭き用タオル、持ち帰り用容器
申込 3月18日(月)から電話(1通話1名受付)で公民館へ(水・土・日は連絡不可)

書の教室日玄 生徒さん募集中!
(開室4年目の書道教室です。)
日時: 毎週月曜日(月4回) 16:00~17:30
場所: 本庄商工会議所内他
対象: 小学生~大人まで
お問い合わせ: 前田志泉 (080-3083-3507)

パソコン修理屋さん
パソコンが起動しない!急に動作が遅くなった!!
なんか変な広告が出る!データの救出をしてほしい
★修理見積り & 診断無料★
どんなことでもお気軽にどうぞ!!
本庄店 本庄市下野堂 652-34 0495-71-7910
伊勢崎店 伊勢崎市連取町 3062-12 0270-40-6860
N-PC 倶楽部

3月 無料セミナーと相談会 開催
「遺言・相続・成年後見・離婚・在留資格等」お気軽にどうぞ
セミナー: 『今から始める老いじたく』
3月26日(火) 10時-12時
相談会: 24日(日) ※時間はお問合せ下さい
場所: 本庄市はにぼんプラザ
事前予約制 ☎0120-15-3711
相続いせさき相談室行政書士福原良行事務所
伊勢崎市馬見塚町3277-7 ☎0270-75-3737

毎月6万アクセスのある市ホームページに
広告を掲載しませんか
1か月(11,000円)から申込み可能!
6か月以上の掲載で割引があります。
◀申込書はこちらからダウンロードできます。
広報課 ☎25-1155

図書館だより

本館 ☎ 24- 3 7 4 6 / 児玉分館 ☎ 73- 1 7 8 3

開館時間 / 午前9時30分～午後6時15分
木・金は午後8時閉館(本館のみ)
休館日 / 4日(月)、11日(月)、18日(月)、25日(月)、4月1日(月)、2日(火)(館内整理日)
ホームページアドレス / <https://www.lib.honjo.saitama.jp/>

新着図書案内 本館

宇宙の覇者ベズ VS マスク

クリスチャン・ダベンポート 著 新潮社
最近の宇宙開発は国家から大富豪であるベズとマスクの民間企業へととなり、ロケットが垂直に着陸できるまでになった。今後の人類の新たな技術革命を予感させる。

★今月の児童図書

日本全国おみやげ図鑑 東日本編
飯田 聡彦 発行
星空を届けたい 高橋 真理子 著
セパ! 虹山 つるみ 作
ごろべえもののけのくにへいく
おおとも やすお 作・絵

★今月の一般図書

中山道トコトコ歩き 池田 充宏・池田 純子 著
人類との遭遇 イ・サヒ&ソ・シヨシ 著
歴史作家の城めぐり 伊東 潤 著
帰ってきた! 日本全国化石採集の旅 大八木 和久 著
私が食べた本 村田 沙耶香 著

ねるじかん

鈴木 のりたけ 作・絵 アリス館
夜になってもなかなか寝ない男の子。すると、次々と不思議なことがおこります。でも大人には見えないみたい…。創造力豊かな子どもの世界を表現しています。

児玉分館

若い読者のためのアメリカ史

ゾーレン・グロブ・デバウツ 著 すばる舎
どのように今のアメリカ合衆国は形作られたのか。大陸に広がり、多種多様な人種を抱え、自由と平等のもとに結合しようと悪戦苦闘してきた変遷を、その時代の人の目線で描き出す。

★今月の児童図書

図書館の怪談 齋藤 洋 作
歯のえほん トワード・ミラー 作
わくわく! 探検れきはく日本の歴史 4 国立歴史民俗博物館 編
浄水場・下水処理場図鑑 梅澤 真一 監修

★今月の一般図書

絵本作家のブルース 長谷川 義史 著
世界の家族/家族の世界 椎名 誠 著
そうだ! 音楽教室に行こう 大内 孝夫 著
御朱印でめぐる埼玉の神社 『地球の歩き方』編集室 著

金の鳥

八百板 洋子 文 さかた きよこ 絵 B L 出版
王に命じられて金の鳥をさがす旅に出た3人の王子。途中で出会ったおじいさんの忠告をきいた勇氣ある末の王子は…。ブルガリアの幻想的なおはなし。

蔵書点検のため
図書館を臨時休館します
本館: 3月3日(日)まで
児玉分館: 3月4日(月)～10日(日)

イベント

たのしいおはなし会

◇本館
日時 3月9日(土) 午前11時～11時30分
3月23日(土) 午後2時～2時30分
内容 「家族・友だち」をテーマとした絵本や紙芝居など
協力 よみきかせサークル「本庄ほんの会」のみなさん

◇児玉分館
日時 3月16日(土) 午前11時～11時30分
内容 「冒険」をテーマとした絵本やおはなしなど
協力 こだまお話しの会・語り会の会「ことより」のみなさん

絵本とわらべうたのおはなし会

◇本館 3月7日(木) 午前11時～11時30分
◇児玉分館 3月13日(水) 午前11時～11時30分
対象 保育園・幼稚園入園前のお子さんと保護者
内容 絵本の読み聞かせやわらべうたなど

新着寄贈DVD案内

「天皇陛下 御即位から三十年」内閣府皇位継承式典事務局より、政府記念映像のDVDが寄贈されました。貸出も可能ですので、ぜひご覧になってみませんか。

◇月釜茶会
お茶会の雰囲気味わってみませんか。毎月第2日曜日に開催しています。
※申込不要。直接会場へ。
日時 4月14日(日) 午後1時～4時
費用 500円(茶・菓子代)
◇骨盤体操とストレッチで体メンテナンス
日時 4月10日(水)・17日(水) 午前10時～11時30分
講師 栗田 美紀 先生
定員 25名(先着順)
費用 無料
用意 運動する服装、飲み物、ヨガマット、スポーツタオル(肩にかけられるもの)
申込 3月22日(金)から電話又は直接公民館へ
◇児玉公民館(アスパアこども内) ☎ 72-4789
◇親子スポーツ整体講座
スポーツをしている子どもの身体をケアする方法を学びます。
日時 3月30日(土) 午後6時～7時

講師 芦澤 慶之 先生
対象 スポーツをしている小・中学生とその保護者
定員 8組(先着順)
費用 100円(資料代)
用意 運動する服装、ヨガマット(バスタオル)、筆記用具
申込 3月19日(火)から電話又は直接公民館へ(月・木・日は連絡不可)
◇二胡体験教室
二胡は中国の楽器で、音色もよく型も小ぶり、楽器自体も軽いのでどなたにも気軽に親しめます。
日時 4月2日(火)・3日(水)・4日(木) 午前9時～11時
※受講希望日を選んでください。
講師 田島 正美 先生
定員 各回5名(先着順)
費用 無料
※二胡はお貸しします。
申込 3月20日(水)から電話又は直接公民館へ(月・木・日は連絡不可)

共和公民館 ☎ 72-0337
◇丸くて可愛いスノーボールクッキー作り教室
ボール一つで簡単にできる丸くて可愛いスノーボールクッキー(紅茶クッキー)の作り方を学びます。
日時 3月21日(祝)
①午前10時～11時30分
②午後1時30分～3時
※①②のいずれかを選んでください。
講師 今村 悦子 先生
定員 各回9名(先着順)
費用 1人 500円
用意 エプロン、三角巾、手拭きタオル
申込 3月8日(金)から電話又は直接公民館へ(月・木・日は連絡不可)
◇初心者オカリナ教室
オカリナ初心者を対象にした楽しみながら基本的奏法を身につける教室です。全4回の講座で2人の講師が課題曲を演奏できるように指導します。
日時 ①4月14日(日) 午前10時～正午
②4月20日(土) 午後1時30分～3時
③4月21日(日) 午前10時～

④4月28日(日) 午前10時～正午
講師 谷津 千秋 先生、新井 美由紀 先生
定員 30名(先着順)
費用 1,080円(プラスタックオカリナ代)
※オカリナを持参できる方は無料。
用意 オカリナ、筆記用具
申込 3月23日(土)から電話又は直接公民館へ(月・木・日は連絡不可)
◇女性学級会員募集し新しい仲間と学びの時間を
開講式 4月16日(火) 午後1時30分～
歌声講座 午後1時50分～
※歌声講座では、松村正先生の指導で、懐かしの曲や思い出の曲を合唱します。
内容 一般教養講座(月に1回程度の開催)
費用 無料(学習内容により実費負担あり)
定員 90名(先着順)
申込 共和公民館にある申込書に記入捺印し3月5日(火)から20日(水)までに直接公民館へ(月・木・日は連絡不可)
※電話申込やポスト投函は不可。

老人福祉センターつきみ荘の休館日 ☎ 22- 3 6 9 6

4日(月)・11日(月)・18日(月)・25日(月)・4月1日(月)

余熱利用施設湯かっこの休館日 ☎ 22- 8 1 2 6

4日(月)・11日(月)・18日(月)・25日(月)・4月1日(月)

ボートレース戸田(埼玉県都市競艇組合主催)開催日程

2日(土)～3日(日)、28日(木)～31日(日)

※本庄市は埼玉県都市競艇組合に加入しており、組合からの配分金をさまざまな事業に活用しています。

～今月の納税納付(納期限: 4月1日(月))～

・市県民税 随時
・国民健康保険税 随時
・介護保険料 随時
・後期高齢者医療保険料 随時

～市税夜間・休日収納窓口のお知らせ～

日時 3月5日(火)・4月5日(金) 午後5時15分～7時
場所 市役所1階収納課 ☎ 25-1120

アスパアこだま市民福祉課税務係 ☎ 72-1333

日時 3月24日(日) 午前8時30分～午後5時15分
場所 市役所1階収納課

大切な命を守るために ～自殺予防～

全国の自殺者数は、平成29年に21,321人（警察庁自殺統計より）と交通事故死の約6倍と高い水準で推移しています。本庄市でも毎年十数名の人が自殺により亡くなっています。

自殺で亡くなる人を減らすためには、まず一人ひとりが自殺に関する正しい知識を持ち、自殺を身近な問題としてとらえることが大切です。

自殺は、個人の自由な意思や選択の結果と思われがちですが、実際には経済・生活問題、健康問題などさまざまな悩み

大切な命をまもるための3つのポイント

1 「気づく」 周りの人の悩みに気づき、耳を傾ける

○家族や仲間の変化に敏感になり、心の悩みを抱えている人が発する周りへのサインになるべく早く気づきましょう。
○「手を差し伸べ、話を聞くこと」は絶望感を減らすための重要なステップです。時間をかけて、できる限り傾聴しましょう。

○話題をそらしたり、訴えや気持ちを否定したり、表面的な励ましをしたりすることは逆効果です。相手の気持ちを尊重し、共感しましょう。

2 「つなぐ」 早めに専門家に相談するよう促す

○心の病気の兆候があれば、本人の置かれている状況や気持ちを理解してくれる家族、友人、上司といったキーパーソンの協力を求めましょう。

○治療の第一歩は、相談機関、医療機関の専門家への相談から始まります。キーパーソンと連携して、専門家への相談につなげましょう。

3 「見守る」 温かく寄り添いながら、じっくりと見守る

○身体や心の健康状態について自然な雰囲気ですべてを話して、あせらずに優しく寄り添いながら見守りましょう。
○自然に対応するとともに、家庭や職場は身体や心の負担が減るように配慮しましょう。

★健康推進課（本庄市保健センター内） ☎24-2003

が原因で、その多くが心理的に追い込まれた末のものです。自殺は、社会の適切な介入などにより防ぐことができます。

また、自殺を考えている人は、心の中では「生きたい」という気持ちとの間で激しく揺れ動いており、不眠、原因不明の体調不良など自殺の危険を示すサインを発しています。家族や職場の同僚といった身近な人は、自殺のサインに気づいていることも多く、このような周囲の気づきを自殺予防につなげていくことが重要です。

気をつける必要のあるサイン

- うつ病の症状に気づけよう（気分が沈む、自分を責める、仕事の能率が落ちる、決断できない、不眠が続く）
- 原因不明の体調不調が長引く
- 酒量が増す
- 仕事の負担が急に増える、大きな失敗をする、職を失う
- 職場や家庭でサポートが得られない
- 本人にとって価値あるもの（職、地位、家族、財産）を失う
- 重症の身体の病気にかかる
- 自殺を口にする
- 自殺未遂におよぶ

あなたのこころの健康診断

- 理由もなく悲しい、憂うつな気分
 - 何事にも興味がわかず、楽しくない
 - 疲れやすい、元気がでない
 - 気力がわかない、何もする気がしない
 - 自分が役に立つ人間だと思えない
 - 今まで楽しめたことが、楽しめない
 - 寝付けぬ、または眠れない
 - 食欲がない
- 1つでも当てはまれば心が疲れているかもしれません。

自身や大切な人のこころのチェック

厚生労働省推進の働く人のメンタルヘルス・ポータルサイト「こころの耳」でチェックしてみましょう。



こころの耳▲

○埼玉県メンタルヘルスセンター（埼玉県立精神保健福祉センター）
埼玉県こころの電話 ☎048-723-1447
受付時間 月～金曜日 午前9時～午後5時（休日・年末年始を除く）
来所相談（要電話予約） ☎048-723-6811
予約受付 月～金曜日 午前9時～午後5時（休日・年末年始を除く）

悩まずにまずは相談を

市では心や体の悩み等のご相談を健康推進課で随時受けています。

また、次の専門機関でも相談を受けております。

○埼玉いのちの電話

☎048-645-4343 24時間365日

○さいたまチャイルドライン（対象18歳まで）

☎0120-99-7777 午後4時～9時（年末年始を除く）

はにぼんチャレンジ対象事業

特定健康診査・後期高齢者健康診査の電話予約が4月からスタート

●対象（次のいずれか）

①本庄市国民健康保険の被保険者で、2020年3月31日までに満40歳以上（昭和55年3月31日以前生まれ）となる人

②後期高齢者医療制度の被保険者

※対象者には4月上旬に受診券（はがき）を郵送します。

●費用 無料

健診センター又はセルディで受診する場合（集団健診）

●予約方法

専用電話番号へお申し込みください（予約制）。

●予約受付開始日

・プリンセス健診（女性のみ、健診センター会場）
4月15日（月）から

※プリンセス健診は特定健診等と乳がん・子宮頸がん検診を同時受診できる健診です。

・セルディ会場健診 4月16日（火）から

・健診センター会場健診 4月17日（水）から

●受診期間 5月11日（土）から2020年3月6日（金）までの指定された日

平成31年度対象者の方へ

高齢者用肺炎球菌ワクチン予防接種を実施します

肺炎球菌の予防接種について、厚生労働省が定期接種対象者の拡大の継続を決定しました。引き続き、70歳以上でこれまで一度も接種したことがない方には改めて接種機会が設けられます。平成31年度の対象者には、3月末に予診票を郵送します。

接種を希望する人は、予診票を持参のうえ、同封した通知に記載の実施医療機関で接種を受けてください。詳しい内容については、対象者に届く通知をご確認ください。

※既に肺炎球菌ワクチン（23価肺炎球菌荚膜ポリサッカライドワクチン）の接種を受けたことのある人は対象となりません（実費の場合も含まれます）。

※既に接種をした方にも予診票が届く場合があります。

日程、申込み方法、予約の専用電話番号などは、受診券又は広報ほんじょう4月号をご覧ください。

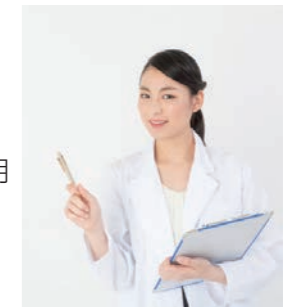
※予約開始日から数日間は電話が集中し、つながりにくい場合があります。

12月～3月の受診は定員数に余裕があります。また、この期間に特定健診・後期高齢者健康診査を受診した方には、はにぼんチャレンジポイントを通常のポイントに加え、20ポイント差し上げます。

各医療機関で受診する場合（個別健診）

●受診期間 11月11日（月）～2020年2月29日（土）

予約方法などは、広報ほんじょう11月号でお知らせします。



がん検診の電話予約が

4月23日（火）から始まります。

詳細は、広報ほんじょう4月号をご覧ください。

★健康推進課（本庄市保健センター内）

☎24-2003

●対象

①平成31年度65・70・75・80・85・90・95・100歳になる人（2020年3月31日現在）

※4月1日生まれの人は3月31日に満年齢に達します。

②接種日時点で60歳以上65歳未満の人で、心臓・じん臓・呼吸器の機能又はヒト免疫不全ウイルスによる免疫機能に一定の障害を有する人

※詳細は広報ほんじょう4月号をご覧ください。

★健康推進課（本庄市保健センター内）

☎24-2003

本庄は野菜の名産地!

旬の地元野菜を味わう

本庄お手軽レシピ



本庄産のいちごを使ったいちご大福

今が旬の野菜 **いちご**

本庄で生産されているいちごにはどんな種類があるかご存じですか。

【あまりん】

と一っつも甘い埼玉県生まれのいちご。収穫量の少ない貴重な種類。

【とちおとめ】

栃木県生まれの王道のいちご。甘味と酸味の絶妙なバランス。

【やよいひめ】

果肉がしっかりした群馬県生まれのいちご。3月でも高品質なのが特徴。

知ってる?

新鮮でおいしいいちごの見分け方

- ・表面がツヤツヤしている
- ・全体が鮮やかな赤色で白い部分が少ない
- ・ヘタが青く元気である



〈材料〉(6個分)
いちご 6個
白玉粉 100g
グラニュー糖 20g
水 140mL
片栗粉 適量
あんこ 180g

〈作り方〉

- 1.クッキングシートにあんこ30gを計り取り、ラップで丸める
- 2.白玉粉にグラニュー糖と水を入れて、泡立て器で粒がなくなるまでよく混ぜる
- 3.2にラップをふんわりかけて30秒加熱して混ぜる。これを6回繰り返す



- 4.まな板に片栗粉を敷き、その上で3を6等分に切る。
- 5.4であんこを包み、ハサミで真ん中に切り込みを入れる。
- 6.切り込みにいちごを置いてできあがり♪



Instagramでレシピ公開中▶

★農政課 ☎ 25- 1 1 7 7



本庄偉人伝

よしだきよひで
吉田清英

天保11年(1840年)~大正7年(1918年)
初代埼玉県知事

薩摩藩士吉田仲八の三男として生まれ、戊辰戦争に従軍したのち、東京府権参事、埼玉県権参事を経て、明治15年(1882年)、第3代埼玉県令となり、明治18年(1885年)の官制改革により初代埼玉県知事に就任しました。在任中は、日本鉄道会社第1区線(現JR高崎線)の開業をはじめとする社会資本整備やコレラ対策に取り組んだほか、秩父事件にも対応しました。また、蚕糸業の振興にも注力し、木村九蔵が組長を務める競進組主催の成繭品評会にも臨席しています。

明治22年(1889年)に県知事を退官すると、翌年、故郷の桜島の山容に似た赤城山が望める中央2丁目の台地に新たな邸宅を構え、本庄に移り住んできました。本庄では桑園、養蚕を営み、明治24年(1891年)、邸内に日本初の蚕種貯蔵会社を創設、初代社長に九蔵を就け、清英自身も3代社長となっています。さらに、本庄3丁

目の現本庄市役所の敷地にあった大星館製糸場の設立に関わるなど、地元の養蚕関係者とも連携しながら蚕糸業の発展に貢献しました。

晩年を本庄で過ごした清英は、大正7年(1918年)、東京市麹町区(現東京都千代田区)にあった長男の邸宅で亡くなりました。



▲清英が寄贈した東郷平八郎ゆかりの月桂樹(本庄西中学校中庭)

★文化財保護課 ☎ 25- 1 1 8 6

医療メモ 本庄市児玉郡歯科医師会

今まで何の症状もなかった歯が、突然冷たい物を飲んだり食べたりした時、歯ブラシの毛先が歯に触れたりした時、歯に風が当たるだけでしみたり痛くなったりしたこと、ありませんか。それは知覚過敏症かもしれません。

知覚過敏症の症状

普段症状のない歯が、「キーン!」あるいは「ズキーン!」と歯がしみたり痛くなったりします。しかしその痛みは、一時的なもので、持続しないことが多いです。知覚過敏症も、最初のうちは冷たい物にだけ反応しますが、症状が進行すると温かい物を食べたり飲んだりしても、歯がしみるようになります。

知覚過敏症の原因

誤った歯みがき(強い力での歯みがき・歯ブラシを大きく動かす・冷たい歯ブラシの使用)、歯みがき粉のつけすぎ、歯ぎしりや噛み合わせが悪い、食べ物の酸、歯のホワイトニング、歯周病、加齢などです。

どうして知覚過敏症は起こるのか、その仕組み

刺激に過敏な人に起きるわけではありません。歯の中心部には、歯の神経である歯髄があります。その周りを象牙質と呼ばれる組織が囲んでいます。象牙質の内部には、神

知覚過敏症について

経に刺激を伝える象牙細管という細い管が何本も通っています。象牙質が刺激を受けると痛みなどを感じる仕組みになっています。象牙質は、歯肉より上に出ている部分は硬くて丈夫なエナメル質によって守られています。歯肉より下の象牙質は、歯肉によって守られています。健康な状態なら、冷たい物や温かい物を食べたり飲んだりしても、歯に痛みを感じたりしないわけです。普段はエナメル質や歯肉で守られている象牙質が、何らかの理由でむき出しになると、象牙細管を通じて神経が刺激され、普段では感じない刺激に対しても痛みを感じたり、あるいは、しみるように感じてしまいます。

このような症状が出たらどうしたら良いか

かかりつけ歯科医に相談しましょう。知覚過敏症がひどくなると歯の神経を抜く可能性がでてきます。また、自分では知覚過敏症だと思っていたのに、実際はむし歯だったりするケースもあります。歯周病が進行して知覚過敏症の症状がでているのかもしれません。歯からの危険信号の可能性が高いです。ぜひ、かかりつけ歯科医への来院をおすすめします。

休日・夜間の急病のときは…

●本庄市児玉郡医師会立本庄市休日急患診療所

☎ 23- 3 3 2 2

本庄市保健センター内で、内科系の比較的軽微な症状が軽く、入院の必要がない方の診療を行います。

※診療以外に関する問い合わせ・電話相談はご遠慮ください。

▶診療日 日曜・休日・年末年始(12/30~1/3)・平日木曜日夜間

▶診療時間 午前9時~正午、午後1時~4時、午後7時~10時(平日木曜日夜間は午後8時~10時)

※健康保険証を持参してください。

※夜間の診療は午後9時45分までに受付をしてください。

●在宅当番医療機関 ▶診療時間 午前9時~正午

| | | | |
|----------|-----------|--------|-----------|
| 3月3日(日) | 関根内外科医院 | 神川町新里 | ☎ 77-7667 |
| 3月10日(日) | はにぼんクリニック | 東台4丁目 | ☎ 22-3596 |
| 3月17日(日) | 千田医院 | 美里町根木 | ☎ 76-0041 |
| 3月21日(祝) | 高橋外科整形外科 | 千代田1丁目 | ☎ 22-6211 |
| 3月24日(日) | 昭和産婦人科 | 駅南1丁目 | ☎ 22-2025 |
| 3月31日(日) | 高山整形外科 | 見福2丁目 | ☎ 22-3245 |
| 4月7日(日) | 田所医院 | けや木1丁目 | ☎ 22-3445 |

★119番は緊急時(火災やけが人など)の受付専門電話番号です。医療機関情報については、[児玉郡市広域消防本部指令課 ☎ 24- 1 1 1 9](#)でご案内していますのでご利用ください。診療科目によっては県外や児玉郡市以外の病院をご案内する場合があります。

市民相談 (3月～4月) 相談は無料、秘密は厳守します。お気軽にご相談ください。
※市役所の受付は、午前8時30分～午後5時15分です。

| 相談名 | 相談日時など | 会場 | 問い合わせ |
|------------------|--|--|--|
| 行政 | 3月14日(木)・4月18日(木) 午後1時～4時 | 市役所1階 市民相談室 | ☎25-11113 市民課☎25-11112 ☎25-11110 |
| 法律 | 3月6日(水)・13日(水)・20日(水)・27日(水) 午後1時～4時 ◎4月の相談日 | ※各種相談は予約制 ※4月の相談予約は、3月20日(水)から受付開始(先着順。受付開始日は電話予約のみ) ※同月に同じ相談を複数申し込みすることはできません | |
| | 弁護士による相談 4月3日(水)・10日(水) 午後1時～4時 定員=各6人(先着順) | | |
| | 司法書士による相談 4月17日(水)・24日(水) 午後1時～4時 定員=各6人(先着順) | | |
| 不動産 | 3月8日(金)・4月12日(金) 午後1時～4時 相談員=宅地建物取引士 | 各種相談日 | |
| 年金・労働 | 4月11日(木) 午後1時～4時 相談員=社会保険労務士 | ●法律相談 毎月第1・2水曜日 ●行政相談 毎月第3木曜日 ●不動産相談 毎月第2金曜日 ●年金・労働相談 偶数月第2木曜日 (労働法律相談のある月は第4水曜日のみ) ●労働法律相談(弁護士) 5・8・11・2月の第3水曜日 ●税務相談 毎月第2火曜日 | |
| 税務 | 3月12日(火)・4月9日(火) 午後1時～4時 相談員=税理士 | ●祝休日のときは変更となります。 | |
| 消費生活 | 毎週月・水・木・金曜日(休日を除く) 午前9時30分～正午、午後1時～3時30分 | 市役所4階 商工観光課 | 商工観光課 ☎25-11175 |
| | 毎週火・金曜日(休日を除く) 午前9時30分～正午、午後1時～3時30分 | 上里町役場2階 産業振興課 | 上里町役場産業振興課 ☎35-1232 |
| 人権 | 3月12日(火)・4月9日(火) 午後1時～4時 | アスパアこだま1階 相談室1 | 市民活動推進課 ☎25-11118 |
| | 3月26日(火)・4月23日(火) 午後1時～4時 | 市役所1階 市民相談室 | |
| 女性相談 (DV相談含む) | 毎週月～金曜日(休日を除く) 午前8時30分～午後5時15分 | 市役所3階 市民活動推進課 | 市民活動推進課 ☎25-1144 ☎25-11118 |
| 家庭児童 | 毎週月～金曜日(休日を除く) 午前9時～午後4時 | 市役所2階 子育て支援課 | 子育て支援課 ☎25-1129 (家庭児童相談室) |
| 教育 (不登校等) | 毎週月～金曜日(休日を除く) 午前9時30分～午後3時 | ふれあい教室 (旧勤労会館2階) | 教育支援センター ☎22-4287 |
| 教育 (いじめ等) | 毎週水曜日(休日を除く) 電話相談:午後1時30分～5時 ※面談による相談は、電話相談の時間内に事前予約受付 | | 子どもの心の相談員 ☎21-7337 |
| 心配ごと | 毎週月曜日(休日を除く) 午後1時～4時(受付は3時30分まで) ※相談時間中のご連絡は、☎21-8976へ | はにぼんプラザ2階 相談室 | 本庄市社会福祉協議会 ☎24-2755 |
| | 第1・第3月曜日(休日を除く) 午後1時～4時(受付は3時30分まで) | アスパアこだま1階 会議室 | 本庄市社会福祉協議会児玉支所 ☎73-1237 |
| 結婚 | 3月6日(水)・17日(日)・20日(水)・4月3日(水) 午後1時～4時(受付は3時30分まで) | はにぼんプラザ2階 相談室 | 本庄市社会福祉協議会 ☎24-2755 |
| 介護の悩み | 3月8日(金)・22日(金)・4月12日(金) 午後1時～4時(受付は3時30分まで) | | |
| 成年後見 | 3月12日(火)・26日(火)・4月9日(火) 午後1時～4時(受付は3時30分まで) | | |
| 成年後見 (電話相談) | 休日を除く毎日 午前9時～午後5時 | 本庄市後見ほっとライン ☎0120-235-833 | 地域福祉課 ☎25-1142 |

県民相談 相談は無料です。

| 相談名 | 相談日時など | 会場 | 問い合わせ |
|---|--|--|-----------------------------|
| 法律相談 | 毎月第1・第3・第4水曜日 午後1時～4時 相談員=弁護士 ※予約制。30分以内。 | 熊谷地方庁舎1階 | 県民相談総合センター ☎048-830-7830 |
| 電 話 県 民 相 談 | 月～金曜日(休日を除く) 午前9時～午後5時 (受付は午後4時30分まで) 相談員=県職員 ※相談内容に応じて専門の相談機関を紹介します。 | 県民相談総合センター | ☎048-830-7830 |
| 交 通 事 故 相 談 | 月～金曜日(休日を除く) 午前9時～正午・午後1時～5時 (受付は午後4時30分まで) 相談員=交通事故相談員 ※電話相談又は面談で行います。面談は予約制。 | 交通事故相談所 (県庁第2庁舎1階) | 埼玉県交通事故相談所 ☎048-830-2963 |
| イ ン タ ー ネ ッ ト 県 民 相 談 | 随時受付 ※相談内容に応じて専門の相談機関を紹介します。 | 埼玉県ホームページ→各種相談窓口→行政・法律などの相談は→インターネット をクリック | |

ムサシトミヨに会いにいこう！

～飼育水槽リニューアル～

ムサシトミヨは、世界中で熊谷市の元荒川源流にしか生息していない大変珍しい魚で、埼玉県では「県の魚」に指定されています。本庄市でも昭和30年代まで元小山川に生息していましたが、川が汚れてしまったため生息できなくなってしまいました。

そこで、再びムサシトミヨが住める川を取り戻した

いと思ってもらえるよう、市役所1階市民ホールで飼育展示をしています。

今回、来庁される方に、より見てもらえるよう水槽の大きさを60cmから120cmに変更しました。市役所にお立ち寄りの際にはぜひご覧ください。

★環境推進課 ☎25-11173

マイバッグで環境にやさしいお買い物

市では、ごみ減量に向け、マイバッグ持参で買い物をする呼びかけを、自治会連合会や事業者と協力し行っています。今年度からは、マイバッグ持参の奨励など環境に配慮した取り組みを行っている小売店を「ごみ減量・リサイクル協力店」として認定し、市ホームページで公表しています。

「マイバッグの持参」という小さな行動の積み重ねが、ごみ削減と地球環境の保全につながりますので、“ごみになるものは、作らない、買わない、もらわない”生活に見直してみましょう。

★環境推進課 ☎25-11172



集団資源回収予定表 <回収品目は古紙類・缶類です>

| 回収場所 | 日程 | 時間 | 問合せ先 |
|---------------------------------|--------------------|---------------------|----------------------|
| アスパアこだま | 3月3日(日) 4月7日(日) | 午前9時～11時 | ハートtoハート (佐久間さんち) |
| 市役所 | 3月17日(日) | 午前9時～11時 午後1時～3時 | ☎22-9300 |
| 本庄南公民館 ※布類回収も実施 | 3月9日(土) | 午前9時～11時 | 佐久間さんち ☎22-9300 |
| 就労継続支援B型事業所 「佐久間さんち」(本庄高校北側) | 3月15日(金) | 随時受付 | ポノポノ ☎23-2195 |

※天候等の理由で変更になる場合もありますので、各団体にご確認ください。

■平成30年12月分のごみの量(t)

可燃ごみ 2,455.90
不燃ごみ 135.34 有害ごみ 0.57
資源ごみ 23.09 合計 2,614.90
前年同月の全体量より0.08%減少しました。引き続き、ごみの減量化・資源化にご協力をお願いします。

～交通安全ニュース～

マナーを守って自転車に乗りましょう

★危機管理課 ☎25-11184



自転車は左側通行

右側通行すると、左側通行をしている他の車両と正面衝突する危険性が高くなります。

自転車は車道が原則

自転車は車両と同じです。歩道と車道の区別のある道路では、車道を通行しましょう。ただし、道路標識で指定された場合や、13歳未満の子ども、70歳以上の高齢者等は歩道を通行できます。その場合は、すぐに止まれる速度で走らなければなりません。

※本庄市は平成30年12月末時点 人口1千人当たりの人身交通事故発生件数4.55件で県内ワースト4位。



内原 絵美 さん
伊勢崎市出身。結婚を機に移住した本庄市で『アトリエ DEMETAN』起業。本庄紘など地域資源を活かしたバッグ等の企画・販売を行う。

連載
第5話

ほんものがたり

HONJO × HITO × MONO

「挑戦したい」を応援する

本庄人の人柄

背中を押してくれる方

「挑戦を後押ししてくれる
気質がある」

本庄の魅力は、本庄の人々の人柄であると話す内原さんは、今までの取り組みを通じて感じたことを振り返ります。

本庄紘や捺染なっせんなど、古くから本庄で受け継がれている伝統工芸の魅力を幅広い世代の人たちに伝えようと、新たな商品開発に取り組み内原さん。

その一環として、本庄紘の可能性を見出すバッグデザインコンテストや、本庄紘や捺染を活用し、モデルに地元高校生を起用したファッションショーを本庄で開催した経験も持っています。

「どちらの取り組みについても、提案をするとすぐに『やってみよう』と一言で応援してくれる方が多かった」と、周囲の後押しや協力体制があったからこそ

実際に形にできた内原さんは話します。

「本庄の人たちは、『何かおもしろいことをやってみたい』という思いが、心の底では共通している。だからこそ、声に出すとみんなが実現できるように繋げてくれる」と話す内原さん。きっかけがあれば一気に実現に向けて動き出す力を持っているのも、本庄の強みだと言います。

自分を発散できる場所

内原さんにとって本庄とは、「さまざまな場所で吸収したアイデアを自由に発散できる場所」。

「後押ししてくれる人がいて、言いたいことの言える関係性があるからこそ、おもしろいと思ったことに際限なく挑戦できる場所」と本庄について話す内原さんは、創業の地である本庄をさらに盛り上げていきたい、と笑顔で語ってくれました。

広報アンケート

読んで答えてプレゼントGET!

今月のプレゼント

シュクラヨガスタジオ 体験レッスン 5名



3月リニューアルオープン!!年齢、経験に応じた新しいプログラムスタート!すべて少人数制ですのでお一人ずつ丁寧に指導いたします。初心者の方、マタニティ、親子連れのママも楽しみながらレッスンできます。お気軽にお問い合わせください。



▶店舗情報

シュクラヨガスタジオ

本庄市日の出 3-1-7

☎ 070-5459-5084

営業時間

10:00 ~ 21:45

不定休

回答いただいた人に抽選でプレゼント!
広報アンケートでは、あなたの声をお待ちしています。

■アンケート

1. 今月号で良かったページ・役にたったページは?
2. 広報紙の改善点をお選びください。
(1)記事の内容 (2)記事の配置 (3)文字の大きさや色 (4)写真 (5)その他
3. 2で選んだ理由は?

■応募方法

アンケートの答え・住所・氏名・年齢・性別・電話番号を記入のうえ、3月28日(木)までにはがき又は電子メールで下記へ (1世帯につき各月1通まで)

■応募先

〒367-8501 本庄市役所広報課「広報アンケート」係
☒ kouhou@city.honjo.lg.jp
※件名に「広報アンケート」と明記。
※当選者の発表は、当選通知の発送をもって代えさせていただきます。



メールからも
応募できます

★広報アンケートへプレゼントを提供していただける商店・企業等を募集中!掲載料金は無料です。詳しくは、市ホームページ又は広報課☎25-1155へ

