



ほんじょう

HONJO CITY PUBLIC RELATIONS



本庄市マスコット
はにぼん

ぼくの仲間がたくさんいる「瓦偶人あらかわー一本庄はにわ大集合ー」展。3月30日まで歴史民俗資館で開催しているよ。みんな見てね。

北関東で一番早い「だるま市」！

表紙写真：1月2日、高尾山佛母寺で行われた北関東で一番早い「高尾山だるま市」の様子です。新しい年の招福を祈願して、福だるまを買求めるたくさんの方で賑わっていました。みんなの笑顔で福が舞い込みそうですね！

○ 今月の主な内容

- 国民健康保険の税率が改定されます …… 2
- 市民税・県民税の申告は正しく、期限内に！ … 4
- 災害時に援護が必要な人は登録を！ …… 7
- 母子家庭自立支援給付金制度をご存じですか … 9
- 本庄拠点地域映画「JAZZ 爺 MEN」が完成 … 10

2

2011 No.61

まちのデータ (2011.1.1 現在)

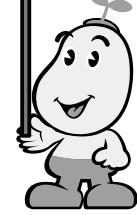
| | |
|--------------|---------------|
| 人口 | 81,543 (- 78) |
| 男 | 40,496 (- 49) |
| 女 | 41,047 (- 29) |
| 世帯数 | 32,642 (- 27) |
| () 内は前月との比較 | |

わたしたちの国保

国民健康保険ガイド

国保加入世帯 13,138世帯
 被保険者数 24,313人
 (平成22年12月31日現在)
 お問い合わせ
 保険課
 ☎25 1116

国民健康保険の税率が改定されます



国保マスコット 健康まるくん

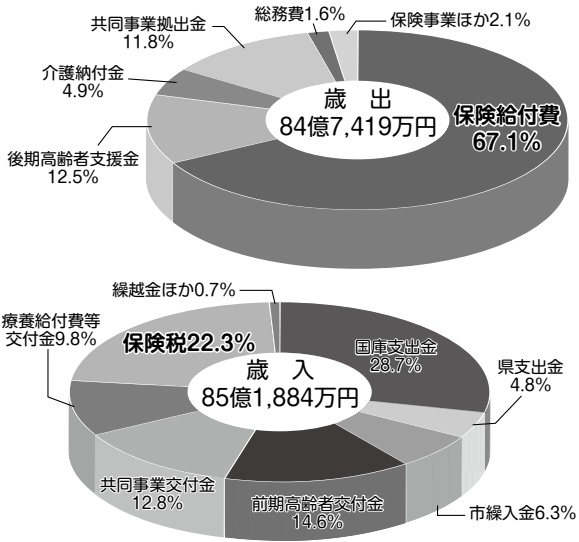
国民健康保険の健全・安定的な運営のために

本庄市国民健康保険（市国保）は、その運営の健全性を保つため、法律に基づき一般会計と区別した特別会計（国保会計）で経理を行っています。

す。市国保を運営していくのに必要な費用のうち、3分の2は国・県・市からの支出金と社会保険等からの交付金で、残り3分の1を加入者からの保険税で賄うことが基本となっています。

しかし、急速な高齢化の進

平成21年度 本庄市国民健康保険決算状況【グラフ①】



平成21年度の国保会計は、形式的には黒字となりましたが、これは、市の一般会計から補てんしたことによるもので、実質的には約2億9千万円の赤字でした。

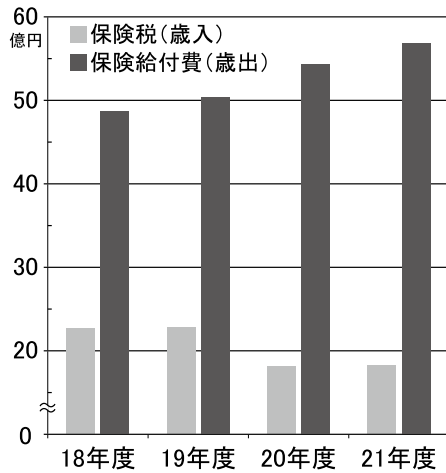
なぜ税率改定が必要なのか

○ 保険給付費の増加と税負担の減少

グラフ②のとおり、保険給付費（医療費等のうち、国民健康保険で支払っている費用）は年々増え続け、平成18年度の48億4千万円に対し、平成21年度は56億8千万円で、3

行や医療技術の高度化等により医療費が膨らんだため、グラフ①のとおり、平成21年度には、歳入のうち、保険税が占める割合はわずか22・3%で保険税収入が不足している状況となっています。そのため、一般会計から多額のお金を繰り入れて（赤字補てんして）収支の均衡を保っている状況です。

保険税（歳入）と保険給付費（歳出）の推移【グラフ②】



家計でいうと、支出（＝保険給付費）は年々増加しているのに収入（＝保険税）は減っている。
 ⇒家計（＝国保運営）がピンチになっています！

年間8億4千万円も増加しました。一方、保険税は平成18年度の約22億9千万円から平成21年度は約18億9千万円に減り、保険給付費の増加に税負担が追い付かない状況にあります。

市国保は、他市よりも支出（保険給付費）が多いのに収入（保険税）が少ない、という収支バランスの悪い状況にあります。そのため、国保財政は収入不足となり、現在、一般会計からの補てん（法定外繰入金）で収支の均衡を保っている状況で、過去3年間の一般会計からの補てん額は、総額約13億3千万円に上ります。

市国保財政の健全化に向けて

このような状況をふまえ、市では保険税の適正化について、国保運営協議会に諮問しました。

そして、慎重な審議によって出された保険税改定による財政健全化の答申を受け、平成23年度から次のとおり保険

税の改定を実施し、国保財政の健全化を図ることとなりました。

保険税率及び賦課限度額を改定

基礎課税額（医療分）、後期高齢者支援金等課税額（支援分）及び介護納付金課税額分（介護分）の税率と賦課限度額を、表①のとおり改定します。

保険税軽減の拡充

世帯の総所得金額が基準を下回る低所得世帯の保険税（均等割・平等割）の軽減を、表②のとおり拡充します。

引き続き医療費の抑制にご協力を！

今回、税率改定してもなお、一般会計から多額の繰入金が必要となります。

引き続き医療費の抑制にご協力をお願いします。



保険税率及び賦課限度額【表①】

◇基礎課税額分（医療分）

| 区分 | 改定前 | 改定後 |
|-----------------------|---------------------|----------|
| 所得割額 | 5.6% | 6.0% |
| 資産割額 | 固定資産税額の40% ※改定なし | |
| 被保険者均等割額 （年間1人当たり） | 7,000円 | 11,000円 |
| 世帯別平等割額 （年間1世帯当たり） | 16,000円 ※改定なし | |
| 賦課限度額 | 470,000円 | 500,000円 |

◇後期高齢者支援金等課税額（支援分）

| 区分 | 改定前 | 改定後 |
|-----------------------|----------|----------|
| 所得割額 | 2.2% | 2.5% |
| 被保険者均等割額 （年間1人当たり） | 6,000円 | 8,100円 |
| 賦課限度額 | 120,000円 | 130,000円 |

◇介護納付金課税額（介護分）

| 区分 | 改定前 | 改定後 |
|-----------------------|---------|----------|
| 所得割額 | 1.2% | 2.0% |
| 被保険者均等割額 （年間1人当たり） | 6,000円 | 9,100円 |
| 賦課限度額 | 90,000円 | 100,000円 |

保険税（均等割・平等割）軽減の割合【表②】

| 前年中の世帯総所得金額 | 軽減の割合 | |
|--------------------------------------|-------|--------------|
| | 改定前 | 改定後 |
| 330,000円以下の世帯 | 6割軽減 | 7割軽減 |
| (330,000円+245,000円×世帯主を除く被保険者数)以下の世帯 | 4割軽減 | 5割軽減 |
| (330,000円+350,000円×被保険者数)以下の世帯 | — | 2割軽減 (新設) |

○平成21年度の加入状況等

| | | |
|----------------------|-------|--------------------------------|
| 被保険者数 （加入者） | 埼玉県全体 | 546,945人 |
| | ◇本庄市 | 8,283人 |
| 保険料 | 調定額 | 472,338,320円（※） |
| | 収納額 | 467,419,810円（収納率98.96%） |
| 医療費 【加入者1人当たりの平均】 | 埼玉県全体 | 442,539,130,000円 【809,111円】 |
| | ◇本庄市 | 6,943,147,580円 【838,241円】 |

※調定額とは、加入者が支払う予定の保険料の合計のことです。

医療費は毎年増加の傾向にあります。みなさんも健康には十分ご注意ください。

このたび、平成21年度の加入状況等がまとまりましたので、お知らせします。

75歳からの医療保険 後期高齢者医療制度の状況を報告します

「75歳以上の人」及び「65歳以上で一定の障害があると埼玉県後期高齢者医療広域連合の認定を受けた人」は、「後期高齢者医療制度」に加入することになります。

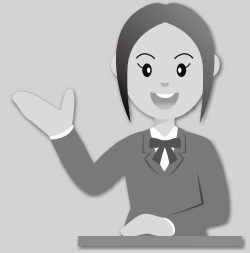
市民税・県民税の申告は正しく、期限内に!

申告期間は、2月16日(水)から3月15日(火)までです。

(所得税の還付を受けるための申告書は、1月4日から本庄税務署で受け付けています。)

今年もいよいよ申告の時期になりました。毎年、期限間近になると会場がたいへん混雑し、長時間お待ちいただくことがあります。早めに準備して、できるだけ指定日にお出かけください。

★課税課 ☎ 1 1 2 3

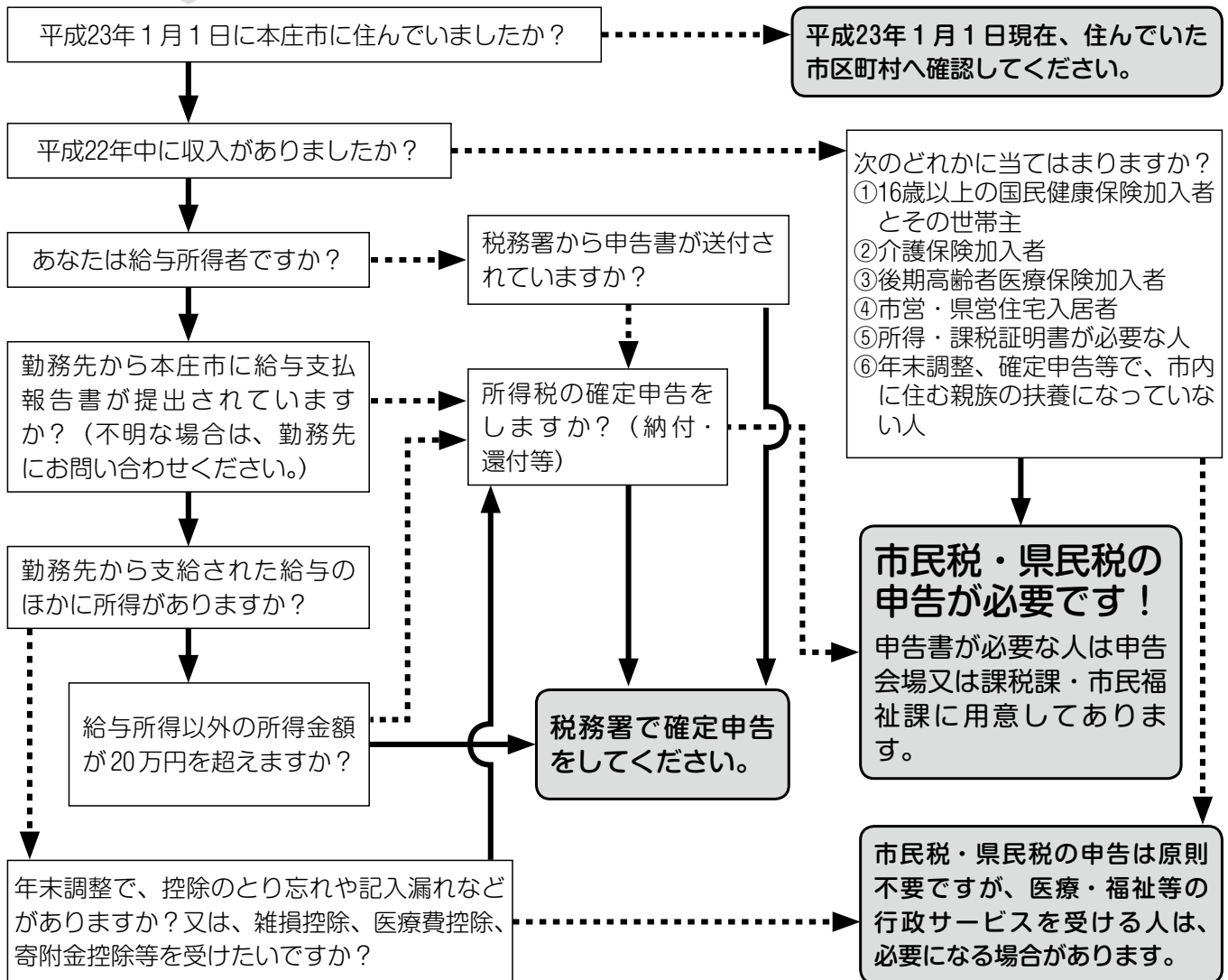


あなたの申告は市民税・県民税申告?それとも確定申告?

スタート!

フローチャートの質問に答えて、確認してみましょう!

はい → いいえ▶



※このフローチャートは一般的な例です。

●次に該当する人は、税務署で申告してください。

- ①青色申告②平成21年分以前の確定申告③死亡者の確定申告④土地・建物・株等の譲渡所得⑤雑損控除⑥住宅借入金等特別控除⑦山林所得⑧災害減免⑨外国税額控除⑩外国に住んでいる扶養親族の扶養控除を受けたい

申告相談日程

受付時間：午前9時～正午、午後1時～4時

申告時に必要なもの

① 印鑑

② 収入金額や経費が分かるもの

- ▼ 給与所得、年金所得のある人：源泉徴収票
- ▼ 事業所得（営業、農業）、不動産所得のある人：収支内訳書
- ▼ 配当所得、一時所得、雑所得等のある人：支払調書

③ 各種の控除を証明できるもの

- ▼ 保険料控除等を受ける人：社会保険（任意継続、国民健康保険、国民年金、介護保険、後期高齢者医療保険等）、生命保険（一般、個人年金）、地震保険（経過措置の損害保険を含む）などの領収書又は証明書
- ※ 国民健康保険、介護保険、後期高齢者医療保険等の保険料が年金から天引きされている

る場合、控除の適用は保険料支払者本人になります。（配偶者その他親族の控除には適用されません。）

- ▼ 医療費控除を受ける人：医療費の明細書及び医療機関に支払った費用の領収書等、保険金などで補てんされた金額が分かる書類
- ▼ 障害者控除を受ける人：身体障害者手帳、療育手帳、精神障害者保健福祉手帳、障害者控除対象者認定書（下記を参照）など

| 月 | 日 | 会場：市役所 6階大会議室 | 会場：総合支所大会議室 | |
|----|--------|--------------------------------|--------------|---------------|
| 2月 | 16日(水) | 前原・南・緑・東富田・栗崎 | / | |
| | 17日(木) | 東台・住居表示外(照若町・本町・台町・諏訪町)・傍示堂・鶴森 | | |
| | 18日(金) | 日の出 | | |
| | 21日(月) | 五十子・西五十子・東五十子・朝日町・今井 | | |
| | 22日(火) | 銀座・寿・けや木 | | |
| | 23日(水) | 四季の里・北堀・共栄全域・高関 | | 第一金屋・第二金屋 |
| | 24日(木) | 堀田・滝瀬・宮戸・小和瀬 | | 第三金屋・塩谷・長沖・高柳 |
| | 25日(金) | 牧西・下仁手・上仁手・仁手・田中 | | 宮内・飯倉・田端・保木野 |
| 3月 | 28日(月) | 沼和田・山王堂・杉山・新井・三友・都島 | 秋山・本泉全域 | |
| | 1日(火) | 見福・四方田 | 風洞・西小平・東小平 | |
| | 2日(水) | 中央・千代田・久々宇 | 下町 | |
| | 3日(木) | 若泉 | 長浜町・鍛冶町・上町 | |
| | 4日(金) | 吉田林・上真下 | 仲町・新町・連雀町・本町 | |
| | 6日(日) | 市内全域(市民税・県民税申告優先) | / | |
| | 7日(月) | 蛭川・下浅見・入浅見 | | |
| | 8日(火) | 栄・下真下 | | |
| | 9日(水) | 本庄 | | |
| | 10日(木) | 小島・万年寺 | | |
| | 11日(金) | 柏・駅南・西富田 | | |
| | 14日(月) | 小島南・下野堂 | | |
| | 15日(火) | 市内全域(市民税・県民税申告優先) | | |

「市民税・県民税申告書」を事前に作成する場合は？

「市民税・県民税申告書」を自分で作成する人には、申告書を郵送しますので、課税課へご連絡ください。また、市ホームページからもダウンロードできます。

申告は期限内に

申告は3月15日(火)までお願いいたします。なお、期限内に申告をしない人は、平成23年度(平成22年分)所得・課税証明書の発行に日数を要する場合があります。

介護保険要介護認定者の障害者控除の適用について



介護保険の要介護認定（要介護2～5）を受けている人は、身体障害者手帳等を持っていない場合でも、市が交付する「障害者控除対象者認定書」を提出することで、障害者控除を受けられます。

対象 65歳以上の人で、次の要件のいずれかに該当する人

- ① 平成22年12月末時点で、要介護2から5までのいずれかの認定を受けている人
- ② 平成22年中に死亡した人で、亡くなった時に要介護2から5までのいずれかの認定を受けていた人

申請方法

本人又は代理人が、介護保険被保険者証を持参のうえ、左記の窓口へ

★ 介護いきがい課 ☎ 17119、市民福祉課 ☎ 13331
(内線313)

本庄税務署からのお知らせ

平成22年分の所得税の確定申告の相談及び申告書の受付は、2月16日(水)から3月15日(火)までです。

★本庄税務署 (☎2111 : 自動音声案内)

イータックス さあ！ネットで申告 e-Tax

所得税の確定申告は、e-Tax をご利用ください。

★e-Taxのメリット

◎国税庁ホームページから電子申告

国税庁ホームページの「確定申告書等作成コーナー」で作成したデータは、e-Taxを利用して提出できます。

◎最高5,000円の税額控除

平成22年分の所得税の確定申告を本人の電子署名及び電子証明書を付して、申告期限内にe-Taxで行うと、所得税額から最高5,000円の控除ができます。(平成19年分から平成22年分の間でいずれか1回適用できます。)

◎添付書類の提出省略

医療費の領収書や源泉徴収票等は、その記載内容を入力して送信することにより、これらの書類の提出又は提示を省略することができます。(確定申告期限から3年間、書類の提出又は提示を求められることがあります。)

◎還付金がスピーディー

還付申告は、早期処理をしています。(3週間程度に短縮)

◎24時間いつでも利用可能

所得税の確定申告期間中は、24時間e-Taxの利用が可能です。

※詳しくは、e-Taxホームページ (<http://www.e-tax.nta.go.jp/>) をご覧ください。

e-Taxをご利用いただく場合は、電子証明書の取得やICカードリーダライタの購入が必要です。



e-Taxの操作に関するお問い合わせは、e-Tax・作成コーナーヘルプデスク (☎0570-015901) へ
開設時間：午前9時～午後5時
(土・日・祝日を除く)

給与所得者の確定申告

給与所得がある多くの人は、年末調整により所得税が精算されるため、確定申告は不要です。

ただし、給与所得者の人でも、確定申告をしなければならない場合や、確定申告をすると源泉徴収された所得税が還付される場合があります。

●確定申告が必要な人

- ・給与の収入が、2,000万円を超える人
- ・給与を1か所から受けていて、かつ他の所得の合計額が20万円を超える人

●確定申告をすれば所得税が戻る人

- ・医療費控除の適用を受ける人
- ・(特定増改築等)住宅借入金等特別控除の適用を受ける人

※詳しくは、国税庁ホームページ (<http://www.nta.go.jp/>) をご覧ください。

消費税・地方消費税(個人事業者)の 確定申告と納税は正しくお早めに!

平成22年分の個人事業者の消費税及び地方消費税の確定申告は、3月31日(木)が申告・納付の期限となっています。

●平成22年分において消費税及び地方消費税の申告が必要な人

- ・平成20年分の課税売上高が1千万円を超える人
- ・平成20年分の課税売上高が1千万円以下であり、かつ平成21年12月末までに「消費税課税事業者選択届出書」を提出している人

●納付期限と振替納税の利用について

確定申告による消費税及び地方消費税の納期限及び振替日は、次のとおりです。

納期限：3月31日(木)

振替日：4月27日(水)

納税には、便利で確実な振替納税をご利用ください。

災害時に援護が必要な人は登録を！

市では、災害が起きたときに、自力で避難することが困難な人（災害時要援護者）が、安全・確実に避難できるよう「本庄市災害時要援護者避難支援プラン（全体計画）」を策定しました。

このプランでは、自助及び地域の共助を基本とし、地域において情報伝達や避難誘導などの避難支援体制を整備し、安心して暮らせるまちづくりをめざしていきます。

このプランに基づき、「災害時要援護者登録台帳」への登録申請を受け付けます。

災害時要援護者とは



災害時要援護者とは、災害が発生した場合に、自らを守るための適切な行動が困難で、地域での支援を希望する人のうち、次のいずれかに該当する人が対象となります。

- ① 65歳以上の一人暮らしの人
- ② 70歳以上のみの世帯の人
- ③ 要介護度4以上の認定を受けている人
- ④ 身体障害者手帳（1～3級）の交付を受けている人
- ⑤ 療育手帳（A・A・B）の交付を受けている人
- ⑥ 精神障害者保健福祉手帳（1・2級）の交付を受けている人
- ⑦ その他避難支援が必要と認められる人

支援内容



この制度では、災害時要援護者への支援として、日頃の声かけなどの地域内での見守りや、災害時には、安否確認や避難の手助けなどを避難支援者の人をお願いするものです。

避難支援者は、災害時に頼りになり助け合える隣近所の人や、自治会、

自主防災組織、民生委員・児童委員など地域のみなさんになります。みなさんのご協力をお願いします。

なお、避難支援者には、できる範囲での支援をお願いするもので、責任を伴うものではありません。

申込方法



登録を希望する人は、「本庄市災害時要援護者登録（変更）申請書兼個別支援計画書」に必要事項を記載のうえ、福祉課、介護いきがい課、市民福祉課のいずれかの窓口へ提出してください。

なお、登録の対象となる人のうち上記①又は②に該当する人には、民生委員が訪問活動を行っていますので、民生委員に申請書を提出することもできます。

また、昨年12月1日時点で、上記③～⑥に該当する人には、2月1日に申請書を同封した通知を郵送しました。（申請書は窓口でも配布しています。）

申請締切日

2月28日(月)

※登録された個人情報取り扱いについては、適正に管理し、ふだんからの支援と災害発生時の避難支援以外の目的に使用することは、ありません。

*申請・お問い合わせは左記へ

★制度全般に関すること：福祉課 ☎ ②⑤ 1142・FAX ②③ 1963

★障害者の登録に関すること：福祉課 ☎ ②⑤ 1125・FAX ②③ 1963

★高齢者の登録に関すること：介護いきがい課 ☎ ②⑤ 1127

★障害者、高齢者の登録に関すること（児玉総合支所）：市民福祉課 ☎ ⑦② 1331（内線313）・FAX ⑦② 1630

平成22年度児玉郡市 手話通訳者認定試験を 実施します

日程・内容

(1) 一次試験 2月19日(土)

実技試験（埼玉県登録手話通訳者と手話通訳士資格を有する人は免除）

(2) 二次試験 2月26日(土)

面接試験

受験資格 年齢が満65歳以下（平成23年4月1日現在）で、児玉郡市の手話通訳者養成講習会修了者又は同程度以上の技術保持を推定される人

申込方法

所定の申請書を本庄市社会福祉協議会に提出（申請書は本庄市社会福祉協議会で配布しています。）

申込期間

2月1日(火)～10日(木) 午前8時30分～午後5時（土・日を除く）

★本庄市社会福祉協議会 ☎ ②② 727 5・FAX ②② 7309

老後を支える **便利でお得な口座振替・前納制度を活用しませんか** 国民年金

国民年金保険料の納付方法

国民年金の保険料は、次の方法で納められます。

- ① 日本年金機構から送付された納付書により、金融機関・郵便局・コンビニエンスストアで納める
- ② 口座振替で納める
- ③ クレジットカードで納める
- ④ インターネットや携帯電話で納める（日本年金機構のホームページでご案内しています。）

※ 口座振替やクレジットカード納付は、一度手続きをすると納め忘れの心配がなくなり、安心です。

保険料の前納でお得な割引

下の表は保険料の前納による割引額の一覧表です。なかでも、口座振替による1年前納が最もお得です。

| 納付方法 | 割引額（平成22年度） | | |
|----------|-------------------|-------------------|---------------------|
| | 早割の毎月振替 | 半年前納 | 1年前納 |
| 口座振替 | 50円 （納期：当月末日） | 1,030円 （納期：※1） | 3,800円 （納期：4月末日） |
| クレジットカード | 割引なし （納期：当月末日） | 740円 （納期：※1） | 3,220円 （納期：4月末日） |
| 納付書 | | | |

※1 半年前納の納期は、前期（4～9月分）4月末日・後期（10～翌3月分）10月末日

口座振替・クレジットカード納付の手続き方法

◆**口座振替の場合**◆

下記のものを持参し、金融機関又は年金事務所で手続きをしてください。

用意するもの 年金手帳又は納付書、預（貯）金通帳、通帳の届出印

◆**クレジットカード納付の場合**◆

下記のものを持参し、年金事務所で手続きをしてください。市から年金事務所への取り次ぎもしています。

用意するもの 年金手帳又は納付書、クレジットカード、印鑑

※ 本人又は配偶者以外のクレジットカードによる納付を希望する場合には、同意書が必要です。

～**手続き上の注意**～

新規に口座振替やクレジットカード納付による1年前納又は半年前納を希望する人は、2月末日までに手続きをお願いします。

20歳以上の学生のみなさんへ

20歳以上の方は、学生でも国民年金に加入して保険料を納めることになっています。ただし、収入がない又は少ないなどの理由で保険料を納められない場合には、「学生納付特例制度」を利用して保険料の納付を猶予することができます。

申請をして承認を受けた期間は年金額には反映されませんが、老齢基礎年金の受給資格期間には算入されます。

そして、将来保険料を納められるようになった場合は、10年以内であればさかのぼって納めること（追納）ができます。

持参するもの 年金手帳、印鑑、学生証（コピー可）又は在学証明書

**控除証明書のお問い合わせは専用ダイヤルへ
（☎0570-070-117）**

確定申告に必要な「国民年金保険料控除証明書」についてのお問い合わせは、専用ダイヤルで受け付けています。（IP電話、PHSの場合は☎03-6700-1130）

なお、昨年9月30日までに保険料の納付があった人については、日本年金機構から控除証明書を送付済みです。10月以降に初めて保険料を納付した人については2月上旬から順次発送します。

国民年金保険料の納付案内業者が変更になりました

昨年10月から日本年金機構から委託を受けた民間業者が(株)もしもホットラインから(株)アイヴィジットに変更になりました。国民年金保険料の納付案内を電話などで行っています。

委託業者名 (株)アイヴィジット ☎0120-335-250

《年金についてのご相談・お問い合わせは下記へ》

◆熊谷年金事務所 ☎048-522-5158

◆市民課 ☎☎1114、市民福祉課 ☎☎1331（内線333）

平成22年市議会第4回定例会

平成22年市議会第4回定例会が、11月29日から12月

20日までの22日間の日程で開催されました。

今定例会では、第3回定例会において継続審査とされた平成21年度決算認定関係議案12件、市長提出議案19件、議員提出議案5件の合わせて36議案が審議されました。

〈市長提出議案〉

- ・本庄市国民健康保険の収支健全化を図るための「本庄市国民健康保険条例の一部を改正する条例」
- ・市営住宅の入居者の安全及び平穩の確保を図るため、暴力団員の入居を禁止するための「本庄市営住宅管理条例の一部を改正する条例」
- ・事業主等の肥料等のたい積を規制することにより、良好な環境を保全するための「本庄市環境保全条例の一部を改正する条例」

- ・歳入歳出にそれぞれ3億781万1千円を追加し、総額257億8,592万3千円とする「平成22年度本庄市一般会計補正予算(第4号)」

〈議員提出議案〉

- ・保育園に在籍する「少し気になる子」と言われる児童に対する認定制度の構築を求める意見書

など5件
22日間にわたる審議ののち、すべての議案を原案どおり可決・同意・認定して閉会しました。

教育委員会委員に

落合崇志氏



落合 崇志 氏
(児玉町児)

母子家庭自立支援給付金制度をどうにか

高等技能訓練促進費等事業

①高等技能促進費

母子家庭のお母さんが対象となる資格を取得するため、2年以上養成機関等で修業する場合の期間について支給します。

支給期間

修業期間の全期間(平成21年6月5日から平成24年3月31日までに修業している人に限る)

対象となる資格

看護師、介護福祉士、保育士、理学療法士、作業療法士等

支給額(月額)

・市民税非課税世帯 141,000円

・市民税課税世帯 70,500円

※課税・非課税については、平成20年4月以降に入学した人から適用されます。それ以前に入学した場合の支給額は、月額141,000円となります。

申請方法

事前相談のうえ、支給申請をしてください。支給が決定された場合は、毎月促進費の請求をしてください。

②入学支援修了一時金

高等技能促進費を受給している人について、養成課程を修了後に支給します。

支給額

・市民税非課税世帯 50,000円

・市民税課税世帯 25,000円

※平成20年4月以降に入学した人から支給対象となります。

自立支援教育訓練給付金事業

母子家庭のお母さんが指定対象講座を受講し修了した場合、費用の一部を支給します。

指定対象講座

雇用保険制度の教育訓練給付の指定教育訓練講座等(ホームヘルパー、医療事務等)

支給額

費用の20%に相当する額(上限10万円。ただし、4,000円を超えない場合は支給されません。)

申請方法

事前相談のうえ、講座の申し込み前に対象講座の指定申請をし、修了後1か月以内に給付金の申請をしてください。

★お問い合わせは左記へ

子育て支援課 ☎1130
市民福祉課 ☎1331(内線316)

本庄駅インフォメーションセンターの管理運営業務事業者を公募します

JR高崎線本庄駅に併設する本庄市インフォメーションセンターの管理運営業務を企画・提案する、事業者を公募型プロポーザル方式で選定します。

業務内容

駅利用者の利便性の向上を図り、施設を有効利用した観光を含む市内の案内窓口業務及び多目的室利用申請受付業務ほか

履行期間

4月1日(金)～平成24年3月31日(土)

応募対象者

市内に主たる事務所を有する団体(法人格の有無は問いません。)

選定方法

書類選考を経て、プレゼンテーションにより事業者を選定します。

提案応募期間

2月2日(水)～18日(金)(土・日・祝日を除く) 午前9時～正午、午後1時～4時30分

募集要綱配布・受付場所

商工課(市役所4階)

募集要綱配布期間

2月1日(火)～14日(月)(土・日・祝日を除く)

★お問い合わせは左記へ

商工課 ☎1174



本庄拠点地域映画「JAZZ 爺 MEN」が完成!

「完成披露上映会」にご招待! 5組(10人)



映画でまちを元気にしたい、地域の魅力を映画で発信したい…と昨年の10月に製作がスタートした本庄拠点地域映画「JAZZ 爺 MEN」。11月に本庄市内や児玉郡内の各地で撮影が行われ、たくさんの方のご支援・ご協力をいただき、このほど作品が完成しました。4月の劇場一般公開に先立ち、「完成披露上映会」が次のとおり開催されますが、広報ほんじょうをご覧のみなさん5組(10人)をこの上映会にご招待します。

日時 2月20日(日) 午後3時30分～
場所 ユナイテッド・シネマ ウニクス上里

<応募方法>

はがきに「上映会希望」と書き、下記の事項を記入のうえ、2月14日(月)(必着)までに、〒367-8501 本庄市本庄3-5-3 市役所秘書広報課広報広聴係までお送りください。(1人1枚限り)

①住所 ②氏名 ③電話番号 ④今回の映画製作の取り組みへの意見・感想など(任意)

※応募者多数の場合は抽選となります。発表は発表をもってかえさせていただきます。

★秘書広報課 ☎②1155

※上映会応募以外の映画製作などについてのお問い合わせは、彩の国本庄拠点フィルムコミッション事務局(本庄商工会議所内) ☎②5241へお願いします。

市民文化会館情報

週末よしもと 本庄お笑い祭り

日時 3月13日(日)
 午前11時30分～(午前11時開場)
会場 市民文化会館ホール
出演 はんにゃ・麒麟・ハリセンボン・
 ほっしゃん・銀シャリ・天津・
 パンサー・イシバシハザマ
料金 前売 3,000円 当日 3,500円(全席指定)

※チケットは、市民文化会館及び各プレイガイドで好評発売中



ハリセンボン



麒麟

江原啓之 講演会

日時 5月15日(日)
 午後2時～
 (午後1時30分開場)
会場 市民文化会館ホール
料金 5,250円(全席指定)



※チケットは2月19日(土)から市民文化会館及び各プレイガイドで発売



はんにゃ

★市民文化会館 ☎②2841

第51回 市民元旦マラソン



まちなかど
スナツプ



その1

その2は、24ページをご覧ください。



一般の部入賞者（敬称略）

小学生の部入賞者（敬称略）

| | 男子 | 女子 |
|----|-------|--------|
| 1位 | 尾曲 和輝 | 吉田 保成美 |
| 2位 | 藤原 拓 | 板垣 有乃 |
| 3位 | 黒澤 源奎 | 小林 弥生 |
| 4位 | 栗田 怜 | 大谷 あゆみ |
| 5位 | 竹内 裕介 | 塩原 舞香 |
| 6位 | 橋本 康太 | 篠崎 茜 |

| | 男子 | 女子 |
|----|----------|-------|
| 1位 | 吾妻 怜 | 小林 英流 |
| 2位 | 黒澤 碧泉 | 原口 莉央 |
| 3位 | 本間 一馬 | 石井 亜美 |
| 4位 | ケンモチ シオン | 新井 結貴 |
| 5位 | 黒澤 皓 | 小林 英華 |
| 6位 | 田島 大輔 | 高橋 佑佳 |



1/5 まとい振り(市役所)

新しい1年の始まり— 新春の行事



1/2 だるま市(高尾山佛母寺)



1/9 どんど焼き(児玉町児玉)

第4回 塙保己一賞表彰式



12月18日、セルディで「第4回塙保己一賞表彰式」が開催されました。今回の受賞者は、大賞の長谷川貞夫さんほか2人、1団体でした。

表彰式に続いて、「第1回塙保己一賞」で奨励賞を受賞した綱川泰典さん(フルーツ)と、増沢真実さん(ピアノ)のコンサートが行われました。

「本庄市非核平和都市宣言の碑」 が完成しました

12月19日、市役所前庭で「本庄市非核平和都市宣言の碑」の除幕式が行われました。この碑は、「平和の碑」建設市民実行委員会から、市に寄贈されたものです。





キラリかがやく人



第87回箱根駅伝に出場
上武大学駅伝部2年
石川 拓馬 さん
(東台1丁目)

お正月の1月2・3日に開催された箱根駅伝。みなさんもテレビなどで観戦しましたでしょうか。

今年の第87回箱根駅伝では、石川拓馬さんが出場し、3区21・5kmを1時間5分36秒のタイムで走りしました。

石川さんは、現在、伊勢崎市にある上武大学の駅伝部に所属する2年生。ふだんは、寮で生活しています。大会を終えて、恩師の川田博樹先生（現在、本庄東中陸上部顧問）を訪れた石川さんにお話を伺いました。

◆陸上を始めたきっかけは

小学生の頃は、サッカーをしていましたが、本庄西中の陸上部に入部してから本格的に始めました。

その後、高校の陸上部では、3000m障害などのトラッ

ク競技なども行っていました。大学では、長距離を専門にしています。

◆大学の駅伝部では、どのような練習をしていますか

ふだんの練習では、授業前の朝練習と授業後の午後練習があります。練習では、距離として25〜30km程度を走っています。

記録を伸ばすためには、厳しい練習をしなければならず、どうしても自分の体に負担がかかります。そのため「けがをしない体づくり」を特に心がけています。駅伝は、毎日継続して練習することが大切な種目ですが、けがをすると練習ができなくなりますので。

◆チームが予選通過し、箱根駅伝の出場が決まったときは

大学1年生のときは、箱根駅伝の控えメンバーにも入れ

なかったのですが、自分自身この1年で成長することができたと思います。体調管理もうまくコントロールできていたので、20kmを走る予選会では、チーム内で3番目のタイムで走れました。

◆箱根駅伝を走ってみて

箱根駅伝は、非常に大きな大会なので、走る前はとても緊張しました。そして、襷を受け取り自分が走ってみると、大会ではいつも沿道で応援してくれている母（京子さん）の姿も見つからないくらい、多くの人がいたことが印象に残っています。

そのような状況でも、チームの花田監督から「リラックス」、「しっかり」と声をかけていただいたことで非常に力になりました。監督にはとても感謝しています。

しかしながら、自分も順位を下げてしまいましたし、その後、チームの順位が低迷して、復路終盤の9区から10区へ襷をつなぐ際には、繰り上げスタートとなる制限時間ギリギリとなり、「あのとき、もっと自分が頑張ればよかった。そうすれば、先輩たちを楽にすることができた。」と思いました。

でも、後でそのように思ったことこそが、自分の力不足だけでなく、弱さ・甘さがあったのかもかもしれません。

◆今後に向けて

4月から、3年生として上級生の立場になることから、下級生を引っ張る役割も出てきます。そのような中で、今回の箱根駅伝の出場の経験を生かしていきたいと思っています。また、全日本大学駅伝大会

などの大きな大会へ挑戦する機会を通じて、自分自身の経験値を上げていきたいと考えています。

+++++

1月9日に、市民文化会館で行われた「成人の祝い」出席した石川さん。自分自身の成長、チームでの役割、今後の目標をしっかりと見据えながら、新成人として、さらなる飛躍のスタートを切りました。



初めての箱根駅伝を快走

祝 百 歳



めでたく百歳を迎えられたみなさんを吉田市長が訪問し、お祝いの「寿状」を手渡しました。



荻野 ぬじさん (堀田)
(明治43年12月16日)



窪川 豊子 さん (久々宇)
(明治44年1月6日)



子どもたちのために 地域の人で広場づくり

子どもたちが安心して遊べる広場が地域に欲しい！
土地の提供者探しから看板作りまで、地域のみなさんが自らの力で、約1、000㎡の広場を作り上げました。

広場作りを手掛けた団体「あおぞらグループ井上」代表の井上喜代子さん（児玉町児玉）は、「広場づくりは、3か月半をかけて、草刈りやペンキ塗りなどを行いました。12月19日に広場が完成して、ボール遊びだけでなく、正月には、たこ揚げをすることもできま

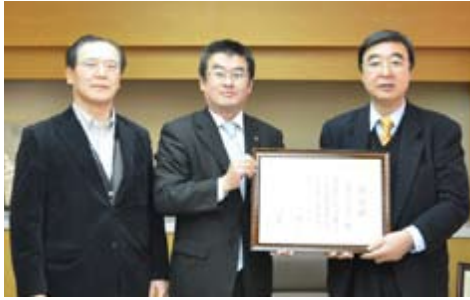
した。土地を無償で貸し出していただいた地主の方をはじめ、広場作りにお手伝いをしていたみなさんには本当に感謝しています。子どもたちの健やかな成長に役立てば幸いです。」とお話ししていました。



名前は「なかよし広場」

善意ありがとうございます

1月11日、(株)シェリエから地域福祉基金に金100万円の寄附をいただきました。



また、本庄市交通安全母の会（事務局：自治防災課）では、更途雅一座から交通遺児のために金19,248円の寄附をいただきました。（20年目）

いただいた寄附金は、それぞれ有効に活用させていただきます。ありがとうございます。

人命救助を表彰

12月20日、市内の飲食店で食事中に喉に物を詰まらせて倒れて意識消失となった男性を、当時現場にいた清水孝一さん（児玉町小平）が発見し、救急隊が到着するまでの間、救護措置を

行うことで、男性は一命を取り留めることができました。

その人命救助の功績に対して、児玉郡市広域消防本部消防長から感謝状が授与されました。



★3月にお誕生日を迎える小学校就学前のお子さんの写真を募集中です。（応募いただいた写真は返却できません。）応募多数の場合は抽選させていただきます。なお、今月は応募多数のため抽選させていただきます。

HAPPY BIRTHDAY

2月生まれのみんな

ゆはら あけみ よしひろ
湯原 朱美ちゃん・義裕ちゃん
（東台1丁目）＜平成20年生まれ＞



3歳お誕生日おめでとう！これからもふたり仲よく元気に育ってね♡

あらい とわ
新井 杜和ちゃん（児玉町金屋）
＜平成20年生まれ＞



春には保育園、妹ができるね。これからもパパ・ママのことよろしくね。お姉ちゃん♡♡

あらい ゆうし
新井 勇志ちゃん（児玉町児玉）
＜平成21年生まれ＞



2歳の誕生日おめでとう！やんちゃだけど笑顔・しぐさにいつもいやされているよ♡

ほしの ますみ ゆうた
星野 麻純ちゃん・雄太ちゃん
（東台2丁目）＜平成22年生まれ＞



いっぱい笑っていっぱい遊んで元気に大きくなってね♡

やまもと そら
山本 蒼空ちゃん（児玉町入浅見）
＜平成21年生まれ＞



2歳のお誕生日おめでとう♡パパとママは蒼空の笑顔が大好きだよ！

まつもと そうた
松本 颯太ちゃん（下野堂3丁目）
＜平成22年生まれ＞



1歳おめでとう！！これからもいつもニコニコの颯太ちゃんいてね♡

21世紀も10年、過去の常識の転換を

日本の生産年齢人口(15～64歳)は西暦1995年(平成7年)の8,717万人をピークにすでに減少傾向にあり、今後2030年頃には7,000万人を、2050年頃には5,000万人を割ると予測されています。一方、現役世代4人弱で1人の高齢者を支えている現在の社会構造は、今後2030年頃には2人で1人を、そして2050年頃には1.5人で1人を支える形になるという予測もあります。

生産と消費に最も関わる世代がどんどん少なくなり現役世代の負担が増える、この現実を直視せず過去の常識のまま政治行政を続けてはならないと思います。

過去の常識とは「経済は拡大し続けるもの」という考え方です。我が国においてはこの常識にもとづいた成功体験があまりに大きかったため、経済の拡大が止まった後も発想を変えられず、いまだに政治のテーマは「今の自分たちのための富の分配」が大きなウエイトを占め、それを実現させるために子孫に負担をかけ

ざるを得なくなっています。

赤字国債に頼らざるを得ない国家財政などは、まさにそれです。

今年が21世紀になって10年、もはや我々は過去の常識と決別しなければなりません。これからの常識は、「限られた資源を有効に活かして、子孫のために持続可能な社会をどう創るか」という考え方です。今の自分たちより後世のことを、という発想の転換と、社会を持続させるための新しい政策、これこそが政治行政の最大の課題であり、国も地方も、その方向に舵を切れるか否かの正念場にあると私は確信します。

本庄市も、引き続き産業振興等を通じて人口の定住化を図りつつ、より一層の行政事業の見直しをはかり、真に必要なかどうかを精査し、時代に先駆ける行政経営を目指してまいります。過去への幻想や今だけの欲求でなく、未来への責任を意識しつつ、孫子の代にツケを残さないまちづくりへの実践を、皆様と共に進めてゆく決意ですので、ご理解をいただければと存じます。

本庄市長 吉田信解

お知らせ

住民基本台帳カード申請・交付時の本人確認が厳格化されます

確認方法は次のとおりです。
1 Cカード運転免許証の場合
券面表示ソフトウェアを使用し、2種類の暗証番号(運転免許証を取得及び更新時に登録したもの)を入力し本人確認します。

暗証番号による確認ができない場合は、さらに保険証等による本人確認書類の提示が必要となります。

非ICカード運転免許証・旅券等の顔写真付き本人確認書類の場合

もう1点の保険証等の本人確認書類の提示が必要です。
保険証等の顔写真なし本人確認書類の場合

申請時に保険証等で本人確認後、「照会・回答書」をご住所に送付させていただきます。交付時には、送付された「照会・回答書」と複数の本人確認書類の提示が必要です。

★市民課 ☎ 11133、市民福祉課 ☎ 13331 (内線 332)

運転免許証識別装置を導入しました

偽造した運転免許証で他人になりすまし、住民基本台帳カードを取得する事件が、各地で発生しています。

市では、こうした犯罪を未然に防ぐため、「運転免許証識別装置」を導入しました。

住基カード、印鑑登録の交付申請等の手続きの際に、この識別装置により、確認させていただきます。

※市民のみなさんには、窓口でお手数をおかけする場合がありますが、ご理解とご協力をお願いいたします。

★市民課 ☎ 11133、市民福祉課 ☎ 13331 (内線 332)

「クレーム対応研修」
「クレームの本質を知り顧客からの新たな信頼を獲得」
を開催

企業に対するクレームは増加し、内容も複雑・多様化しています。このクレームの中には、企業を良くする貴重な要素が多く含まれています。発生したクレームを企業のプラス要素としてとらえ、顧客

満足に活かす方策を学びます。

日時 2月22日(火) 午前9時

30分～午後4時45分

場所 早稲田リサーチパーク・

コミュニケーションセンター

定員 50人(多数の場合抽選)

参加費 3,500円(テキスト代を含む)

申込 2月15日(火)までに住所・

氏名・連絡先(電話番号又は電子メールアドレス)を

明記のうえ、電話又はファックスで左記へ

★(財)本庄国際リサーチパーク

研究推進機構 ☎ 7455

☎ 7465

本庄市指定給水装置工

業者の指定について

《事業者の指定》

○(有)御所設備(深谷市東方町

5-15-6 ☎ 048-15

73-2833)

★水道課 ☎ 2151

セルデイ臨時休館のお知

らせ

セルデイ(児玉中央公民館・

児玉文化会館・図書館児玉分

館)は3月14日(月)をメンテナ

ンスのため臨時休館とします

のでご注意ください。

*お問い合わせは左記へ

★セルデイ ☎ 8851

自衛官を募集

防衛省では、自衛官を次のとおり募集します。

| 募集区分 | 受験資格 | 試験日 | 申込期間 |
|------------|--|------------------------------------|-----------|
| 幹部候補生 | 日本国籍を有する28歳未満の人(22歳未満及び26歳以上の人は学歴で年齢要件が変更) | 5月14日(土)・15日(日)(15日(日)はパイロット希望者のみ) | 5月6日(金)まで |
| 一般曹候補生 | 日本国籍を有する18歳以上27歳未満の人 | 5月21日(土) | |
| 予備自衛官補(一般) | 日本国籍を有する18歳以上34歳未満の人 | 4月15日(金)～18日(月)のいずれか1日 | 4月6日(水)まで |
| 予備自衛官補(技能) | 日本国籍を有する18歳以上55歳未満の人(52歳以上は保有する技能で年齢要件が変更) | | |

採用説明会

2月20日(日)・3月13日(日) 午前10時～正午、午後1時～2時

*願書及び資料の請求・お問い合わせは左記へ

★自衛隊熊谷地域事務所 ☎048-522-4855

催し

「家事としての男の料理教室」を開催

包丁を握ったことのない人も、味と健康と生き方を求めて料理を作ってみませんか。

日時 2月24日から3月24日までの毎週木曜日 全5回 午前9時30分～正午

会場 中央公民館

講師 明石 恭子 先生(栄養士)

対象 市内在住・在勤の男性

定員 16人(多数の場合抽選)

参加費 1,600円(材料費)

申込 2月18日(金)までに電話又は直接左記へ

★人権推進課 ☎1159

日の出児童センターにお出かけください

日の出児童センターでは、幼児や小学生、保護者を対象とした教室を開催しています。

お友達を誘ってお出かけください。

◎あやとり・おてだま・折り紙教室

季節にあった小物を折り紙で作ってみませんか。おてだまやあやとりも覚えられます。

日時 2月12日(土) 午後2時～3時

対象 幼児・小学生・保護者

参加費 無料

用意 作品を持ち帰る袋

※事前の申し込みは不要です。当日、直接日の出児童センターへお越しください。

◎茶道教室

茶道の作法を習います。初心者歓迎です。靴下を着用してきてください。

日時 2月19日(土) 午後1時～4時

対象 小学生

定員 10人(先着順)

参加費 無料

用意 手拭き用タオル

申込 2月8日(火)午前9時から電話又は直接日の出児童センターへ

◎スポーツクラブ

ストレッチなどで楽しく体を動かしましょう。

日時 2月26日(土) 午後2時～3時

対象 小学生

定員 20人(先着順)

参加費 無料

用意 上履き、タオル

※事前の申し込みは不要です。当日、直接日の出児童センターへお越しください。

★日の出児童センター ☎210420

「加害者は本当に変わらぬいの？」DV加害者の脱暴力支援の実際」を開催

DV被害者が本当に安心して暮らすためには加害者への対応が必要です。また、DVの考察は幸せな家族を考える契機にもなります。

元DV加害者の体験談を交えて、問題の本質と対策や家族愛について考えますので、お気軽にご参加ください。

日時 2月26日(土) 午後1時～3時

会場 中央公民館

講師 味沢 道明 氏(日本家族再生センター所長)・吉岡 基治 氏(元DV加害者・新空手健成会最高師範)

参加費 無料

※事前の申し込みは不要です。当日、直接会場にお越しください。

★人権推進課 ☎1159

※声の広報(録音テープ)を貸し出しています。

★秘書広報課 ☎1155

今月の納税納付 [納期限：2月28日(月)]

| | | | |
|---------|----|-------------|----|
| ・固定資産税 | 4期 | ・国民健康保険税 | 8期 |
| ・介護保険料 | 8期 | ・後期高齢者医療保険料 | 8期 |
| ・下水道負担金 | 4期 | | |

—市税夜間収納窓口のお知らせ—

日時 2月25日(金) 午後5時15分～7時

場所 ・市役所1階 収納課 ☎1120
・総合支所1階 市民福祉課税務係 ☎1331(内線322)

※市役所へお越しの際は庁舎東側の夜間休日受付通用口を、総合支所へお越しの際は正面玄関をご利用ください。

老人福祉センターつきみ荘の休館日 ☎3696
2月7日(月)・14日(月)・21日(月)・28日(月)・3月7日(月)

余熱利用施設湯かっこの休館日 ☎8126
2月7日(月)・14日(月)・21日(月)・28日(月)・3月7日(月)

ボートレース戸田(埼玉県都市競艇組合主催)開催日程
2月10日(木)～15日(火)、25日(金)～28日(月)

※本庄市は埼玉県都市競艇組合に加入しており、組合からの配分金をさまざまな事業に活用しています。

年度末金融相談会(一日
公庫)を開催

本庄商工会議所では、関東信越税理士会本庄支部と共催で融資相談会を開催します。貸付利率は、運転資金1・75%、設備資金は政府の緊急経済対策により、利率が低減されます。

この利率低減特例制度は、3月31日までの期間限定です。お気軽にご相談ください。

日時 2月18日(金) 午前10時～正午、午後1時～4時(予約制)

会場 本庄商工会議所

内容 資金繰り相談、設備投資計画の立案等

参加費 無料

用意 確定申告書及び決算書
2期分、借入明細等(予約時にご確認ください。)

*申し込み・お問い合わせは左記へ

★本庄商工会議所 ☎524
1、日本政策金融公庫熊谷支店(国民生活事業) ☎048-521-2731



「楽しく学ぼう!点字体験講座」を開催

歩道の点字ブロックやエレベーターの表示、シャンプーボトルのきざみなど、私たちのまわりには点字がたくさんあります。視覚障害者にとって大切な情報源である点字を学んでみませんか。

日時 2月23日(水)・24日(木) 午前10時～正午

会場 市民プラザボランティアア室A

講師 本庄点訳友の会のみなさん

定員 20人(先着順)

参加費 無料

申込 2月8日(火)から電話又は直接左記へ

★本庄市社会福祉協議会 ☎2755
2755

コミュニティスクールを
開催

日時 2月21日(月) 午後1時30分～3時

会場 コミュニティセンター

内容 3階多目的ホール
「ライフに優しいエコ生活」について

講師 山本 昇 氏(児玉公民館長)

定員 150人(先着順)

参加費 無料
※事前の申し込みは不要です。当日、直接会場へお越しください。

★コミュニティセンター ☎7688

精神保健相談・ひきこもり
専門相談を開催

本庄保健所では、精神的な病気や悩みについては精神科医による相談を、青年期のひきこもりについては臨床心理士による相談を実施しています。

①精神保健相談

日時 2月28日(月) 午後1時～

②ひきこもり専門相談

日時 2月15日(火)・3月15日(火) 午後1時30分～

※①②とも事前の予約が必要です。予約、お問い合わせは左記へ

★本庄保健所 ☎6481

介護者リフレッシュ事業
を開催

在宅で、高齢者などを介護している人を対象に、日頃の疲れをいやし、心身ともにリフレッシュすることを目的として行います。

日時 2月21日(月) 午前11時～午後2時

会場 埼玉グランドホテル本庄
内容 唱歌、会食交流、ギター弾き語りなど

対象 在宅で高齢者などを介護している人

定員 40人(先着順)

参加費 1,000円

申込 2月8日(火)から電話又は直接左記へ

★本庄市社会福祉協議会 ☎2755

本庄特別支援学校作業学習
作品展及び頒布会を開催

本庄特別支援学校高等部では、作業学習を通して「生きる力」の育成を目指しています。木工、陶芸、家庭、園芸、農耕、リサイクル、メンテナンスの7つの班が、心のこもった作品を作っていますので、ぜひご覧ください。

日時 2月22日(火)～24日(木)

午前8時30分～午後5時(ただし、24日(木)は午後3時30分まで)

会場 市役所1階市民ホール

内容 各作業班の作品展、生徒による作品紹介及び頒布(干支のキーホルダー、花瓶、携帯ストラップなど)

★本庄特別支援学校 ☎3747

お引越の七福神
☎0120-22-3752



思い出の街から
希望の街へ...夢運びます



かりねど まねじゅう

こし餡を沖縄産黒糖の皮で包み蒸して、更に植物油でカリッと芳ばしく揚げたお万頭
1つ(税込) 90円
5つ入り(税込) 450円
10個入り(税込) 900円

早春の羊餅(つぶあん) 始めました

せきね 1つ(税込) 105円
5つ(税込) 525円

〒367-0053

本庄市中央3-3-41
TEL. 0495-22-2315
FAX. 0495-22-2321

定休日: 毎週水曜日
営業時間: 午前9時～午後7時30分

英会話バスツアーへ留学生と巡る榛名・伊香保早春の旅を開催

市内在住の留学生と市民との交流を深めるためのバスツアーを開催します。簡単な英単語を覚えて、日常会話を体験しながら多文化交流を楽しんでみませんか。

日時 3月3日(木) 午前10時～午後5時

集合場所 早稲田リサーチパーク・コミュニケーションセンター内駐車場

定員 20人(多数の場合抽選) 参加費 1,000円

申込 2月10日(木)から18日(金)までに電話又はファックスで左記へ

★(財)本庄国際リサーチパーク 研究推進機構 ☎247455 ☎247465



自営業者のための「なんでも相談会」を開催

日時 2月20日(日) 午前10時～午後3時

会場 本庄民主商工会

内容 税金、経営、多重債務など

*お問い合わせは左記へ

★本庄民主商工会 ☎246226

スポーツ

市民スキー大会を開催

日時 3月13日(日)

受付 午前8時～8時30分 (センターハウス内無料休憩所)

開会式 午前9時～

会場 アサマ2000パーク

種目 回転・大回転競技(小学校低学年・高学年・中学生・高校生・青年・30歳代・40歳代・50歳代・60歳代の各男女別)

参加資格 市内在住・在勤・在学者

参加費 高校生以上 3,000円 中学生以下 無料

申込 3月5日(土)までにスキー連盟事務局・武井(☎241238)へ



公民館

◎開催場所の記載がないものは、主催公民館が会場です。申し込みはいずれも午前8時30分からです。

児玉中央公民館(セルティ内) ☎78851

◆月釜茶会(表千家)

お茶の雰囲気味わってみませんか。

日時 3月6日(日) 午後1時～4時

費用 500円(茶・菓子代)

◆第4回「こだま芸術文化のつどい」

地域の団体やサークルなどが、日頃の活動を発表します。ぜひご覧ください。

○作品展示

日時 3月5日(土)・6日(日) 午前9時～午後4時

○芸能発表

日時 3月6日(日) 午前9時30分～午後4時30分

仁手公民館 ☎223538

◆料理教室(免疫力を高める食事)

免疫力をアップして、風邪などにかからないようにしましょう。

日時 2月24日(木) 午前9時30分～正午

講師 森谷 典子 先生

定員 13人(先着順)

費用 400円(材料費)

用意 エプロン、持ち帰り容器、三角巾、タオル

申込 2月10日(木)から電話又は直接公民館へ

◆クラブ活動発表会

日時 2月19日(土)・20日(日) 午前9時～午後4時(20日(日)は午後3時まで)

○展示発表 編み物、俳画、絵手紙、写真、ちぎり絵、手芸、クラフト作品、ひょうたんアート、

生け花、書き初め、トールペイント、お正月リースなど

○実演発表(19日(土))

グラウンドゴルフ(※)(午前10時～正午)、カラオケ(午後1時～2時)、フラダンス(午後2時15分～2時35分)

※実演のほか、連合老人会協賛行事としてグラウンドゴルフ大会も開催します。

○実演発表(20日(日))

3B体操(午後1時～1時30分)、大正琴(午後1時45分～2時15分)



私たちの思いは「地域の未来」です。

62店舗のネットワーク



しのめ信用金庫

本庄支店：埼玉県本庄市駅南1-13-10 TEL:0495-21-2222

後期入試日迫る 2月5日 3月5日 3月12日

めざせ!! 介護福祉士 就職率・定着率100% 福祉施設・老健施設・有料老人ホーム・病院等 国家公務員Ⅱ種受験・大学3年時編入学が出来ます

学費支援!!! 1「かな福祉専門学校奨学金」 2「介護福祉士等修学資金貸付制度」 3「日本学生支援機構奨学金」

社会福祉法人神流福祉会 TEL0495-74-1294 FAX0495-77-7577 かな福祉専門学校 埼玉県児玉郡神川町大字新里2779-5 ホームページhttp://www.kanna.ac.jp 携帯サイトhttp://www.kanna.ac.jp/i

中央公民館 ☎2798

◆3月のパソコン無料開放日

初級者でパソコンを練習したい人は、お気軽にご利用ください。事前の申し込みは不要です。当日、直接公民館へ。
開放日 毎週火・金曜日（ただし4日(金)は開放をお休みします。）

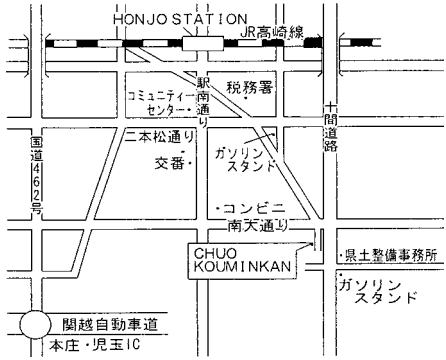
時間 午前9時～正午、午後1時～4時

※ボランティアの指導者が常駐し、初級者レベルの内容であれば対応します。また、3月18日(金)は、午前9時から正午までパソコン相談日として指導員も常駐します。

◇パソコンボランティア募集

中央公民館で行っているパソコン無料開放に協力してく

☆GRATUITAMENTE ENSINAMOS JAPONÈS.
 TODOS OS DOMINGOS,DAS 10:00~12:00 HS.
 LOCAL : CHUO KOUMINKAN
 ☆CLASES GRATUITAS DE JAPONÈS.
 TODOS LOS DOMINGOS DE 10:00 A 12:00 HRS.
 LUGAR : CHUO KOUMINKAN
 ☆教日語(无費)
 日期: 毎星期日上午10~12点
 場所: 中央公民館



れるパソコンボランティア(無報酬)を募集します。特別な資格は必要ありません。

申込 3月10日(木)までに電話又は直接公民館へ
 ※3月下旬に説明会を予定しています。

◆外国人のための日本語講座

外国人のみなさん、楽しく日本語を勉強しませんか。

日時 2月13日から3月13日 までの毎週日曜日 全5回

午前10時～正午

会場 中央公民館

※3月6日(日)のみ市民文化会館

講師 日本語教室ボランティアのみなさん

費用 無料

申込 事前連絡のうえ、当日直接公民館へ

◇日本語教室ボランティア募集

毎週日曜日(午前中)に、中央公民館で開催している日本語教室では、ボランティアを募集しています。日本語が話せれば、特別な資格は必要ありません。

希望する人は、電話又は直接中央公民館へお申し込みください。

旭公民館 ☎25940

◆飾り巻き寿司作り教室

ひな祭り用の飾り巻き寿司を作ってみませんか。

日時 2月22日(火) 午前9時30分～正午

講師 市食生活改善推進員

定員 15人(先着順)

費用 500円(材料費)

用意 エプロン、タオル、三角巾、持ち帰り容器

申込 2月10日(木)から電話又は直接公民館へ

◆おやつ作り教室

ゼリーフライなどのB級グルメのおやつを作ってみませんか。

日時 3月15日(火) 午前9時30分～正午

講師 市食生活改善推進員

定員 15人(先着順)

費用 350円(材料費)

本庄市生涯学習推進大会 中央公民館クラブ活動発表会

★中央公民館 ☎2798

| 日時 | 内容 |
|-------------------------|---|
| 3月5日(土) 午前9時～午後4時 | ○作品展示(6日(日)まで) 書道、俳句、手作り絵本、切り絵、パソコン愛好会等の作品 |
| 3月6日(日) 午前9時～午後3時30分 | ○セレモニー(午前9時30分開会) ○ステージ発表(午前10時～) 民謡、童謡、吹奏楽、二胡、社交ダンス、合唱、ハーモニカ、踊り等 |

生涯学習講座 特別コンサート
和楽器ルネサンス 水川寿也&AXIS



大島菜穂子(笙)



水川寿也(尺八)



山崎千鶴子(三味線)

日時 3月6日(日) 午後1時30分～(午後1時開場)
入場料 無料

◇クラブ活動発表会

日時 2月12日(土)・13日(日) 午前9時～午後4時(13日(日)は午後3時まで)

○展示発表 パッチワーク、詩吟、水彩画、七宝焼き、書道、押し花絵、筆ペン、絵手紙、キルト、華道

○実演発表(12日(土)) 茶道、ちびっこ英語、ハーモニカ

○実演発表(13日(日)) 楽器演奏、カラオケ、太極拳

※七宝焼きのバザーや喫茶コーナーもあります。

用意 エプロン、タオル、三角巾、持ち帰り容器
申込 2月24日(木)から電話又は直接公民館へ
◆春休み子ども体験教室「七宝焼き」
 七宝焼きでオリジナルのかわいいキーホルダーを作ってみませんか。
日時 3月30日(水) 午後1時30分～3時
講師 旭公民館七宝焼きクラブのみなさん
対象 小・中学生
定員 12人(先着順)
費用 800円(材料費)
申込 3月1日(火)から電話又は直接公民館へ

本庄公民館 ☎ 247383

◆歴史講座「本庄市の歴史と文化財」

本庄市の歴史や身近な文化財について学んでみませんか。

日時 2月21日(月)～23日(水)

全3回 午後6時30分～8時

内容

① ぼんじょうの曙

② 鎌倉街道の時代

③ 競進社と近代養蚕業

講師 文化財保護課職員

定員 20人(先着順)

費用 無料 用意 筆記用具

申込 2月8日(火)から電話又は直接公民館へ

児玉公民館 ☎ 24789

◆親子冬の渡り鳥観察会

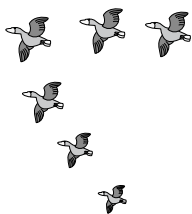
どんな鳥がいたり、どんな鳴き声をするのか、観察してみませんか。

日時 2月11日(祝) 午前9時30分～11時

講師 町田 好一郎 先生

定員 親子10組(当日先着順)

用意 双眼鏡又は望遠鏡



本館 ☎ 243746
児玉分館 ☎ 241783

開館時間 / 午前9時30分～午後6時15分
休館日 / 毎週月曜日
11日(祝日休館日)
3月1日(火) (館内整理日)
ホームページアドレス
<http://www.lib.honjo.saitama.jp/>

臨時休館のお知らせ

蔵書点検のため、

本館 2月21日(月)～28日(月)

児玉分館 2月28日(月)～3月7日(月)

7日(月)

は休館となります。ご迷惑をおかけしますがご協力をお願いします。(本館の2月26日(土)のおはなし会はお休みです。)

■蔵書点検とは

図書館内の図書、雑誌、視聴覚資料等をすべてコンピュータに入力し、所在を確認し、点検整理して、みなさんに安心してご利用いただけるようにする大切な作業です。

たのしいおはなし会

★本館

日時 2月5日(土) 午後2時～

会場 本館児童室

内容 「寒さにまけずに」をテーマとした絵本や紙芝居など

協力 「よみきかせサークル 本庄ほんの会」のみなさん

★児玉分館

日時 2月12日(土) 午前11時～11時30分

会場 児玉分館親子読み聞かせコーナー

内容 本の読み聞かせほか

協力 「こだまお話し会」・「語りの会(言依)」のみなさん

「語り会の会(言依)」のみなさん

ピリオド上映会(本館)

日時 2月19日(土) 午後2時～

会場 本館視聴覚室

内容 アニメ文学館「ホームタウンの事件簿 天からの声」

定員 80人(当日先着順)

絵本とわらべうたのおはなし会(本館)

日時 2月3日(木)・3月3日(木) 午前11時～11時30分

会場 本館児童室ブックスタートコーナー

対象 保育園・幼稚園入園前のお子さんと保護者

内容 絵本の読み聞かせやわらべうたなど

★今月の一般図書

人を集める技術!

内藤 孝宏 著

新着図書案内(本館)

本は絶対、1人で読むな!

中島 孝志 著

減びの花園 赤川 次郎 著

逃げる中高年、欲望のない若者たち 村上 龍 著



本庄のむかし 柴崎 起三雄 著

★今月の一般図書

ベッドの下のNADA 井上 荒野 著

子どもが病気になったとき読む本 梶谷 まきこ 著

うちのおすすめ! 離乳食レシピ100 岡本 正子 監修

★今月の児童図書

盲導犬になれなかったスキップ パー 藤崎 順子 著

つるばら村のレストラン 茂市 久美子 著

かばた医院のひみつ 中島 和子 著

犬たちをおくる日 今西 乃子 著

哲夫の春休み 斎藤 惇夫 著

国際協力ってなんだろう 高橋 和志 編

犬たちをおくる日 今西 乃子 著

哲夫の春休み 斎藤 惇夫 著

ブックスタート・ボランティア養成講座

ブックスタートは、赤ちゃんと保護者に絵本を開く楽しい体験といっしょに絵本を手渡し、心ふれあうひとときを持つきっかけをつくる活動で、市では、毎月「9～10か月児健康相談」で実施しています。

この時に、メッセージを伝えながら絵本を手渡すボランティアを養成する講座を開催します。この機会にあなたもブックスタートに参加してみませんか。

| 日程 | 内容 |
|------------|--------------------------------------|
| ① 3月4日(金) | 赤ちゃんへの読み聞かせとわらべうた 【講師: 落合 美知子 先生】 |
| ② 3月11日(金) | ブックスタートって何だろう 【講師: NPOブックスタート職員】 |
| ③ 3月18日(金) | 本庄市のブックスタート 【講師: 図書館職員】 |
| ④ 3月24日(木) | 実際のブックスタートを見学しよう |

時間 午前10時～11時30分(②は正午まで)
会場 図書館本館(④は本庄市保健センター)
定員 30人(先着順)
申込 2月8日(火)から電話又は直接図書館本館へ



子育て支援のお知らせ(2月～3月上旬)

「つどいの広場」

★前原児童センター ☎②9820
★日の出児童センター ☎②0420

乳幼児の親子が交流する場を開催しています。また、下表の日程で、親子であそびの講座なども行います。お気軽にお越しください。事前の申し込みは不要です。

日時 毎週月・水・金曜日 午前9時～午後2時(祝日を除く)
場所 前原児童センター・日の出児童センター・総合支所第2庁舎3階子育て支援室

「つどいの広場」及び「子育てサロン」のお問い合わせは、各会場の児童センター(「児玉つどいの広場」は前原児童センター)へ

| 日程 | 前原つどいの広場 「水曜ルンタイム」 午前10時～11時 | 日の出つどいの広場 「ひよっこ」 午前10時30分～11時30分 | 児玉つどいの広場 「水曜ワクワクタイム」 午前10時～11時 |
|----------|------------------------------------|--|--------------------------------------|
| 2月2日(水) | おひな様制作 | 本庄子育てネットの「ママサロン」 | 誕生会 |
| 2月9日(水) | 小関先生の「絵本と工作」 | 折り紙であそぼう | 新聞紙であそぼう |
| 2月16日(水) | 親子体操(講師:立石明子先生) | 新聞紙で雪合戦 | おひな様制作 |
| 2月23日(水) | 誕生会と新聞紙あそび | おひな様作り | 小関先生の「お話の玉手箱」 |
| 3月2日(水) | かんむり制作 | 本庄子育てネットの「ママサロン」 | 誕生会 |
| 3月9日(水) | 小関先生の「絵本と工作」 | 防犯、交通安全のお話 | かんむり制作 |

※月・金曜日の「つどいの広場」の内容と「児童センターだより」は、市ホームページでご覧になれます。

子育てサロン「ゆうゆう」のご案内

| 日程 | 内容 | 会場 | 時間 | 協力 |
|----------|----------|-----------|--------------|--|
| 2月4日(金) | わらべうた | 前原児童センター | 午前10時～11時30分 | 子育て応援団「本庄びすけっと」のみなさん ※お気軽にお越しください。事前の申し込みは不要です。 |
| 2月21日(月) | ひなまつり | 日の出児童センター | | |
| 3月4日(金) | 輪になって話そう | 前原児童センター | | |

資源ごみ回収量の報告

12月の本庄市内における回収量は、以下のとおりです。
ご協力ありがとうございます。(合計36,650kg)
○生きびん 4,589kg ○その他のびん 17,346kg ○飲料用缶 6,435kg
○その他の缶 1,524kg ○ペットボトル 6,756kg



環境推進課 ☎②51172
産業建設課 ☎②1331(内線224)

～二輪車のリサイクルにご協力を！～

二輪車もリサイクルできることをご存じですか。2004年から、国内メーカーや輸入事業者が中心となって「二輪車リサイクルシステム」に取り組んでいます。限りある資源を有効に使うため、ご家庭で不要となった二輪車は、「二輪車リサイクルシステム」により処分するようお願いいたします。手続きなど、詳しくは下記へお問い合わせください。

- ◎二輪車リサイクルコールセンター ☎03-3598-8075
 - ◎自動車リサイクル促進センター <http://www.jarc.or.jp/motorcycle/>
- ※小山川クリーンセンターでは処理できませんのでご注意ください。

～小山川クリーンセンターへのごみの自己搬入手続きについて～

児玉郡市に在住する人が排出した家庭系ごみは、1回の搬入量が100kg以下については無料ですが、100kgを超過した場合、10kgごとに40円の手数料がかかります。(1日に何回でも搬入できます。)
市役所や総合支所で、事前に手続きをする必要はありません。搬入できるごみの基準など詳しくは、小山川クリーンセンター(☎②8200)へ直接お問い合わせください。

集団資源回収予定表

天候等の理由で変更になる場合もありますので、各団体にご確認ください。

| 日程 | 時間 | 回収場所等 | 問い合わせ先 |
|----------|---------------------|---------------------------------|---|
| 2月6日(日) | 午前9時～11時 | 総合支所 | ハートtoハート ☎②9300 |
| 2月20日(日) | 午前9時～11時 午後1時～3時 | 市役所 市民プラザ | |
| 3月6日(日) | 午前9時～11時 | 総合支所 | |
| 2月16日(水) | 随時受付 | 就労継続支援B型事業所「佐久間さんち」 (本庄高校北側) | ポノポノ ☎③2195 (旧みどり作業所) 佐久間さんち ☎②9300 |

市民相談（2月～3月） 相談は無料、秘密は厳守します。お気軽にご相談ください。

| 相談名 | 相談日時など | 会場 | 問い合わせ | | | |
|--------------|---|---------------------|----------------------------|----------|-------------------------------|-----------|
| 行政 | 2月17日(木) 午後1時～4時 | 市役所1階 市民相談室 | 市民課 ☎⑤1112 | | | |
| 法律 ※予約制 | 2月23日(水) 午後1時～4時 ※2月の相談予約は、1月20日(木)に電話受付開始 ※3月の相談予約は、2月21日(月)から電話受付開始 | | | | | |
| | <table border="1"> <tr> <td>弁護士による相談</td> <td>3月9日(水) 午後1時～4時 定員=6人(先着順)</td> </tr> <tr> <td>司法書士による相談</td> <td>3月16日(水)・23日(水) 午後1時～4時 定員=各6人(先着順)</td> </tr> </table> | | | 弁護士による相談 | 3月9日(水) 午後1時～4時 定員=6人(先着順) | 司法書士による相談 |
| 弁護士による相談 | 3月9日(水) 午後1時～4時 定員=6人(先着順) | | | | | |
| 司法書士による相談 | 3月16日(水)・23日(水) 午後1時～4時 定員=各6人(先着順) | | | | | |
| 労働法律 ※予約制 | 2月9日(水) 午後1時～4時 定員=6人(先着順) 相談員=弁護士 ※1月20日(木)から電話受付開始 | | | | | |
| 不動産 ※予約制 | 3月2日(水) 午後1時～4時 定員=6人(先着順) 相談員=宅地建物取引業本庄支部無料相談員 ※2月21日(月)から電話受付開始 | | | | | |
| 年金 ※予約優先 | 2月10日(木)・3月10日(木) 午後1時～4時 相談員=社会保険労務士 ※随時、電話受付 | | | | | |
| 税務 ※予約優先 | 2月8日(火)・3月8日(火) 午後1時～4時 相談員=税理士 ※随時、電話受付 | | | | | |
| 消費生活 | 毎週月・木曜日(祝日を除く) 午前9時30分～正午、午後1時～3時30分 | 市役所4階 商工課 | 商工課 ☎⑤1175 | | | |
| | 毎週火・金曜日(祝日を除く) 午前9時30分～正午、午後1時～3時30分 | 上里町役場2階 産業振興課 | 上里町役場産業振興課 ☎⑤1232 | | | |
| 人権 | 2月8日(火)・3月8日(火) 午前10時～正午、午後1時～3時 | 総合支所2階 研修室 | 人権推進課 ☎⑤1159 | | | |
| | 2月22日(火) 午前10時～正午、午後1時～3時 | 市役所1階 市民相談室 | | | | |
| 家庭児童 | 毎週月～金曜日(祝日を除く) 午前9時～午後4時 | 市役所1階 児童相談室 | 子育て支援課 ☎⑤1129 | | | |
| | 毎週月～金曜日(祝日を除く) 午前9時～午後4時 ※予約制(随時、電話受付) | 児玉保健センター | | | | |
| 教育 (不登校等) | 毎週月～金曜日(祝日を除く) 午前9時30分～午後3時 | ふれあい教室 (旧勤労会館2階) | 教育支援センター ☎⑤4287 | | | |
| 教育 (いじめ等) | 毎週水曜日(祝日を除く)電話相談:午後1時30分～5時 ※面談による相談は、電話相談の時間内に事前予約受付 | | 子どもの心の相談員(臨床心理士) ☎⑤7337 | | | |
| 心配ごと | 毎週月曜日(祝日を除く) 午後1時～4時 ※相談時間中のご連絡は、☎⑤8976へ | 市民プラザ | 本庄市社会福祉協議会 ☎⑤2755 | | | |
| | 2月7日(月)・21日(月)・3月7日(月) 午後1時～4時 | 総合支所2階 研修室 | 本庄市社会福祉協議会児玉支所 ☎⑦31237 | | | |
| 結婚 | 毎週水曜日(祝日を除く) 午後1時～4時 ※相談時間中のご連絡は、☎⑤8976へ | 市民プラザ | 本庄市社会福祉協議会 ☎⑤2755 | | | |

障害者生活支援センター『さわやか』

☎⑤5620 FAX⑤5640

- 同じ障害がある人による相談
 - ①肢体不自由の人 随時受付
 - ②視覚障害のある人 事前受付
- 理学療法士による相談(身体障害のある人)
 - 2月19日(土) 午後1時～3時
 - ※勤労青少年ホームで実施。
- ポッチャ練習会(身体障害のある人・その家族)
 - 2月23日(水) 午後1時30分～3時30分
 - ※エコーピアで実施。
- もの作りクラブ(身体障害のある人・その家族)
 - 2月25日(金) 午後1時30分～3時30分
 - ※勤労青少年ホームで実施。
- 絵手紙教室(身体障害のある人・その家族)
 - 2月26日(土) 午前9時30分～11時30分
 - ※勤労青少年ホームで実施。
- パソコン教室(身体障害のある人)
 - 毎週木曜日 午後1時30分～3時30分

県民相談

会場 埼玉県北部地域振興センター
(熊谷地方庁舎1階)

| 相談名 | 相談日時など | 問い合わせ |
|--------------------------|---|-----------------------------|
| 県民 (行政・法律・ 心配ごと相談) | 毎週月～金曜日(祝日を除く) 午前9時～正午、午後1時～4時 相談員=県民相談員 | 北部地域振興センター ☎048-522-6506 |
| 法律 ※予約制 | 毎月第1・3・4水曜日(祝日 の場合は翌日に振替) 午後1時～4時 相談員=弁護士 | |
| 交通事故 | 毎週月～金曜日(祝日を除く) 午前9時～正午、午後1時～4時 ※相談受付は午後3時30分まで 相談員=交通事故相談員 | 北部地域振興センター ☎048-521-7300 |



みんなのけんこうガイド

※各保健センターへのお問い合わせは午前8時30分からです。

★本庄市保健センター ☎2003
児玉保健センター ☎5540
※児玉保健センターは不在の場合もあります。
事前に電話でお問い合わせください。

●乳幼児健康診査・健康相談

【受付時間】 ☆印…午前9時30分～10時、★印…午後1時～1時30分

※対象者には通知します。

| 内 容 | 対象となる人（お住まいの地域） | 日 程 | 会 場 |
|--------------|-----------------------|----------|-----------|
| ★3～4か月児健康診査 | 平成22年10月生まれ（本庄地域） | 2月23日(水) | 本庄市保健センター |
| | 平成22年10月～11月生まれ（児玉地域） | 3月17日(水) | 児玉保健センター |
| ☆9～10か月児健康相談 | 平成22年4月生まれ（市内全域） | 2月23日(水) | 本庄市保健センター |
| ★1歳6か月児健康診査 | 平成21年7月生まれ（本庄地域） | 2月21日(月) | 本庄市保健センター |
| | 平成21年7月～8月生まれ（児玉地域） | 3月16日(水) | 児玉保健センター |
| ☆2歳児健康相談 | 平成21年1月生まれ（市内全域） | 2月22日(火) | 本庄市保健センター |
| ★3歳児健康診査 | 平成20年1月生まれ（本庄地域） | 2月22日(火) | 本庄市保健センター |
| | 平成20年1月～2月生まれ（児玉地域） | 3月15日(火) | 児玉保健センター |

●育児相談・学級

【会場】 児玉保健センター

※電話による育児相談は随時受け付けています。各相談・教室の予約は、本庄市保健センター(☎2003)へ。

| 内 容 | 対象となる人 | 日 時 | その他 | |
|---------------------------|-----------------|----------------------------|-----------------------------|----------------------|
| すくすく相談 (育児・栄養相談、計測) | 相談・計測希望の人 | 2月25日(金) 午前9時30分～11時 | 定員あり。事前に電話予約してください。 | |
| 母乳相談 | 母乳のことで相談がある人 | 2月25日(金) 午前9時30分～11時 | 定員あり。事前に電話予約してください。 | |
| カンガルー広場 (情報交換・友達づくりの場) | 0～2歳児とその保護者 | 2月14日(月) 午前9時30分～正午 | おやつを持ち込みはできません。 | |
| おや親タマゴ | マタニティ エクササイズ | これからママになる人 会場:本庄市保健センター | 2月9日(水)・3月9日(水) 午前10時～正午 | 先着20人。事前に電話予約してください。 |
| | 母乳・沐浴 | これからママ・パパになる人 | 3月5日(土) 午前9時30分～正午 | 先着20組。事前に電話予約してください。 |

休 日 急 患 の 診 療

●本庄市児玉郡医師会立本庄市休日急患診療所

(本庄市保健センター内 ☎3322)

診療時間 午前9時～正午、午後1時～4時、午後7時～10時

診療科目 内科系疾患

※健康保険証を持参してください。

●在宅当番医療機関

診療は午前中のみです。当番医は変更になる場合もありますので、確認してからお出かけください。

| | | | |
|----------|---------------|-------------|--------|
| 2月6日(日) | 中 沢 皮 膚 科 | 東 台 2 丁 目 | ☎21112 |
| 2月11日(祝) | 中 村 外 科 医 院 | 日 の 出 3 丁 目 | ☎21621 |
| 2月13日(日) | 西 澤 整 形 外 科 | 上 里 町 七 本 木 | ☎33060 |
| 2月20日(日) | 根 岸 医 院 | 児 玉 町 児 玉 | ☎20071 |
| 2月27日(日) | 服 部 ク リ ニ ッ ク | 東 台 4 丁 目 | ☎24467 |
| 3月6日(日) | 春 山 眼 科 医 院 | け や 木 1 丁 目 | ☎21260 |

ご利用ください!小児救急電話相談「#8000」

休日や夜間のお子さんの急病時にご利用ください。県内であれば、ブッシュ回線の電話や携帯電話から「#8000」を押すとつながります。
(相談料無料・通話料利用者負担)

受付時間

・月曜日～土曜日 午後7時～11時
・日曜日、祝日、年末年始 午前9時～午後11時

★119番は、緊急時(火災やけが人など)の受付専用電話番号です。夜間など、時間外に診療可能な病院については、児玉郡市広域消防本部指令課(☎1119)でご案内していますので、ご利用ください。ただし、診療科目によっては、県外や児玉郡市以外の病院をご案内する場合があります。

ださい。(お持ちでない人は保健センターまで)



子宮頸がん・乳がん検診を受けましたか

平成22年度の子宮頸がん・乳がん検診無料クーポン券を持っていて、今年度まだ検診を受けていない人は、早めに指定医療機関で受診してください。

※クーポン券は、指定医療機関以外では使用できません。

実施期間 3月31日(木)まで

*お問い合わせは、本庄市保健センターへ

上手にヘルスアップ♪『手軽に健康ウォーキング!』

ウォーキングは、道具を使わずに自分の生活に合わせてできる運動です。

「運動を始めたけれど何をしたらいいかわからない」「正しい歩き方が知りたい」というあなた。みんな楽しく健康になれるウォーキングを始めませんか。

日時 3月1日(火) 午前10時～11時30分

集合場所 本庄市保健センター

内容 保健師の講話と実技

対象 74歳以下の市内在住者

定員 20人(多数の場合抽選)

申込 2月24日(木)までに本庄市保健センターへ

医療メモ

本庄市児玉郡医師会広報部

乳がん検診について



乳房にはりめぐらされている乳腺に悪性の腫瘍ができるのが乳がんです。最近では、日本でも急速に増えてきています。1年間におよそ35、000人の女性が乳がんと診断されていて、女性に最も多いがんのひとつです。

乳がんの特徴は、40～50歳の女性に特に多く見られることです。乳がんで亡くなる女性は1年間に約10、000人で、40～50歳代の女性におけるがん死亡の23%を占めています。この年代の女性にとつて最も多いがん死亡原因となっています。

原因については、まだ詳しいことは分かっていませんが、女性ホルモン的一种であるエストロゲンの分泌ががんの発生に関係しているといわれています。そのため、初潮が早い、閉経が遅い、出産をしていない、高齢出産(初産年齢が30歳以上)などの人はホルモンの影響を受けやすく、がんになりやすいとされています。

乳がんの代表的な症状は、乳房にできる硬いしこりです。乳頭部分のただれや湿疹、乳頭から血液などが混ざった異常分泌が見られることもあります。症状が進むと、がんの周辺の組織が引きつれて、乳房や乳頭が変形することもあります。

乳がんと似た症状が現れるものに、乳腺症や乳腺炎などがあります。自分で判断せずに、しこりや痛みを感じた場合は医師に相談することをお勧めします。

従来の乳がん検診は、視触診のみを行うのが一般的でしたが、最近では、マンモグラフィーによる検査を併用することが重視されています。乳がん検診を受けることで、がんの確率で早期発見・早期治療が可能になります。

マンモグラフィーは、乳房を上下左右から押さえて平らにする専用の器具を使って、X線で乳房の内部の状況を写し出します。圧迫により、乳房内部の様子を鮮明に写し出すことができます。さらに、放射線被ばく量を少なくすることができます。圧迫の際に痛みを伴うことがありますが、生理前の1週間を避けると痛みが

少ないようです。乳房の大小に関わらず、撮影は可能です。マンモグラフィーにより、しこりになる前の小さながんやがん診断の要因となる微細な石灰化など、視触診では分からない早期のがんを発見することができます。

マンモグラフィーによる乳がん検診は、乳がん死亡率を減らすという意味で有効であることが、科学的に確認されているため、多くの先進諸国では、マンモグラフィーによる乳がん検診が推奨されています。

日本でも、マンモグラフィーを用いた乳がん検診による死亡率の減少効果は、50歳以上で23%、40歳代では16%で、「50歳以上では死亡率減少効果を示す、十分な根拠がある。一方、40歳代については、死亡率減少効果を示す、相応の根拠がある。」とされています。

アメリカやイギリスでは、40～50歳代の女性のマンモグラフィー検診の受診率が70%以上と高く、その結果、乳がん発生率は増加しているにもかかわらず、乳がん死亡率が減少し始めています。それに対

して、日本では、マンモグラフィー検診の受診率が16%と低いため、乳がん死亡率も増加し続けています。

40歳以上の人は、2年に1回の検診でも、毎年受けた場合とほぼ同様の有効性が示されています。ただし、検診後でも、新たにしこりが見つかった場合には、速やかに医療機関を受診するようにしてください。

20歳代・30歳代の若年者を対象とした検診目的のマンモグラフィーには、有効性を示す科学的根拠がありません。若年性乳がんに対する有効性が確認された検診方法はいまだになく、しこりに触れるなどの自覚症状を認めるときは、速やかに医療機関を受診するようにしてください。

マンモグラフィーによる乳がん検診を受けると、通常、受診者1、000人中50人に精密検査が必要となります。さらに、受診者1、000人中1～2人が乳がんと診断されます。精密検査が必要と言われたら、必ず受診しましょう。乳がんは、早期に発見できれば高い確率での完治が期待できるので、定期的な自己チェックや定期検診の受診を心がけてください。



成人の祝い (1/9 市民文化会館)



晴れ着がとても華やか!



司会の2人



成人の誓い



はにぼんといっしょにパチリ★



810人が大人の仲間に —

第4回 つみっこ合戦 (1/8 市民プラザ)



当日は約4,000人が来場しました



冬、つみっこがおいしい季節です

結果発表&表彰式



市民カメラマン仁科和十さん撮影

| | 店舗・団体名 |
|----|-----------|
| 1位 | 麺工房 きやんち |
| 2位 | 神川つみっこ店会 |
| 3位 | 健康の駅 つきみ荘 |

同時開催!

駅からハイキング
武州本庄七福神めぐり



▲城立寺を訪れる参加者
◆駅では本庄商工会議所女性会がお迎え

休日急患診療のご案内は22ページをご覧ください。