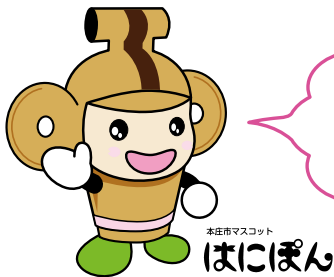


本庄市成人の祝い



成人おめでとう。
振り袖姿がとても
きれいだね！

成人の祝い！

表紙写真：1月8日、市民文化会館で行われた「平成23年度本庄市成人の祝い」。今年は885人が新成人として大人の仲間入りをしました。久しぶりに会う友人との再会を喜んだり、記念写真を撮ったりする楽しそうな光景があふれていました。

今月の主な内容

- わたしたちの国保 2
- 市民税・県民税の申告は正しく、期限内に！ 4
- 平成24年度は固定資産税の評価替えの年です 8
- 国民年金保険料は口座振替が便利でお得です 9
- 4月から子ども医療費支給制度の対象年齢を拡大します 10

まちのデータ (2012.1.1 現在)

人 □	80,872 (- 106)
男	40,098 (- 63)
女	40,774 (- 43)
世帯数	32,664 (- 40)
() 内は前月との比較	

わたしたちの国保

国民健康保険ガイド

国保加入世帯 13,119世帯
 被保険者数 24,152人
(平成23年12月31日現在)
 お問い合わせ先
 保険課 ☎21116
 市民福祉課 ☎21331
 (内線315)

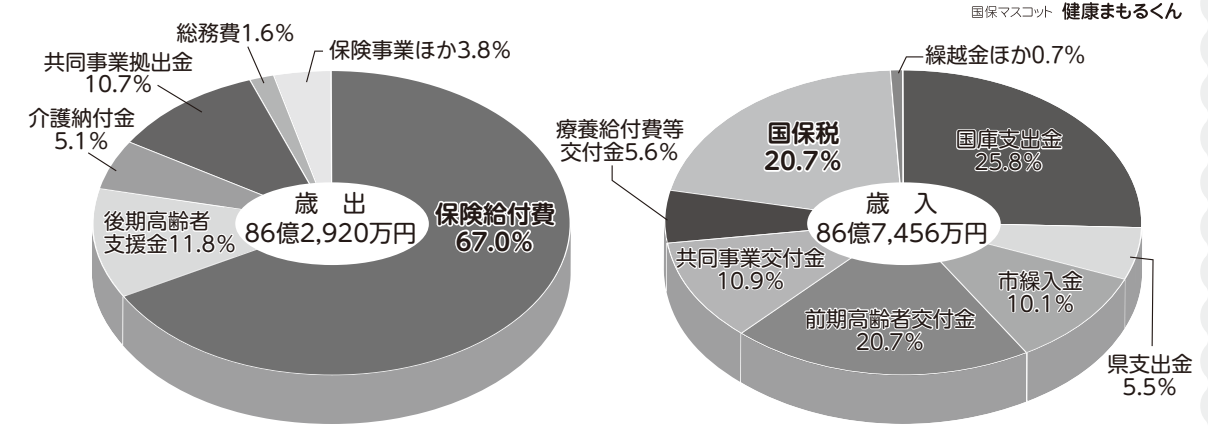
健康が一番!!



国保マスコット 健康まもるくん

～平成22年度 国民健康保険決算概要～

給付費は増、税収入は減…



歳入・歳出の内容は…

平成22年度の歳入合計は、86億7,456万円で前年比101.8%とわずかに増加しました。
 しかし、歳入の重要な財源である国保税は減少し、歳入に占める割合が平成20年度には約30%であったものが、平成22年度は20.7%まで落ち込みました。
 平成22年度の歳出合計は、86億2,920万円で前年度比101.8%とわずかに増加しました。
 そのうち保険給付費は、57億8,271万円で、年々増え続けており、歳出に占める割合も67%に達しています。

増え続ける医療費

市国保の構造的な特徴として、高齢者の比率が高く、医療機関を受診する機会も多いことから、医療費は年々増加しました。

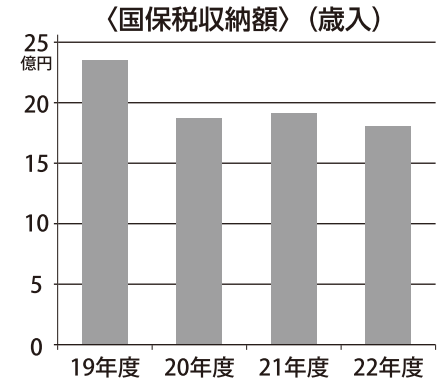
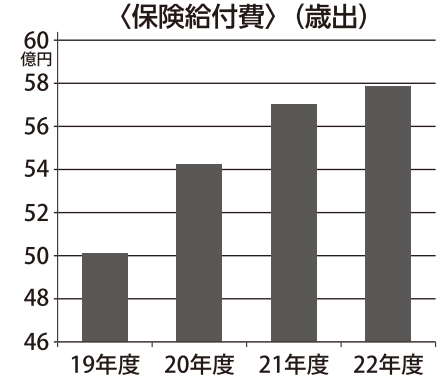
減少する国保税収入

保険給付費が年々増加するにも関わらず、歳入の重要な財源である国保税の収納額は減少しています。

歳入と歳出のアンバランス

現在の市国保の加入者は解雇、会社の倒産等で離職した人が多く、収入が不安定で少ない傾向にあり、国保税の収納額も少ない状況にあります。

いる人で、利用できるジェネリック医薬品があれば医師、薬剤師に相談のうえ、利用しましょう。
 ジェネリック医薬品を利用すれば、自己負担はもちろんのこと、市国保の負担も軽減されます。1か月当たりの差額は少なくとも、年間や一生を通じては、相当の節約になります。



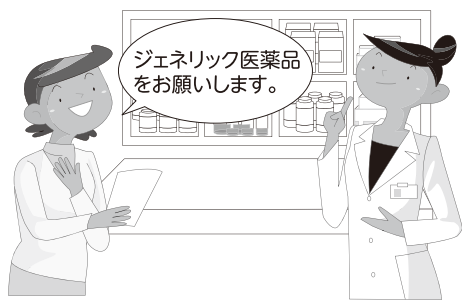
国保財政の健全化に向けて

国保財政は、本来、国保加入者で賄うものですが、一般会計からの繰入金金は、国保に加入していない人にも負担を求めていることとなります。
 つまり、一般会計繰入金が増加すると言つことは国保に加入していない人の負担が増えるばかりでなく、本来、一般会計で使える予算が少なくなつてしまい、市政に大きな影響を与えてしまいます。

そのため、本市では国保財政健全化に向け、平成23年度に税率改定を行いました。改定の内容は、所得の低い人には軽減措置を講じて、負担が重くなり過ぎないように配慮しながら、担税力のある国保加入者には応分の負担をしていただくというものです。
 しかし、税率を改定し、歳入を増やしただけでは健全化の解決にはなりません。あわせて医療費の抑制に努める必要がありますので、今後も引き続き医療費の抑制にご協力をお願いします。

医療費を抑制するには

医療機関を受診した人には、年6回、医療費通知を郵送しています。
 〇医療費通知を活用しましょう
 医療機関を受診した人には、年6回、医療費通知を郵送しています。
 〇自分の窓口負担額(1割)を3割を確認するとともに、残り(9割)は保険者(市国保)が負担していることを再認識し、医療費の節約に努めましょう。



ジェネリック医薬品をお願いします。

〇ジェネリック医薬品を利用しましょう

慢性疾患等の薬を服薬して

75歳からの医療保険・後期高齢者医療制度のおはなし

年間医療費は1人あたり約85万円(本庄市)



【運営主体】
 埼玉県在全市町村で構成する埼玉県後期高齢者医療広域連合が運営しています。

【被保険者】
 75歳以上の人、及び65歳から74歳の人で一定の障害があると埼玉県後期高齢者医療広域連合の認定を受けた人。

【保険料】
 医療に要する費用に充てるために保険料を賦課、徴収しています。平成22年度の保険料は、4億6,059万6,360円の調定額に対して4億5,729万6,910円を収納しました。収納率は99.28%になります。

【医療費】
 埼玉県全体では被保険者57万7,403人に対して4,774億228万円の医療費がかかっています。1人平均は82万6,809円となります。
 本庄市では被保険者8,497人に対して71億9,452万5,338円の医療費がかかっており、1人平均は84万6,714円となります。
 この医療費は現役世代が加入する医療保険からの後期高齢者支援金で約4割が賄われ、公費(国34%、県8%、市町村8%)で5割、残りの1割を後期高齢者医療保険料で賄っています。
 平成23年度はこの医療費がさらに増加の傾向にあります。

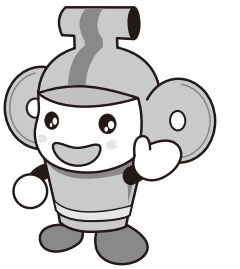
市民税・県民税の申告は正しく、期限内に!

申告期間は、2月13日(月)から3月15日(木)までです。

(2月13日(月)から18日(土)までは、児玉会場だけの受付です。日程と会場については5ページの日程表をご確認ください!)

今年も申告の時期になりました。毎年、期限間近になると会場がたいへん混雑し、長時間お待ちいただくことがあります。早めに準備して、できるだけ指定日にお出かけください。

★課税課 ☎ 25 1 1 2 3



申告相談日程

受付時間：午前9時～正午、午後1時～4時

月	日	曜日	地区	会場
2月	13	月	第一金屋、第二金屋、第三金屋、長沖	総合支所大会議室
	14	火	宮内、飯倉、田端、保木野、塩谷、高柳	
	15	水	秋山、風洞、西小平、東小平	
	16	木	長浜町、鍛冶町、上町、下町	
	17	金	仲町、新町、連雀町、本町、本泉全域	
	18	土	市内全域 (市民税・県民税申告優先)	
	20	月	南、前原、緑、栗崎	
	21	火	東台、住居表示外 (照若町・本町・台町・諏訪町)	
	22	水	日の出	
	23	木	朝日町、五十子、東富田、今井	
	24	金	四季の里、北堀、西五十子、東五十子、四方田	
	27	月	寿、けや木	
	28	火	傍示堂、鷓森、堀田、滝瀬、宮戸、小和瀬	
	29	水	牧西、仁手、下仁手、久々宇、田中、上仁手	
	3月	1	木	
2		金	千代田、見福	
4		日	市内全域 (市民税・県民税申告優先)	
5		月	中央、本庄	
6		火	若泉、銀座	
7		水	吉田林、上真下、下真下、共栄 (全域)、高関	
8		木	西富田、蛭川、下浅見、入浅見	
9		金	小島	
12		月	栄	
13		火	小島南、下野堂	
14	水	柏、駅南		
15	木	市内全域 (市民税・県民税申告優先)		

申告時に必要なもの

- ① 印鑑
- ② 収入金額や経費が分かるもの
給与所得、年金所得のある人：源泉徴収票
事業所得(営業、農業)、不動産所得のある人：収支内訳書
- ③ 各種の控除を証明できるもの
▼ 配当所得、一時所得、雑所得等のある人：支払調書

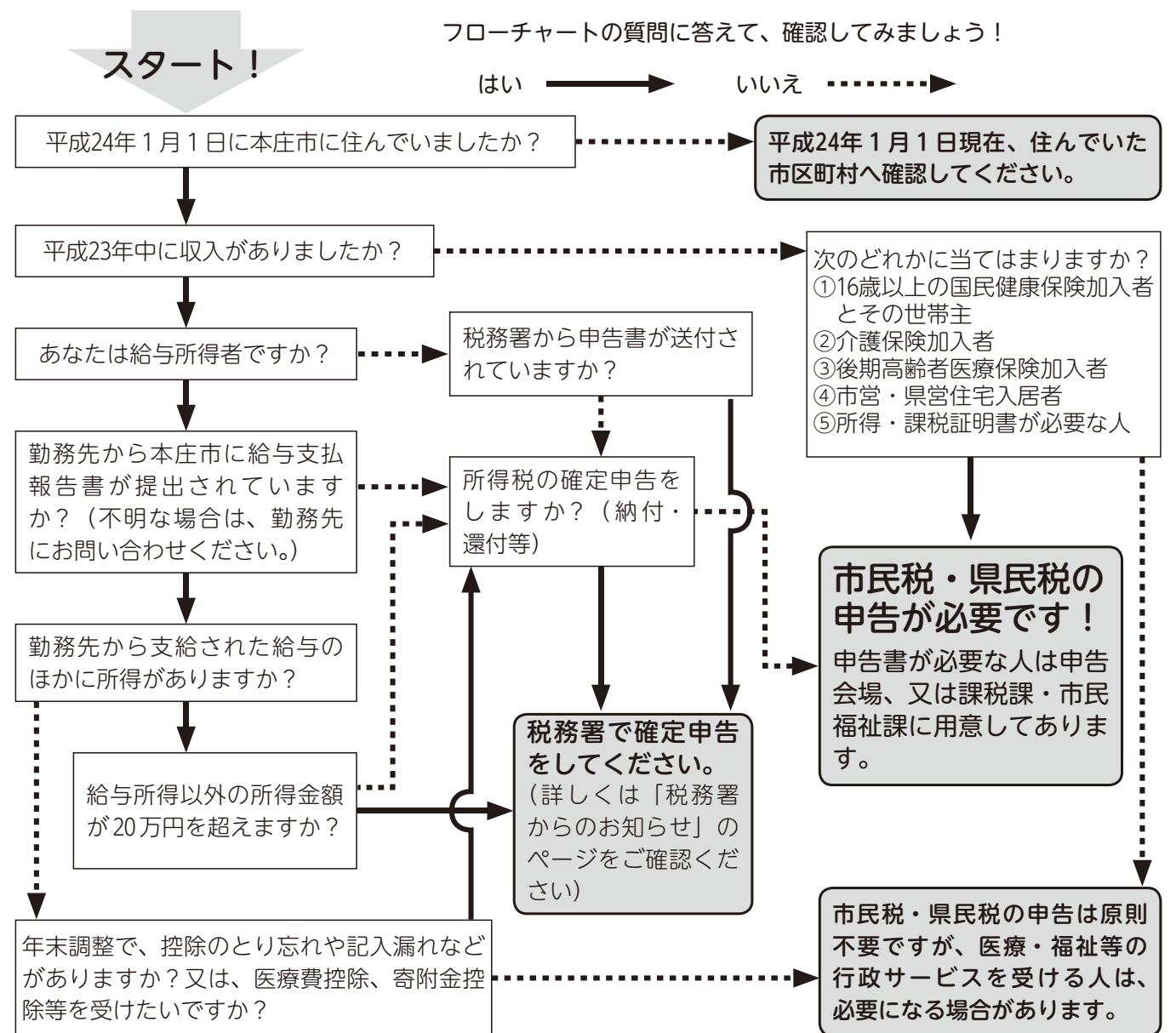
▼ 保険料控除、寄附金控除を受ける人：社会保険(任意継続、国民健康保険、国民年金、介護保険、後期高齢者医療保険等)、生命保険(一般、個人年金)、地震保険(経過措置の損害保険を含む)、寄附金の領収書又は支払証明書

▼ 国民健康保険、介護保険、後期高齢者医療保険等の保険料が年金から天引きされている場合、控除の適用は保険料を支払った本人になります。(配偶者その他親族の控除には適用されません。)

▼ 医療費控除を受ける人：医療費の明細書及び医療機関に支払った費用の領収書等、保険金などで補填された金額がわかる書類

▼ 障害者控除を受ける人：身体障害者手帳、療育手帳、精神障害者保健福祉手帳、

あなたの申告は市民税・県民税申告?それとも確定申告?



※このフローチャートは一般的な例です。

●次に該当する人は、税務署で申告してください。

①青色申告②平成22年分以前の確定申告③死亡者の確定申告④土地・建物・株等の譲渡所得⑤雑損控除⑥住宅借入金等特別控除⑦山林所得⑧災害減免⑨外国税額控除⑩外国に住んでいる扶養親族の扶養控除を受けたい



申告は3月15日(木)までに済ませましょう。なお、期限内に申告をしない人は、平成24年度(平成23年分)所得・課税証明書の発行に日数を要する場合があります。

申告は期限内に

介護保険要介護認定者の障害者控除の適用について



「市民税・県民税申告書」を事前に作成する場合は?

「市民税・県民税申告書」を事前に自分で作成する人には、申告書を郵送しますので、課税課までご連絡ください。また、市ホームページからもダウンロードできます。

障害者控除対象者認定書(下記を参照)など

※収支内訳書・医療費の明細書はあらかじめ作成しておいてください。必要書類が不備の場合、再度ご来場いただくこともあります。

介護保険の要介護認定(要介護2〜5)を受けている人は、身体障害者手帳等を持っていない場合でも、市が交付する「障害者控除対象者認定書」を提示することで、障害者控除を受けられます。

対象 65歳以上の人で、次の要件のいずれかに該当する人

①平成23年12月末時点で、要介護2から5までのいずれかの認定を受けている人

②平成23年中に死亡した人で、亡くなった時に要介護2から5までのいずれかの認定を受けていた人

申請方法 本人又は代理人が介護保険被保険者証を持参のうえ、左記へ

★介護いきがい課 ☎ 171 9、市民福祉課 ☎ 133 1 (内線313)

平成23年分の所得税の確定申告の相談及び申告書の受付は、2月16日(木)から3月15日(木)までです。
★本庄税務署 (☎22111:自動音声案内)

本庄税務署からのお知らせ 確定申告はお早めに!

*詳しくは、国税庁ホームページ (http://www.nta.go.jp/) をご覧ください。

給与所得者の確定申告

●確定申告が必要な人

給与所得者は年末調整により所得税が精算されるため、確定申告は不要ですが、次の計算において残額があり、さらに①～⑥のいずれかに該当する人は、所得税の確定申告が必要となります。

<計算式>

各種所得の合計額 (譲渡所得や山林所得を含む) から、所得控除を差し引いて、「課税される所得金額」を求めます。



「課税される所得金額」に税率を乗じて、「所得税額」を求めます。



「所得税額」から、配当控除額と年末調整の際に控除を受けた (特定増改築等) 住宅借入金等特別控除額を差し引きます。

- ① 給与収入金額が2,000万円を超える人
- ② 1か所からの給与収入のほかに、各種の所得金額 (給与所得、退職所得を除く) との合計が20万円を超える人
- ③ 給与を2か所以上から受けていて、年末調整されなかった給与の収入金額と、各種の所得金額 (給与所得、退職所得を除く) との合計額が20万円を超える人
- ④ 同族会社の役員やその親族の人などで、その同族会社からの給与のほかに、貸付金の利子、店舗・工場などの賃貸料、機械・器具の使用料などの支払を受けた人
- ⑤ 給与について、災害減税法により源泉徴収税額の徴収猶予や還付を受けた人
- ⑥ 在日の外国公館に勤務する人や家事使用人などで、給与の支払を受ける際に所得税を源泉徴収されていない人

●確定申告をすれば所得税が戻る人

- ① 災害や盗難、横領により住宅や家財などの資産に受けた損害などについて雑損控除を受ける場合
※東日本大震災により被害を受けた人については、雑損控除の特例等の税制上の措置がありますので、最寄りの税務署にお尋ねください。
- ② 病気やけがなどで支払った多額の医療費について医療費控除を受ける場合
- ③ 家屋を住宅借入金等で新築や購入、増改築等をして、(特定増改築等) 住宅借入金等特別控除を受ける場合

●納付期限と振替納税日

納期限：3月15日(木) 振替日：4月20日(金)

※納付には便利な振替納税をご利用ください。

自宅のパソコンで申告書を作成! 「確定申告書等作成コーナー」

国税庁ホームページの「確定申告書等作成コーナー」では、画面の案内に従って金額等を入力すれば、所得税、消費税の申告書や青色申告決算書などを作成できます。作成したデータは、印刷して書面により提出することができるほか、e-Taxを利用して提出することもできます。還付申告については、平成24年2月15日(木)以前でも相談及び申告書の受付を行っています。

確定申告書は、「信書」に当たることから税務署に送付する場合には「郵便物 (第一種郵便物)」又は「信書便物」として送付する必要があります。※ゆうパック、EXPACK500、ゆうメール、ポストパケットでは、信書を送付することができません。

還付される税金 の受取方法

還付される税金があるときは、確定申告書の「還付される税金の受取場所」欄に、振込先金融機関名、預金の種類及び口座番号 (ゆうちょ銀行の貯金口座の場合は、記号番号のみ) を正確に書いてください。

なお、振込先の預貯金口座は申告者ご本人名義のもの (氏名のみ) の口座) に限ります。

消費税・地方消費税 (個人事業者) の確定申告

平成23年分の個人事業者の消費税及び地方消費税の確定申告は、4月2日(月)が申告・納付の期限となっています。

●平成23年分において消費税及び地方消費税の確定申告が必要な人

- ・平成21年分の課税売上高が1千万円を超える事業者
- ・平成21年分の課税売上高が1千万円以下の事業者で、平成22年12月末までに「消費税課税事業者選択届出書」を提出している事業者

※課税事業者は、平成23年分 (課税期間) の課税売上高が1,000万円以下であっても、平成23年分の消費税及び地方消費税の申告・納付が必要です。

●納付期限と振替納税日

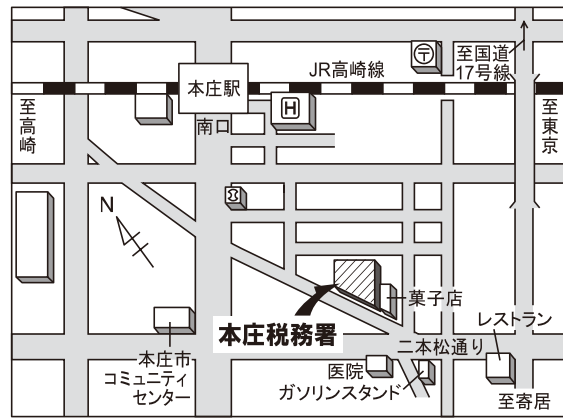
- ・納期限…4月2日(月)
- ・振替日…4月25日(水)



確定申告と納税は正しく期限内に!

所得税の確定申告は、2月16日(木)～3月15日(木)、消費税・地方消費税 (個人事業者) の確定申告は、4月2日(月)が申告・納付の期限となっています。

期間間近になりますと、税務署は大変混雑し、長時間お待ちいただくことが予想されます。申告書はご自分で作成して、できるだけ早めに提出してください。



災害時に手助けを希望する人に

市では、災害が起きたときに自力で避難することが困難な人 (高齢者や障害者など) が安全・確実に避難できるようにするための「本庄市災害時要援護者避難支援プラン」を策定し、登録希望者の受付を随時行っています。また、登録台帳についても、登録者の異動や状況の変化を把握し、追加、修正等を行うことにより内容を適正に保つ必要があります。

民生委員が訪問活動を行います!

このようことから、状況の把握が必要と思われる独り暮らしの高齢者等について民生委員が2月初旬～3月中旬の期間にご自宅を訪問し、制度や登録申請について説明をさせていただきます。みなさんのご協力をよろしくお願いします。
*お問い合わせは左記へ
★制度全般に関すること：社会福祉課 ☎1142・☎231963

★障害者の登録に関すること：障害福祉課 ☎1125・☎231963
★高齢者の登録に関すること：介護いきがい課 ☎1127
★制度全般、障害者、高齢者の登録に関すること (児玉総合支所)：市民福祉課 ☎1331 (内線313)・☎21630

土地付き建物を公売します

市では、市税の滞納処分によつて差押された不動産の公売を、ヤフー株式会社が提供するインターネット官公庁オークションにて行います。公売の手続きや詳細については、インターネット上のヤフー官公庁オークション及び収納課 (市役所1階) で確認をお願いします。

所在地 日の出2丁目348番地3

公売物件

土地面積	168・89㎡
建物面積	57・69㎡
地目	宅地
都市計画	市街化区域
用途地域	第一種住居地域
建ぺい率	60%
容積率	200%
建物構造	木造平屋建
間取り	店舗・居宅
建築年月日	昭和30年10月
公売参加申込	2月13日(月)午後1時～24日(金)午後11時
入札期間	3月2日(金)午後1時～

時～9日(金)午後1時
※建物の現況床面積は、66・69㎡です。増築等の時期は不明です。建物に現在居住者はいません。内部は未確認です。建物東側に未登記の物置 (22・57㎡) が設置され、物置の建築年月日は不明です。
★収納課 ☎1120



平成24年度は

固定資産税の評価替えの年です

固定資産税の評価替えは、3年ごとに行うことになっていきます。評価替えは、土地や家屋の固定資産価格を資産価値の変動に応じて、適正で均衡のとれた価格に見直す作業です。

固定資産税とは

固定資産税は、毎年1月1日（賦課期日）といいますが、土地、家屋、償却資産を所有している人が、その固定資産の価格をもとに算定された税額を固定資産の所在する市町村に納める税金です。税率は1・4%です。

固定資産税は、市税収入の約半分近くを占め、福祉や教育などの行政サービスを支える大変重要な役割を果たしています。

評価替えについて

固定資産の評価は、総務大臣が定めた固定資産評価基準に基づいて行われ、市町村長がその価格を決定します。

固定資産税は、固定資産の価格、すなわち「適正な時価」を課税標準として課税されるものです。ですから、本来で

評価で正常な条件の下において成立する取引価格をいい、特殊な取引価格（売り急ぎや買い急ぎ等で生じる正常でない条件を含む価格）を除いて得られる正常売買価格に基づいて算定することとされています。

家屋の評価について

新築家屋は、再建築価格（評価の対象となった家屋と同じものを、評価の時点においてその場所に新築する場合にかかる建築費）を基準に評価し、家屋の建築後の年数の経過によって生ずる損耗の状況による減価をします。

★課税課 ☎1121
*お問い合わせは左記へ

本庄早稲田駅周辺土地区画整理事業地区内で 固定資産税の「みなす課税」を導入します

市では、平成24年度から本庄早稲田駅周辺土地区画整理事業地区内で、すでに仮換地の使用収益が開始された土地について「みなす課税」を実施します。なお、仮換地の使用収益が開始されていない土地は前年と同じ従前課税を行います。

固定資産税における土地の課税は、原則として登記簿による土地課税台帳や土地補充課税台帳に所有者として登記又は登録されている人に課税されるものです。

一方で、土地区画整理事業は、土地の区画形質を変更し、宅地造成が目的の事業であり、仮に使用できる日（仮換地指定日）から事業満了（換地処分の日）までの間、登記簿と異なった場所や地積の土地を使用することがあります。

このような場合に従前のまま課税を継続することは、使用実態に即したとはいえず、税負担の不合理や不均衡を生ずることもあります。



「みなす課税」においては、仮換地の使用収益が開始され

国民年金保険料は

口座振替が便利でお得です

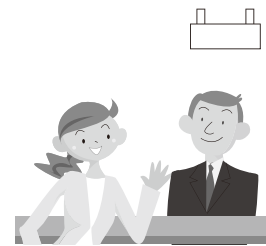
国民年金保険料の納付方法

- ① 国民年金の保険料は、次の方法で納めることができます。
 - ② 日本年金機構から送付される納付書により、金融機関、コンビニエンスストア等で納める
 - ③ 口座振替で納める
 - ④ インターネットや携帯電話等で納める（納付方法の詳細については、日本年金機構ホームページでご案内しています。）
- ※口座振替・クレジットカード払いは、一度手続きするだけで納め忘れがなく安心です。
- 保険料の前納がお得です**
- 納付書やクレジットカードで納める場合、まとめて前納するとその月数に応じた割引が受けられます。最も割引率が高いのが、口座振替で1年前納する方法です。平成23年度は、1年前前納すると、3、780円の割引でした。

納付方法	割引額（平成23年度）		
	1年前納割引額	半年前納割引額	早割の毎月振替
口座振替	3,780円 (納期：4月末日)	1,020円 (納期※1)	50円 (納期：当月末日)
クレジットカード	3,200円 (納期：4月末日)	730円 (納期※1)	割引なし (納期：当月末日)
納付書			

※1 半年前納の納期は、前期(4～9月分)4月末日・後期(10～翌3月分)10月末日

- ◆**口座振替**
次ものを持参し、金融機関又は年金事務所へ手続きをしてください。
- ◆**クレジットカード納付**
次のものを持参し、年金事務所へ申し込んでください。市から年金事務所への取り次ぎもしています。
- ◆**クレジットカード納付**
※新規に口座振替やクレジットカード納付による1年前納又は半年前納を希望する人は、2月末までに手続きをお願いします。



～あなたの年金をカンタン確認～ 「ねんきんネット」サービスをご存じですか？

インターネットで利用登録をすると、「このまま働き続けた場合、何歳から、どの程度の年金を受け取れるか」など、人生設計に応じた条件にもとづいて、年金額の試算ができる便利なサービス等がご利用いただけます。

◎利用できるサービス

- ・年金加入記録の確認
- ・年金見込み額の試算
- ・私の履歴整理表の作成 など



●年金見込み額の試算結果についての注意

今後の加入状況の変化や毎年の経済の動向など種々の要因により変化します。また、システム上の制約から配偶者や被扶養者等の情報が反映されないなど、実際の支給額と差が生じることがあります。あくまでも目安として参考にしてください。

※「ねんきんネット」サービスを利用できない場合もあります。詳しくは、日本年金機構ホームページ (http://www.nenkin.go.jp/n_net/index.html) をご確認ください。

*「ねんきんネット」に関するお問い合わせは、ねんきん定期便・ねんきんネット専用ダイヤル ☎0570-058-555へ

4月から子ども医療費支給制度の

対象年齢を拡大します

制度の変更

これまでの子ども医療費支給制度は、市内に住所を有する0歳から中学校就学前までの子どもを対象としていましたが、平成24年4月診療分から、15歳に達する日以後最初の3月31日までの間にある子どもに対象を拡大します。

登録申請

現在の中学校1・2年生は新たに登録が必要です。登録をしないと対象年齢であっても、制度の利用ができませんので、必ず申請してください。※現在、子ども医療費受給資格証(黄色)を持っている人の申請は不要です。3月下旬に新受給者証(藤色)を郵送します。3月末日までに新受給者証が届かない場合はご連絡ください。

登録受付

2月21日(火)から3月16日(金)までの間、登録申請を受け付けます。下記日程をご確認の

受付日程(時間:午前8時30分~午後5時15分)	
本庄西中学校	2月21日(火)~24日(金)
本庄南中学校	2月27日(月)~3月2日(金)
本庄東中学校	3月5日(月)~9日(金)
児玉中学校・上記以外の中学校	3月12日(月)~16日(金)
土日受付日	3月3日(土)・4日(日)

※各中学校の該当日が都合の悪い場合は、他の日でも受付できます。※上記日程以降も受付を行います。有効期間の始期は申請日となりますので、ご注意ください。ただし、4月27日(金)までに申請した場合のみ有効期間の始期が4月1日まで遡ります。

振込通知の廃止

窓口での支給申請分の振込通知の送付を4月支給分から廃止します。各月15日までに申請書を提出した場合は、指定口座に翌月25日付(土日祝日の場合は前日)で振り込みますので、ご確認ください。必要に応じて、領収書のコピーやメモをお願いします。何らかの理由で振り込みができない場合は、事前に通知を送付します。

※当月診療分の申請書は受付できません。診療の翌月以降に提出してください。
*不明な点については、左記へお問い合わせください。
★保険課 ☎1116、市民福祉課 ☎1331(内線314・315)



「本庄市障害者計画」(案)

市では、障害者施策を定める「本庄市障害者計画」と、障害福祉サービス等の必要見込量、確保の方策などを定める「本庄市障害福祉計画」を策定します。

このたび計画案がまとまりましたので、この案に対するみなさんのご意見を次のとおり募集します。

意見募集期間

2月1日(水)~3月1日(木)

対象

- ①市内在住・在勤・在学者
- ②市内に事務所又は事業所を有する人
- ③市税の納税義務を有する人
- ④この事業に利害関係を有する人

閲覧場所

障害福祉課(市役所1階)、市民福祉課(総合支所1階)、中央公民館、図書館(本館・児玉分館)

閲覧時間

※市ホームページでも閲覧できます。

意見の提出方法

各閲覧場所の開庁・開館時間
各閲覧場所にて配布する所定

「本庄市障害福祉計画」(案)について

みなさんの意見を募集します

の用紙に必要事項を記入のうえ、直接又は郵送・ファックス・電子メールで左記へ

意見の提出先

- 郵送 〒367-8501 本庄市本庄3-5-13 本庄市役所障害福祉課係
- 電子メール yougai@city.honjo.lg.jp

本庄市スポーツ推進委員

(旧体育指導委員)を募集します

スポーツ振興のため、スポーツへの深い関心と理解を持ち、職務を行う熱意と能力のある人を募集します。

応募資格

- 20歳以上の市内在住者(学生を除く)
- ※すでに他の審議会等3機関以上の委員に委嘱されている人は応募できません。

任期

平成24年4月から2年間

活動内容

実技指導や指導助言、各種スポーツ事業への協力

募集人員

4人

報酬

6,200円(日額)

応募方法

申込書に必要事項を記入のうえ、原稿用紙等に「本庄市のスポーツ振興

意見の取り扱い

意見に対する考え方や及び修正案は、内容を公表します。類似の意見は取りまとめて公表します。住所・氏名等は公表しません。また、意見に対する個別の回答はしません。
★障害福祉課 ☎1125・☎1963

とスポーツ推進委員について「の考え方を800字以内」にまとめて、応募先まで郵送又は直接持参
※直接持参の場合、受付時間は、平日の午前8時30分から午後5時15分まで。
※応募書類は返却しません。
申込書配布場所 シルクドーム、エコーピア

応募先

〒367-0031 本庄市北堀433 本庄市教育委員会体育課(シルクドーム内)

締切

3月1日(木)必着

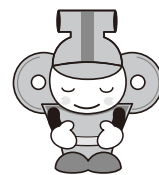
選考方法

書類選考
※結果は応募者宛てに通知します。
★体育課 ☎1152

◆医療費適正化のお願い◆

子ども医療費の支給額は年々増加しています。次の点に留意して、医療費の適正化にご協力ください。

- 緊急の時以外は、平日昼間の診療時間内に受診しましょう。
- 同じ病気で複数の医療機関を受診することは控えましょう。
- ジェネリック医薬品の使用について、医師や薬剤師に相談してみましょう。



よろしくお願ひします

社会教育指導員(非常勤)を募集します

市民総合大学を運営するとともに、社会教育及び生涯学習の事業を企画・実施する社会教育指導員(非常勤)を募集します。

え付けの応募用紙に必要事項を記入のうえ、希望理由を800字以内にとり、左記へ郵送又は直接持参
応募先 〒367-0031 本庄市北堀1422 本庄市教育委員会生涯学習課生涯学習係

応募資格 市内在住のおおむね60歳までの人(平成24年4月1日現在、国・地方公共団体の職員を除く)

応募期間 2月21日(火)必着
面接 2月25日(土)

募集人員 1人
任期 平成24年4月~平成25年3月
応募方法 生涯学習課(中央公民館)及びセルディに備

※採否は、文書で通知します。
★生涯学習課 ☎3248・☎1677

地デジは良好に見えていますか？

児玉(陣見山)中継局エリア内において地上デジタル放送(地デジ)をアンテナでご覧になっている場合、他の電波からの混信を受けるために地デジを良好に視聴できない受信障害現象(デジタル混信)が一部地域で発生しています。

は、総務省地デジコールセンターにご相談ください。
★地デジコールセンター ☎570-07-0101(平日 午前9時~午後9時、土・日・祝日 午前9時~午後6時)

1チャンネル(NHK)の画面に四角いノイズ(ブロックノイズ)や映像が静止するなどで映像が乱れる場合は、混信障害が発生している可能性があります。
このような障害がある場合



「本庄市総合振興計画実施計画(平成24年度~25年度)」を公表しています

市では、「あなたが活かす、みんなが育む、安全と安心のまち 本庄」の世のため、後

のため「」を将来像とする本庄市総合振興計画基本構想に基づき基本計画の施策を具体的な事業として実施するために、策定している実施計画を公表しています。

閲覧場所 企画課(市役所3階)、総務課(総合支所2階)、中央公民館、図書館(本館・児玉分館)
※市ホームページでも閲覧できます。

閲覧時間

各閲覧場所の開庁・開館時間
★企画課 ☎1157・☎8499

受章・受賞されたみなさんをご紹介します



故小澤順三氏に

旭日単光章

昨年12月1日に逝去された、元収入役の小澤順三氏に旭日単光章が授与されました。ご冥福をお祈りします。



故小澤順三氏 (本庄3丁目)

春山陽太郎氏に

紺綬褒章

昨年11月26日付で、春山陽太郎氏に紺綬褒章が授与されました。おめでとうございます。



春山陽太郎氏 (けや木1丁目)

次の各大会・式典では、県知事から各賞を受賞されました。おめでとうございます。

平成23年度 第37回埼玉県民生委員・児童委員大会 児童委員大会

【民生委員及び児童委員県知事功労章】



小林清一郎氏 (千代田1丁目)



芝崎茂氏 (本庄4丁目)



金井喜久次氏 (宮戸)

平成23年度 埼玉県社会福祉大会

【知事表彰】 民生委員・児童委員



清水正一氏 (中央2丁目)



小暮康子氏 (四季の里2丁目)



中嶋三郎氏 (栄2丁目)



設楽郁枝氏 (本庄3丁目)



松岡茂子氏 (中央1丁目)



坂上信子氏 (朝日町3丁目)

●社会福祉施設職員、社会福祉団体関係者又は社会福祉事業従事者



倉林敏澄氏 (児玉町金屋)

祝百歳



めでたく100歳を迎えられた日向たいさん(明治44年12月9日生まれ)、後藤ウシノさん(明治44年12月17日生まれ)に吉田市長からお祝いの「寿状」を贈りました。



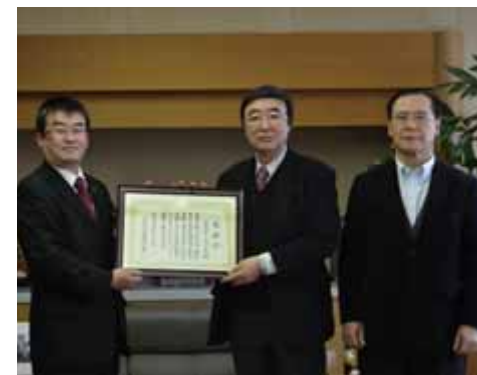
後藤ウシノさん (小島南3丁目)

◎交通遺児のために 本庄市交通安全母の会(事務局:自治防災課)では、更

めとして金17、460円の寄附をいただきました。ありがとうございます。

でんごん広場の掲載申し込みは、秘書広報課(☎1155)へお問い合わせください。

◎地域福祉のために 1月16日、株式会社シェリエから地域福祉基金に金100万円の寄附をいただきました。



いただいた寄附金は、有効に活用させていただきます。ありがとうございます。(敬称略)

善意ありがとうございます



でんごん広場

みなさんの情報交換の場 行=行事案内 募=会員募集

若草会カラオケクラブ 募

日時 毎月第1・3木曜日 午後1時~3時30分 会場 北泉公民館 費用 月会費2,000円 問い合わせ 古川☎080-6578-9221

南・着物着付クラブ 募

日時 毎月第1・3金曜日 午前10時~正午 会場 本庄南公民館 費用 月会費2,500円 問い合わせ 井上☎1193

★3月にお誕生日を迎える小学校就学前のお子さんの写真を募集中です。(応募いただいた写真は返却できません) 応募多数の場合は抽選させていただきます。なお、今月は応募多数のため抽選させていただきました。

HAPPY BIRTHDAY 2月生まれのみんな

えんどう ゆき 遠藤 由樹ちゃん(児玉町金屋) <平成20年生まれ>



4歳おめでとう♡ 由樹ちゃん的笑容がみんなを幸せにしてくれるよ!!ありがとう♡

こばやし さえ 小林 沙衣ちゃん(児玉町吉田林) <平成23年生まれ>



1歳おめでとう! 生まれてきてくれてありがとう♪ 笑顔が可愛いさえちゃん大好きだよ!

たご みう 多胡 美羽ちゃん(児玉町宮内) <平成23年生まれ>



1歳おめでとう♡ かわいい美羽♡ 健康で優しい女の子に育ってね!

つかもと うみ 塚本 優海ちゃん(けや木1丁目) <平成23年生まれ>



1歳の誕生日おめでとう♡うみの笑顔はみんなを幸せにしてくれるよ。うみ、大好きだよ♡

ふかだ しゅうま 深田 柁真ちゃん(栗崎) <平成23年生まれ>



お兄ちゃん、お姉ちゃんと遊ぶのが大好きな柁ちゃん。わが家のマスコットボーイです♡

ましも るい 真下 流衣ちゃん(栄2丁目) <平成23年生まれ>



よく食べよく笑う流衣ちゃん! 大きくなったね~。これからも元気一杯すくすく育てね♡

埼玉農業大賞を受賞

昨年11月19日、ひびきの南部選果機利用組合(児玉町蛭川、組合長:海北昌宏氏)が、ナス、キュウリ共同選果機の導入によるパート雇用の創出や、新技術、新品种で産地の基盤を確立したことなどが評価され、埼玉農業大賞(地域貢献部門大賞)を受賞しました。おめでとうございます。



ナスの選果作業

●第41回「県民の日」記念絵画コンクール (以下敬称略) 467、485点の応募の中から、特に優れた120点が知事賞を受賞しました。市内の小中学校で受賞した人は次のとおりです。

【入選】 「わたしのまちをしまんしませ」飯島 啓太(北泉小1年) / 「自然豊かなふるさと」遠間 一輝(秋平小6年)

平成23年度 県民の日記念式典



飯嶋 倅央氏 (見福2丁目)



茂木 聡一氏 (上仁手)

●社会福祉事業特別協働者

●第41回「県民の日」記念作文コンクール 1、749点の応募の中から、特に優れた60作品が入選しました。市内の小中学校で受賞した人は次のとおりです。

【知事賞】 「うし」井古田 蒼(北泉小1年) / 「花がさおんど」中村 大輔(本庄東小3年) / 「本庄秋祭り たたきあいた!!」中原 佑太(中央小4年) / 「ほくら河川調査隊」武井 青輝(藤田小5年) / 「レンガ造りの家」原 葵衣(本庄東中1年) / 「早稲田駅」小笠原 咲(本庄南中3年)

介護予防のための「筋力アップ教室」をご存知ですか

本庄市では平成20年から、市内在住の65歳以上の方々を対象に、わかりやすく簡単な運動をして元気な体を作ること、イキイキと生活していただくための「筋力アップ教室」を始めております。

この事業はもともと群馬県旧鬼石町（現藤岡市）が群馬大学と連携し平成13年度から始めたもので、合併後の藤岡市では市内全域で実施されております。今では「歩行が楽になった」「膝の痛みがなくなった」などという声が寄せられ、高齢者の筋力向上と介護予防に大きな成果を上げ、医療費に対する効果も表れているそうです。

本庄市においても開始以来4年。今では市の主催する教室だけでなく、数多くの自主団体とリーダーの皆様により、市内各地で総数37教室が開催され、参加者数も900人を超えました。

先日私は市民の方から、「私はグランドゴルフも民謡もやらず家にこもりがちでしたが、この教室のおか

げで体力もつくしお友達もできました。指導者の先生も温かく丁寧で、本当に参加して良かった」とのお声をいただきました。

我が国はすでに5人に1人が65歳以上という高齢化社会を迎えており、今後とも高齢者の方々は増加して行きます。介護が必要な方へのケアを万全にするために、介護保険料の改定は全国的に避けられない状況です。市では今後ともお元気な方にいつまでもお元気で過ごしていただけるよう、筋力アップ教室や、いきいき教室など、高齢者の皆様の体力づくり事業を進めて参ります。

まだ参加されていない方も、お近くの教室へお気軽に出かけてみてはいかがでしょう。ご相談やお問い合わせは、介護いきがい課（市役所1階：☎②1127）へどうぞ。また教室運営にご協力いただけるボランティアリーダーも募集中（年齢不問）です。皆様のご協力をよろしく願いたします。

本庄市長 吉田信解

お知らせ

平成24年度市町村交通災害共済の加入受付を開始します

市町村交通災害共済は、みなさんが出しあった会費により、交通事故で死亡・けがをした人へ見舞金を支払う相互扶助制度です。

平成24年度の加入受付が始まりましたので、万一の交通災害に備えて加入しましょう。

共済期間 4月1日(日)～平成25年3月31日(日)

会費 一般 900円
中学生以下 500円
申込 加入申込書に必要事項を記入のうえ、会費を添えて直接左記の申込先へ
※加入申込書は、各申込先の窓口にあります。今回から、広報ほんじょうとの同時配布はありませんのでご注意ください。

申込先

- ・ ゆうちよ銀行・郵便局
- ※12月末日まで受付します。
- ・ 自治防災課（市役所3階）
- ・ 総務課（総合支所2階）
- ★自治防災課 ☎②1118、総務課 ☎②1331（内線213）

精神保健相談・ひきこもり専門相談を実施

精神的な病気や悩みについては精神科医による相談、青年期のひきこもりについては臨床心理士による相談を実施しています。

①精神保健相談
日時 2月27日(月) 午後1時～
②ひきこもり専門相談
日時 2月17日(金)・3月16日(金) 午後1時30分～

会場 本庄保健所
※①②とも事前の予約が必要です。予約・お問い合わせは左記へ
★本庄保健所 ☎②6481

自営業者のための「なんでも相談会」を開催

本庄民主商工会では、確定申告への関心が高まる時期にあわせて、毎週水曜日に加えて左記の日程でも「なんでも相談会」を開催します。

日時 2月19日(日) 午前10時～午後3時
会場 本庄民主商工会
内容 税金、経営、多重債務など

★本庄民主商工会 ☎②6265

催し

「武蔵七党の里を巡るウォーキング」を開催

NPO法人埼玉県ウォーキング協会では、市内を巡るウォーキングを開催します。

日時 2月12日(日) 午前9時集合（雨天決行）
集合場所 見福公園
対象 どなたでも（オープン参加形式）
コース 約7kmのコース（見福公園→本庄総合公園→有勝寺→早稲田の杜（前山古墳）→本庄早稲田駅（正午到着予定・自由解散）

参加費 大人200円、小学生100円（保険料含む）
※当日集金します。
用意 飲み物、雨具
*お問い合わせは、NPO法人埼玉県ウォーキング協会・荒井 ☎048-831-4702（土・日・祝日は除いた午後1時～5時）へ



空間放射線量・放射性物質測定結果のお知らせ

一市内の空間放射線量測定結果一

市では、昨年6月13日から市内13か所（すべての小学校の校庭）、11月2日から市内116公園の各所で放射線量の測定を行っています。これに加えて、12月13日から市の施設各所を対象とした測定を開始しました。※詳しい測定結果及び測定箇所は、市ホームページ又は自治防災課をご覧ください。

◎小学校校庭の測定結果（測定日：1月16日）

今回の測定結果は、0.063～0.136μSv/h（マイクロシーベルト/時間）でした。なお、測定値には自然から受ける放射線量が含まれています。測定値は、計測の時間帯や天候等に影響を受けることがあるため、あくまでも参考の数値となります。

測定機器 富士電機製 Nhc7 シンチレーションサーベイメータ（エネルギー補償型γ線測定用）

測定頻度 1か月に1回程度 測定者 本庄市職員

◎市内公園の測定結果（測定日：11月30日・12月1日・12日・14日・19日・21日・22日）

11月30日から12月22日までに測定した32公園の各所（公園中央、砂場、ベンチ上など51か所）の測定結果をお知らせします。

場所	測定値 (μSv/h) 5cm	場所	測定値 (μSv/h) 5cm	場所	測定値 (μSv/h) 5cm
金鑽ふれあい公園	0.078～0.112	東台こども広場	0.065～0.088	朝日町5号公園	0.068～0.090
四季の里東公園	0.058～0.073	日の出こども広場	0.073	朝日町6号公園	0.072
四季の里緑地1	0.081	万年寺下公園	0.066～0.089	朝日町ちびっこ公園	0.071
四季の里緑地2	0.081～0.094	千代田こども広場	0.092	新田原農村公園	0.067～0.085
四季の里緑道8	0.086～0.095	千代田小公園	0.078	ポニー公園	0.067～0.071
四季の里緑道10	0.077	ふるさとフラワーパーク	0.066～0.132	小島西3号公園	0.053～0.061
城下小公園	0.085	松原こども広場	0.061	小島西4号公園	0.065
本庄こども広場	0.088～0.090	みずき公園	0.088～0.111	利根川芝生広場	0.065
本庄小公園	0.104	みとざか広場	0.073	利根川自由広場	0.067
高柳公園	0.067	朝日町3号公園	0.074	向河原公園	0.098
小島南なかよし公園	0.114	朝日町4号公園	0.067		

◎市の施設各所の測定結果（測定日：12月13日）

12月13日に測定した4公民館の各所（入口前、側溝、雨どい下など13か所）の測定結果をお知らせします。

場所	測定値 (μSv/h) 5cm	場所	測定値 (μSv/h) 5cm
本庄西公民館	0.096～0.107	児玉公民館	0.088～0.103
セルディ	0.059～0.088	共和公民館	0.069～0.114

一水道水の放射性物質測定結果一

市では、第二浄水場及び児玉浄水場の2か所を対象に、月1回放射性物質の測定を行っています。測定の結果は、すべて不検出でした。（採水日1月10日、判明日1月11日） ★水道課 ☎②2151

一農畜産物の放射性物質測定結果一

埼玉県では、農畜産物等の放射性物質調査を実施しています。市内で採取した原乳（採取日12月27日・1月11日 判明日12月27日・1月11日）、サニーレタス（採取日1月16日・17日 判明日1月19日）は、いずれも放射性ヨウ素及び放射性セシウムは不検出でした。 ★農政課 ☎②1177

◆市立小中学校及び市立保育所の給食等放射性物質検査の実施について

市と本庄上里学校給食センターでは、実際に児童生徒等に提供した給食の安全性を確認的に検証するために、市立小中学校と市立保育所を対象に「給食まるごと検査」を1月16日(月)の給食から実施しています。市立保育所では、おやつも検査対象とします。

検査方法 本庄上里学校給食センター、児玉地域小中学校及び市立保育所ごとに1食分をミキサーにかけて冷凍保管し、1週間分をまとめ、混合したものを各1検体として測定（週1回測定）

測定結果 結果判明後に市ホームページ・本庄上里学校給食センターホームページ (http://kyuushoku.jp/) 及び広報ほんじょうに掲載

「中学生まちづくり議会」を傍聴してみませんか

市では、将来を担う市内の中学生が議員となつて、市政に対する率直な意見を述べる「第6回中学生まちづくり議会」を開催します。

日時 2月14日(火) 午後2時20分
会場 本庄市議会議場
※どなたでも傍聴できます。傍聴を希望する人は、議事事務局で受付を済ませてから入場してください。

★秘書広報課 ☎241155



平成23年度埼玉県地震対策セミナーを開催

日時 2月15日(水) 午後1時30分～4時(受付開始 午後0時30分)
会場 埼玉会館大ホール(JR浦和駅西口徒歩6分)

内容

- (1)講演 ①後藤 一磨 氏(宮城県南三陸町語り部の会) 演題「東日本大震災 その恐怖～震災が教えてくれたこと～」 ②大木 聖子 氏(東京大学地震研究所広報アウトリーチ室助教) 演題「東日本大震災と今後の首都圏、その時に備えて」 (2)その他 防災関連企業・団体の展示ブース、地震に関する資料の展示・説明、建築職員による無料耐震診断

定員 1,300人
※先着1,000人に防災グッズをプレゼントします。
入場料 無料
*事前の申し込みは不要です。お問い合わせは、埼玉県危機管理課 ☎048-830-8141へ

「本庄特別支援学校作業学習作品展及び頒布会」を開催

本庄特別支援学校高等部では、作業学習を通して「生きる力」の育成を目指しています。木工、やきもの、家庭、園芸、農耕、リサイクル、メン

「地域の医療と健康を考える会(GHWの会)」講演会を開催

日時 2月18日(土) 午後2時～5時(受付開始 午後1時40分)
会場 早稲田リサーチパーク・コミュニケーションセンター3階レクチャールームI
講師 重藤 啓子 氏(オペラ歌手・特定非営利活動法人肺高血圧症研究会代表理事)

演題 「患者道」を生きる
内容 長寿Ⅱ国民総慢性病とも言える時代。病気をマイナスではなく、ポジティブに捉えられる生き方ができないかをいっしょに考えてはみませんか?

対象 本庄市・児玉郡内在住・在勤・在学者
定員 100人(多数の場合抽選)
費用 無料
申込 2月6日(月)から住所・氏名・年齢・連絡先(電話番号又はメールアドレス)を明記のうえファックス又は電話で左記へ

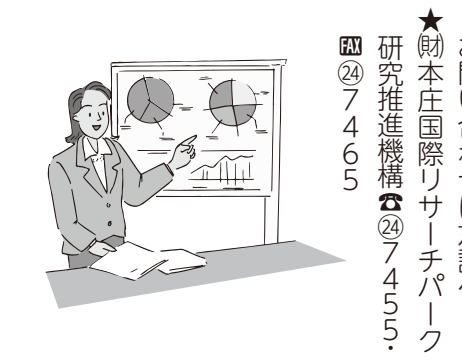
★財本庄国際リサーチパーク 研究推進機構 ☎247455・☎247465

早稲田大学「第2回本庄まちなか環境研究報告会」本庄市の魅力を発掘しよう」を開催

早稲田大学が本庄市をフィールドとしたまちづくりや環境をテーマとした研究成果、取組の報告会を開催します。奮ってご参加ください。

日時 3月3日(土) 午後2時～5時
場所 早稲田リサーチパーク・コミュニケーションセンター4階レクチャールームII
内容 ①早稲田大学関係者による研究発表(4人、各20分) ②パネルディスカッション 定員 100人(先着順)
費用 無料
*事前の申し込みは不要です。お問い合わせは左記へ

★財本庄国際リサーチパーク 研究推進機構 ☎247455・☎247465



テナンスの7つの班が、市販品に負けない心のこもった作品を作っていますので、ぜひご覧ください。

日時 2月21日(火)～23日(木)は午後3時30分まで
午前8時30分～午後5時23日(木)は午後3時30分まで
会場 市役所1階市民ホール
内容 各作業班の作品展、生徒による作品紹介、頒布(千支のキーホルダー、花瓶、携帯ストラップなど)

★本庄特別支援学校 ☎243747
日の出児童センターにお出かけください
日の出児童センターでは、幼児や小学生、保護者を対象とした講座や教室を開催しています。お友達を誘って出かけください。

◎茶道教室 茶道の作法を習います。初心者歓迎です。靴下を着用してください。
日時 2月18日(土) 午前10時～11時
対象 小学生
定員 10人(先着順)
費用 無料
用意 手拭きタオル
申込 2月7日(火)午前9時から電話又は直接日の出児童センターへ

「男を磨くおもてなし講座」の参加者を募集

スイーツの作り方と本格コーヒーの入れ方を学んで、家族やお友達をあとと驚かせてみませんか。
日時 2月21日(火)・28日(火) 全2回 午前10時～正午
場所 中央公民館
講師 高橋 正枝 先生、黒柳 裕司 先生(コーヒーロースター)

「多国籍料理教室in早稲田の杜」の参加者を募集

本庄市国際交流協会と財本庄国際リサーチパーク研究推進機構の共催で多国籍料理教室を開催します。今回は韓国料理を作ります。みなさんぜひ参加してください。
日時 2月26日(日) 午前10時～午後1時
会場 早稲田大学本庄高等学院家庭科室(調理室)
講師 李 英載 氏(早稲田大学大学院国際情報通信研究科)

対象 高校生以上
定員 20人(先着順)
費用 500円(当日集金)
用意 エプロン、三角巾、筆記用具、持ち帰り容器
申込 2月8日(火)から21日(火)までに電話で左記へ

★本庄市国際交流協会事務局 (秘書広報課内) ☎241158

募 集

センターへ

◎スポーツクラブ ストレッチなどで楽しく体を動かしましょう。
日時 2月18日(土) 午後2時～3時
対象 小学生
定員 20人(先着順)
費用 無料
用意 上履き、タオル
*事前の申し込みは不要です。当日直接日の出児童センターへお越しください。

◎あやとり・おてだま・折り紙教室 季節にあつた小物を折り紙で作ってみませんか。おてだまやあやとりも覚えられます。
日時 2月25日(土) 午後2時～3時
対象 幼児、小学生、保護者
費用 無料
用意 作品を持ち帰る袋
*事前の申し込みは不要です。当日直接日の出児童センターへお越しください。

★日の出児童センター ☎2410420



私たちの思いは「地域の未来」です。62店舗のネットワーク。しののめ信用金庫。本庄支店：本庄市駅南 1-13-10 TEL:0495-21-2222

早春の運(よもぎ)の草餅(つぶあん) 12個 110円 5つ 550円 10個 1,100円。かりんとまんじゅう 12個 90円 5つ 450円 10個 900円。TEL: 0495-22-2315 FAX: 0495-22-2321

老人福祉センターつきみ荘の休館日 ☎243696 6日(月)・13日(月)・20日(月)・27日(月)・3月5日(月) 余熱利用施設湯かっこの休館日 ☎248126 6日(月)・13日(月)・20日(月)・27日(月)・3月5日(月) ボートレース戸田(埼玉県都市競艇組合主催)開催日程 10日(金)～15日(水)・24日(金)～27日(月) ※本庄市は埼玉県都市競艇組合に加入しており、組合からの配分金をさまざまな事業に活用しています。

今月の納税納付 [納期限：2月29日(水)] 固定資産税 4期 国民健康保険税 8期 下水道負担金 4期 介護保険料 8期 後期高齢者医療保険料 8期 一市税夜間収納窓口のお知らせ 日時 2月6日(月)・3月5日(月) 午後5時15分～7時 場所 ・市役所1階 収納課 ☎241120 ・総合支所1階 市民福祉課税務係 ☎241331 (内線322) ※市役所へお越しの際は庁舎東側の夜間休日受付通用口を、総合支所へお越しの際は正面玄関をご利用ください。

「広報ほんじょう」に 広告を掲載しませんか

市では、地域経済の活性化と財源の確保等を目的に、有料広告事業を実施しています。毎月32、000部発行の広報ほんじょうに広告を掲載しませんか。

広告媒体 広報ほんじょう(毎月1日発行)

募集期間 2月17日(金)まで(必着)

広告の規格等

①掲載位置 「くらしの情報 すてーしょん」のページの最下段

②募集枠数 4枠

③枠の大きさ (1枠当たり) おおむね縦52mm×横86mm

④刷色 単色(黒)

⑤広告料 (1枠当たり) 3号分につき30、000円

⑥掲載期間 4月～6月(3号分)

※4月号から1年分の掲載申し込みも可能です。(6号分、9号分の申し込みもあわせて受け付けます。)

申込 次の書類を郵送又は直接企画課(市役所3階)へ提出

①有料広告掲載申込書(企画課で配布又は市ホームページからダウンロードしたもの)

②広告の原稿(電子データ)

③業務内容等がわかる書類(パンフレット等)

④納税証明書(市外からの申し込みの場合)

郵送先 〒367-8501 本庄市本庄3-5-13 本庄市役所企画課

注意事項

・内容によっては掲載できない場合があります。

・応募多数の場合は抽選等により掲載を決定します。

※詳しくは、「本庄市有料広告事業取扱要綱」及び「広報ほんじょう」広告掲載基準(企画課及び市ホームページで閲覧できます。)をご覧ください。

★企画課 ☎1157

自衛官を募集

防衛省では、自衛官等を次のとおり募集します。

募集区分	応募資格 (年齢・経験年数等により応募資格が異なります。)	試験日
幹部候補生 (一般・技術)	日本国籍を有し、平成25年4月1日現在、20歳以上26歳未満の人 (22歳未満の人は大卒又は見込みの人) ※大学院修士課程修了者は28歳未満 (専門職大学院を除く)	第1次試験 5月12日(土)・13日(日) (13日(日)は飛行要員のみ)
幹部候補生 (歯科・薬剤科)	日本国籍を有し、平成25年4月1日現在、専門課程の大卒又は見込みの人 歯科：20歳以上30歳未満の人 薬剤科：20歳以上28歳未満の人	第1次試験 5月12日(土)
医科・歯科幹部自衛官	日本国籍を有する医師・歯科医師の免許取得者	5月18日(金)

受付期間 2月1日(水)～4月27日(金)

★資料請求・お問い合わせは左記へ

防衛省埼玉地方協力本部熊谷地域事務所 ☎048-522-4855

介護者リフレッシュ事業の参加者を募集

在宅で家族の介護をしている人に、日頃の介護疲れを癒やしていただくとともに、介護者同士の交流や情報交換の場となることを目的に開催します。

日時 3月1日(水) 午前11時～午後2時

会場 埼玉ブランドホテル本庄

内容 「介護サポーターズクラブ本庄」による講話、梅若梅秀氏による津軽三味線演奏、会食交流など

対象 在宅で高齢者等を介護している介護者

定員 40人(先着順)

費用 1,000円

申込 2月8日(水)から電話又は直接左記へ

★本庄市社会福祉協議会 ☎2755

公民館

◎開催場所の記載がないものは、主催公民館が会場です。申し込みはいずれも午前8時30分からです。

児玉中央公民館(セルディ内) ☎28851

◆月金茶会
日時 2月12日(日) 午後1時～4時
費用 500円(茶・菓子代)

◆第5回「こども芸術文化のつどい」を開催
地域の団体やサークルなどの日頃の活動を発表します。ご家族、お友達をお誘いの上、ぜひお越しください。

○作品展
日程 3月10日(土)・11日(日)

○芸能発表
日程 3月11日(日)

時間 午前9時～午後4時

仁手公民館 ☎23538

◆免疫力を高める料理教室
日時 2月22日(水) 午前9時30分～正午

講師 森谷 典子 先生

定員 13人(先着順)

費用 400円

用意 エプロン、三角巾、手拭き、持ち帰り容器

旭公民館 ☎25940

◆飾り巻き寿司作り教室
日時 3月2日(金) 午前9時30分～正午

講師 本庄市食生活改善推進

内容 おひな様、梅の花、バラの花の太巻き寿司作り

定員 15人(先着順)

費用 500円

用意 エプロン、タオル、三角巾、持ち帰り容器

申込 2月14日(火)から電話又は直接公民館へ

スポーツ



本庄市スポーツ推進委員主催「ファミリーバドミントン教室」を開催

短いラケット・スポンジ玉付シャトルで、子どもから大人まで、楽しく運動できます。同時にバドミントンコートを利用して、他の二コースポーツも楽しめます。

本庄准看護学校新入生を募集
准看護師を目指しませんか。

◎二次募集
出願期間 2月24日(金)・27日(月)・28日(火)

試験日 3月5日(月)

※管内の医療施設に所属することにより、納入金の減免措置が受けられます。また、病院や施設で働いていない人も入学できます。

*お問い合わせは左記へ

★本庄准看護学校 ☎21041

本庄市体育協会主催「市民少林寺拳法教室」を開催

日時 3月1日から24日までの毎週木・土曜日 全8回 午後7時～8時

会場 武道館

講師 少林寺拳法本庄支部公認指導者

対象 初心者

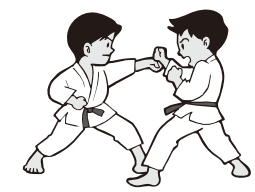
定員 15人(先着順)

参加費 500円

用意 運動のできる服装

申込 2月13日(月)から電話又は直接左記へ

★体育課 ☎1152



公民館クラブ活動発表会

各公民館で活動しているクラブの活動成果を発表します。お誘い合わせのうえ、お気軽にお出かけください。みなさんのお越しをお待ちしています。

◆仁手公民館 ☎23538

展示発表 2月18日(土)・19日(日) 午前9時～午後4時 (19日(日)は午後3時まで)
編み物、俳画、絵手紙、写真、ちぎり絵、手芸、トールペイント、フラワーアレンジメント、スイーツアクセサリー、ひょうたんアート、生け花、パッチワーク、仁手小児童の書き初めなど

実演発表 2月18日(土) グランドゴルフ(※)(午前10時～正午)、カラオケ(午後1時～)、フラダンス(午後2時10分～)

2月19日(日) 大正琴(午後1時～)、詩吟(午後1時40分～)

※なお、18日午前10時から正午まで連合老人会協賛行事としてグランドゴルフ大会も開催します。

◆旭公民館 ☎25940

展示発表 2月11日(祝)・12日(日) 午前9時～午後4時(12日(日)は午後3時まで)
パッチワーク、詩吟、水彩画、七宝焼き、書道、押し花絵、絵手紙、実用書道、華道、布の絵本、キルト

実演発表 2月11日(祝) 茶道(午前9時～正午)、ちびっこ英語(午前11時30分～正午)、ハーモニカ(午後2時～3時)

2月12日(日) バンド演奏(午前9時30分～10時)、カラオケ(午前10時30分～午後1時30分)、太極拳(午前11時～11時30分)

技術者の店

使わないピアノ！
高価買取します！
査定は無料

おんきょう楽器

TEL:027-347-4520 (株)音響楽器

高崎市倉賀野町4623-12 国道17号バイパス
http://onkyogakki.com 音響楽器で検索！

ピアノ調律・修理
ピアノクリーニング・テニス
移動・運搬
ピアノレッスン(本庄地区各所あり)
ピアノ販売・新品・中古・電子ピアノ
管・弦・打楽器もおまかせ
その他、詳しくはお電話で！

生活クラブ生協

<1000円お試しセット> (2/1～4/30)

- ・ポークウィンナー・丸大豆しょうゆ
- ・鶏卵・みかんジュース
- ・豚肉ローススライス

お申込みは下記へ。

お気軽にどうぞ

生活クラブ埼玉 生活クラブ生協埼玉
0120-391-144
本庄支部長 田邊晶子

生活クラブは全アイテム放射能検査を実施しています。HPで公開中！

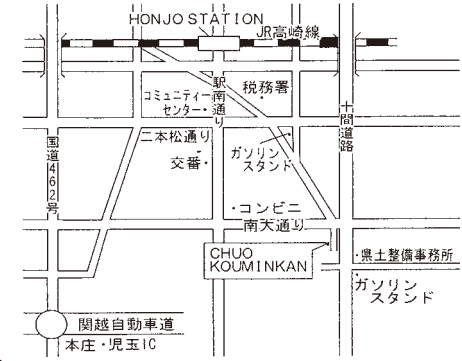
中央公民館 ☎2798

◆外国人のための日本語講座
日時 2月12日から3月11日
までの毎週日曜日 全5回
午前10時～正午
会場 中央公民館

※3月4日(日)のみ市民文化会館
講師 日本語教室ボランティアのみなさん
費用 無料
申込 事前連絡のうえ、当日直接公民館へ

◆日本語教室ボランティア募集
毎週日曜日(午前中)に、中央公民館で開催している日本語教室では、ボランティアを募集しています。日本語が話せれば、特別な資格は必要

☆GRATUITAMENTE ENSEÑAMOS JAPONÉS.
TODOS OS DOMINGOS, DAS 10:00~12:00 HS.
LOCAL: CHUO KOUJINKAN
☆CLASES GRATUITAS DE JAPONÉS.
TODOS LOS DOMINGOS DE 10:00 A 12:00 HRS.
LUGAR: CHUO KOUJINKAN
☆教日語(無費)
日期:毎星期日上午10~12点
場所:中央公民館



◆エクセル基礎講習会
日時 2月20日から3月19日
までの毎週月曜日 全5回
午前9時～正午
講師 南 徳美 先生

◆3月のパソコン無料開放日
開放日 毎週火・金曜日(ただし、20日祝は開放をお休みします。)
時間 午前9時～正午、午後1時～4時
※ボランティアの指導者が常駐し、初級者レベルの内容であれば対応します。また、3月13日(火)は、午前9時から正午までパソコン相談日として指導員も常駐します。なお、事前の申し込みは不要です。

ありません。希望する人は、電話又は直接中央公民館へお申し込みください。



開館時間/午前9時30分～午後6時15分
休館日/毎週月曜日
11日祝(祝日休館日)
29日休(館内整理日)
※臨時休館日/左記参照
ホームページアドレス
http://www.lib.honjo.saitama.jp/

臨時休館のお知らせ

蔵書点検のため、本館 2月20日(月)～27日(月) 児玉分館 2月27日(月)～3月5日(月) は休館となります。ご迷惑をおかけいたしますが、ご協力をお願いいたします。

蔵書点検とは

図書館内の全ての図書、雑誌、視聴覚資料等をコンピュータに入力し、所在を確認し点検整理して、みなさんに安心してご利用いただけるようにする大切な作業です。ごつごつご理解をお願いいたします。

たのしいおはなし会

★本館
※2月のおはなし会はお休みです。

定員 20人(先着順)
費用 3,000円
申込 2月9日(木)から電話又は直接公民館へ

◆ワード基礎講習会
日時 2月20日から3月19日
までの毎週月曜日 全5回
午後1時30分～4時30分
講師 南 徳美 先生
定員 20人(先着順)
費用 3,000円
申込 2月10日(金)から電話又は直接公民館へ

藤田公民館 ☎22332

◆まんじゅう作り教室
日時 2月20日(月) 午前10時～正午
講師 食の伝承士会
内容 藤田産のみそを使ったまんじゅうとみそ料理作り

定員 15人(先着順)
費用 500円
用意 エプロン、三角巾、手拭き、持ち帰り容器
申込 2月8日(水)から電話又は直接公民館へ

◆パッチワークキルト教室
日時 3月7日から21日までの毎週水曜日 全3回 午前10時～正午
講師 梶田 晴美 先生
内容 花柄の布を使った春らしいポーチ作り

イギリス王室 1000年史 石井 美樹子 著
フラガール3. 11 清水 一利 著
「がんばらない」を生きて 鎌田 實 著
セラピードッグの子守歌 真並 恭介 著
ヒート 美に効くツボ 堂場 瞬一 著
保存版 柳本 真弓 著
一等三角点全国ガイド ムーラン・ルージュ新宿座 中野 正昭 著



イギリス王室 1000年史 石井 美樹子 著

★今月の児童図書

10代の本棚 あさのあつこ 編著
アラスカ無人島だより 松本 紀生 著
できたよ、なわとび 太田 昌秀 監修
あやかしファンタジア 齊藤 洋作 著
ビッケと空とびバイキング船 ルーネル・ヨンソン 作



ゆきだるまの スノーぼうや ヒド・ファン・ヘネヒテン 作・絵

本へのとびら 宮崎 駿 著
狂言えほん うつぼぎ 著
もとしたらいつみ文
北風ふいてもさむくない あまんきみこ 文
チワンのにしき 君島 久子 文
トドマツ森のモモンガ 山村 輝夫 作
★今月の一般図書
あかりの湖畔 青山 七恵 著
スウィート・ヒアアフター よしもとばなな 著
くちびるに歌を 中田 永一 著
日本を捨てた男たち 水谷 竹秀 著
赤絵そうめん 山本 兼一 著
言葉ひとつで子どもは変わる! 安永 智美 著
あらためて学問のすすめ 村上 陽一郎 著
心が折れない働き方 岡野 雅行 著
山岳写真大全 中西 俊明 著
ゲゲの老境三昧 水木 しげる 著
クラウド「超」仕事法 野口 悠紀雄 著
小澤征爾さんと、音楽について話をする 小澤 征爾・村上 春樹 著



君のいない食卓 川本 三郎 著

★今月の児童図書
ブリキの女王 上・下 フイリップ・プルマン 著
ルルとララのホットケーキ あんびる やすこ 作
あさになったのでまどをあけますよ 荒井 良一 著
100の知識 北極と南極 スタイーブ・パーカー 著
心理ゲーム大全集 アンジユ・マイキ 監修



すみれちゃんのすてきなプレゼント 石井 睦美 作

新幹線・特急1000 学研教育出版 発行
食料と環境問題 山崎 亮一 監修
おにのめん 川端 誠 作
木の葉や花をたのしむ12か月 姉崎 一馬 著
空色の風 シヴォーン・パーキンソン 作
てんぐのそばまんじゅう 深山 さくら 作

本庄市生涯学習推進大会 中央公民館クラブ活動発表会

日時	発表内容
3月3日(土) 午前9時～午後4時	☆作品展示(4日(日)まで) 書道、俳句、手作り絵本、切り絵、パソコン愛好会の作品等
3月4日(日) 午前9時～午後3時30分	☆セレモニー(午前9時30分開会) ☆ステージ発表(午前10時～) 民謡、童謡、吹奏楽、二胡、社交ダンス、合唱、ハーモニカ、踊り等

生涯学習講座 国際交流コンサート

【サム・モレーノ&マリアアッチ・サムライ】
ギター&ボーカル(サム・モレーノ)・トランペット(武田 周三)・ギタロン(アントニオ・中野)
※実際の楽器編成は画像と異なります。
日時 3月4日(日) 午後1時30分～(午後1時開場)
入場料 無料

《同時開催》子ども大学 ほんじょうの学園祭

～子どもがつくるまち ミニほんじょう市～
子ども大学の学生がいろいろなお店を開きます。
日時 3月3日(土) 午前10時～午後1時30分

定員 15人(先着順)
費用 1,700円(針が必要)
要な人は2,000円
用意 定規(30cm位)、ハサミ(布用と紙用)、2Bの鉛筆、裁縫用具
申込 2月15日(水)から電話又は直接公民館へ
本庄公民館 ☎27383

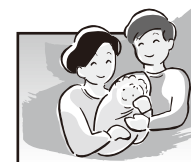
◆歴史講座「本庄市の歴史と文化財」
日時 2月21日(火)・22日(水)・23日(木) 全3回
30分～8時
会場 中央公民館
内容 ①本庄の養蚕 ②古代の本庄 ③本庄城と本庄宿の成り立ち
講師 市文化財保護課職員
定員 20人(先着順)
費用 無料
用意 筆記用具
申込 2月7日(火)から電話又は直接公民館へ

市民相談・県民相談 相談は無料、秘密は厳守します。お気軽にご相談ください。
※市役所の受付は、午前8時30分～午後5時15分です。

相談名	相談日時など	会場	問い合わせ
行政	2月16日(木) 午後1時～4時	市役所1階 市民相談室	市民課 ☎②11113 ☎②11110
法律	2月8日(水)・22日(水) 午後1時～4時 ◎3月の相談日		
	弁護士による相談 3月14日(水) 午後1時～4時 定員=6人(先着順)		
	司法書士による相談 3月21日(水)・28日(水) 午後1時～4時 定員=各6人(先着順)		
労働法律	2月15日(水) 午後1時～4時 定員=6人(先着順) 相談員=弁護士		
不動産	2月1日(水)・3月7日(水) 午後1時～4時 定員=各6人(先着順) 相談員=宅地建物取引業本庄支部無料相談員	※各種相談は予約制 ※3月の相談予約は、2月20日(月)から受付開始 (受付開始日は電話予約のみ)	
年金	2月9日(水)・3月8日(水) 午後1時～4時 相談員=社会保険労務士		
税金	2月14日(水) 午後1時～4時 相談員=税理士		
消費生活	毎週月・木曜日(祝日を除く) 午前9時30分～正午、午後1時～3時30分 ※2月16日(水)はお休みです。	市役所4階 商工課	商工課 ☎②1175
	毎週火・金曜日(祝日を除く) 午前9時30分～正午、午後1時～3時30分	上里町役場2階 産業振興課	上里町役場産業振興課 ☎②1232
人権	2月14日(水) 午前10時～正午、午後1時～3時	総合支所2階 研修室	人権推進課 ☎②1159
	2月28日(水) 午前10時～正午、午後1時～3時	市役所1階 市民相談室	
家庭児童	毎週月～金曜日(祝日を除く) 午前9時～午後4時	市役所1階 児童相談室	子育て支援課 ☎②1129 (家庭児童相談室)
	毎週月～金曜日(祝日を除く) 午前9時～午後4時 ※予約制(随時、電話受付)	児玉保健センター	
教育(不登校等)	毎週月～金曜日(祝日を除く) 午前9時30分～午後3時	ふれあい教室 (旧勤労会館2階)	教育支援センター ☎②4287
教育(いじめ等)	毎週水曜日(祝日を除く)電話相談:午後1時30分～5時 ※面談による相談は、電話相談の時間内に事前予約受付		子どもの心の相談員(臨床心理士) ☎②7337
心配ごと	毎週月曜日(祝日を除く) 午後1時～4時 ※相談時間中のご連絡は、☎②8976へ	本庄市社会福祉協議会	本庄市社会福祉協議会 ☎②2755
	2月6日(月)・20日(月)・3月5日(月) 午後1時～4時	総合支所2階 研修室	本庄市社会福祉協議会児玉支所 ☎②1237
結婚	毎週水曜日(祝日を除く) 午後1時～4時 ※相談時間中のご連絡は、☎②8976へ	本庄市社会福祉協議会	本庄市社会福祉協議会 ☎②2755
県民相談	毎週月～金曜日(祝日を除く) 午前9時～正午、午後1時～4時 相談員=県民相談員	北部地域振興センター (熊谷地方庁舎1階)	北部地域振興センター ☎048-522-6506
	毎月第1・3・4水曜日(祝日の場合は翌日に振替) 午後1時～4時 相談員=弁護士		
	毎週月～金曜日(祝日を除く) 午前9時～正午、午後1時～4時 相談員=県民相談員		北部地域振興センター ☎048-521-7300

障害者生活支援センター『さわやか』 ☎②5620・FAX②5640

相談名	日時	会場	相談名	日時	会場
同じ障害がある人による相談	肢体不自由 随時受付	障害者生活支援センター	絵手紙教室	2月25日(土) 午前9時30分～11時30分	勤労青少年ホーム
	視覚障害 事前受付				
パソコン教室	毎週木曜日 午後1時30分～3時30分		もの作りクラブ	2月24日(金) 午後1時30分～3時30分	
ポッチャ練習会	2月22日(水) 午後1時30分～3時30分	エコピア	理学療法士による相談(身体障害のある人)	2月18日(土) 午後1時～3時	



子育て支援のお知らせ(2月～3月上旬)
「つどいの広場」

★前原児童センター ☎②9820
★日の出児童センター ☎②0420

乳幼児の親子が交流する広場を開催しています。また、下表の日程で、親子でふれあうあそびの講座なども行います。お気軽にお越しください。事前の申し込みは不要です。
日時 毎週月・水・金曜日 午前9時～午後2時(祝日を除く)
場所 前原児童センター・日の出児童センター・総合支所第2庁舎3階子育て支援室

「つどいの広場」及び「子育てサロン」のお問い合わせは、各会場の児童センター(児玉つどいの広場は前原児童センター)へ

日程	前原つどいの広場「前原ルンタイム」 午前10時～11時	日の出つどいの広場「ひよっこ」 午前10時30分～11時30分	児玉つどいの広場「児玉ワクワクタイム」 午前10時～11時
2月1日(水)	おはなし広場「てんとうむし」	本庄子育てネットの「ママサロン」	節分の製作
2月8日(水)	本庄子育てネットの「ママサロン」	雪合戦で遊ぼう	誕生会
2月15日(水)	親子体操(講師:立石明子先生)	雪だるまを作ろう	本庄子育てネットの「ママサロン」
2月22日(水)	誕生会とおひな様製作	ボールで遊ぼう	おはなし広場「てんとうむし」
2月29日(水)	音楽劇「くれよんのくろくん」	おひな様を作ろう	おひな様製作
3月7日(水)	小麦粉粘土	本庄子育てネットの「ママサロン」	作ってあそぼう

※月・金曜日の「つどいの広場」の内容と「児童センターだより」は、市ホームページでご覧になれます。

子育てサロン(子育て支援講座「ゆうゆう」)のご案内

日程	内容	会場
2月3日(金)	わらべうた	前原児童センター
2月20日(月)	ひなまつり	日の出児童センター
3月2日(金)	ひなまつり	前原児童センター

時間 午前10時～11時30分
協力 子育て応援団「本庄びすけっと」のみなさん
※お気軽にお越しください。事前の申し込みは不要です。

資源ごみ回収量の報告

12月の本庄市内における回収量は、以下のとおりです。
ご協力ありがとうございました。(合計38,660kg)
○生きびん 4,901kg ○その他のびん 18,214kg ○飲料用缶 6,725kg
○その他の缶 1,512kg ○ペットボトル 7,308kg



～ごみ収集車の火災事故防止!ご協力をお願いします～

使い捨てライターやスプレー缶など、可燃性ガスが入ったものは、使い切って、ガスを抜いてから廃棄してください。ガスが残ったまま、ごみ収集所に出してしまうと、ごみ収集車の中で発火することがあります。また、スプレー缶については、穴をあけて、完全にガスを抜き切ってから、資源ごみの日に『その他の缶』として分別排出してください。ごめんどうでもひと手間かけて、「安全」に、そして「資源を大切に」、みなさまのご協力をお願いします。

～小山川クリーンセンターへのごみの自己搬入手続きについて～

本庄市・児玉郡に在住する人が排出した家庭系ごみは、1回の搬入量が100kg以下については無料です。100kgを超過した場合、10kgごとに40円の手数料がかかります。市役所や総合支所で、事前に手続きをする必要はありません。搬入できるごみの基準等については、小山川クリーンセンター(☎②8200)へお問い合わせください。

集団資源回収予定表

実施時間は、各団体により異なります。また、天候等の理由で変更になる場合もありますので、各団体にご確認ください。

日程	時間	回収場所等	問い合わせ先
2月19日(日)	午前9時～11時 午後1時～3時	市役所 市民プラザ跡地	回収品目:古紙類・缶類 ハートtoハート ☎②9300 (佐久間さんち)
2月5日(日) 3月4日(日)	午前9時～11時	総合支所	
2月15日(水)	随時受付	就労継続支援B型事業所「佐久間さんち」 (本庄高校北側)	ポノポノ ☎②2195 (旧みどり作業所) 佐久間さんち ☎②9300

平成22年乳がん検診の結果

乳がん検診は、国の指針によると、対象は40歳以上で問診、視触診、マンモグラフィーが基本になっています。また2年に1回の検診を原則とするとされています。

マンモグラフィーは、50歳以上について「対象とする集団の乳がんによる死亡率を減少させる」という検診の目的が科学的に証明されている方法です。40代もそれに準じた根拠があるとされています。マンモグラフィー検査は、乳房をプラスチックの板で挟んで平たくし、乳房専門のX線装置で乳房全体を撮影します。触診では診断できない小さなしこりや、しこりになる前の石灰化した微細な乳がんの発見に威力を発揮する検査法で、乳がんの早期発見に欠かすことのできないものです。検査の感度（がんがある人を正しく診断できる精度）は80～90%といわれています。優れた検査方法ですが、若くて乳房が発達している場合、X線の特性上、乳がんを判別しにくい場合があります。無症状のうちには検診を受診した人では、早期の乳がんが発見される可能性が高く、その段階で治療

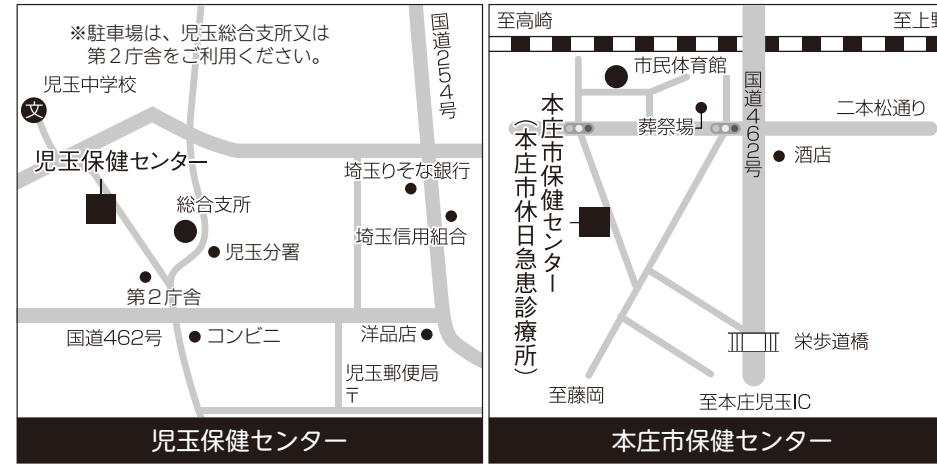
すれば、乳房を温存することができ、治療の経過は良好です。マンモグラフィーに伴う被曝リスクを考慮しなければなりません。1回の撮影で乳房が受ける放射線の量（0.05ミリシーベルト）は、一般の人が1年間に受ける自然放射線量（2.4ミリシーベルト）の50分の1程度のため、人体への影響は軽微と考えられます。

日本対がん協会が平成17年に全国の支部で行った乳がん検診の結果では、受診者数は98万9,014人、うち精密検査が必要と判定された人（要精検者）は7万3,688人（要精検率7.5%）、この中で精密検査を実際に受診した人（精検受診者）は6万4,987人（精検受診率88.2%）。検診を通してがんが発見された人の数は2,296人、その割合は0.23%でした。

平成22年に本庄市で行った集団乳がん検診の結果では、受診者数は1,264人、うち精密検査が必要と判断された人は75人（要精検率5.9%）、この中で精密検査を実際に受診した人は64人（精検受診率85.3%）。検診を通してがんが発見された人の数は

1人、その割合は0.08%でした。女性特有のがん検診推進事業の実施に伴い、本庄市では平成22年から無料クーポン券対象者（40歳から60歳まで5歳間隔）に対して個別検診受診が可能になりました。個別乳がん検診の結果では、受診者数は437人、うち精密検査が必要とされた人は43人（要精検率9.9%）、この中で精密検査を実際に受診した人は38人（精検受診率88.3%）。検診を通してがんが発見された人の数は6人、その割合は1.6%でした。がん発見数を年度別に比較すると、集団検診では平成19年1人、平成20年1人、平成21年2人、平成22年1人でした。平成22年は個別検診で6人の乳がんが発見されたため、集団個別検診を通してがんが発見された人の数は7人となりました。本庄市児玉郡地区別検診受診率を比較すると、本庄市7.1%、上里町13.6%、美里町14.8%、神川町15.8%と本庄市の受診率は最も低くなっています。

なお、平成24年度からすべての乳がん検診対象者の個別検診が可能になります。40歳になったら2年に1回、検診を受けるようにしましょう。



みんなのけんこうガイド

★本庄市保健センター ☎2003
※お問い合わせは、午前8時30分からです。

※児玉保健センターは検診などを行う事業を除いて職員が不在です。お問い合わせは本庄市保健センターへ

●乳幼児健康診査・健康相談

【受付時間】 ☆印…午前9時30分～10時20分、★印…午後1時～1時50分

※対象者には通知します。

内容	対象となる人（お住まいの地域）	日程	会場
★3～4か月児健康診査	平成23年10月生まれ（本庄地域）	2月22日(水)	本庄市保健センター
	平成23年10月～11月生まれ（児玉地域）	3月15日(水)	児玉保健センター
☆9～10か月児健康相談	平成23年4月生まれ（市内全域）	2月22日(水)	本庄市保健センター
★1歳6か月児健康診査	平成22年7月生まれ（本庄地域）	2月20日(月)	本庄市保健センター
	平成22年7月～8月生まれ（児玉地域）	3月14日(水)	児玉保健センター
☆2歳児健康相談	平成22年1月生まれ（市内全域）	2月21日(火)	本庄市保健センター
★3歳児健康診査	平成21年1月生まれ（本庄地域）	2月21日(火)	本庄市保健センター
	平成21年1月～2月生まれ（児玉地域）	3月13日(火)	児玉保健センター

●育児相談・学級

【会場】本庄市保健センター

※電話による育児相談は随時受け付けています。各相談・教室の予約は、本庄市保健センター（☎2003）へ。

内容	対象となる人	日時	その他	
すくすく相談（育児・栄養相談、計測）	相談・計測希望の人	2月24日(金) 午前9時30分～11時	定員あり。事前に電話予約してください。	
母乳相談	母乳のことで相談がある人	2月24日(金) 午前9時30分～11時	定員あり。事前に電話予約してください。	
おや親タマゴ	マタニティエクササイズ	これからママになる人	2月15日(水) 午前10時～正午	先着20人。事前に電話予約してください。
	母乳・沐浴	これからママ・パパになる人	3月10日(土) 午前9時30分～正午	先着20組。事前に電話予約してください。
	栄養	これからママになる人	3月16日(金) 午前9時30分～正午	先着12人。事前に電話予約してください。

休日急患の診療

●本庄市児玉郡医師会立本庄市休日急患診療所（日曜・祝日開設）

（本庄市保健センター内 ☎3322）

診療時間 午前9時～正午、午後1時～4時、午後7時～10時

診療科目 内科系疾患

※健康保険証を持参してください。

●在宅当番医療機関

診療は午前中のみです。当番医は変更になる場合もありますので、確認してからお出かけください。

2月5日(日)	関口外科医院	上里町神保原	☎338208
2月11日(祝)	昭和産婦人科	駅南1丁目	☎22025
2月12日(日)	関根外科医院	東台4丁目	☎23596
2月19日(日)	千田医院	美里町根木	☎760041
2月26日(日)	高橋外科整形外科	千代田1丁目	☎26211
3月4日(日)	関根内科外科医院	神川町新里	☎77667

ご利用ください！小児救急電話相談【#8000】
休日や夜間のお子さんの急病時にご利用ください。県内であれば、プッシュ回線の電話や携帯電話から【#8000】を押すとつながります。（相談料無料・通話料利用者負担）
受付時間
・月曜日～土曜日 午後7時～11時
・日曜日、祝日、年末年始 午前9時～午後11時

★119番は、緊急時（火災やけが人など）の受付専用電話番号です。夜間など、時間外に診療可能な病院については、児玉郡市広域消防本部指令課（☎241119）でご案内していますので、ご利用ください。ただし、診療科目によっては、県外や児玉郡市以外の病院をご案内する場合があります。



まちがどスナツプ

第52回市民元旦マラソン



市民カメラマン仁科和十さん撮影

元旦早朝、毎年恒例の市民元旦マラソンが開催され、子どもから大人までのランナー464人が参加し、初日の出の光を浴びながら、本庄総合公園内のコース約2.5kmを快走しました。

●入賞者（敬称略）

	一般の部		小学生の部	
	男子	女子	男子	女子
1位	黒澤 源奎	板垣 有乃	黒澤 碧泉	小林 英華
2位	藤原 拓	小林 弥生	黒澤 皓	深井 アンドレッサ
3位	橋本 康太	大谷 あゆみ	田島 大輔	新井 優紀
4位	山科 丈	塩原 舞香	剣持 翔恩	鈴木 桜子
5位	澁澤 広大	澤本 亜紀	塩原 永斗	石橋 凧沙
6位	斎藤 佳守也	西村 あかね	笠本 龍太郎	赤尾 祈

本庄市成人の祝い



**新成人のみなさん
おめでとうございます！**

本庄名物 新春味くらべ「つみっこ合戦」

1月14日、市役所駐車場で今年で5回目になる「本庄名物 新春味くらべつみっこ合戦」が開催され、本庄市・児玉郡内の8団体が参加してそれぞれ味自慢のつみっこを競いました。



▲みんなで全種類食べました～♪

▲上里町のマスコットキャラクター「こむぎっち」も来たよ

つみっこを1杯100円で購入すると好みの店舗に1票を投票できる仕組みで行われ、投票の結果、今年の順位は下表のとおりでした。

●合戦結果（敬称略）

	店舗・団体名
1位	上里町商工会調理師会
2位	みのりの会
3位	いなか茶屋 きんしょう

休日急患診療のご案内は25ページをご覧ください。