

平成28年本庄市議会第4回定例会会期予定表

自 11月28日 ～ 至 12月20日 ・ 23日間

| 区分 | 月日 | 曜日 | 開議 | 議事 |
|------|--------|-----|---------|---|
| 第1日 | 11月28日 | 月曜日 | 午前10時 | ○ 開会 ○ 会議録署名議員の指名 ○ 会期の決定 ○ 諸報告 ○ 継続審査案件の各常任委員長報告・質疑・討論・採決 ○ 市長提出議案の上程 ○ 議案に対する提案理由の説明 ○ 議案に対する議案内容の説明 |
| 第2日 | 11月29日 | 火曜日 | 午前10時 | ○ 請願の常任委員会付託 ○ 議案に対する質疑・一部議案の即決 ○ 議案の常任委員会付託 |
| 第3日 | 11月30日 | 水曜日 | | ○ 休会 |
| 第4日 | 12月1日 | 木曜日 | | ○ 休会 (常任委員会) 総務委員会 (常任委員会) 厚生文教委員会 |
| 第5日 | 12月2日 | 金曜日 | | ○ 休会 (常任委員会) 建設産業委員会 |
| 第6日 | 12月3日 | 土曜日 | | ○ 休会 (土曜休会) |
| 第7日 | 12月4日 | 日曜日 | | ○ 休会 (日曜休会) |
| 第8日 | 12月5日 | 月曜日 | | ○ 休会 |
| 第9日 | 12月6日 | 火曜日 | | ○ 休会 (特別委員会) 17号バイパス及び幹線道路整備対策特別委員会 |
| 第10日 | 12月7日 | 水曜日 | | ○ 休会 |
| 第11日 | 12月8日 | 木曜日 | | ○ 休会 |
| 第12日 | 12月9日 | 金曜日 | | ○ 休会 |
| 第13日 | 12月10日 | 土曜日 | | ○ 休会 (土曜休会) |
| 第14日 | 12月11日 | 日曜日 | | ○ 休会 (日曜休会) |
| 第15日 | 12月12日 | 月曜日 | | ○ 休会 |
| 第16日 | 12月13日 | 火曜日 | | ○ 休会 |
| 第17日 | 12月14日 | 水曜日 | 午前9時30分 | ○ 一般質問 |
| 第18日 | 12月15日 | 木曜日 | 午前9時30分 | ○ 一般質問 |
| 第19日 | 12月16日 | 金曜日 | 午前9時30分 | ○ 一般質問 |
| 第20日 | 12月17日 | 土曜日 | | ○ 休会 (土曜休会) |
| 第21日 | 12月18日 | 日曜日 | | ○ 休会 (日曜休会) |
| 第22日 | 12月19日 | 月曜日 | | ○ 休会 |
| 第23日 | 12月20日 | 火曜日 | 午前10時 | ○ 請願の常任委員長報告・質疑・討論・採決 ○ 特別委員長報告・質疑・討論・採決 ○ 各常任委員長報告・質疑・討論・採決 ○ 閉会 |

※ 一般質問(会派代表)は、公明党、市議団未来、平政倶楽部、市議団 大地、の順に行います。

※ 一般質問通告書は、会期第3日の11月30日(水)正午までに提出してください。

※ 本会議の日程は、議事の都合により変更になることがあります。

平成28年第4回定例会議案一覧

市長提出議案

(平成28年11月28日提出 30件)

| 議案番号 | 件名 | 提案理由・要旨 |
|--------|--------------------------------------|---|
| 第81号議案 | 旧本庄商業銀行煉瓦倉庫の設置及び管理に関する条例 | 旧本庄商業銀行煉瓦倉庫を公の施設として設置し、及び管理することに関し必要な事項を定めたいので、この案を提出するものである。 |
| 第82号議案 | 本庄市地域福祉計画審議会条例 | 本市の地域福祉を推進するための基本計画として本庄市地域福祉計画を策定するため、本庄市地域福祉計画審議会を設置したいので、この案を提出するものである。 |
| 第83号議案 | 本庄市総合振興計画審議会条例の一部を改正する条例 | 本庄市総合振興計画の策定に当たり、本庄市総合振興計画審議会について、委員の構成及び規定の改正をしたいので、この案を提出するものである。 |
| 第84号議案 | 本庄市手数料条例の一部を改正する条例 | 埼玉県から知事の権限に属する事務の一部が移譲されるため、屋外広告物の許可に係る手数料を徴収したいので、この案を提出するものである。 |
| 第85号議案 | 本庄市議会の議員の議員報酬及び費用弁償等に関する条例の一部を改正する条例 | 市議会の議員の期末手当を改定したいので、この案を提出するものである。 |
| 第86号議案 | 本庄市の市長等の給与等に関する条例の一部を改正する条例 | 市長、副市長及び教育長の期末手当を改定したいので、この案を提出するものである。 |
| 第87号議案 | 本庄市一般職職員の給与に関する条例の一部を改正する条例 | 人事院勧告及び埼玉県人事委員会勧告に準じ、一般職職員の給与を改定したいので、この案を提出するものである。 |
| 第88号議案 | 本庄市一般職職員の給与に関する条例の一部を改正する条例 | 人事院勧告及び埼玉県人事委員会勧告を踏まえ、一般職職員の扶養手当の額等を改正したいので、この案を提出するものである。 |
| 第89号議案 | 本庄市税条例等の一部を改正する条例 | 地方税法等の一部改正等に伴い、所要の改正をしたいので、この案を提出するものである。 |
| 第90号議案 | 本庄市在宅重度心身障害者手当支給条例の一部を改正する条例 | 埼玉県障害者生活支援事業補助金交付要綱等の一部改正を踏まえ、所要の改正をしたいので、この案を提出するものである。 |
| 第91号議案 | 本庄市国民健康保険税条例の一部を改正する条例 | 地方税法施行令の一部改正等に伴い、所要の改正をしたいので、この案を提出するものである。 |
| 第92号議案 | 工事請負契約の変更契約の締結について | 平成27年12月18日に議決された本庄市民文化会館外壁改修工事について、防水改修、外壁改修等の工事内容の変更に伴い、契約金額及び工期を変更するための変更契約を締結したいので、本庄市議会の議決に付すべき契約及び財産の取得又は処分に関する条例第2条の規定により、この案を提出するものである。 |
| 第93号議案 | 工事請負契約の変更契約の締結について | 平成28年6月21日に議決された本庄市立本庄東中学校プール・部室棟・体育倉庫外新築工事請負契約について、建築予定地の埋蔵文化財調査の遅れに伴い、工期を変更するための変更契約を締結したいので、本庄市議会の議決に付すべき契約及び財産の取得又は処分に関する条例第2条の規定により、この案を提出するものである。 |
| 第94号議案 | 財産の処分について | 旧本庄市コミュニティセンターの土地及び建物を処分することについて、本庄市議会の議決に付すべき契約及び |

| | | |
|---------|--------------------------------|--|
| | | 財産の取得又は処分に関する条例第3条の規定により、この案を提出するものである。 |
| 第95号議案 | 指定管理者の指定について | 本庄市観光農業センターの管理に関し、特定非営利活動法人ネットワークひがしこいだいらを指定管理者として指定したいので、地方自治法第244条の2第6項の規定により、この案を提出するものである。 |
| 第96号議案 | 本庄市教育委員会委員の任命につき同意を求めることについて | 教育委員会委員 境野 玲子 氏が平成29年2月17日付けをもって任期満了となるため、地方教育行政の組織及び運営に関する法律第4条第2項の規定により、本庄市教育委員会委員として 今井 邦枝 氏を任命したいので、この案を提出するものである。 |
| 第97号議案 | 埼玉県都市競艇組合規約の変更について | 埼玉県都市競艇組合において、地方公営企業法の規定の一部を適用するに当たり、埼玉県都市競艇組合規約を変更することについて協議したいので、地方自治法第290条の規定により、この案を提出するものである。 |
| 第98号議案 | 平成28年度本庄市一般会計補正予算(第3号) | 補正予算額 22,898,000円 総額 30,051,004,000円 |
| 第99号議案 | 平成28年度本庄市一般会計補正予算(第4号) | 補正予算額 841,086,000円 総額 30,892,090,000円 繰越明許費 債務負担行為の補正 地方債の補正 |
| 第100号議案 | 平成28年度本庄市国民健康保険特別会計補正予算(第2号) | 補正予算額 617,000円 総額 9,856,892,000円 |
| 第101号議案 | 平成28年度本庄市国民健康保険特別会計補正予算(第3号) | 補正予算額 596,370,000円 総額 10,453,262,000円 債務負担行為 |
| 第102号議案 | 平成28年度本庄市農業集落排水事業特別会計補正予算(第2号) | 補正予算額 174,000円 総額 667,675,000円 |
| 第103号議案 | 平成28年度本庄市農業集落排水事業特別会計補正予算(第3号) | 債務負担行為の補正 |
| 第104号議案 | 平成28年度本庄市介護保険特別会計補正予算(第2号) | 補正予算額 751,000円 総額 5,516,108,000円 |
| 第105号議案 | 平成28年度本庄市介護保険特別会計補正予算(第3号) | 補正予算額 72,698,000円 総額 5,588,806,000円 債務負担行為の補正 |
| 第106号議案 | 平成28年度本庄市後期高齢者医療特別会計補正予算(第1号) | 補正予算額 333,000円 総額 766,671,000円 |
| 第107号議案 | 平成28年度本庄市水道事業会計補正予算(第2号) | 収益的支出補正予定額 1,447,000円 総額 1,484,292,000円 資本的支出補正予定額 174,000円 総額 1,176,596,000円 |
| 第108号議案 | 平成28年度本庄市水道事業会計補正予算(第3号) | 債務負担行為 |
| 第109号議案 | 平成28年度本庄市下水道事業会計補正予算(第2号) | 収益的収入補正予定額 429,000円 総額 1,531,525,000円 収益的支出補正予定額 550,000円 総額 1,514,496,000円 資本的収入補正予定額 309,000円 |

| | | |
|---------|---------------------------|---|
| | | 総額 1,469,403,000円 資本的支出補正予定額 309,000円 総額 1,495,881,000円 |
| 第110号議案 | 平成28年度本庄市下水道事業会計補正予算(第3号) | 債務負担行為 |

ゆるキャラ®グランプリ「はにぼん」準グランプリ 応援ありがとうパレード・報告会を開催します！

ゆるキャラ®グランプリ2016で準グランプリとなりました！
はにぼんを応援していただいたみなさんに、感謝の気持ちを届けるため
に、パレードと報告会を行います。ぜひご参加ください。

日 程 11月27日(日)

雨天の場合は12月4日(日)に順延

(雨天による順延は午前7時に決定します)

場所・時間

○パレード 午前11時30分～

本庄駅北口を出発し、本庄市役所まで行進します

※はにぼんグッズをお持ちの人は、ぜひ身に着けてご参加ください。

○報告会 正午～

本庄市役所(本庄商業祭「楽市」会場にて)



11月5・6日に、愛媛県松山市で開催された「ゆるキャラ®グランプリ2016in 愛顔(えがお)のえひめ」。7月22日から10月24日までのインターネット投票と現地投票の結果、総勢1、421体のゆるキャラ®がエントリーする中、はにぼんは準グランプリ(第2位)を獲得しました。応援ありがとうございました。

【お問い合わせ先：市民活動推進課(はにぼんプラザ内) ☎0495-22-0828】

皆んなでおいでよ！楽しいイベントがいっぱい！！

第26回

抽選券は11月10日から商連加盟店で差し上げています。

11月
27日(日)

雨天の場合は12月4日(日)に順延

知っておいて下さい

埼玉県登録災害時緊急出動



「いつでもどこでも

炊き出し訓練応援隊」



お昼に炊き出しを行います。

(社)埼玉県LPガス協会本庄支部 本庄地区会

超特価お買得品色々

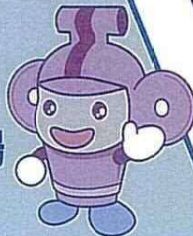
ワゴンセール

午前10時～
午後3時まで

会場 本庄市役所前庭駐車場

アトラクション キッズダンス

Berry Dollも出演します！ お楽しみに



※市営マスコットはにぼん

本庄商業祭楽市

お楽しみ抽選会

午前10時より先着5,000本限り

特賞

ひとめぼれ 1俵(60kg)

楽市特別賞

埼玉グランドホテル商品券5,000円

1等賞

ひとめぼれ 5kg

2等賞

岩手県産りんご
埼玉県産やまといも

3等賞

液体洗剤・ソースセット
花の鉢植等

楽市賞

ボックス
ティッシュ

自然乾燥 有機栽培米
岩手県一関市藤沢産



岩手県一関市藤沢

岩手物産品販売会

りんごとピーマンの
袋詰め放題

地元農産物
販売会



先着300個限りの販売です
品切れの際は、ご容赦下さい。

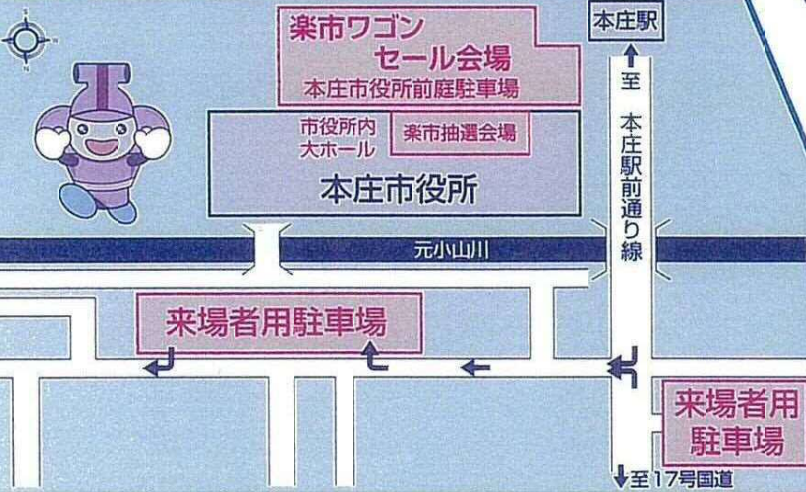
おぎのや
味の釜めし

1,000円

午前10時より雨天でも販売します。

協賛企業

埼玉グランドホテル
アピタ本庄店



参加商店

宮本町商盛会・上町老舗会・ニコニコ商店会・本町躍進会・三交銀座商店会・駅西通り昭和会
本庄みなみ商店会・諏訪中通り商店会・本庄駅みなみ商店仲よし会・泉進会・照若町商店会
銀座商店連盟・台町繁栄会・本町三交商店会・本庄アサヒ商店会・朝日通り商店会・西銀座商店会

主催/本庄商業祭楽市実行委員会・本庄商店街連合会 後援/本庄商工会議所 本庄市観光協会 JA埼玉ひびきの農協

20周年記念 フェスティバル

オープニング イベント

- ・書道パフォーマンス
(本庄第一高校書道部)
- ・ブラジルのナンバ
(大泉町のサンバグループ)

日本文化 体験ブース

- ・着付け、茶道体験ブース
- ・書道体験ブース
- ・キッズコーナー、日本の玩具

団体紹介ブース

- ・本庄警察署
- ・本庄市国際交流協会

ステージ発表

各国の踊りや
演奏・唄が
楽しめます!!

様々な国の 紹介ブース

各国の料理や
民芸品が
楽しめます。

スタンプラリー を開催します!

各ブースを回ってスタンプを
集めると素敵なプレゼントが
もらえます。



HONJO INTERNATIONAL FRIENDSHIP ASSOCIATION
20th anniversary festival

2016.12.18

10:30～15:00
場所 ● はにほんプラザ

参加費無料

主催：本庄市国際交流協会
問合せ：TEL 0495-25-1158



● イベントスケジュール

● 10:00～10:30 **山車：お囃子によるお出迎え**

展示ホール

● 10:30～11:00 **20周年記念式典**
・開会・挨拶・表彰・閉会

屋内大階段

● 11:00～11:10 **山車：お囃子によるお見送り**

展示ホール

● 11:10～12:00 **オープニングイベント**
①書道パフォーマンス（本庄第一高校書道部）
②ブラジルのサンバ（大泉町のサンバグループ）

多目的ホール

● 12:15～14:45 **ステージ発表**
①サルサ パチャータ 12:15～
②日本舞踊・新舞踊 12:35～
③和組（太鼓） 12:55～
④ペルーコラゾン 13:15～
⑤アルパ演奏 13:35～
⑥保育園児による合唱 13:55～
⑦ブラジルの歌 14:15～
⑧バイオリンの演奏 14:35～
※当日までに演奏順が変更になる可能性があります。

多目的ホール

※ブラジル、ペルー、中国、韓国、インド、日本の各国ブースを多目的ホールに設置して、それぞれの国のお料理や民芸品等が楽しめます。



日本文化体験ブース
・着付け、茶道体験ブース
※事前申込が必要です。
・書道体験ブース
・キッズコーナー、日本の玩具

3F 和室

着付け、茶道体験 **定員20名**
①12:30～13:30（10名）
②13:30～14:30（10名）
申込み:国際交流協会事務局
TEL:0495-25-1158
申込期間:11/28(月)～12/9(金)

フィットネスルーム

団体紹介ブース
・本庄警察署ブース

多目的ホール前の通路

本庄市国際交流協会紹介ブース
・本庄市国際交流協会の歩み
・ヘレンケラーと塙保己一について

PRスペース

● 14:50～15:00 **クロージングセレモニー**

多目的ホール

● イベント会場図

スタンプラリー 開催!!
当日、各ブースを回ってスタンプを集めると素敵なプレゼントがもらえます。どうぞお楽しみに!!

20周年記念フェスティバルスタンプラリーカード

(イメージ)



はにぼんプラザ1階

第10回塙保己一賞表彰式・記念コンサートを開催します

本庄市が生んだ偉人「塙保己一」のように、障害がありながらも不屈の努力を続け社会的に顕著な活躍をしている人や、障害者を献身的に支援している人を表彰する「第10回塙保己一賞」を開催します。

表彰式に引き続き、津軽三味線演奏家の踊正太郎ようしょうたろう氏による記念コンサートがあります。

日時 平成28年12月17日（土）12時45分～3時30（開場12時30分）

会場 児玉文化会館「セルディ」ホール

内容 ・オープニングイベント 12時45分～12時55分

塙保己一記念館で受けた感銘を作品にした
「塙保己一に捧ぐ」を塙保己一学園の生徒が歌いあげます

・表彰式 13時～14時

・記念コンサート 14時20分～15時30分

津軽三味線奏者 踊正太郎氏によるコンサート。
重厚で繊細な音色を堪能下さい。

（表彰式と記念コンサート当日は、手話通訳と要約筆記も配置されます）

料金 無料

定員 400人（申込み不要）

※JR各駅（本庄駅南口・本庄早稲田駅北口・児玉駅）から臨時送迎バス（無料）を運行（電車の発着に合わせて11時30分から12時30分の間におおむね30分間隔で運行）
当日は、「塙保己一記念館」の閉館時間を17時30分まで延長しますので、記念コンサート終了後ぜひ、お立ち寄りください（JR高崎線本庄駅、JR上越新幹線本庄早稲田駅行きの帰りの送迎バスは、記念館を経由します）。

【お問い合わせ先：★埼玉県福祉部障害者福祉推進課 「塙保己一賞」係】

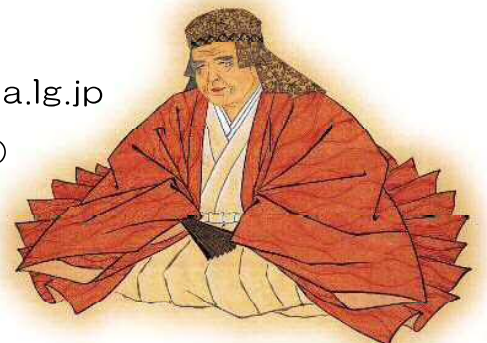
☎:048-830-3309

FAX:048-830-4789

℡:a3310-02@pref.saitama.lg.jp

★本庄市生涯学習課（児玉文化会館）

☎:0495-72-8851



塙保己一に捧ぐ

(一)

夢果てしなく
 神流のながれ
 真つ暗闇の時
 さあ、漕ぎ出そう
 あなたが居ない
 歴史は開かない
 世界は闇の中
 ああ、何処
 今、あゝ保己一

(二)

保木野の声を
 背中が響く
 こだまが響く
 和学の道へ
 さあ、進もう
 あなたを待つ
 版木の山桜
 この道は果て
 ああ、保己一
 世のため

(三)

萌える希望と
 自分を信じ
 大きな仕事
 その思いで
 心の眼を開く
 切りの道を
 あなたを待つ
 永遠に保己一

2015年8月、杉山茂生氏と私たち二人が訪れたのは本庄市児玉にある「塙保己一記念館」でした。塙保己一先生は、本庄市児玉町保木野に生まれ、7歳の時、病により盲目となり、15歳で江戸へ出て歴史に残る業績を持つ偉人です。私は本庄市児玉からこの様な日本史に残る人が存在していたことすら知りませんでした。大きな感銘を受けました。記念館には、静かな雰囲気の中、塙保己一先生の座像があり、保木野に生まれ江戸へ、そして和学の道、群書類従の編纂へと、先生の歴史の流れが解りやすく展示されていました。作曲者の杉山茂生氏は、その場でメロディーが頭の中に走り、書き留めて後日、私と杉山氏により詩を書きあげました。そして出来上がったのが本作品です。弦楽器と木管楽器のアンサンブルは版木に囲まれた塙保己一先生のイメージを彷彿させる仕上がりとなりました。「世のため 後のため 盲目の方々のため」に光を当て歌い継がれていくことを願っています。

プロデューサー / 秋山清英



作曲 杉山茂生
 作詞 杉山茂生/秋山清英
 編曲 杉山茂生

神村晃司(piano)橋本 歩 (cello)おぬきのりこ (vocal)杉山茂生 (bass)宮野祐司(clarinet)
 録音 ORPHEUS RECORDS(東京小岩)2016.2.2 総合プロデュース/ 秋山清英 Aki production



彩の国
埼玉県

第十回

はなわ 塙保己一賞

表彰式・記念コンサート

平成28年12月17日(土)

開場
12時30分

オープニングイベント 12時45分～55分

表彰式 13時～14時

記念コンサート 14時20分～15時30分

《会場》

本庄市児玉文化会館(セルディ)ホール

入場料 無料(事前申込み不要 定員400名)

どなたでもお越しいただけます!

※手話通訳・要約筆記あり(託児・保育はありません)

障害がありながらも不屈の努力を続けて顕著な活躍をしている方や、
障害者のために様々な貢献をしている方にお贈りする『塙保己一賞』。
今年第10回を記念して、会場に音楽があふれます!

塙保己一学園の生徒による歌で幕を開け、
表彰式後の記念コンサートは全国チャンピオン
三連覇の踊正太郎さんが奏でる津軽三味線。
重厚かつ繊細な音色をお楽しみください!



出演：津軽三味線
踊 正太郎

申込み・問い合わせ先

埼玉県福祉部障害者福祉推進課 『塙保己一賞』係

電話：048-830-3309 FAX：048-830-4789

E-MAIL：a3310-02@pref.saitama.lg.jp

ホームページ：https://www.pref.saitama.lg.jp/a0604/hanawa/

主催 埼玉県

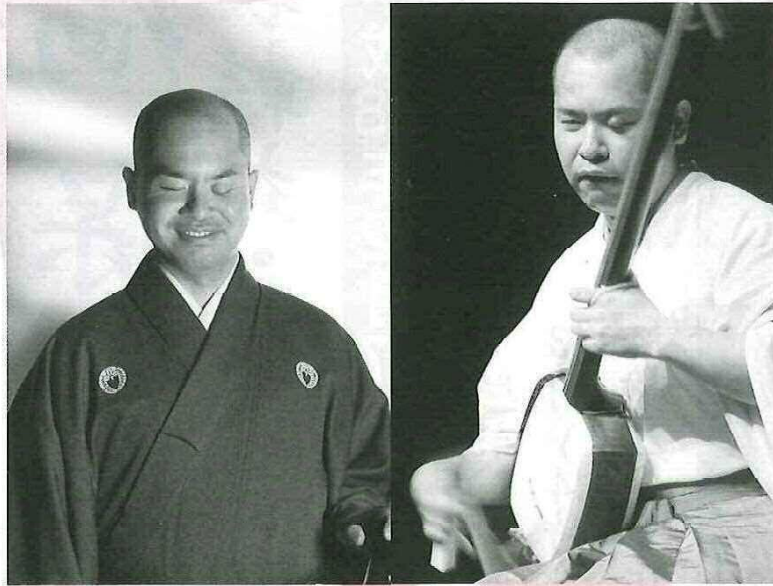
共催 本庄市/埼玉県教育委員会

後援 厚生労働省/文部科学省/公益社団法人温故学会/社会福祉法人全国社会福祉協議会/
社会福祉法人日本身体障害者団体連合会/社会福祉法人日本盲人会連合/
社会福祉法人東京ヘレン・ケラー協会/社会福祉法人埼玉県社会福祉協議会/
特定非営利活動法人埼玉県障害者協議会



埼玉県のマスコット
「コウケン」

第10回 塙保己一賞記念コンサート



津軽三味線
踊正太郎流家元

よう しょうたろう
踊 正太郎

生まれながら視力がなく、踊りを教えていた祖母の稽古場で民謡や三味線を聴いて育つ。
3歳のとき茨城県芸術祭で民謡・秋田小原節を唄って初舞台。
6歳から津軽三味線を井坂斗絲幸師に学ぶ。
16歳で津軽三味線全国大会に初出場ながら6位入賞。衝撃的デビューと話題になる。
更なる津軽の音を求め、青森県弘前市の名人・山田千里師の内弟子となる。
20歳で津軽三味線全国大会チャンピオン。三連覇を成し遂げる。
津軽三味線日本一決定戦2代日本一を受賞。
古典曲を得意とするも音楽センスに定評があり様々なジャンルと共演する。
平成24年、「津軽五大民謡」でキングレコードよりCDデビュー。
独得の奏法は重厚かつ繊細な音色を醸し出し、感性豊かな奏者として活躍中! 素朴な語り、温厚な人柄が人気。

会場 本庄市児玉文化会館(セルディ)ホール 定員400名

住所: 埼玉県本庄市児玉町金屋728-2 電話: 0495-72-8851

交通手段 (電車) JR高崎線 本庄駅からタクシー 20分
JR上越新幹線 本庄早稲田駅からタクシー 15分
JR八高線 児玉駅からタクシー 5分

当日は本庄駅、本庄早稲田駅、児玉駅から臨時送迎バス(無料)あり
(車) 関越自動車道 本庄児玉ICから15分



埼玉県のマスコット
「さいたまっち」

申込み・問い合わせ先 埼玉県福祉部障害者福祉推進課 「塙保己一賞」係

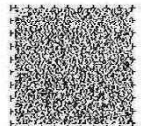
電話: 048-830-3309 FAX: 048-830-4789 E-MAIL: a3310-02@pref.saitama.lg.jp

ホームページ: <https://www.pref.saitama.lg.jp/a0604/hanawa/>

塙保己一賞

検索

これは音声コードといい、専用の読取機を利用して音声で内容を知ることができます。→



日本建築学会 関東支部 第18回提案競技
「美しくまちをつくる、むらをつくる」
歴史と現在を紡ぎ本庄の未来を拓く

提案の部表彰式および入賞作品公開プレゼンテーション・
本庄市まちづくり絵画コンクール表彰式

本庄市の魅力を発掘し、まちづくりの未来を創造する機会となるよう、建築・都市の専門家や地元の子どもから内外の大人までを対象に実施した、提案競技と絵画コンクールの表彰式を行います。

提案競技は9月の現地見学会からはじまり一次・二次審査を経て選出された作品の公開プレゼンテーションがあります。

表彰式及び入賞作品公開プレゼンテーション

開催日時 平成28年11月27日(日) 表彰式 午後1:00から
プレゼンテーション 午後2:00から
場 所 はにぼんプラザ1階多目的ホール

プレゼンテーション一覧

| | テーマ |
|------|---------------------------------|
| 最優秀賞 | 大都市圏郊外の“中心”のない“中心市街地”を計画する |
| 優秀賞 | 地図なしの街歩き |
| 優秀賞 | 蔵ウド 中山道本庄宿の蔵活用 |
| 優秀賞 | 宿街布興 みんなで、一緒に、お手軽に布で紡ぐまちの段階的な更新 |

提案競技・絵画コンクール入賞作品展示会(表彰式当日も会場に展示されます)

建築会館ギャラリー：平成28年12月9日(金)～15日(木)

本庄市役所 市民ホール：平成28年12月22日(木)～1月13日(金)

参考 ◎開催部門：絵画コンクールの部(本庄市主催)

- 課題 「ぼくたち・わたしたちの未来の駅やまち」(「本庄駅周辺」・「児玉駅周辺」)
- 応募資格 本庄市内の小学校、中学校に就学している児童・生徒
 - ・市長賞 …1点・教育長賞 …各部1点・特別賞 …各部2点・優秀賞 …各部2点
 - ・はにぼん賞…各部5点
- 審査会委員 日本建築学会委員(建築・まちづくり提案の部)
本庄市教育委員会(絵画コンクールの部)

【お問い合わせ先：都市整備部市街地整備課 ☎0495-25-1138】

ポインセチア・ゴールドクレスト等によるクリスマス・ツリー

『クリスマス・ディスプレイ』をご覧ください



本庄市を含めた児玉地域のポインセチア生産量は、全国有数の産地であり、栽培技術も全国でもトップレベルにあります。

本庄市内で生産された、ポインセチアやゴールドクレストなどのコニファー類、その他鉢物を市役所市民ホールに飾り付け展示（クリスマス・ツリー）を行うことで、本庄産鉢物のPRと地元消費者の需要を引き出し、併せてブランド化を図ることを目的に実施しています。

【開催日時】平成28年12月13日（火）～20日（火）午前11時まで

※20日（火）正午から販売します。

（売上金の一部を、本庄市社会福祉協議会に寄付しています。）

【展示場所】本庄市役所 市民ホール

【事業主体】本庄市花の会…（市内の花生産者15名で構成：会長 茂木 悟）



【お問い合わせ先：経済環境部農政課 ☎0495-25-1177（直通）】

平成28年度12月観光情報

| | |
|---|--|
| 情報名: | 神迎祭(しんげいさい) |
| 日時: | 11月29日(火) (午前0時)【旧暦11月1日】 |
| 場所: | 金鑽神社 (本庄市千代田3-2-3) |
| 内容: | <p>旧暦の10月(神無月)に出雲大社へ行って集合していた神々を、旧暦の11月(霜月)の1日午前0時に神社でお迎えする行事です。昔より、出雲大社へ行って縁結びの相談をすと言われ、心願成就を祈る人々で大変賑わいます。お神迎えとも言われています。帰途、縁起物の熊手等を買って求め新しき年の開運繁栄を祈る行事です。</p> |
|  | |
| 交通: | <p>○JR高崎線 本庄駅下車 徒歩15分 ○関越自動車道 本庄・児玉ICより車5分</p> |
| トイレ・駐車場: | 有 |
| 主催: | 金鑽神社 |
| 関連HP: | http://www.honjo-kanko.jp |
| 問合せ先: | <p>本庄市観光協会 (本庄市商工観光課内) 0495-25-1174 金鑽神社 0495-22-3267</p> |