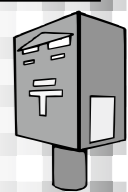
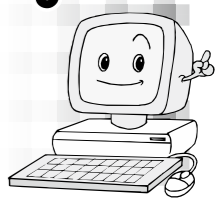


市長への手紙



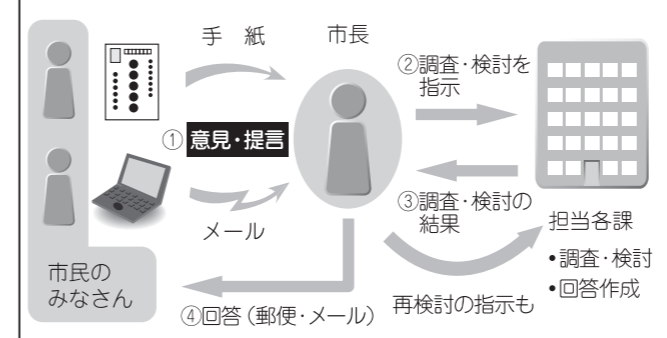
日々感じていることをお気軽にお寄せください！

あなたらひびびが、あなへいこの第一歩み！

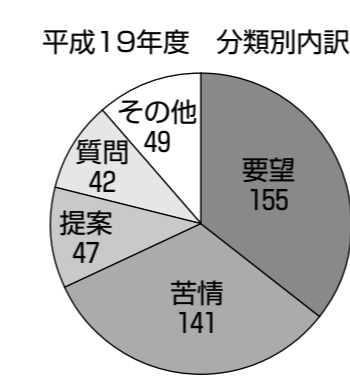


「市長への手紙」は、市民のみなさんから市長あてに、市政に関するご意見、ご提案等を手紙や電子メールでお寄せいただき、オフィシャル(公式)な回答を作成し、市政運営やまちづくりに反映させていく制度です。いただいたご意見等は、市長が直接目を通し、担当部署と調整・検討のうえ、回答します。身近なご要望から市政のあり方へのご提案等、お気軽にお寄せください。

「市長への手紙」の流れ



平成19年度の投稿数は382通で、うち電子メールによるものが202通と、近年は電子メールの占める割合が増えています。郵便でも電子メールでも取り扱いは同じで、住所、氏名、連絡先等の情報が入っていない場合、回答はできません。また、市民のみなさんとさ



◎市長への手紙受付件数

年度	件数
平成15年度	275 (123)
平成16年度	246 (124)
平成17年度	347 (161)
平成18年度	425 (235)
平成19年度	382 (202)

※( )内はインターネット受付件数

さまざまな問題を共有できるように、回答したものうち、ご本人の承諾があるものについては、個人が特定される情報を除いて、主に市のホームページ(一部広報紙)で順次公開しています。匿名の投稿でも、市長がすべてに目を通し、担当部署にも回付されますが、この場合、公開の対象にはなりません。また、この制度は、まちづくりにみなさんのご意見・ご提案を反映するためのものですので、通常のお問い合わせ等は直接担当課をお願いします。

- ☆多かった主なご意見
- 市職員
    - 給与、対応、人員削減など
  - 学校教育
    - 施設整備・管理、授業内容、給食センターの食材など
  - 成人式の会場について
  - 公園
    - 遊具、管理、新設希望など
  - 本庄早稲田駅
    - 駐車場の有料化・満車対策、タクシー乗り場など
  - 医療制度等
    - 乳幼児医療、市民病院要望、夜間救急医療など
  - 家庭保育室の保護者負担金の軽減
  - 交通安全
    - 運転マナー、カーブミラー・信号・標識の設置など

「市長への手紙」をお寄せいただくには

◇専用封筒で  
広報ほんじょう7月号に折り込んだ専用封筒に、ご意見・ご提言をお書きいただき、封書の形にのり付けしてそのままご投函ください。

◇インターネットで  
① 本庄市ホームページにアクセス (<http://www.city.honjo.lg.jp/>)  
② トップページ「市長の部屋」から「市長への手紙」にアクセス  
③ 注意事項に従って必要な内容を入力し、送信してください。

◇ファックスで  
番号は②8499です。「市長への手紙」とはつきりご記入ください。

★秘書広報課広報広聴係 ☎②51155

平成19年度「市長への手紙」にお寄せいただいたご意見とその回答について一部を要約してご紹介します



乳幼児医療費の支払方法変更と年齢拡大を！

Q せっかく無料になるのに、一度病院に支払ってから翌月に市役所に行って申請するというやり方は何とかできないでしょうか。また補助年齢について、小学生まで引き上げてください。

A 「乳幼児医療費」の市役所窓口払いの廃止につきましては、市民のみなさんの意見や要望も多くあり、子育て支援にも有効であるため、関係機関との調整を重ね、平成20年4月診療分から、児玉郡市内での受診分について実施できることになりました。

補助年齢の拡大については、現在、市の乳幼児医療費の補助につきましては、入院・通院ともに小学校就学前までとなっています。これは埼玉県補助基準とも一致し

成人式をセルティでも！

Q 成人式は、本庄市民文化会館1か所です。統一開催となつていますが、交通面、天候への配慮、時間的なこと、記念撮影、お世話になった方々へのあいさつ、クラスメイトとの再会の場であること等を考慮し、児玉地域については、ぜひセルティでやっていただきたいのですが。(新成人、保護者双方からのご意見)

A 人生でただ一度の成人式を、身近な場所、同級生や恩師の方々に囲まれながら、最高の思い出づくりにしたいという真摯な思いに心を打たれました。市が主催する「成人の祝い」は、旧本庄市と旧児玉町の合併協議において、合併後の新本庄市では本庄市民文化会館を会場に1か所で開催すると

の都合があり、この方針に基づいて開催されています。旧児玉町の成人式を知っている人にとっては、大きい会場で参加人数も大幅に増える開催となり、物足りなく感じるものがあることと認識しています。

私も現在のプログラムがベストなものとは考えておりま



併せて開催されています。旧児玉町の成人式を知っている人にとっては、大きい会場で参加人数も大幅に増える開催となり、物足りなく感じるものがあることと認識しています。

給食センターの食材は安全ですか？

Q 最近、中国製食品全般が信用できないものとなっていましたが、給食センターでは、まさか使用していませんよね。本庄市は地元で採れる野菜が多くありながら冷凍ものを使用しているようですが、骨抜き魚、冷凍野菜など、どこのものでしょうか。

A 給食センターでは、報道された中国の製造加工業者によ

せん。旧本庄市、旧児玉町のよい部分を融合し、新たなすばらしい成人式を作り上げていくことが必要であると思っています。

つきましては、新成人で構成する「成人の祝い実行委員会」にご参加いただき、新本庄市にふさわしい成人式を実現していただきたくご助力をお願いいたします。

ただし、会場につきましては、新市統合の理念、予算の制約等から1か所での開催を原則としたいので、ご理解をお願いいたします。

産地については、ほうれん草や小松菜は、県内および関東近県で栽培されたものです。ねぎやミニトマト等の生鮮野菜は、児玉郡市内産を生産時期に合わせて使用するようになり、キャベツや大根、にんじん、ジャガイモ等も国内の各産地の野菜を使用しています。

