



Copyright © J. LEAGUE PHOTOS



だるまの頭部にある佐々木監督のサイン



当日、参加してくれた秋平小学校の子どもたち



だるまの裏に入れた祈世界制覇の文字



本庄市マスコット
はにぼん

タイトルの位置
を変えてみたよ！
どうかな？

世界一の必勝だるまが帰ってきた!!

表紙写真：サッカー女子ワールドカップドイツ大会での勝利を願って、秋平小学校の学校応援団がなでしこジャパンに贈った必勝だるまが、8月2日、日本神社に両目が入った姿で帰ってきました。

だるまの目は、佐々木監督が直前合宿で左目を見事祈願成就となったことにより、右目を大会後に入れました。必勝だるまは、9月12日から22日まで市役所で、26日から30日まで児玉総合支所で展示されます。(土・日・祝日を除く)

今月の主な内容

- 10月から市役所でパスポートの申請・交付が始まります……………2
- 本庄市敬老会を開催します……………3
- 本庄市総合防災訓練を実施……………5
- 映画「JAZZ 爺 MEN」が帰ってくる……………20

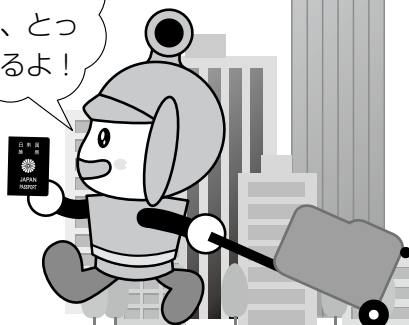
まちのデータ (2011.8.1 現在)

人 □	81,155 (- 93)
男	40,251 (- 60)
女	40,904 (- 33)
世帯数	32,698 (- 45)
() 内は前月との比較	



10月から市役所で パスポート(旅券)の 申請・交付が始まります

申請と交付が、近く
のでできるので、とっ
ても便利になるよ!



※申請書は、市役所・各町役
場にあります。
※20歳未満の人は、5年用の
申請のみです。

① 一般旅券発給申請書 (10年
用・5年用) 1通

必要書類

登録のある人
町、神川町、上里町に住民

申請場所 市民課

申請できる人 本庄市、美里
町、神川町、上里町に住民

申請日時 月・金曜日 午前
9時～午後4時30分

※パスポートの交付や市民課
業務は、午後5時15分まで行
います。申請時間は午後4
時30分までですので、お間違
いのないようご注意ください。

本人又は代理人が窓口で申
請してください。

申請手続



市民課 (市役所1階) の窓口
をご利用いただくことになり
ます。児玉総合支所では、お
取り扱いできませんのでご注
意ください。

② 戸籍抄(謄)本 1通 (記載
内容が最新のものです。6か月
以内に発行されたもの)

※有効なパスポートを持って
いる人で、氏名及び本籍(都
道府県名)に変更がない場合
は省略できます。

③ 写真 1枚 (縦45mm×横35
mmで6か月以内に撮影した
ものを申請書に貼らずに窓
口へお持ちください。)

※写真については厳格な規格
があり、規格外の場合は受付
できませんので、申請書といっ
しょにお渡しする「旅券(パ
スポート)の申請案内」をご
覧いただき、規格に合った写
真をお持ちください。

④ 本人確認ができる書類
① 1つの書類で本人確認でき
るもの：運転免許証、顔写
真のある住民基本台帳カー
ドなど

② 2つの書類で本人確認でき
るもの：「例1」健康保険
証+年金手帳(証書)、「例
2」健康保険証+(顔写真
のある)会社の身分証明書
又は学生証又は公的機関が
発行した資格証明書など

⑤ 現在お持ちのパスポート
有効期限の有無に関わらず、
お持ちの人は必ず持参して
ください。

◎手数料一覧表

種 類	収入印紙	埼玉県 収入証紙	合 計
有効期間 10年	14,000円	2,000円	16,000円
有効期間 5年	9,000円	2,000円	11,000円
12歳未満用	4,000円	2,000円	6,000円

パスポートの交付



パスポートは年齢に係るな
く必ず本人が受け取りに来て
ください。

交付日時

・月・金曜日：午前8時30分～
午後5時15分
・日曜日：午前8時30分～正午
交付場所 市民課

必要な書類

① 申請時にお渡しする「パス
ポート受領書(引換証)」

② 手数料 (収入印紙・埼玉県
収入証紙で納めていただき
ます。)

《収入印紙・埼玉県収入証紙 の購入について》

○埼玉県収入証紙は、平日の
み市役所で購入できます。

○収入印紙は、郵便局等で取
り扱いを確認のうえ、事前
にお買い求めください。

※本庄郵便局では、土・日曜
日でも購入できます。コンビ
ニ等では、高額な印紙を取り
扱っていない場合があるので
ご注意ください。

【注意】



○申請・交付ともに土曜日・
祝日・休日・年末年始(12
月29日～1月3日)は業務
を行いません。

○9月末までに県内のパスポ
ートセンターで申請した場合
には、10月以降になっても
申請したパスポートセンター
で交付を受けることになり
ます。

○勤務先や通学先などの関係
から、市役所での申請が難
しい場合には、県パスポー
トセンターにお問い合わせ
ください。

★市民課 ☎1113、埼玉
県パスポートセンター ☎0
48-647-4040

「本庄市敬老会」 を開催します

★介護いきがい課 ☎ 25 1 1 2 7



市では、今年も75歳以上のみなさんをご招待して「本庄市敬老会」を開催します。湯かっこ開催の対象の人には案内状を配付しますので、参加を希望する人は、必ず事前に自治会・婦人会の役員へお申し出ください。

なお、本庄地域の泉町・上町・仲町・南本町・上仁手・久下塚・四季の里・曙自治会と、下浅見自治会以外の児玉地域では、各自治会で敬老会を開催します。

会場 余熱利用施設「湯かっこ」
受付 午前9時30分～
式典 午前10時30分～
余興 午前11時30分～

◎平成23年度「敬老会」日程表

日程	対象地区（自治会又は施設）
9月27日(火)	藤田地区（鶴森・傍示堂・牧西・小和瀬・宮戸・堀田・滝瀬）、施設（安誠園・寿楽園・トマト村・シャローム）
28日(水)	本庄東地区（本町・台町・諏訪町・朝日町）
29日(木)	本庄西地区（宮本町・照若町・七軒町・末広町）
30日(金)	旭地区（都島・山王堂・沼和田・小島・小島南・万年寺・下野堂・杉山・新井・三友）
10月1日(土)	北泉東地区（本田・新田原・けや木・栗崎・西五十子・東五十子）、共和地区（下浅見）
2日(日)	北泉南地区（東富田・西富田・四方田・東今井・西今井・共栄）、仁手地区（仁手・下仁手・久々宇・田中）

※上記の自治会以外は、各自治会により開催します。

9月30日で、国民健康保険被保険者証の有効期限が切れるため、新しい保険証を9月下旬に郵送します。

きましましたら、記載内容を確認し、現在お使いの古い保険証（青色）は、10月1日以降にご自身で破棄するようお願いいたします。

新しい国民健康保険被保険者証を 簡易書留で送付します

保険証には個人情報記載してありますので、破棄の際には内容が読み取られないようご注意ください。

※簡易書留は、郵便局の配達員が手渡しするため、受領印が必要です。不在の場合はお知らせが投かんされますので、郵便局へご連絡ください。

★保険課 ☎ 25 1 1 1 6

●敬老会開催中（午前10時～午後3時30分）
2階のフロア（休憩スペース）は、全て敬老会で使用しますので、一般の人は、1階フロア（プール施設）及び3階フロア（風呂施設）のみ利用できます。

●敬老会開催時の利用料金
敬老会開催時の利用料金は、特別料金となります。詳しくは、「湯かっこ」へお問い合わせください。

★余熱利用施設「湯かっこ」
☎ 25 8 1 2 6

●敬老会開催日
9月27日(火)～10月2日(日)（本庄市）、10月4日(火)～7日(金)（美里町）

●敬老会終了後は、4時間の利用時間制限を設けません。通常の4時間利用料金で、敬老会終了後から午後10時まで利用できます。

敬老会開催時の利用は、左記のとおり利用方法が一部変更となりますのでご了承ください。

●敬老会終了後「おおむね午後3時30分～午後10時（最終入館午後9時）」
2階フロアでの食事も含めて、全館で通常どおり利用できます。

「湯かっこ」ご利用の
みなさんへ
敬老会開催時は
利用方法が変わります

なお、2階での食事及び自動販売機コーナー等も、敬老会開催中は利用できませんが、3階フロアで軽食の販売を行います。

★選挙管理委員会 ☎ 25 1 1 1 8
7

◎開票結果（午後10時3分確定）

	候補者氏名	得票数 (本庄市分)
当	上田 きよし	15,318
	原富 さとる	1,854
	たけだ のぶひろ	711
	無効票	402
	得票総数	18,285

平成23年7月31日執行の埼玉県知事選挙では、本庄市の投票率28・57%、開票結果は左表のとおりでした。

埼玉県知事選挙結果

犬の飼い主のみなさんへ

『飼い主のマナー』を守りましょう



★健康推進課 ☎22003

かわいい愛犬もマナーを守らずに飼うと、周囲に迷惑をかけてしまいます。家族の一員として愛犬と楽しく暮らすためにも、マナーを守りましょう。

◆飼い主の責任です！フンは持ち帰りましょう！

犬は自分でフンを持ち帰ることができません。愛犬を散歩させるときには、フンを持ち帰る道具を持ち、飼い主が必ずフンを持ち帰りましょう。

◆人にも、犬にも迷惑です！放し飼いはやめましょう！

犬の放し飼いは、周囲にとって大変迷惑です。犬には、限られた自分の居場所（テリトリー）が必要です。

愛犬が安心して落ち着いて生活できるように、綱や鎖でつなぐか、柵やおりなどで囲い、放し飼いはやめましょう。

『愛犬のしつけ方教室』を開催

犬に関する法令や適正な飼い方を学び、家族の一員として暮らせるよう犬のしつけ方教室を開催します。

①講習「法令、犬の習性、行動、しつけ方、問題行動について」

日時 9月27日(火)
午後1時30分～3時30分

定員 30人(先着順)

②実技「基本的なトレーニング」

日時 9月30日(金)・10月4日(火)・11日(火)・18日(火)
午前9時30分～11時

対象 生後6か月以上1年未満の愛犬と飼い主(これから犬を飼う予定の人も参加できます。)

定員 8人(先着順)

《①②共通》

会場 本庄保健所

参加費 無料

※講習参加者は①のみ、実技参加者は①と②への参加(全5回)となります。

*申し込み・お問い合わせは下記へ

★本庄保健所 ☎26481



彩の国動物愛護推進員を公募します

埼玉県では、動物の愛護や正しい飼い方に関する知識や情報等の普及・啓発にご協力いただけるボランティアのみなさんを「彩の国動物愛護推進員」として募集します。

募集期間 9月1日(休)～10月31日(月)

活動内容

- 動物の愛護と適正な飼養・管理の重要性について、地域住民の理解を深めるための啓発活動
- 地域住民の求めに応じた、繁殖制限措置に関する助言や譲渡仲介の支援など
- 動物の愛護と適正飼養を推進するため県が行う施策への協力
- その他、動物の愛護と適正な飼養の推進のため県が必要と認めること

※詳細は、埼玉県ホームページ (<http://www.pref.saitama.lg.jp/page/aigosuishininkoubo.html>) 又は、各保健所(さいたま市・川越市を除く)及び埼玉県動物指導センターで配布している募集要領をご覧ください。

★埼玉県生活衛生課総務・動物指導担当 ☎048-830-3612

9月10日～16日は

自殺予防週間です

自殺予防週間は、自殺や精神疾患について正しい知識を持ち偏見をなくすこと、命の大切さや自殺の危険を示すサイン、危険に気づいたときの周囲の対応の仕方等について理解することを目的に活動する期間です。市では、心や体の悩み等のご相談を健康推進課(本庄市保健センター)で随時受け付けています。また、次の専門機関にもご相談ください。

○埼玉いのちの電話

☎048-645-4343

電話相談 24時間365日

○子どもライン

☎048-640-6400

電話相談 金・土曜日 午後3時～

9時30分

対象 18歳まで

○自殺予防いのちの電話

☎0120-738-556

電話相談 毎月10日 午前8時～

翌日午前8時(通話料無料)

○埼玉県立精神保健福祉センター

☎048-723-6811

※相談を希望する場合は、電話予約が必要です。

予約受付 月～金曜日 午前9時～

午後5時(祝日・年末年始を除く)

★健康推進課 ☎22003

平成23年度 本庄市総合防災訓練を実施

市では、地震災害を想定した総合防災訓練を次のとおり実施します。

日時 9月10日(土) 午前9時～正午 **会場** 秋平小学校

訓練種目 避難訓練、初期消火訓練、給水訓練、水道・LPガス復旧訓練、救出・救護訓練、放水訓練、炊き出し訓練など



参加団体 秋平小学校、秋平小学校PTA、通学区域各自治会、本庄市管工事業協同組合、埼玉県LPガス協会本庄支部、陸上自衛隊、児玉警察署、本庄市消防団、児玉郡市広域消防本部他

※防災訓練のため、サイレン吹鳴等を次のとおり行いますので、火災とお間違いのないよう、ご注意ください。

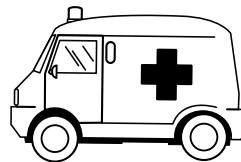
- ・午前9時 サイレン吹鳴(1回)…全市域対象
- ・午前9時15分ごろ 防災行政無線放送(避難放送1回)…児玉地域

★自治防災課 ☎⑤1184

救急車の適正利用にご協力をお願いします！

緊急性の低い人の救急車の利用は、一刻を争う重症患者の救急搬送に支障を与えかねません。本当に必要な人が、必要とするときに、安心して救急車を利用するため、正しい利用が不可欠です。みなさんのご理解、ご協力をお願いします。

★児玉郡市広域消防本部警防課 ☎⑦4654



休日急患の診療

●本庄市児玉郡医師会立本庄市休日急患診療所(日曜・祝日開設) (本庄市保健センター内 ☎③3322)

診療時間 午前9時～正午、午後1時～4時、午後7時～10時

診療科目 内科系疾患

※健康保険証を持参してください。

●在宅当番医療機関

診療は午前中のみです。当番医は変更になる場合もありますので、確認してからお出かけください。

9月4日(日)	田所医院	けや木1丁目	☎②3445
9月11日(日)	辻クリニック	上里町七本木	☎⑤1116
9月18日(日)	寺坂医院	西富田	☎②3343
9月19日(祝)	中沢皮膚科	東台2丁目	☎②1112
9月23日(祝)	中村外科医院	日の出3丁目	☎②16211
9月25日(日)	西澤整形外科	上里町七本木	☎③0600
10月2日(日)	根岸医院	児玉町児玉	☎⑦0071
10月9日(日)	服部クリニック	東台4丁目	☎④4671
10月10日(祝)	春山眼科医院	けや木1丁目	☎②12160

ご利用ください！小児救急電話相談「#8000」

休日や夜間のお子さんの急病時にご利用ください。県内であれば、プッシュ回線の電話や携帯電話から「#8000」を押すとつながります。(相談料無料・通話料利用者負担)

受付時間

- ・月曜日～土曜日 午後7時～11時
- ・日曜日、祝日、年末年始 午前9時～午後11時

★119番は、緊急時(火災やけが人など)の受付専用電話番号です。夜間など、時間外に診療可能な病院については、児玉郡市広域消防本部指令課(☎④1119)でご案内していますので、ご利用ください。ただし、診療科目によっては、県外や児玉郡市以外の病院をご案内する場合があります。



保育所・幼稚園の 運動会を 見学してみませんか

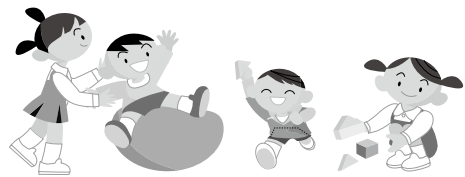


秋の1日、子どもたちの競技や遊戯を楽しみましょう

施設名	実施日	時間 ※()は雨天の場合	場所 ※()は雨天の場合	連絡先
いずみ保育所	10月8日(土)	午前9時～正午	いずみ保育所 (本庄西小体育館)	☎②4 8 9 1
藤田保育所	10月8日(土)	午前9時～正午	藤田保育所 (藤田小体育館)	☎②4 2 8 8 6
久美塚保育所	10月8日(土)	午前9時～正午	久美塚保育所 (児玉小体育館)	☎②4 3 8 6
金屋保育所	10月8日(土)	午前8時45分～正午	金屋小学校 (金屋小体育館)	☎②1 2 3 8
秋平保育所 (秋平小と合同開催)	9月17日(土)	午前8時30分～正午	秋平小学校 (9月18日(日)に延期)	☎②1 1 6 7
共和保育所	10月8日(土)	午前9時～正午 (午前9時30分開始)	共和保育所 (共和小体育館)	☎②0 1 0 4
児玉桜井幼稚園	10月15日(土)	午前9時30分～正午	児玉桜井幼稚園 (10月16日(日)に延期)	☎②0 4 4 3
本庄幼稚園	10月9日(日)	午前9時～午後2時30分	本庄幼稚園 (10月10日(祝)に延期)	☎②4 0 1 8 9
本庄青葉幼稚園	10月9日(日)	午前8時30分～正午	本庄東高校附属中学校グラウンド (10月10日(祝)に延期)	☎②4 3 5 1 0
本庄旭幼稚園	10月2日(日)	午前9時～午後2時	本庄旭幼稚園 (10月8日(土)に延期)	☎②4 3 6 2 6
本庄すみれ幼稚園	10月8日(土)	午前9時～午後3時	本庄総合公園グラウンド (10月11日(火)に延期)	☎②4 6 2 3
本庄西幼稚園	10月2日(日)	午前8時50分～午後2時	城下公園グラウンド (10月9日(日)に延期)	☎②2 4 1 2
本庄東幼稚園	10月2日(日)	午前8時50分～午後2時	城下公園グラウンド (10月9日(日)に延期)	☎②2 9 3 7
若泉幼稚園	10月16日(日)	午前9時～午後2時	若泉幼稚園 (10月22日(土)に延期)	☎②1 5 2 6 5

※詳しくは、各保育所・各幼稚園に直接お問い合わせください。

楽しいイベント盛りだくさん! 第4回 子育てフェスティバル



0歳の赤ちゃんから小学生までのお子さんと保護者で、思いっきり遊べます。当日は、中学生・高校生・大学生と地域のみなさんのボランティアスタッフ200人以上で運営されます。ぜひ、ご参加ください。



◇日時 9月25日(日) 午後1時～4時

◇会場 中央公民館

◇イベント内容

- ・手づくりおもちゃワークショップ
- ・子ども科学実験教室
- ・絵本、折り紙コーナー
- ・昔遊び、バザーなど

◇参加費 無料

※事前の申し込みは不要です。

*お問い合わせは、NPO法人本庄子育て
ネット・田邊(☎②5 7 3 5)へ



来年4月 小学校に入学するお子さんの 保護者のみなさんへ

★学校教育課 ☎ 25 1 1 4 9

秋季運動会に招待します

市内小学校で、秋季運動会を開催します。
4月からの学校生活に慣れていただくため、
来年度小学校に入学するみなさんを招待します
ので、ぜひご参加ください。

◇会場 各小学校校庭

◇種目 新入学児童かけっこ

※各家庭への招待通知は郵送しませんので、
当日それぞれの小学校へ直接お出かけください。



健康診断を実施します

4月に小学校へ入学する児童（平成17年4月2日～平成18年4月1日生まれ）の健康診断・知能検査・
ことばの検査を行います。

「就学時健康診断通知書」を9月中旬に各家庭へ郵送しますので、通知が届かない、又は引っ越しの予
定がある場合などは、学校教育課へお問い合わせください。

◇用意 母子手帳、筆記用具、上履き、履物を入れる袋

◆秋季運動会・健康診断日程表

小学校名	秋季運動会		健康診断	
	実施日 ※（ ）は雨天の場合	集合時間	実施日	受付時間
本庄東小	9月24日(土) (9月25日(日))	午前10時	10月26日(水)	午後0時30分～0時45分
本庄西小	10月1日(土) (10月4日(火))	午前9時45分	10月7日(金)	午後0時45分～1時
藤田小	10月1日(土) (10月2日(日))	午前9時20分	10月12日(水)	午後1時～1時10分
仁手小	9月24日(土) (9月25日(日))	午前9時40分	10月31日(月)	午後1時～1時15分
旭小	9月24日(土) (9月25日(日))	午前10時10分	11月11日(金)	午後0時50分～1時15分
北泉小	9月24日(土) (9月25日(日))	午前10時	11月7日(月)	午後0時50分～1時10分
本庄南小	9月24日(土) (9月25日(日))	午前10時	10月24日(月)	午後0時50分～1時10分
中央小	9月24日(土) (9月25日(日))	午前9時30分	11月4日(金)	午後0時30分～0時50分
児玉小	10月1日(土) (10月2日(日))	午前10時	10月18日(火)	午後0時40分～1時
金屋小	9月17日(土) (9月18日(日))	午前9時40分	10月5日(水)	午後0時40分～1時
秋平小	9月17日(土) (9月18日(日))	午前9時50分	10月3日(月)	午後1時～1時15分
共和小	10月1日(土) (10月2日(日))	午前9時30分	10月21日(金)	午後0時40分～1時

◆◆東日本大震災に関するお知らせ◆◆

一市内の空間放射線量測定結果一

市では、6月13日から市内13か所（すべての小学校の校庭）で放射線量の測定を行っています。また埼玉県では、県内の幼稚園、保育園、小学校、中学校及び県立学校の116か所について7月7日から測定を開始しました。本庄市内については、4か所が実施されています。（詳しくは、市ホームページ又は自治防災課をご覧ください。）



<市の測定>

今回の測定結果は、0.05～0.27 μ Sv/h（マイクロシーベルト／時間）で、文部科学省の「福島県内の学校等の校舎・校庭等の利用判断における暫定的考え方について」（平成23年4月19日）で示された空間放射線量率の3.8 μ Sv/hを下回っています。なお、測定値には自然から受ける放射線量が含まれています。

この測定値は、携帯用で災害現場での使用を目的とした簡易測定器で計測したものであり、測定値は計測の時間帯や天候等に影響を受けることがあるため、あくまでも参考の数値となります。

対象 市内の小学校区を1単位として13か所

測定場所 校庭の中央 **測定位置** 地上5cm、50cm、1m

測定機器 携帯型放射線測定器（ミリオンテクノロジーズ社製放射線サーベイメータ RDS-30）

測定頻度 週1回程度（当分の間）

測定者 本庄市職員及び広域消防本部職員

◎放射線量測定結果（市）
（測定日：8月22日）

学校名	測定値（ μ Sv/h）		
	5cm	50cm	1m
本庄東小	0.15	0.18	0.16
本庄西小	0.12	0.16	0.15
藤田小	0.27	0.23	0.22
仁手小	0.17	0.20	0.22
旭小	0.14	0.13	0.12
北泉小	0.06	0.08	0.08
本庄南小	0.13	0.15	0.15
中央小	0.16	0.17	0.17
児玉小	0.10	0.09	0.09
金屋小	0.15	0.05	0.10
秋平小	0.11	0.06	0.11
本泉小	0.16	0.10	0.10
共和小	0.13	0.11	0.10

<県の測定>

県内を6キロメートル四方の90のメッシュで区分し、各メッシュごとに測定箇所を設けました。

測定機器 富士電機製 NHC7シンチレーションサーベイメータ（エネルギー補償型 γ 線測定用）

測定頻度 月2回程度

測定者 環境管理事務所職員

◎放射線量測定結果（県）
（測定日：8月3日）

学校名	測定値（ μ Sv/h）		
	5cm	50cm	1m
中央小	0.118	0.120	0.114
いずみ保育所	0.060	0.060	0.061
児玉桜井幼稚園	0.109	0.103	0.098
金屋小	0.054	0.053	0.055

★自治防災課 ☎ ☎ 1 1 8 4

一焼却灰等の放射性物質測定結果一

児玉郡市広域市町村圏組合では、ごみ焼却施設・し尿処理施設について、焼却灰等の放射能濃度の測定を実施しました。測定結果は、252～2,002Bq/kg（放射能濃度合計値）で、国が示す暫定基準値8,000Bq/kgを下回る値でした。（詳しくは児玉郡市広域市町村圏組合ホームページ<http://www.kodamakouiki.jp>をご覧ください。）

★児玉郡市広域市町村圏組合業務管理課 ☎ ☎ 2 2 4 1

一農畜産物の放射性物質測定結果一

埼玉県では、県内全戸の肉牛農家が出荷する各1頭を対象に放射性物質の検査を実施しています。8月4日に検査した本庄市の対象農家1戸については、放射性物質は検出されませんでした。

また、放射性物質に汚染されている可能性がある牛ふん堆肥の検査も実施しました。本庄市では1戸の農家が調査対象となり70Bq/kgの放射性セシウムが検出されましたが、暫定許容値（400Bq/kg）を下回りました。

★農政課 ☎ ☎ 1 1 7 7

一被災された方の受け入れ状況一

8月23日時点で、本市に避難されている方は、11世帯35人です。 ★避難者支援対策本部 ☎ ☎ 1 1 6 6

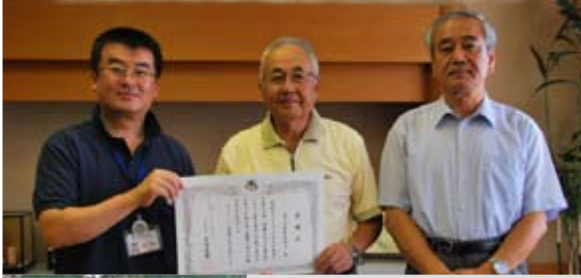
一9月30日まで義援金を受け付けています一

被災された方への義援金を受け付けています。8月23日時点で、60,346,855円の義援金が寄せられました。ありがとうございます。

★社会福祉課 ☎ ☎ 1 1 4 2、本庄市社会福祉協議会 ☎ ☎ 2 7 5 5



善意ありがとうございます



小島南にお住まいのSさんから1,000万円、城下団地管理組合のみなさん(写真上)から20万円のご寄附をいただきました。「ふるさと創生基金」に積み立て有効に活用させていただきます。ありがとうございました。

日本たばこ産業株式会社から、マナー啓発メッセージボード付きスタンド灰皿(写真左)が寄贈され、本庄市駅北口・南口、本庄早稲田駅北口に設置しました。



打ち水大作戦2011



路面温度は43℃から32℃に…(8/5)児玉駅前歩道

がんばって作ったよ~!

~公民館サマーチャレンジ~



スイーツストラップ作り



かんたんおかし作り



リサイクル工作

塩友会(児玉町塩谷)では、8月6日10mの青竹を使った流しそうめんを楽しみました。夏らしくて楽しそうですね。(市民カメラマン・奥原久男さん撮影)



めでたく100歳を迎えられた中央3丁目にお住まいの横尾セイさん(明治44年7月25日生まれ)を市長が訪問し、お祝いの「寿状」を手渡しました。



祝百歳



★10月にお誕生日を迎える小学校就学前のお子さんの写真を募集中です。(応募いただいた写真は返却できません。)応募多数の場合は抽選させていただきます。なお、今月は応募多数のため抽選させていただきました。

HAPPY BIRTHDAY

9月生まれのみんな

たまさき
田島 咲妃ちゃん(児玉町長沖)
＜平成22年生まれ＞

皆に愛され、元気いっぱい活発な咲妃♡お兄ちゃんと仲良く、スクスク大きくなーれ♡



やなぎさわりの
柳澤 莉乃ちゃん(朝日町2丁目)
＜平成22年生まれ＞

1歳おめでとう!! 毎日、元気いっぱいの莉乃ちゃん。お兄ちゃんと仲良くね♡



やまざき えいすけ
山崎 瑛友ちゃん(西富田)
＜平成22年生まれ＞

瑛ちゃん、1歳のお誕生日おめでとう!!いつもニコニコ明るい笑顔で元気にすくすく育ってね☆



にしはら こうせい
西原 恒星ちゃん(児玉町児玉)
＜平成22年生まれ＞

もう1歳だね! こうせいのニコニコ笑顔はみんなを元気にさせてくれるよ♡ワンパクボーイ!



いがらし りきと
五十嵐 力翔ちゃん(見福3丁目)
＜平成22年生まれ＞

1歳のお誕生日おめでとう! 元気いっぱいの笑顔をありがとう♡リキトはパパとママの宝物だよ♡



しばや みゆ
渋谷 美友ちゃん(児玉町保木野)
＜平成20年生まれ＞

3歳のお誕生日おめでとう! 歌うの踊るの大好き♡これからも元気に大きくなあれ!



児玉地域の市街地への都市計画税課税について

市では市街地において様々な都市基盤整備事業を行っております。

都市計画税とは、「公園・道路・下水道などの都市計画事業、土地区画整理事業」にあてられる目的税で、主として市街地における土地や家屋の所有者に課税される市税です。

本庄地域では、旧市の時代より都市計画法上の「線引き」により定められた「市街化区域」において、課税標準額となる不動産の価格の0.3%を都市計画税として納めていただき、市街地の都市整備に活用してまいりました。

一方児玉地域においては、本庄地域と異なる「非線引き都市計画区域」に含まれているため、市街地はあっても「市街化区域」が設定されておりません。この場合は、都市計画税を課税するにあたり、対象となる市街地の区域を条例で定めることとなりますが、旧町の時代よりこれまで課税を行ってこなかったという経緯があります。

平成18年の合併時における本庄市・児玉町合併協議会に

おいて、条件が整えば本庄地域の例により児玉地域でも都市計画税を課税することで協議・調整がなされております。

合併後5年間、市街地における都市整備は児玉地域においても本庄地域と同様に進めるべきであると考え、これまでいくつかの事業を行ってまいりました。今後も、住民の皆様と共に、本庄市の一体的な将来都市像をしっかりと見定め、その実現に向けて計画的に都市整備を促進していく必要があり、そのためにも本庄地域と同様に、児玉地域の市街地においても都市計画税を課税しなければならないと考えております。

これまで課税されなかった地域への新たな課税は負担増を伴い、誠に心苦しいところです。今後とも市では本庄地域、児玉地域の両市街地において、住民の皆様に必要な都市整備を公正公平な観点から着実に実施してまいりたいと考えております。9月議会には都市計画税の新たな課税対象区域、またその導入時期等を議案として提出し、議員各位そして市民の皆様にご理解いただけるよう努めてまいります。

本庄市長 吉田信解

お知らせ

あたたかい愛の心で「献血」
にご協力ください

日時 9月15日(木) 午前10時～

正午、午後1時～4時

会場 埼玉信用組合本店(児

玉町児玉44-16)

対象 16歳から69歳までの人

(ただし、65歳から69歳までの人は、60歳から64歳までの間に献血をしたことがある人に限ります。)

※疾病や服薬などにより、献血できない場合があります。

種類 全血(400ml・200ml)

★本庄市保健センター ☎242003

児玉郡市障がい者就労支援センターを活用してみませんか

児玉郡市障がい者就労支援センターでは、障害のある人の職業相談、職場開拓、職場定着支援等を目的として、相談やサポートを行っています。

また、職場見学・就職実習の受け入れや障害者の雇用を検討している企業・事業所を随時募集しています。

受付日時 毎週月～金曜日

午前8時30分～午後5時
対象 児玉郡市内在住の障害者(障害の種類や手帳の有無は問いません。)

※利用希望者は、事前に面接のうえ登録が必要です。

*お問い合わせは、電話、ファックス、電子メール(☐sin@338@ydb.ne.jp)又は直接左記へ

★児玉郡市障がい者就労支援センター(障害福祉センター) ☎23064・☎221271



長引かせきは

イエローカード!

9月24日(土)から30日(金)までは、結核予防週間です。

結核は、現在でも日本最大の感染症です。全国で年間約2万4千人、埼玉県でも約1千人の患者が新たに発生しています。

結核の初期症状は、風邪に似ています。せき、たん、発熱、胸痛など風邪に似た症状が2週間以上続いたら、早めに医療機関を受診しましょう。

★本庄保健所 ☎26481

警察の相談ダイヤル

【#6110】

9月11日は「警察相談の日」です。

警察は、犯罪等による被害の未然防止に関する相談、その他県民の安全と平穏についての相談に応じています。

緊急の事件又は事故以外の警察に対する相談については、110番通報ではなく、「警察相談専用電話(#9110)」又は警察署の「警察安全相談室」を利用してください。

★本庄警察署 ☎220110、児玉警察署 ☎20110

募集

市民農園利用者を募集

自分だけの安心・安全な野菜づくりを楽しみませんか。

場所 児玉町小平地内

対象 市内在住者

募集区画数 8区画(先着順)

※区画の面積は、約50㎡です。

年間利用料 (1区画)

2,500円

申込 9月12日(月)から電話又は直接左記へ

★環境産業課 ☎1331(内線234)

手づくりそば打ち教室の参加者を募集

地元で採れたそばを使って、石臼でひくことから、そば打ち体験ができます。

日時 9月17日(土) 午前9時30分～午後1時

講師 「まごころそば塾」のみなさん

定員 15人(先着順)

費用 700円

用意 エプロン、三角巾、手拭き

申込 9月7日(水)から電話又は直接左記へ

※木曜日は休館です。
★観光農業センター ☎②6742

第8回神流川「農と水のふれあいウォーキング」の参加者を募集

心安らく農業用水路のせせらぎや美しい農村景観を楽しみながら、ウォーキングしてみませんか。途中で、クジャク草の摘み取りを予定しています。地域特産物等のお土産も用意してあります。

日時 10月16日(日)(小雨決行) 午前9時30分～午後0時30分(午前8時45分から受付)

集合場所 神川ゆくゆくラン

ド(「かんなの湯」隣接) **見学先** 農業用水関連施設 **距離** 約8km

定員 100人(先着順) ※参加の可否は、後日はがきで通知します。

参加費 500円(傷害保険代等)

申込 9月30日(金)までに電話又ははがきに参加者全員の住所・氏名・年齢・性別・電話番号を記入のうえ、左記へ郵送「ファックス、電子メール(☐saren@beige.ocn.ne.jp)でも申し込みできます。」

郵送先 〒367-0235 神川町新宿125 埼玉北部土地改良区連合 ☎⑦3500・☎⑦5916

★埼玉北部土地改良区連合 ☎⑦3500・☎⑦5916

本庄早稲田の杜 早大キャンパスツアー」の参加者を募集

早稲田大学本庄キャンパスのある市民のみなさんに大学を見学していただき、より身近に大学や(財)本庄国際リサーチパーク研究推進機構の活動を知っていただくためのバスツアーです。

日時 9月30日(金) 午前9時～午後5時

集合場所 早稲田リサーチパーク・コミュニケーションセンター1階

見学場所 早稲田大学大隈講堂、図書館、演劇博物館、理工学術院(本庄市をフィールドにしている研究室)他

定員 40人(多数の場合抽選) ※応募した人全員に、後日連絡します。

参加費 1,000円(昼食代)

用意 動きやすい服装、筆記用具

申込 9月16日(金)までに電話又は住所・氏名・年齢・電話番号を記入のうえ、ファックスで左記へ

★(財)本庄国際リサーチパーク研究推進機構地域連携支援部 ☎②47455・☎②47465

又は代表者の住所・氏名・参加人数(大人・子ども)・電話番号を記入のうえ、ファックスで左記へ

★神川げんきプラザ ☎⑦3442・☎⑦4907

催し

県北地域障害者就職面接会を開催

企業人事担当者とは面接ができます。

日時 10月12日(水) 午後1時～4時(受付は、午後0時15分から3時まで)

会場 熊谷文化創造館さくらめいと月のホール

参加企業 25社(予定)

用意 障害者手帳の写し複数枚、履歴書の写し複数枚

*申し込み・お問い合わせは、ハローワーク本庄(☎②2448)へ

川の環境展を開催

本庄南小学校の児童が川をテーマに描いた絵を展示します。

日時 9月21日(水)～30日(金) 午前9時～午後5時

会場 市役所1階市民ホール

★環境推進課 ☎②1173

神川げんきプラザ「もぐもぐ体験!大収穫祭」の参加者を募集

地元の旬の食材収穫、野外炊事などを行います。
日程 11月12日(土)～13日(日)
対象 子どもと保護者
定員 30人(多数の場合抽選)
参加費 大人 5,000円 子ども 4,500円
申込 9月15日(木)までに電話

※声の広報(録音テープ)の貸し出し・ホームページでの公開を行っています。
★秘書広報課 ☎②1155

老人福祉センターつきみ荘の休館日	☎②3696
9月5日(月)・12日(月)・20日(火)・26日(月)・10月3日(月)	
余熱利用施設湯かっこの休館日	☎②8126
9月5日(月)・12日(月)・20日(火)・26日(月)・10月3日(月)	
ボートレース戸田(埼玉県都市競艇組合主催)開催日程	
1日(木)～4日(日)、21日(水)～26日(月)、29日(木)～10月4日(火)	
※本庄市は埼玉県都市競艇組合に加入しており、組合からの配分金をさまざまな事業に活用しています。	

今月の納税納付[納期限:9月30日(金)]			
・国民健康保険税	3期	・下水道負担金	2期
・介護保険料	3期	・後期高齢者医療保険料	3期
一市税夜間収納窓口のお知らせ			
日時	9月5日(月)・10月5日(水) 午後5時15分～7時		
場所	・市役所1階 収納課 ☎②1120 ・総合支所1階 市民福祉課税務係 ☎②1331(内線322)		
※市役所へお越しの際は庁舎東側の夜間休日受付通用口を、総合支所へお越しの際は正面玄関をご利用ください。			

スポーツ

本庄市レクリエーション協会主催「レク・スポーツ教室」を開催

日時 10月1日から15日までの毎週土曜日 全3回 午後1時30分～3時30分

会場 コミュニティセンター 多目的ホール

講師 レクリエーション指導者協議会会員

種目 輪投げ、ダーツ、ゲーム他

定員 30人(先着順)

参加費 無料

用意 運動のできる服装、室内用運動靴

申込 9月9日(金)から電話又は直接体育課へ

★お問い合わせは、レクリエーション指導者協議会・茂木

★体育課 ☎1152

本庄市体育協会主催「市民少林寺拳法教室」を開催

日時 10月3日から31日までの毎週月・木曜日(10日を除く) 全8回 午後7時～8時

会場 児玉中学校武道場

講師 少林寺拳法連盟公認指導員

対象 初心者(保護者同伴での参加も可)

定員 15人(先着順)

参加費 500円

用意 運動のできる服装

申込 9月12日(月)から電話又は直接左記へ

★体育課 ☎1152

本庄市体育協会主催「はじめての卓球」教室を開催

日時 10月5日から26日までの毎週水曜日 全4回 午後7時30分～9時

会場 エコーピア

講師 市卓球連盟指導者

対象 市内在住・在勤・在学者

定員 30人(先着順)

参加費 無料

用意 運動のできる服装、室内用運動靴、ラケット

申込 9月12日(月)から電話又は直接左記へ

★体育課 ☎1152

本庄市体育協会主催「初心者空手道教室」を開催

日時 10月6日から27日までの毎週木曜日 全4回 午後7時～9時

会場 武道館

講師 全日本空手道公認指導員他

対象 市内在住・在勤・在学者

定員 30人(先着順)

参加費 無料

申込 9月12日(月)から電話又は直接左記へ

★体育課 ☎1152

本庄市体育協会主催「秋のテニス教室」を開催

日時 10月6日から11月24日までの毎週木曜日 全8回 午後7時～9時

会場 共栄公園テニスコート(児玉工業団地内)

講師 市テニス協会指導者

対象 高校生以上の市内在住・在勤・在学者

定員 20人(先着順)

参加費 一般 3,000円 市テニス協会員 2,500円

用意 運動のできる服装、ラケット、テニスシューズ

申込 9月12日(月)から電話又は直接左記へ

★体育課 ☎1152

本庄市レクリエーション協会主催「歩こう会市民大会」を開催

日時 10月2日(日)(小雨決行)

集合・出発 午前10時

集合場所 市役所駐車場

コース 市役所を出発し、上仁手公会堂まで歩くコース

参加資格 市内在住者

参加費 無料

用意 雨具、水筒

※事前の申し込みは不要です。当日、直接集合場所へお越しください。

★お問い合わせは、歩こう会・井上(☎20778)へ

本庄市レクリエーション協会主催「市民ニュースポーツ講習会」を開催

日時 10月10日(祝)

受付 午前9時30分

開始 午前10時30分

会場 中央公民館

講師 レクリエーション指導者協議会会員

種目 キンボール他

定員 30人(先着順)

参加費 無料

用意 運動のできる服装、室内用運動靴

申込 9月9日(金)から電話又は直接体育課へ

★お問い合わせは、レクリエーション指導者協議会・茂木

★体育課 ☎1152

私たちの思いは
「地域の未来」です。

62店舗のネットワーク
 **しなのめ信用金庫**
本庄支店：本庄市駅南 1-13-10
TEL:0495-21-2222

9月の和菓子ごよみ

- 十五夜 9/12(月) 月見石頑・お手丸
- 敬老の日 9/19(月) 善寛最中・粟最中
- 秋彼岸 9/20(火)～9/23(金)に限り 四色おぼぎ

※つぶあん・こしあん・きなこ・ごま(きなこ・ごまは中につぶあん入り)

せきわ

TEL. 0495-22-2315 定休日：毎週水曜日
FAX. 0495-22-2321 営業時間：午前9時～午後7時30分

本庄市体育協会主催「秋季市民テニス大会」を開催

日程

- ・10月2日(日)：男子シングルス予選
- ・10月9日(日)：男子・女子ダブルス
- ・10月16日(日)：男子シングルス本選、女子シングルス、シニアダブルス

※シニアダブルスは、ペアの合計年齢が女子ダブルスでは80歳以上、ミックスダブルスでは90歳以上、男子ダブルスでは100歳以上とします。

会場 若泉運動公園テニスコート

参加資格 児玉郡市在住・在勤・在学者及び協会員

参加費 (1組)

- 学生 1、500円
- 一般 2、000円
- 市テニス協会員 1、500円

申込 9月26日(月)までに本庄市テニス協会ホームページ

(<http://www.honjo-ta.org>)
又は大会事務局・スポーツK (☎217331)へ



本庄市レクリエーション協会主催「市民ターゲットバードゴルフ大会」を開催

日時 10月15日(土)

受付 午前8時10分
開始 午前9時

会場 陽だまりの丘コース(シルクドーム南側)

参加資格 市内在住・在勤者

競技方法 ショットガン方式によるスタート

定員 72人(多数の場合抽選)

参加費 1、000円
*申し込みは、10月1日(土)までに参加費を添えて、市ターゲットバードゴルフ協会へ (☎240181)へ

本庄市体育協会主催「市民陸上競技選手権大会」を開催

日時 10月9日(日)(小雨決行)

受付 午前8時
開始 午前9時15分

会場 早稲田大学本庄高等学校グラウンド

参加資格 中学生以上

種目 陸上競技全般(詳しくは、市陸上競技協会へお問い合わせください。)

参加費 (1人)
中学生 400円
高校生以上 500円

※チーム及び団体の参加は、

人数分の参加費が必要です。
申込
①一般個人の場合
直接市陸上競技協会会長・尾山へ

※当日の参加申し込みも可能です。

②チーム及び団体の場合
参加費を持参のうえ代表者会議へ

※代表者会議は、10月4日(火)午後5時30分からコミュニティセンター会議室で行います。

*お問い合わせは、市陸上競技協会会長・尾山(☎090-2250-8559)へ

本庄市体育協会主催「本庄市民空手道選手権大会」を開催

日時 11月27日(日)

受付 午前8時30分
開会式 午前9時

会場 シルクドーム

参加資格 市内在住・在勤・在学者及び招待選手

種目 型競技・組手競技(幼小・中・高・一般の部)

参加費 2、000円
*申し込みは、9月15日(木)から30日(金)までに空手道連盟・増田(☎210663・☎217940)へ

公民館

◎開催場所の記載がないものは、主催公民館が会場です。
申し込みは、いずれも午前8時30分からです。

中央公民館 ☎22798

◆10月のパソコン無料開放日

初級者でパソコンを練習したい人は、お気軽にご利用ください。事前の申し込みは不要です。当日直接公民館へ。

開放日 毎週火・金曜日
時間 午前9時～正午、午後1時～4時

※ボランティアの指導者が常駐し、初級者レベルの内容であれば対応します。また、10月14日(金)は、午前9時から正午までパソコン相談日として指導員も常駐します。



◆肩こり・腰痛解消体操教室

誰でもできるヨガを取り入れた簡単な体操で、肩こりや腰痛を解消するとともに、ダイエットや癒し効果のある体操も紹介します。

日時

- ・昼のクラス 9月15日(木) 午前10時～11時30分
- ・夜のクラス 9月28日(水) 午後7時～8時30分

講師 栗田 美紀 先生

定員 20人(先着順)

費用 無料

用意 運動のできる服装、飲み物、大判バスタオル又はヨガマット



本庄公民館 ☎247383

◆七宝焼教室

七宝焼でアクセサリーやペンダントを作ってみませんか。

日時 9月27日(火)・10月4日(火) 全2回 午前9時30分～11時30分

場所 中央公民館

講師 本庄公民館七宝焼クラブのみなさん

定員 15人(先着順)

費用 1、200円
申込 9月13日(火)から電話又は直接公民館(中央公民館内)へ

児玉中央公民館(セルティイ内)
☎2200051

◆月釜茶会

毎月第2日曜日に開催して
います。(ただし、1月と8月
はお休みです。)お茶の雰囲気
を味わってみませんか。
日時 9月11日(日) 午後1時～
4時
費用 500円(茶・菓子代)

本庄東公民館☎223404

◆きゅうりの粕漬教室

無添加のおいしいきゅうり
の粕漬を作ってみませんか。
日時 10月5日(水) 午後2時～
3時30分
講師 柿沢 喜好 先生
定員 30人(先着順)
費用 2,800円
用意 筆記用具、大きめの手
提げビニール袋(材料約10
kgを持ち帰ります。)

申込 9月13日(火)から電話又
は直接公民館へ
※材料のみの申し込みはでき
ません。
本庄南公民館☎21007805

◆初心者陶芸教室

成人向けの、人気の高い陶
芸教室です。自然素材の温か
さと、手作りの楽しさを体験

することができると楽しい陶芸
教室です。全く陶芸経験がな
い人も大歓迎です。

日時 9月27日から10月25日
までの毎週火曜日(10月11
日を除く) 全4回 午前
10時～正午
講師 栗林 隆博 先生
定員 18人(先着順)
費用 1,000円
用意 エプロン、タオル、筆
記用具

申込 9月13日(火)から電話又
は直接公民館へ



藤田公民館☎22332

◆楽しい七宝焼き教室

ろうけつ染めのような表現
の七宝焼を創り出した工芸作
家と、すてきなアクセサリ
を作りませんか。当日、身に
付けることができます。初め
ての人も歓迎です。

日時 10月5日(水) 午後1時
30分～4時30分
講師 斉藤 芳子 先生
定員 20人(先着順)
費用 1,500円(材料費)

申込 9月12日(月)から電話又
は直接公民館へ



◆さつま芋を使った料理教室
秋の味覚さつま芋を使って、
ヘルシーな料理を作りませ
んか。
日時 10月17日(月) 午前9時
30分～午後0時30分
講師 市食生活改善推進員
定員 15人(先着順)
費用 500円(材料費)
用意 エプロン、三角巾、タ
オル、持ち帰り容器

申込 9月20日(火)から電話又
は直接公民館へ

◆うたごえ広場

懐かしい歌、よく口ずさん
だ歌を、みんなで楽しく歌い
ましょう。楽譜が読めなくて
も、声に自信がなくてもだい
じょうぶです。

日時 10月13日(木)・20日(木)
全2回 午前10時30分～正
午
講師 飯島 法子 先生
定員 30人(先着順)
費用 無料
申込 9月22日(木)から電話又
は直接公民館へ

仁手公民館☎223538

◆絵手紙教室くちよっと早い
年賀状作り

日時 9月27日から10月11日
までの毎週火曜日 全3回
午後1時30分～3時30分
講師 前田 京子 先生
定員 15人(先着順)
費用 1,000円
用意 筆記用具、筆(中・小)

申込 9月12日(月)から電話又
は直接公民館へ

◆手あみ教室く連続モチーフ
のベスト
従来のモチーフ編みと違い、
1本の糸を切らずに何枚かの
モチーフをつなぐ編み方で、
ベストを作ります。

日時 10月13日から11月17日
までの毎週木曜日(11月3
日を除く) 全5回 午後
1時30分～3時30分
講師 結城 みか子 先生
定員 12人(先着順)
費用 5,000円
用意 カギ針(4号・5号)、
筆記用具

申込 9月20日(火)から電話又
は直接公民館へ

旭公民館 ☎225940

◆漬物教室

今年はいきゅうりの粕漬けを
作ります。
日時 10月5日(水) 午前10時～
11時30分
講師 柿沢 喜好 先生
定員 25人(先着順)
費用 2,800円
用意 筆記用具、大きめの手
提げビニール袋(材料約10
kgを持ち帰ります。)

申込 9月15日(木)から電話又
は直接公民館へ

◆パッチワークキルト教室
リバティプリントの布をアッ
プリケして、秋らしいシヨル
ダーバッグを作ります。

日時 10月6日から27日まで
の毎週木曜日 全4回 午
前10時～正午
講師 相山 晴美 先生
定員 15人(先着順)
費用 3,300円(針を購
入する場合は3,600円)

用意 はさみ2丁(紙用・布
用)、定規2本(20～30cm・
40～50cm)、2B鉛筆、裁
縫箱(持っている人)
申込 9月16日(金)から電話又
は直接公民館へ

◆秋のそば打ち教室

新そばを使って、そば打ちを体験してみませんか。そばつゆの作り方も教えます。

日時 10月6日(木) 午前9時

30分〜正午

講師 井上 典昭 先生

定員 12人(先着順)

費用 700円(材料費)

用意 エプロン、三角巾、手拭き

申込

9月15日(木)から電話又は直接公民館へ

見玉公民館 ☎74789

◆ビーズアクセサリー作り教室

ビーズとチェーンを組み合わせて、ネックレスや眼鏡チェーンなどを作ってみませんか。

日時 10月14日から28日まで

の毎週金曜日 全3回 午後1時30分〜4時

講師 渡部 良一 先生

定員 10人(先着順)

費用 1,000円

用意 はさみ、ものさし、ハシカチ、クッキーの箱などの金属製のふた、筆記用具

申込 10月4日(火)から電話又は直接公民館へ(火・水・金・土のみ受付)

図書館だより

本館 ☎243746
見玉分館 ☎71783

開館時間/午前9時30分〜午後6時15分
休館日/毎週月曜日
20日(火) (振替休館日)
23日(祝) (祝日休館日)
30日(金) (館内整理日)
ホームページアドレス
http://www.lib.honjo.saitama.jp/

たのしいおはなし会

★本館

日時 9月10日(土)・24日(土)

午後2時〜

会場 本館児童室

内容 「おしいちゃんおばあちゃん」をテーマとした絵本や紙芝居

協力 「よみきかせサークル 本庄ほんの会」のみなさん

★見玉分館

日時 9月10日(土) 午前11時〜

11時30分

会場 見玉分館親子よみきかせコーナー

内容 本の読み聞かせほか

協力 「こだまお話しのお会」・「語りの会言依ことより」のみなさん

ビデオ上映会(本館)

日時 9月17日(土) 午後2時〜

会場 本館視聴覚室

内容 アニメ「海ひこ山ひこ」

定員 80人(当日先着順)

絵本とわらべうたの

おはなし会(本館)

日時 9月1日(木)・10月6日(木)

午前11時〜11時30分

会場 本館児童室ブックスタール

トコーナー

内容 絵本の読み聞かせやわらべうたなど

対象 保育園・幼稚園入園前のお子さんと保護者

新着図書案内(本館)

★今月の一般図書

向田邦子のかくれんぼ

佐怒賀三夫著

ベビーグッズ

田中梨香 総監修

日本発21世紀デザイン

日経デザイン編

加藤淑子著作集1〜4

加藤淑子著

虫・コレ 自然がつくりだした色とデザイン

海野和男著

銀座の喫茶店ものがたり

村松友視著

日本ふしぎワンダーランド50

洪川育由編

ソロー博物誌

山本武著

ソロー博物誌

ヘンリー・ソロー著

昭和ごはん

★今月の児童図書

昭和一郎

瀬尾幸子著

朝の連続小説

杉山亮編・著

絵本が目をさますとき

長谷川摂子著

子どもの育ちを支える絵本

脇明子編・著

万里の長城

加古里子文・絵

津波ものがたり

山下文男著

恐竜博物館

ヒサクニヒコ文・絵

ロップの不思議な髪かざり

新藤悦子著

絵本 マボロシの鳥

藤城清治影絵

山猫たんけん隊

松岡達英作

新着図書案内(見玉分館)

★今月の一般図書

自分を育てる読書のために

脇明子著

なさけないけどあきらめない

鎌田實著

いちばんためになるはじめての育児

辻祐一郎監修

ドラッカーが「マネジメント」でいちばん伝えたかったこと

小宮一慶著

阪急電車

有川浩著

馬場のぼるこどもまんが集

馬場のぼる著

希望

被爆者が考えたこと

乙武洋匡著

昭和食道楽

矢野誠一著

かわいい寒天スイーツ

大越郷子著

ストレスに強くなる整体法

井本邦昭著

象のわたる川

横塚眞己人写真・文

へちまのへーたろー

二宮由紀子作

日本の川 よしのがわ

村松昭作

チームみらい

吉野万理子作

隠れ家

シャロン・ドガー作

オン・ザ・ライン

朽木祥著

やまばあちゃん

富安陽子著

やまばあちゃん

富安陽子著



子育て支援のお知らせ(9月~10月上旬) 「つどいの広場」

★前原児童センター ☎②9820

★日の出児童センター ☎②0420

乳幼児の親子が交流する場を開催しています。また、下表の日程で、親子でふれあうあそびの講座なども行います。お気軽にお越しください。事前の申し込みは不要です。

日時 毎週月・水・金曜日 午前9時~午後2時(祝日を除く)

場所 前原児童センター・日の出児童センター・総合支所第2庁舎3階子育て支援室

「つどいの広場」及び「子育てサロン」のお問い合わせは、各会場の児童センター(「児玉つどいの広場」は前原児童センター)へ

日程	前原つどいの広場 「前原ルンタイム」 午前10時~11時	日の出つどいの広場 「ひよっこ」 午前10時30分~11時30分	児玉つどいの広場 「児玉ワクワクタイム」 午前10時~11時
9月7日(水)	消防訓練(消防車がきます。)	本庄子育てネットの「ママサロン」	敬老の日製作
9月14日(水)	おはなし広場「てんとうむし」	ぶどうを作ろう	誕生会
9月21日(水)	本庄子育てネットの「ママサロン」	楽器で遊ぼう	親子体操(講師:立石明子先生)
9月28日(水)	誕生会とダンボールに絵を書いてあそぼう	お散歩	おはなし広場「てんとうむし」
10月5日(水)	玉いれ	本庄子育てネットの「ママサロン」	くだもの狩り

※月・金曜日の「つどいの広場」の内容と「児童センターだより」は、市ホームページでご覧になれます。

子育てサロン(子育て支援講座「ゆうゆう」)のご案内

日程	内容	会場
9月2日(金)	手作りおもちゃ	前原児童センター
9月12日(月)	あ~ら 不思議 手品だよ~	日の出児童センター
10月7日(金)	ミニ運動会	前原児童センター

時間 午前10時~11時30分

協力 子育て応援団「本庄びすけっと」のみなさん

※お気軽にお越しください。事前の申し込みは不要です。

資源ごみ回収量の報告

7月の本庄市内における回収量は、以下のとおりです。

ご協力ありがとうございます。(合計41,896kg)

○生きびん 4,017kg ○その他のびん 17,962kg ○飲料用缶 8,250kg

○その他の缶 1,293kg ○ペットボトル 10,374kg

びん、缶、ペットボトルも貴重な資源です。お住まいの地域の「資源ごみ」の日に出しましょう。

~みんなで減らそうレジ袋②~

前号で、レジ袋の削減がごみの減量や地球温暖化防止への第一歩になる、というお話をしました。

そのために、まず「お買い物にはマイバッグ」を習慣にしましょう。昔は、買い物には買物カゴを持参していました。今なら、マイバッグやマイバスケットを持って行き、レジ袋は断りましょう。すぐにごみにしてしまうのなら、「レジ袋って、本当に必要なもの?」と考えてみてください。

小さな行動から、私たちの暮らしを見直すきっかけにしていきましょう。

集団資源回収予定表

実施時間は、各団体により異なります。また、天候等の理由で変更になる場合もありますので、各団体にご確認ください。

日程	時間	回収場所等	問い合わせ先
9月4日(日)	午前9時~11時	総合支所	ハートtoハート ☎②9300 (佐久間さんち)
10月2日(日)			
9月18日(日)	午前9時~11時	市役所	ポノポノ ☎③2195 (旧みどり作業所) 佐久間さんち ☎②9300
	午後1時~3時	市民プラザ	
9月21日(水)	随時受付	就労継続支援B型事業所「佐久間さんち」 (本庄高校北側)	

※市民プラザは閉鎖したため、牛乳パック・乾電池の回収を行いませんのでご注意ください。

ECOガイド

環境推進課 ☎②1172
環境産業課 ☎②1331(内線224)

市民相談(9月～10月) 相談は無料、秘密は厳守します。お気軽にご相談ください。

※市役所の受付は、午前8時30分～午後5時15分です。

相談名	相談日時など	会場	問い合わせ
行政	9月15日(木) 午後1時～4時	市役所1階 市民相談室	市民課 ☎⑤1113
法律 ※予約制	9月14日(水)・21日(水)・28日(水) 午後1時～4時 ※9月の相談予約は、8月22日(月)に電話受付開始 ※10月の相談予約は、9月20日(火)から電話受付開始		
	弁護士による相談 10月12日(水) 午後1時～4時 定員=6人(先着順)		
	司法書士による相談 10月19日(水)・26日(水) 午後1時～4時 定員=各6人(先着順)		
不動産 ※予約制	9月7日(水)・10月5日(水) 午後1時～4時 定員=各6人(先着順) 相談員=宅地建物取引業本庄支部無料相談員 ※10月の相談予約は、9月20日(火)から電話受付開始		
年金 ※予約優先	9月8日(木) 午後1時～4時 相談員=社会保険労務士 ※随時、電話受付		
税務 ※予約優先	9月13日(火) 午後1時～4時 相談員=税理士 ※随時、電話受付		
消費生活	毎週月・木曜日(祝日を除く) 午前9時30分～正午、午後1時～3時30分	市役所4階 商工課	商工課 ☎⑤1175
	毎週火・金曜日(祝日を除く) 午前9時30分～正午、午後1時～3時30分	上里町役場2階 産業振興課	上里町役場産業振興課 ☎⑤1232
人権	9月13日(火) 午前10時～正午、午後1時～3時	総合支所2階 研修室	人権推進課 ☎⑤1159
	9月27日(火) 午前10時～正午、午後1時～3時	市役所1階 市民相談室	
家庭児童	毎週月～金曜日(祝日を除く) 午前9時～午後4時	市役所1階 児童相談室	子育て支援課 ☎⑤1129 (家庭児童相談室)
	毎週月～金曜日(祝日を除く) 午前9時～午後4時 ※予約制(随時、電話受付)	児玉保健センター	
教育 (不登校等)	毎週月～金曜日(祝日を除く) 午前9時30分～午後3時	ふれあい教室 (旧労働会館2階)	教育支援センター ☎⑤4287
教育 (いじめ等)	毎週水曜日(祝日を除く)電話相談:午後1時30分～5時 ※面談による相談は、電話相談の時間内に事前予約受付		子どもの心の相談員(臨床心理士) ☎⑤7337
心配ごと	毎週月曜日(祝日を除く) 午後1時～4時 ※相談時間中のご連絡は、☎⑤8976へ	本庄市社会福祉協議会	本庄市社会福祉協議会 ☎⑤2755
	9月5日(月)・10月3日(月) 午後1時～4時	総合支所2階 研修室	本庄市社会福祉協議会児玉支所 ☎⑦31237
結婚	毎週水曜日(祝日を除く) 午後1時～4時 ※相談時間中のご連絡は、☎⑤8976へ	本庄市社会福祉協議会	本庄市社会福祉協議会 ☎⑤2755

障害者生活支援センター『さわやか』

☎⑤5620 FAX ⑤5640

- 同じ障害がある人による相談
 - ①肢体不自由の人 随時受付
 - ②視覚障害のある人 事前受付
- 理学療法士による相談(身体障害のある人)
 - 9月17日(土) 午後1時～3時
 - ※勤労青少年ホームで実施。
- 絵手紙教室(身体障害のある人・その家族)
 - 9月24日(土) 午前9時30分～11時30分
 - ※勤労青少年ホームで実施。
- パソコン教室(身体障害のある人)
 - 毎週木曜日 午後1時30分～3時30分
- ポッチャ練習会(身体障害のある人・その家族)
 - 9月28日(水) 午後1時30分～3時30分
 - ※エコーピアで実施。
- もの作りクラブ(身体障害のある人・その家族)
 - 9月30日(金) 午後1時30分～3時30分
 - ※勤労青少年ホームで実施。

県民相談

会場 埼玉県北部地域振興センター
(熊谷地方庁舎1階)

相談名	相談日時など	問い合わせ
県民 (行政・法律・ 心配ごと相談)	毎週月～金曜日(祝日を除く) 午前9時～正午、午後1時～4時 相談員=県民相談員	北部地域振興センター ☎048-522-6506
法律 ※予約制	毎月第1・3・4水曜日(祝日の場合は翌日に振替) 午後1時～4時 相談員=弁護士	
交通事故	毎週月～金曜日(祝日を除く) 午前9時～正午、午後1時～4時 ※相談受付は午後3時30分まで 相談員=県民相談員	北部地域振興センター ☎048-521-7300



●乳幼児健康診査・健康相談

【受付時間】 ☆印…午前9時30分～10時20分、★印…午後1時～1時50分

※対象者には通知します。

内容	対象となる人（お住まいの地域）	日程	会場
★3～4か月児健康診査	平成23年5月生まれ（本庄地域）	9月28日(水)	本庄市保健センター
	平成23年4月～5月生まれ（児玉地域）	9月15日(水)	児玉保健センター
☆9～10か月児健康相談	平成22年11月生まれ（市内全域）	9月28日(水)	本庄市保健センター
★1歳6か月児健康診査	平成22年2月生まれ（本庄地域）	9月26日(月)	本庄市保健センター
	平成22年1月～2月生まれ（児玉地域）	9月14日(水)	児玉保健センター
☆2歳児健康相談	平成21年8月生まれ（市内全域）	9月27日(火)	本庄市保健センター
★3歳児健康診査	平成20年8月生まれ（本庄地域）	9月27日(火)	本庄市保健センター
	平成20年7月～8月生まれ（児玉地域）	9月13日(火)	児玉保健センター

●育児相談・学級

【会場】 本庄市保健センター

※電話による育児相談は随時受け付けています。各相談・教室の予約は、本庄市保健センター(☎2003)へ。

内容	対象となる人	日時	その他	
すくすく相談 (育児・栄養相談、計測)	相談・計測希望の人 会場：児玉保健センター	9月15日(水) 午前9時30分～11時	定員あり。事前に電話予約してください。	
母乳相談	母乳のことで相談がある人	10月21日(金) 午前9時30分～11時	定員あり。事前に電話予約してください。	
おや親タマゴ	マタニティ エクササイズ	これからママになる人	9月21日(水) 午前10時～正午	先着20人。事前に電話予約してください。
	母乳・沐浴	これからママ・パパになる人	9月3日(土)・11月19日(土) 午前9時30分～正午	先着20組。事前に電話予約してください。
	栄養	これからママになる人	9月29日(水) 午前9時30分～正午	先着12人。事前に電話予約してください。

◆コアクラスのお知らせ

【会場】 本庄市保健センター

内容	対象となる人	日時	申込
子どもの心やことばの育ちについて	1～1歳4か月 児とその保護者	10月4日(火) 午前10時～11時30分	各回先着15組。1回ごとの参加もできます。 9月20日(火)～10月3日(月)までに本庄市保健センターへ予約してください。
親子ふれあい体操		10月12日(水) 午前10時～11時30分	
子どものからだの発達について		10月20日(木) 午前10時～11時30分	
子どもの成長に欠かせない食事		10月27日(木) 午前10時～午後0時30分	

開催 虫歯や歯周病を予防する歯や入れ歯のお手入れ方法や、かむ力を保つ口の体操を学びましょう。

日時 10月6日(木) 午前10時～11時30分

会場 本庄市保健センター

内容 歯科衛生士による講話と実技

対象者 おおむね30歳以上の市内在住者

定員 25人（先着順）

用意 普段使用している歯ブラシ、鏡、筆記用具

申込 9月20日(火)から電話又は直接本庄市保健センターへ

健康づくり講座『お口の再点検』を

開催 虫歯や歯周病を予防する歯や入れ歯のお手入れ方法や、かむ力を保つ口の体操を学びましょう。

日時 10月6日(木) 午前10時～11時30分

会場 本庄市保健センター

内容 歯科衛生士による講話と実技

対象者 おおむね30歳以上の市内在住者

定員 25人（先着順）

用意 普段使用している歯ブラシ、鏡、筆記用具

申込 9月20日(火)から電話又は直接本庄市保健センターへ

健康づくり講座『お口の再点検』を

開催 虫歯や歯周病を予防する歯や入れ歯のお手入れ方法や、かむ力を保つ口の体操を学びましょう。

日時 10月6日(木) 午前10時～11時30分

会場 本庄市保健センター

内容 歯科衛生士による講話と実技

対象者 おおむね30歳以上の市内在住者

定員 25人（先着順）

用意 普段使用している歯ブラシ、鏡、筆記用具

申込 9月20日(火)から電話又は直接本庄市保健センターへ

『ポリオ（小児マヒ）予防接種』を実施します

医療メト

本庄市児玉郡医師会広報部

加齢黄斑変性症

はじめに

加齢黄斑変性症は、文字どおり高齢者に発症する目の病気です。高齢化社会に伴い、近年この病気の患者さんは増加傾向にあり、50歳以上の約100人に1人がこの病気にかかっているといわれています。

現在、日本人の失明原因の第4位であり、以前は治療方法もありませんでした。しかし、近年いくつかの新しい治療法が開発され、病気の進行をある程度抑えることができるようになってきています。進行してしまくと治療が難しいため、早く見つけて必要があれば治療することが大切な病気です。

どんな病気？

眼球の最も奥にある網膜には、ものを見るのに大事な神経細胞がたくさんあります。その網膜の中心部分には、最も大事な部分「黄斑部」があります。加齢黄斑変性症は、この黄斑部に異常な血管「新生血管」ができ、病気の経過とともにその血管からの出血により、大幅に視力低下をきたします。進行には個人差があ

りますが、場合によっては失明に至る病気です。喫煙歴のある人は、この病気になりやすいといわれています。

どんな症状？

新聞や本を読んでいて字が見えにくい、特に見ようとしている部分が見えづらく、しかしその周りが見えるというのが症状の特徴です。ごく早期には、ゆがみなどの症状のものもあります。ものを見るとときには両目で見ているので、片目だけの発症では発見が遅れることがあります。

時々、片目を隠して前述の症状があるかどうかチェックすることが大事です。気になる症状があれば、まずはお近くの眼科受診をお勧めします。

どんな検査をしますか？

視力検査、眼圧検査など眼科の基本検査をした後、眼底検査を行い、黄斑部を詳しく観察します。必要があれば、OCTと呼ばれる網膜断層撮影や、血管造影検査を行い、より詳しく病気の状態を把握します。

どんな治療法がありますか？

1番目は、近年開発され、加齢黄斑変性症の第一選択治療になりつつある「抗VEGF治療」です。新生血管を消退させる働きを持つ薬を目の中に直接注射します。それ程痛み

を伴う治療ではなく、基本的には日帰りで行うことができます。しかし、薬の効果が無くなると再発することがあり、その場合には、繰り返し注射が必要になります。

2番目は、レーザー治療「光線力学療法」です。基本的には入院して、レーザーに感受性を強くさせる薬を注射しながらレーザー治療を行います。痛みは伴いませんが、治療後数日は日光などの光に当たらないようにしなければいけません。日本人では、この治療の効果が加齢黄斑変性症が多いとされていますので、場合によってはまずこの治療を選択することもあります。

3番目は、ルテインと呼ばれるサプリメントです。これにより病気が治ることはありませんが、進行の予防効果があると言われています。前述の2つの治療の補助的なものです。これらの治療は、今のところ完全に病気を良くするわけではありません。大切なのは早期に病気を発見し、これらの治療で進行を予防することです。

まとめ

加齢黄斑変性症は、高齢化社会に伴い増加傾向にある病気です。早期発見、早期治療がとても大事です。日ごろのセルフチェックが大切です。気になる目の症状があれば、早めに眼科を受診しましょう。

胃ペプシノゲン検診・PSA（前立腺）検診を受けましょう

平成22年度から、胃がんのなりやすさを測定する胃ペプシノゲン検診と前立腺がんや前立腺の病気の可能性を測定するPSA（前立腺）検診を実施しています。

検診を希望する人で受診券が手元にない人は、本庄市保健センターへご連絡ください。

①胃ペプシノゲン検診

対象 40歳以上（昭和47年4月1日以前に生まれた人）の市内在住者
費用 350円

②PSA（前立腺）検診

対象 40歳以上（昭和47年4月1日以前に生まれた人）で市内在住者の男性
費用 250円

①②共通

期間 平成24年3月31日(土)まで

場所 本庄市指定医療機関

検査方法 血液検査

用意 受診券、健康保険証

※生活保護世帯、市民税非課税世帯、70歳以上の人は無料になります。受診する前に必ず保健センターへお問い合わせください。



あの感動を
ふたたび!!

映画『JAZZ 爺 MEN』が帰ってくる



数々の感動を生んだ本庄拠点地域発の映画「JAZZ 爺 MEN」がみなさんの熱いご要望にお応えして帰ってきます。この機会にぜひご覧ください。

○ユナイテッド・シネマウニクス上里でアンコール上映が決定!

日時 9月10日(土)~22日(木)

★彩の国本庄拠点フィルムコミッション事務局(本庄商工会議所内)

☎②5 2 4 1

○埼玉県立本庄北高校文化祭「白鷺祭」で上映されます

日時 10月1日(土) 午後0時30分~

会場 本庄北高校体育館

※入場は無料です。

★埼玉県立本庄北高校 ☎②4 4 2 4



地球交響曲第七番(ガイアシンフォニー)の上映 & 出演者 高野孝子さんのアフタートークを開催

日時 10月2日(日) 午後1時~5時

受付 午後0時30分~

会場 早稲田リサーチパーク・コミュニケーションセンター3階
レクチャールームI

定員 100人(先着順) 費用 無料

申込 9月7日(水)から、住所・氏名・連絡先(電話番号又はメールアドレス)を明記のうえファックス又は電話で下記へ

★(財)本庄国際リサーチパーク研究推進機構 ☎②7 4 5 5・FAX②7 4 6 5



高野孝子氏プロフィール…新潟県南魚沼市生まれ。
アマゾン川1,500キロカヌー下り、ベーリング海峡スキー横断、人力と犬ぞりによる北極海横断等、数多くの冒険に成功している。現在、環境教育活動家として活躍するほか、早稲田大学WAVOC客員教授・立教大学特任教授を務めている。



copyright © jin Tasumura office All Rights Reserved.

週末よしもと 本庄 お笑い祭りを開催

日時 10月16日(日)

開場 午後5時

開演 午後5時30分

会場 市民文化会館

出演 博多華丸・大吉、ほっしゃん。、森三中、
ハイキングウォーキング、しずる、楽しんで、
キュートン

料金 全席指定

前売 3,000円

当日 3,500円

※チケットは、9月10日(土)から市民文化会館及び各プレイガイドで発売

★市民文化会館 ☎②2 8 4 1



博多華丸・大吉



ほっしゃん。



森三中



ハイキング
ウォーキング

休日急患診療のご案内は5ページをご覧ください。

発行/本庄市
編集/本庄市役所企画財政部秘書広報課

〒367-8501 埼玉県本庄市本庄3-5-3
☎(代)0495-25-1111
ホームページ <http://www.city.honjo.lg.jp/>
※広報ほんじょうは、ホームページでもご覧いただけます。