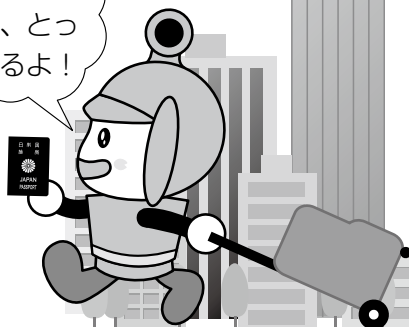




10月から市役所で パスポート(旅券)の 申請・交付が始まります

申請と交付が、近く
のでできるので、とっ
ても便利になるよ!



※申請書は、市役所・各町役
場にあります。
※20歳未満の人は、5年用の
申請のみです。

① 一般旅券発給申請書 (10年
用・5年用) 1通

必要書類
登録のある人

申請できる人 本庄市、美里
町、神川町、上里町に住民

申請場所 市民課

申請日時 月・金曜日 午前
9時～午後4時30分

※パスポートの交付や市民課
業務は、午後5時15分まで行
いますが、申請時間は午後4
時30分までですので、お間違
いのないようご注意ください。

本人又は代理人が窓口で申
請してください。

申請日時 月・金曜日 午前
9時～午後4時30分

※パスポートの交付や市民課
業務は、午後5時15分まで行
いますが、申請時間は午後4
時30分までですので、お間違
いのないようご注意ください。

本人又は代理人が窓口で申
請してください。

申請日時 月・金曜日 午前
9時～午後4時30分

※パスポートの交付や市民課
業務は、午後5時15分まで行
いますが、申請時間は午後4
時30分までですので、お間違
いのないようご注意ください。

本人又は代理人が窓口で申
請してください。

申請日時 月・金曜日 午前
9時～午後4時30分

※パスポートの交付や市民課
業務は、午後5時15分まで行
いますが、申請時間は午後4
時30分までですので、お間違
いのないようご注意ください。

② 戸籍抄(謄)本 1通 (記載
内容が最新のものです。6か月
以内に発行されたもの)

※有効なパスポートを持って
いる人で、氏名及び本籍(都
道府県名)に変更がない場合
は省略できます。

③ 写真 1枚 (縦45mm×横35
mmで6か月以内に撮影した
ものを申請書に貼らずに窓
口へお持ちください。)

※写真については厳格な規格
があり、規格外の場合は受付
できませんので、申請書といっ
しょにお渡しする「旅券(パ
スポート)の申請案内」をご
覧いただき、規格に合った写
真をお持ちください。

④ 本人確認ができる書類

○1つの書類で本人確認でき
るもの：運転免許証、顔写
真のある住民基本台帳カー
ドなど

○2つの書類で本人確認でき
るもの：「例1」健康保険
証+年金手帳(証書)、「例
2」健康保険証+(顔写真
のある)会社の身分証明書
又は学生証又は公的機関が
発行した資格証明書など

⑤ 現在お持ちのパスポート

有効期限の有無に関わらず、
お持ちの人は必ず持参して
ください。

◎手数料一覧表

種 類	収入印紙	埼玉県 収入証紙	合 計
有効期間 10年	14,000円	2,000円	16,000円
有効期間 5年	9,000円	2,000円	11,000円
12歳未満用	4,000円	2,000円	6,000円

パスポートの交付

パスポートは年齢に係るな
く必ず本人が受け取りに來て
ください。

交付日時

・月・金曜日：午前8時30分～
午後5時15分
・日曜日：午前8時30分～正午

交付場所 市民課

必要な書類

① 申請時にお渡しする「パス
ポート受領書(引換証)」

② 手数料 (収入印紙・埼玉県
収入証紙で納めていただき
ます。)

《収入印紙・埼玉県収入証紙 の購入について》

○埼玉県収入証紙は、平日の
み市役所で購入できます。
○収入印紙は、郵便局等で取
り扱いを確認のうえ、事前
にお買い求めください。

※本庄郵便局では、土・日曜
日でも購入できます。コンビ
ニ等では、高額な印紙を取り
扱っていない場合があるので
ご注意ください。

【注意】

○申請・交付ともに土曜日・
祝日・休日・年末年始(12
月29日～1月3日)は業務
を行いません。

○9月末までに県内のパスポ
ートセンターで申請した場合
には、10月以降になっても
申請したパスポートセンター
で交付を受けることになり
ます。

○勤務先や通学先などの関係
から、市役所での申請が難
しい場合には、県パスポ
ートセンターにお問い合わせ
ください。

★市民課 ☎1113、埼玉
県パスポートセンター ☎0
48-647-4040

「本庄市敬老会」 を開催します

★介護いきがい課 ☎ 25 1 1 2 7



市では、今年も75歳以上のみなさんをご招待して「本庄市敬老会」を開催します。湯かっこ開催の対象の人には案内状を配付しますので、参加を希望する人は、必ず事前に自治会・婦人会の役員へお申し出ください。

なお、本庄地域の泉町・上町・仲町・南本町・上仁手・久下塚・四季の里・曙自治会と、下浅見自治会以外の児玉地域では、各自治会で敬老会を開催します。

会場 余熱利用施設「湯かっこ」
受付 午前9時30分～
式典 午前10時30分～
余興 午前11時30分～

◎平成23年度「敬老会」日程表

日程	対象地区（自治会又は施設）
9月27日(火)	藤田地区（鶴森・傍示堂・牧西・小和瀬・宮戸・堀田・滝瀬）、施設（安誠園・寿楽園・トマト村・シャローム）
28日(水)	本庄東地区（本町・台町・諏訪町・朝日町）
29日(木)	本庄西地区（宮本町・照若町・七軒町・末広町）
30日(金)	旭地区（都島・山王堂・沼和田・小島・小島南・万年寺・下野堂・杉山・新井・三友）
10月1日(土)	北泉東地区（本田・新田原・けや木・栗崎・西五十子・東五十子）、共和地区（下浅見）
2日(日)	北泉南地区（東富田・西富田・四方田・東今井・西今井・共栄）、仁手地区（仁手・下仁手・久々宇・田中）

※上記の自治会以外は、各自治会により開催します。

9月30日で、国民健康保険被保険者証の有効期限が切れるため、新しい保険証を9月下旬に郵送します。

きましましたら、記載内容を確認し、現在お使いの古い保険証（青色）は、10月1日以降にご自身で破棄するようお願いいたします。

新しい国民健康保険被保険者証を 簡易書留で送付します

★保険課 ☎ 25 1 1 1 6

保険証には個人情報記載してありますので、破棄の際には内容が読み取られないようご注意ください。

●敬老会開催中（午前10時～午後3時30分）
2階のフロア（休憩スペース）は、全て敬老会で使用しますので、一般の人は、1階フロア（プール施設）及び3階フロア（風呂施設）のみ利用できます。

★余熱利用施設「湯かっこ」 ☎ 25 8 1 2 6

●敬老会開催日
9月27日(火)～10月2日(日)（本庄市）、10月4日(火)～7日(金)（美里町）

●敬老会開催時の利用料金
敬老会開催時の利用料金は、特別料金となります。詳しくは、「湯かっこ」へお問い合わせください。

●敬老会終了後は、4時間の利用時間制限を設けません。通常の4時間利用料金で、敬老会終了後から午後10時まで利用できます。

●敬老会終了後「おおむね午後3時30分～午後10時（最終入館午後9時）」
2階フロアでの食事も含めて、全館で通常どおり利用できます。

「湯かっこ」ご利用の
みなさんへ
敬老会開催時は
利用方法が変わります

なお、2階での食事及び自動販売機コーナー等も、敬老会開催中は利用できませんが、3階フロアで軽食の販売を行います。

★選挙管理委員会 ☎ 25 1 1 1 8 7

◎開票結果（午後10時3分確定）

	候補者氏名	得票数 (本庄市分)
当	上田 きよし	15,318
	原富 さとる	1,854
	たけだ のぶひろ	711
	無効票	402
	得票総数	18,285

平成23年7月31日執行の埼玉県知事選挙では、本庄市の投票率28・57%、開票結果は左表のとおりでした。

埼玉県知事選挙結果