

今年も！ゆるキャラ・グランプリにエントリーします！ ～頂点はそこに見えた～

昨年、『ゆるキャラ®グランプリ』で全国第7位に躍進した本庄市マスコット「はにぼん」ですが、今年こそ“ゆるキャラ®界の頂点”に立つため、日々作戦を練っているところです。本庄の名を全国のみなさんに知ってもらい、地域が盛り上がり元気になれるよう、活動を展開していきます。

①10万人握手チャレンジ

(1) 目的

「はにぼん」への投票協力の機運を高めるため、“握手”の目標数を“10万人”に設定しキャンペーンを展開します。

(2) 期間

平成28年5月9日（エントリー開始）

～11月6日（ゆるキャラ®グランプリ2016イベント最終日）

※経過については随時「はにぼん」オフィシャルホームページで公開します。

②はにぼん応援サポーター（通称“はにサポ”）

(1) 目的

「はにぼん」ファンの協力を募り、共に投票の呼びかけを実施することで、多くの方を巻き込んだ地域一体的なPR活動を展開します。

(2) 期間

平成28年5月9日（エントリー開始）

～11月6日（ゆるキャラ®グランプリ2016イベント最終日）

(3) 活動の流れ

- ・サポーター登録

↓

- ・メールアドレス宛てに活動日時等を随時配信

↓

- ・当日集合し、はにぼんと共に投票のお願い（駅や商業施設におけるチラシ配布等

【お問い合わせ 市民活動推進課 TEL0495-22-0828】

『ゆるキャラ®グランプリにかける想い』編



本庄市健康づくりチャレンジポイント事業

自分らしく健康になろう！

はにぽんチャレンジ



2016

実施期間

平成 28 年 4 月 1 日(金)～平成 29 年 3 月 15 日(水)

★お問合せは保険課へ・・・0495(25)1116

はにぼんチャレンジ2016のご案内

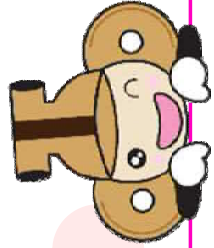
はにぼんチャレンジは、健康で元気な生活ができる「健康寿命」を延ばすサポートをします。はにぼんチャレンジ2016に参加して、積極的に健康づくりをしながらポイントを集めましょう。集めたポイントに応じて賞品と交換できます。

- 参加資格は...** 20歳以上の本庄市民
- 実施期間は...** 平成28年4月1日(金)～平成29年3月15日(水)
- ポイントを集めるには...**
 - 市が主催・共催する健康づくり事業に参加する。
 - 市に登録した健康づくり活動を行う団体に参加する。
 - 自分が取り組んでいる(取り組もうとしている)健康づくり活動を記入する。
 - 勤務先で行った健康診断、人間ドック、がん検診、がん検診、歯科検診を受診して、検査結果を提示する。
- 市主催ポイント対象事業の一例** (※対象事業は、広報紙・市ホームページ等でお知らせします。)
 - 人間ドック、特定健康診査・健康診査、各種がん検診、健康講座、ウォーキング講座、いざい教室、市民総合大学の健康講座(曇集済)、ヨガ教室、健康ストレッチ、健康教室、バスハイキング、ランニング教室、水中ウォーキング教室、体力測定会 など
 - 【担当課：保険課・健康推進課、介護保険課・生涯学習課・体育課】
- 健康づくり活動団体の登録方法は...**
 - 申請方法 所定の申請書に必要事項を記入して申請してください。
 - 受付場所 ※申請には、団体メンバー全員の氏名・住所・生年月日が必要で、保険課・介護保険課・生涯学習課・体育課(市役所)、健康推進課(保健センター)、市民福祉課(アスパシアだま)
 - ポイント 団体メンバー全員にポイントシールを配布します。(1人10ポイント)

MY健康づくり活動とは...
自分で毎日取り組む健康目標です。ポイント手帳の「MY健康づくり活動」欄に自分の取り組みを記入して、ポイントをもらいましょう。

- 賞品の交換は...**
 - ①保険課、健康推進課、市民福祉課にポイント手帳を提出し、賞品引換券と交換。(土・日・祝日を除く。)
 - ②希望賞品のある協力店で賞品と引き換えてください。
- 賞品交換期間は...** 平成29年1月10日(火)～3月31日(金)
- 注意事項**
 - ポイント手帳は市役所等の主な公共施設で配布します。
 - 賞品の交換は、1人1年度1回限り・翌年度へのポイントの繰越はできません。
 - 賞品と交換できるのは、賞品交換時点で参加資格のある人です。

★お問合せ...本庄市役所保険課 0495-25-1116(直通)



今年のぼんチャレンジはココが違おうよ!

その1 参加対象者が20歳以上の**本庄市民全員**に変わったよ!

その2 はにぼんチャレンジ2015では対象外だったグループでの自主的な健康づくりも、**活動団体登録**をすればポイントがもらえるよ!

その3 交換できる賞品が増えたよ!
ポイントに応じて市内の**協力店で希望賞品と交換**できるよ!

>6

MY健康づくり活動(毎日取り組む健康目標)		健康づくり教室・講座(出席1回2ポイント)				
特定健診・健診 ・人間ドック	10	10	2	2	2	2
各種がん検診	10	10	2	2	2	2
10	10	10	2	2	2	2
骨粗しょう症検診	10	2	2	2	2	2
歯科検診	10	2	2	2	2	2
ターゲットワーク 目標達成	10	2	2	2	2	2
健康づくり活動団体	10	2	2	2	2	2
はにぼんチャレンジ2016 合計						

はにぼんチャレンジ 2016 賞品例

コース	品名	協力店	所在地	
Aコース (100ポイント)	花鳥風月 四季彩々(ねりきり)	あさ美製菓舗	銀座1-6-24	
	山車郷愁の香(せんべい)	あかね	駅南1-5-15	
	はにぼんのれん	小淵捺染	若泉2-10-7	
	グルコサミンとコンドロイチン18本セット	小針乳業	児玉町吉田林12-1	
	充実野菜18本セット			
	もろみ黒酢18本セット	銘菓詰合せ(くわつみ饅頭・まゆ玉・本庄めぐり)	笹屋製菓舗	千代田1-3-21
	桐炭石鱈	関根桐材店	若泉2-1-14	
	はにぼんのおやつギフト	パンとお菓子マロン	児玉町児玉171-1	
はにぼんと歩こうふるさと本庄菓子めぐり				
Bコース (50ポイント)	タニタ食堂の100kcalデザート10個セット	小針乳業	児玉町吉田林12-1	
	おいしい低糖質プリン10個セット	こまつや製菓舗	本庄1-3-24	
	本庄銘菓金鑽太鼓6個セット			
	くわつみ饅頭(10個入り)	笹屋製菓舗	千代田1-3-21	
	はにぼんわっふる6個セット	御菓子司せきね	中央3-3-41	
	秩父家最中としょうゆだんごセット	秩父家菓子店	寿2-6-23	
	はにぼんチャレンジパック(漬物4種・手造りおなめカップ)	中沢食品	寿3-3-10	
	本庄餅の匂い袋	お仏壇の根岸	銀座2-3-11	
	野菜詰合せ	JAひびきの	市内JA直売所	
	はにぼんボールペン・シャープペンシルセット	マメヤ文具店	銀座1-8-27	
	厳選素材のクッキー詰合せ	マリーレン	けや木1-13-21	
	本庄菊いもサブレ	パンとお菓子マロン	児玉町児玉171-1	
マロンのラ・セーヌ				

参加方法

- その1 対象事業に参加してポイントをもらおう!
 その2 自主的に健康づくり活動をしているグループは、団体登録をしてポイントをもらおう!
 その3 ポイントをたくさん集めて素敵な賞品と交換しよう!

●実施期間
平成28年4月1日(金)～平成29年3月15日(水)

●賞品交換期間
平成29年1月10日(火)～3月31日(金)

- 賞品交換方法
 ステップ① 保険課・市民福祉課・保健センターでポイント手帳をAコースまたはBコースの賞品引換券と交換。
 ステップ② 希望商品のある市内協力店へ行って賞品引換券と希望賞品を交換してください。

※賞品は、A・Bコースのほか、努力賞も用意しています。

★お問合せ…保険課(市役所1階)

0495(25)1116



はにぼんチャレンジ 2016

ポイント手帳

対象の健康づくり事業に参加するとポイントがもらえるよ!

健康づくりをしながらポイントを集めて賞品をもらおう!



自分だけの健康づくり活動をしてボーナスポイントをもらっちゃおう!

20歳以上の本庄市民は全員参加できるよ!

住所 本庄市

氏名

TEL ()

本泉地域交流拠点施設「遊楽荘」がオープンします

NPO法人本庄市げんきの郷本泉
代表理事 入 利雄さん

- 本庄市から「住民参加型まちづくり事業施設整備補助金」を受けて、旧本泉保育所を改修し、整備を進めてきた本泉地域の交流拠点施設である「遊楽荘」がオープンします。

4月29日（祝）10：00 竣工式
5月 1日（日）11：00 営業開始



- 「遊楽荘」周辺には、二つのハイキングコースがあり、季節毎の花が楽しめる、気持ちよい汗を流すことができます。また、隣接地には、ジャーマンアイリスやポピーの花畑もあり、5月初旬に見頃をむかえます。

- 「遊楽荘」では、訪れていただいた方への食事はもちろん、駐車場やトイレ、入浴施設等も整えており、周辺観光やハイキング、山遊び、川遊びなどでの利用に最適かと思えます。

- NPO法人本庄市げんきの郷本泉は、この施設を活用し、利用者の方々を全力でおもてなしをするとともに、利用メニューの拡充に努め、何度も足を運んでいただけるような施設にしていきますので、皆様のご利用をお待ちしています。



- ※ 開館時間 （平日）午前11時～午後5時 （土日祝）午前11時～午後7時
休館日 毎週水曜日 電話 0495-73-0011
【問い合わせ先 総合支所総務課 Tel 0495-72-1332】

平成28年4月

本庄市げんきの郷本泉

NPO 法人本庄市げんきの郷本泉

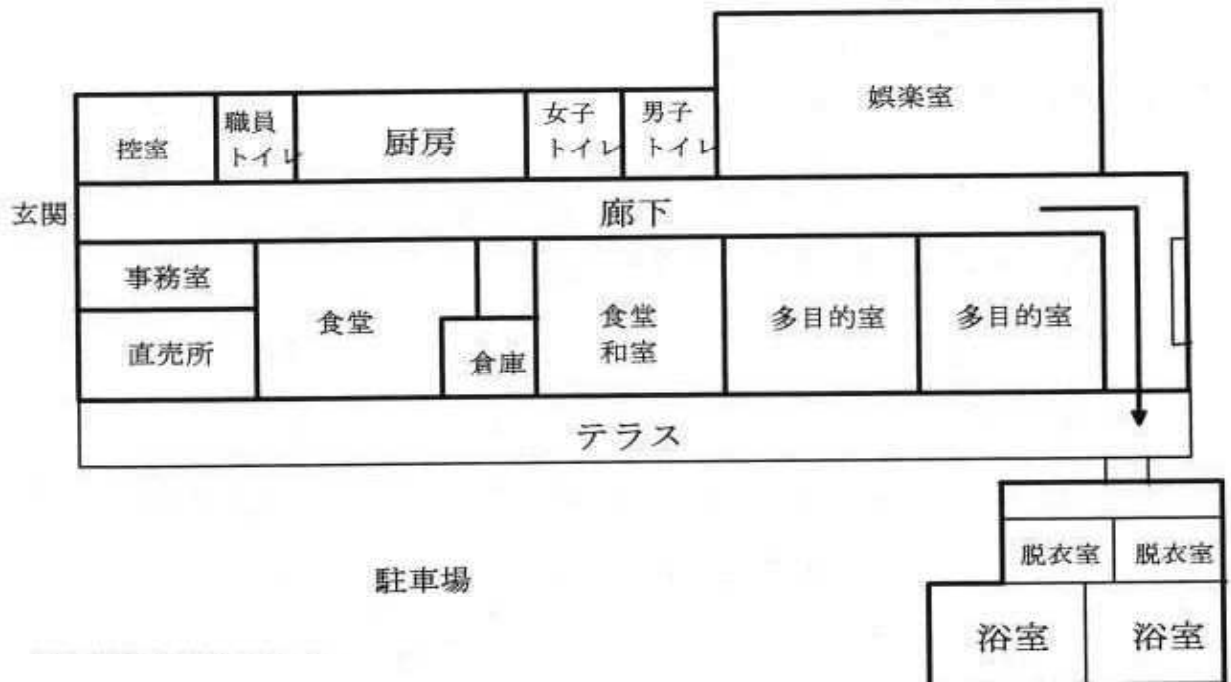
回覧

遊楽荘 4月29日(金)オープン (当日午前10時、竣工式)



男女各10名入浴の風呂

遊楽荘レイアウト



	項目	場所・内容
体験型観光	ハイキング	稲沢ハイキングコース、河内ハイキングコース、新設コース
	花畑見物	遊楽荘周辺（ジャーマンアイリス、ポピー、ヘメロカリス、 麦藁撫子、だるま菊）カタクリの里、花桃の里
	ホタル見物	稲聚川、小山川
	自転車で周遊	本泉の寺社、千本桜、百体観音、長泉寺、間瀬湖、アジサイ の小道
	川釣り、沢蟹	小山川、稲聚川
	山菜・きのこ	地域全般
	果樹の採取（オ ナー制）	柿、柚子、栗、みかん、ブルーベリー、その他。 （以上は計画）
	農業体験（区画 し貸し出す）	胡瓜、茄子、かぼちゃ、ゴーヤ、ズッキーニ、白菜、大根 そ の他。
	蕎麦打ち体験	蕎麦打ち指導者による体験教室
	各種イベント	花祭り、盆踊り、神楽、カラオケ大会、クリスマス
設備	入浴施設	男湯、女湯 各7名くらいの浴槽。
	シャワー	男女各3本のシャワー設備
	宿泊施設	ベッドルーム2部屋（ベッド数15）和室
	娯楽	カラオケ、卓球、囲碁、将棋、映画
	健康、体力維持	筋力トレーニング、卓球、グラウンドゴルフ
	Wi-Fi アクセス ポイント	スマホ、タブレットの利用
料理	蕎麦	地元収穫の蕎麦粉
	山菜料理、郷土 料理	山菜天ぷら、つみっこ、おこわ
	創作料理	山菜や地場産果実を使ったパスタ、ピザ、パン
土産物	椎茸、筍、山菜	干しシイタケ、筍、山菜の真空パック
	田舎饅頭	昔から作られていた炭酸饅頭
	藤蓐、竹の細工 もの	高齢者の趣味活動で出来た製品 地元出身者による陶芸教室、作品の販売

※入浴料 大人 400円、子供 200円

※入館料は無料 蕎麦打ち等体験料金は未定

※グレーの項目は将来の計画

第10回

本庄総合公園 春まつり

お店も人も街も元気

野外ステージ

- * チアリーディング♪
- * だんべい踊り
- * キッズダンス
- * ジャズバンド♪
- * フラダンス
- ...etc...
- ♪ ドッグランもあきます!

《バーベキュー広場を再開します》

4月1日より、バーベキュー広場を今年も再開します。
ご家族・お友達同士でバーベキューをお楽しみください。

受付：シルクドーム内事務所
(先着予約制です)

5月15日にユニクス上里店で

本庄拠点地域
ファーマーズマーケット & Jazz festival
を開催します♪

地域はみんなで盛り上げよう!
東北支援を続けよう!!

シルクドーム

アリーナ 無料開放!

5月15日は、アリーナ内でのピンポン、バドミントンが無料で利用できます!(毎年、大勢の方が利用されますので、時間制とします)来てね~!!

自動車展示コーナー

ニッサン・トヨタ・ホンダ
ミツビシ・メルセデスベンツ
ボルボ・アジオー etc...

屋台・B級グルメ

コーナー

本庄のつみっこ・ガリガリ君
焼きまんじゅう・窯焼きピザ
富士宮やきそば・大阪いか焼き
横手やきそば・ゼリーフライ
電気館カシュー・から揚げ...etc...

● 日 時 ●

平成28年5月15日(日)

午前10時~午後3時

● 会 場 ●

本庄総合公園

(小雨決行)

参加型イベント

金魚すくい・ドジョウつかみ取り
・ヨヨー釣り・建設機械体験
・ふわふわトランポリン・わんわんパーティー

フリーマーケット

会話と買い物楽しい♪
掘り出し物がたくさん!!
本庄チャリティフリーマーケット市民の会

買い物コーナー

本庄名物・本庄銘菓
安全!!安心!!安価!!
ソース・珈琲・農産物・雑貨
・サンダル・スリッパ

企業PR・商品PR!

こんな企業があった!
イ千押し商品を紹介!

出店者参加者募集中!

申込期間:4月1日~
4月20日まで!

★奮ってご参加下さい!

※入墨・刺青・外ハゲを露出して出店
及び暴力団関係者の出店は
お断りします。

主催
本庄市中央地域の都市公園及び体育施設
指定管理者
清香園・東京トームスポーツ共同体
代表:株式会社 清香園
TEL:0495-22-3414

後援

- ・本庄市
- ・本庄市教育委員会
- ・本庄商工会議所
- ・本庄市観光協会
- ・NPO 法人
まちの駅ネットワーク本庄
- ・NPO 法人 森の図書館
- ・NPO 法人 US

5月の青空の下、

公園で語り合い、ふれあい、
自然の恵みを満喫できる
市民参加型のお祭りを
今年も開催するよ!!



本庄市マスコット
「はにぽん」

春まつり参加申し込みについて
は、(株)清香園に直接お電話く
ださい。

※締め切りは4月20日です。

2016



イースタン・リーグ公式戦

埼玉西武

ライオンズ

ジャイアンツ

読売



5/15(日)

開場 午前11時00分
試合開始 午後1時00分
本庄総合公園 市民球場



お問い合わせ
本庄プロ野球等開催実行委員会
(シルクドーム内)
主催：本庄プロ野球等開催実行委員会
特別協賛：ウニクス上里・花園フォレスト・ライオンズ(株)
後援：本庄市・本庄市教育委員会・本庄市工業団地・埼玉西武ライオンズ・埼玉西武ライオンズファンクラブ・本庄市野球場連盟・本庄市スポーツ少年団・美里町・神川町・上里町・テレ五本庄市体育協会・本庄市野球場連盟

協賛会社御芳名 (50音順)

ウニクス上里 花園フォレスト ライオン(株)

(株)グローバルソフトウェア

(株)清香園

本庄市環境緑の会

ライオンズベースボールスクール

井田起業(株)

(株)埼玉コミュニケーションズ

スポーツK

セノー(株)

(株)東庄

(株)本庄土建

埼玉ひびきの農業協同組合

(株)東京ドームスポーツ

真下建設(株)

埼玉グランドホテル本庄店

(株)サン・ビーム

(株)関口組

(株)東京ドームファシリティーズ

本庄ガス(株)

(株)ジャパンビバレッジイースト

(株)西武商事(株)

(株)西武商事(株)

(株)西武商事(株)

(株)西武商事(株)

(株)西武商事(株)

(株)西武商事(株)

(株)西武商事(株)

(株)西武商事(株)

(株)西武商事(株)

(株)西武商事(株)

(株)西武商事(株)

(株)西武商事(株)

(株)西武商事(株)

(株)西武商事(株)

(株)西武商事(株)

(株)西武商事(株)

(株)西武商事(株)

(株)西武商事(株)

(株)西武商事(株)

(株)西武商事(株)

(株)西武商事(株)

(株)西武商事(株)

(株)西武商事(株)

(株)西武商事(株)

(株)西武商事(株)

(株)西武商事(株)

(株)西武商事(株)

当日イベント案内

- ☆ウニクス上里様・花園フォレスト様・ライオン(株)様の協賛によるプレゼント抽選会(なくなり次第終了)
- ☆早稲田大学本庄高等学院応援部による試合前セレモニー
- ☆埼玉西武ライオンズ選手によるサイン会(定員になり次第締切)
- ☆同日開催「本庄総合公園春まつり」

入場者限り、抽選会に参加できます。

雨天中止案内

※雨天その他で、試合開始または5回までに試合が成立しない中で止となった場合は、全額払い戻しいたします。詳細はチケット裏面をご覧ください。(御招待券・御招待印の押下されたチケットは除きます)

6月11日(土)
市民応援
ベースボール開催!

埼玉西武 VS 中日ドラゴンズ

4月18日より

申し込み開始。

イースタン当日球場でも

申込可能です。

「第54回本庄～早稲田100キロハイク」を実施します

◆企画概要◆

テ ー マ

『自分』という最後の拠り所

日 時

2016年5月21日(土)・22日(日)
※雨天決行



5月21日(土)

午前 7:30 参加者受付(本庄市役所駐車場にて)

8:30 開会式 (同上)

午前 9:30 スタート

行 程

埼玉県本庄市～東京都新宿区早稲田大学まで 約100km

参加定員

1,450人(学生1,400人 一般50人)

参加費

学生・院生5,000円 一般7,500円

主催

第54回本庄～早稲田100キロハイク実行委員会
早稲田精神昂揚会

スタッフ

約120名

早稲田精神昂揚会のほか、早慶戦支援会・鵬志会・思惟の森の会・
稲吟会などの友好サークル、及び有志により構成

【問い合わせ先】

・第54回本庄～早稲田100キロハイク実行委員会

・本庄市役所企画財政部企画課 折茂

電話 0495-25-1157 (直通)

◆当日のタイムテーブル◆

100 キロハイクのコース上には5つの休憩所があり、区間は6つに分かれています。参加者は各休憩所にて1時間から2時間ほど休憩した後、出発します。

※記載された時刻は参加者先頭集団の到着・出発時刻の目安です。

5月21日(土)

7:30 参加者集合(本庄市役所駐車場にて)

8:30 開会式 (同上)

9:30 スタート

1区

↓

寄居町立総合体育館 (寄居町)

12:00着

13:30発

↓

2区

↓

埼玉医科大学 (毛呂山町)

18:30着

20:00発

↓

3区

↓

入間市市民体育館

東京家政大学 (入間市)

22:30着

翌7:00発

5月22日(日)

4区

↓

早稲田大学所沢キャンパス (所沢市)

8:00着

10:00発

↓

5区

↓

早稲田大学附属高等学院 (東京都練馬区)

14:30着

17:00発

↓

6区

↓

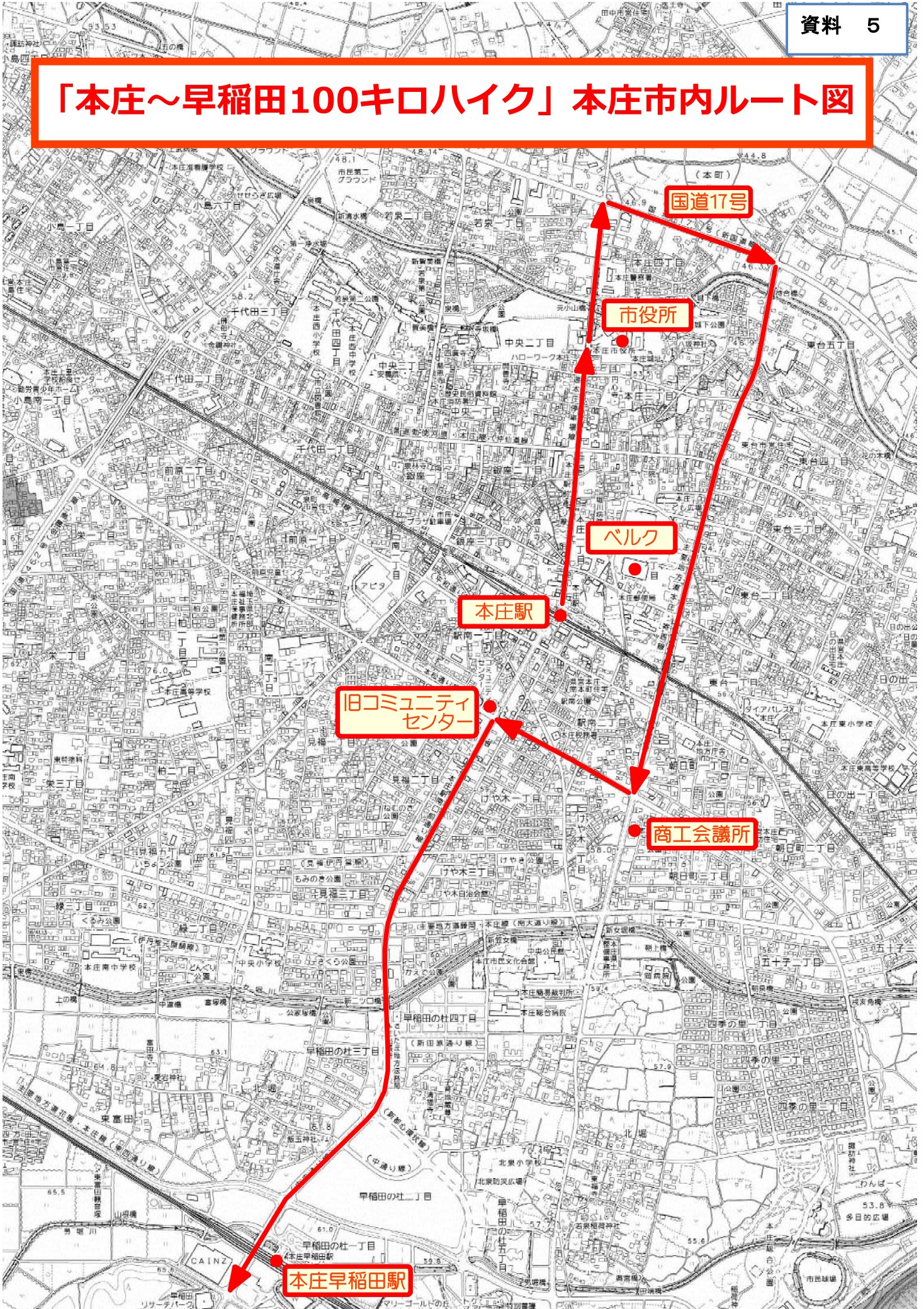
早稲田大学早稲田キャンパス

18:00着

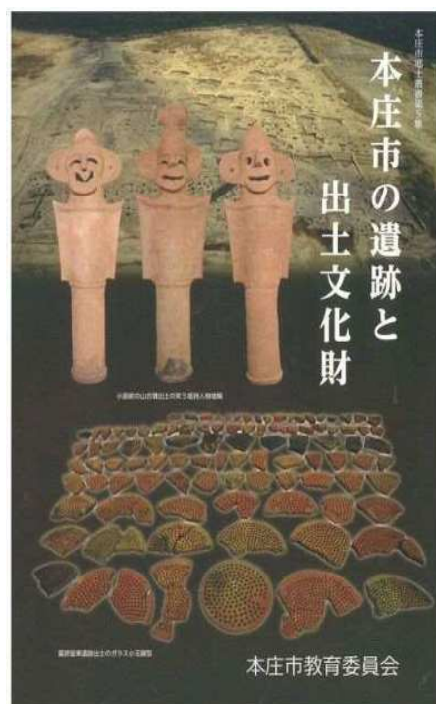
閉会式

20:00

「本庄～早稲田100キロハイク」本庄市内ルート図



郷土叢書第5集「本庄市の遺跡と出土文化財」を刊行します



1冊 500円

200部 限定

市内には500箇所を超える遺跡があり、本庄市教育委員会では、これまで数多くの発掘調査に取り組んできました。それらの調査成果は「発掘調査報告書」として公表されていますが、報告書は学術書として著述、編集されています。

そこで、当教育委員会では、これまでの発掘調査成果をわかりやすく紹介するために、この「本庄市の遺跡と出土文化財」を刊行いたしました。

本書では「はにぼん」のモデルとなった「笑う盾持人物埴輪」や全国初の完全なガラス小玉鋳型を出土した薬師堂東遺跡（やくしどうひがしいせき）、15世紀の「享徳の乱」の舞台となった五十子陣（いかっこじん）など、今日までの調査で明らかになった旧石器時代から中世までの主要な遺跡・遺物を取り上げ、年代順に解説しています。

これまでの「叢書」シリーズ同様、教育現場や郷土学習、地域研究などで広くご活用ください。

5月1日（日）から下記の場所で販売いたします

- ・市役所4F 文化財保護課（TEL 0495-25-1185）
- ・歴史民俗資料館（本庄市中央1-2-3/ TEL 0495-22-3243）
- ・塙保己一記念館（本庄市児玉町八幡山368/ TEL 0495-72-6032）

【お問い合わせ 文化財保護課 TEL 0495-25-1185】

本庄市観光協会主催

あなたのうつす本庄フォトコンテスト 入賞作品決定

去る4月20日に行われた審査の結果、入賞作品が決定しました。
各賞作品は以下のとおりです。

各 賞	題 名	氏 名
本庄市観光協会長賞	御神馬行列出発	黒沢 伸二
本庄市長賞	宵の囃子	黒澤 潔
本庄市議会議長賞	小平の獅子舞	町田 時男

入賞作品が決定しましたので、上記3作品を含む全応募作品による写真展を開催します。

○あなたのうつす本庄フォトコンテスト写真展

場所 本庄市役所 1階市民ホール（本庄市本庄3-5-3）

日時 平成28年5月6日（金）～5月13日（金）

午前9時～午後5時

※5月7日（土）は開催しておりません

※5月8日（日）午前中のみ

<お問い合わせ> 本庄市観光協会（事務局：商工観光課 ☎0495-25-1174）



本庄市議会議長賞
「小平の獅子舞」



本庄市観光協会長賞
「御神馬行列出発」



本庄市長賞
「宵の囃子」

「無電柱化を推進する市区町村長の会」関東ブロック研修会の開催について

1. 研修会開催の目的

無電柱化の推進は、災害の防止、安全で円滑な交通の確保、良好な景観の形成等を図る上でたいへん効果の高い取り組みです。

「無電柱化を推進する市区町村長の会（関東ブロック）」では、国の動きや他の自治体の事例等の情報共有を図り研鑽を積むことで、無電柱化の取り組みを推進していくことを目的に研修会を開催します。

2. 開催日時：平成28年5月17日（火） 14時30分～17時

3. 会場：はにぼんプラザ 1F 多目的ホール
（本庄市銀座1-1-1 /電話 0495-22-0828）

4. 対象者：別紙のとおり

5. 研修の内容（予定）

- ・ 14:40～ 無電柱化を取り巻く状況について（国土交通省からの説明）
- ・ 15:15～ 無電柱化に関する自治体からの事例紹介（2～3自治体の予定）
- ・ 16:05～ 参加首長による意見交換

【お問い合わせ先：本庄市都市整備部 次長 荒井 電話 0495-25-1605】

■ 「無電柱化を推進する市区町村長の会」会員(関東ブロック)

NO.	都道府県	会員	備考
1	茨城県	日立市長	
2	茨城県	土浦市長	
3	栃木県	栃木市長	
4	群馬県	前橋市長	
5	群馬県	太田市長	
6	群馬県	富岡市長	
7	埼玉県	さいたま市長	
8	埼玉県	川越市長	
9	埼玉県	所沢市長	
10	埼玉県	本庄市長	
11	埼玉県	春日部市長	
12	埼玉県	朝霞市長	
13	埼玉県	和光市長	
14	埼玉県	桶川市長	
15	東京都	稲城市長	
16	東京都	港区長	
17	東京都	新宿区長	
18	東京都	文京区長	
19	東京都	台東区長	
20	東京都	墨田区長	
21	東京都	江東区長	
22	東京都	品川区長	
23	東京都	目黒区長	
24	東京都	大田区長	
25	東京都	中野区長	
26	東京都	杉並区長	
27	東京都	豊島区長	
28	東京都	北区長	
29	東京都	荒川区長	
30	東京都	練馬区長	
31	東京都	足立区長	
32	東京都	葛飾区長	
33	東京都	江戸川区長	
34	東京都	八王子市長	
35	神奈川県	横浜市長	
36	神奈川県	川崎市長	
37	神奈川県	鎌倉市長	
38	神奈川県	小田原市長	
39	神奈川県	茅ヶ崎市市長	
40	神奈川県	伊勢原市長	
41	神奈川県	南足柄市長	
42	千葉県	館山市市長	
43	千葉県	木更津市長	
44	千葉県	習志野市長	
45	千葉県	香取市長	
46	千葉県	酒々井町長	
47	山梨県	富士吉田市長	
48	山梨県	早川町長	
49	長野県	諏訪市長	
50	長野県	須坂市長	
51	長野県	佐久市長	
52	長野県	千曲市長	
53	長野県	東御市長	
54	長野県	軽井沢町長	
55	長野県	白馬村長	

<研修会会場(はにぽんプラザ)>



※ 公用車でお越しになる場合は会場の駐車場が狭いため、恐れ入りますが、上図の駐車場をご利用ください。

5月観光情報（本庄地域）

4月市長の定例記者会見資料

情報名:	立岩寺 <small>りゅうがんじ</small> 『ぼたん祭』
日時:	4月下旬～5月初旬
場所:	立岩寺（本庄市滝瀬1420番地）
内容:	<div style="border: 1px dashed black; padding: 5px; text-align: center;"> <p>かすむ赤城を北に見て 滝瀬は静か立岩寺 ぼたん 花咲く 春来れば……</p> </div> <p>ぼけ封じ関東三十三観音霊場の三十番札所になっている立岩寺は、ポタン寺として知られています。前々住職と親交の厚かった児童文学者・故小野忠孝の詩碑が静かに見下ろす境内には、赤白黄に紫など多彩な牡丹150種1,500株と藤の花などが見事に咲きそります。</p> <p>昔から20株ほどありましたが、昭和60年頃から前住職夫妻が全て手植えしたものです。なかには前住職が自ら中国を旅して手にいれた緑色の花が咲く珍種「豆緑（とうりょく）」もあります。また、立岩寺の名の由来である、掘っても掘っても全体を現さないという伝説の「立岩（たちいわ）」も見られます。</p> <div style="display: flex; justify-content: space-around;">   </div>
交通:	○JR高崎線「岡部駅」下車、車5分 ○関越自動車道「本庄・児玉IC」から車15分
トイレ・駐車場:	○トイレ 有 ○駐車場 有（80台）
主催:	立岩寺
関連するHP:	http://www.honjo-kanko.jp/
照会先:	○本庄市観光協会（本庄市役所商工観光課内）Tel 0495-25-1111 ○立岩寺 Tel 0495-21-0350

5月観光情報（本庄地域）

4月市長の定例記者会見資料

情報名：本庄薬師如来・大黒尊天御開帳
日時：5月22日（日） 13:00～16:00
場所： <small>はちがたさんじょうりゅうじ</small> 鉢形山城立寺（本庄市銀座3-4-7）
内容： 本堂には、信者の作で珍しい桐一木の日蓮大聖人の面が安置されています。このほか、非公開ですが大聖人と弟子の日朗菩薩の曼荼羅もあります。 境内には、淡水魚貝類の碑・本庄かるた・鉢形城から移転の五輪塔や宝篋印塔が建立されています。特に武州本庄七福神大黒尊天が祀られ、薬師如来御開帳と合わせての大祭では祈祷師による参拝者の諸祈願を奉行しています。
交通：○JR高崎線「本庄駅」北口下車徒歩約1分 ○関越自動車道「本庄・児玉IC」から車約10分
トイレ・駐車場：○トイレ 有（本堂内） ○駐車場 有（境内地若干）
主催：城立寺
関連するHP： http://www.honjo-kanko.jp/
照会先：○本庄市観光協会（本庄市役所商工観光課内）Tel 0495-25-1111 ○城立寺 Tel 0495-24-5544


5月観光情報（児玉地域）

4月市長の定例記者会見資料

情報名:	るり 瑠璃ぼたん園
日時:	4月下旬～5月上旬（例年予定） 午前7時～午後6時
場所:	本庄市児玉町上真下451（正楽寺）
内容:	<p>瑠璃ぼたん園では、敷地1,600㎡に70種類・1,300株のボタンが植栽されています。このぼたん園は、地元のボランティアグループ「KVG」の方々により、日頃から丹精込めて育てられています。</p> <p>※入園料は無料ですが、ボタンの維持管理のため、入り口付近に募金箱を設置し、協力を募っています（1人 100円程度）。</p>
	 
交通:	○JR八高線「児玉駅」下車 徒歩約40分 ○関越自動車道「本庄・児玉インター」より約3Km
トイレ・駐車場:	トイレ 有 ・駐車場 有（15台）
主催:	上真下ボランティアグループ（KVG）
関連HP:	http://www.honjo-kanko.jp
問合せ:	○本庄市観光協会児玉支部（児玉総合支所環境産業課） 0495-72-1334（平日）／0495-72-1331（土日・祝日） ○正楽寺 0495-72-1384

5月観光情報（児玉地域）

4月市長の定例記者会見資料

情報名:	こつは た 骨波田の藤
日時:	4月下旬～5月中旬（例年予定）午前8時～午後6時
場所:	本庄市児玉町高柳901（長泉寺境内）
内容:	<p>児玉33霊場31番札所、長泉寺（大用山長泉寺）の境内にあるこの藤は、埼玉県の天然記念物に指定されており、樹齢650年と推定される木をはじめ、その他にも樹齢250年、350年といわれる古い木があります。</p> <p>藤棚（7棚）の広さ2,000㎡にもおよび花房は1.5mもの長さに達し、白や紫の見事な花を咲かせます。</p> <p>※入園料:大人500円、子供300円(駐車場は無料)</p> <p><u>咲き具合により料金の変動あり。</u></p>
 	
交通:	<p>○JR八高線「児玉駅」下車徒歩約60分（駅前タクシー有り、約4km）</p> <p>○関越自動車道本庄・児玉インターから約8km</p>
トイレ・駐車場:	<p>○駐車場 有（大型バス駐車可）</p> <p>○トイレ 有</p>
主催:	長泉寺
関連HP:	http://www.honjo-kanko.jp
問合せ:	<p>○本庄市観光協会児玉支部（児玉総合支所環境産業課）</p> <p>0495-72-1334（平日）／0495-72-1331（土日・祝日）</p> <p>○長泉寺 0495-72-3122</p>

5月観光情報（児玉地域）

4月市長の定例記者会見資料

情報名:	いわやどう 岩谷堂まつり
日時:	5月5日(木)13時～15時(実施日固定)
場所:	本庄市児玉町小平地区（岩谷堂） ※当日、雨天の場合は現地の足元が悪くなるため、麓の普明寺 ^{ふみょうじ} で祈願祭を実施します。
内容:	<p>毎年5月5日、東小平地区にある岩谷堂で、万霊供養祭と千本旗祈願祭が開催されます。</p> <p>この岩谷堂は、児玉三十三霊場第二番札所「普明寺」の奥の院とも呼ばれ、歴史は古く由緒ある地として知られており、市指定史跡にもなっております。</p> <p>※コメント（行き方など） 東小平集落内に入り道路を道なり南に進むと、T字路に突き当たる。（右に向かうと石神社の脇を通り「あじさいの小路」で知られる榎峠）そこを左折し橋を渡り、集落が切れたところを左折し橋を渡って後は一本道です。300メートル位進むと人家が途切れ道も細くなり（乗用車が1台通れる位の幅）ます。そこから約1km程度で自動車は行き止まり、車が数台程度（※注）駐車できるスペースがあります。そこからは、徒歩となります。参道には奉納された石仏が点在し、登山者を迎えてくれます。</p> <p>約20分ほど上り詰めると、到着（岩谷堂）します。お車でのご来場は、駐車場も少なく道も狭いところから、集落内「百体観音堂」の西側にある「観光農業センター」に駐車しハイキングがてらの、ウォーキングをお勧めします。（約2.5km）</p>
交通:	○JR八高線「児玉駅」下車徒歩約100分（駅前タクシー有り、約6km） ○関越自動車道本庄・児玉インターから約10km 道が狭いので、お車は手前にある「ふるさとの森公園駐車場」をご利用ください。
トイレ・駐車場:	トイレ 有 ・駐車場 有（35台（※注））
主催:	普明寺

