

「ふるさと本庄応援寄附」の寄附者に対する返礼品贈呈を開始しました

市では、平成27年12月1日より「ふるさと本庄応援寄附」に返礼品を設定し、寄附者へ贈呈することとしました。また、同日より寄附の納付方法として、クレジットカード決済を導入しました。

1 事業概要

開始日時 平成27年12月1日（火）正午
返礼品協賛事業者・返礼品数 23社・30品

「ふるさと本庄応援寄附」へ1万円以上の寄附を申し出た市外在住の個人の方へ本庄市の特産品等の返礼品をお送りします。

2 寄附申込方法

①払込取扱票による納付	
②口座振込による納付	
③現金書留による納付	
④現金による納付	
⑤クレジットカード決済による納付	平成27年12月1日より開始

「クレジットカード決済による納付」は、PCサイト「ふるさとチョイス」から可能となります。



〈お問合せ先〉 本庄市企画財政部企画課

電話：0495-25-1157

FAX：0495-21-8499

記者発表資料

平成27年12月

本件に関するお問い合わせ

担当：本庄市経済環境部環境推進課環境衛生係

電話：0495-25-1172（直通）

mail：kankyo@city.honjo.lg.jp

宅配便を利用した使用済小型家電の回収を始めました

使用済小型電子機器等（小型家電）の再資源化を目的とした「小型家電リサイクル法」の施行に伴い、本庄市では、平成26年度から使用済小型家電の分別回収を実施しています。

平成27年12月17日に「宅配便を利用した使用済小型家電の回収」事業を実施しているリネットジャパン株式会社と協定の締結を行い、新たな小型家電の回収方法を提供することにより、市民の利便性の向上を図ります。

1. 使用済小型家電回収の目的

回収した使用済小型家電については、小型家電リサイクル法の認定を受けている事業者（以下、「認定事業者」という。）への引渡し、金やレアメタルなどの希少金属を資源として有効に活用するとともに、廃棄物の減量化や天然資源の消費抑制を図っています。

2. 協定先

リネットジャパン株式会社

愛知県大府市一屋町三丁目45番地

小型家電リサイクル法 認定事業者 認定番号 第24号

3. 宅配便を利用した回収方法

排出者が使用済小型家電を段ボール等に入れ梱包し、インターネットにて認定事業者へ回収を依頼します。その後、認定事業者から依頼を受けた宅配便業者が依頼者宅へ梱包した使用済小型家電の回収に伺う仕組みとなっています。[880円税別]

なお、協定を締結した市町村からの回収については、回収品にパソコンが含まれている場合、送料無料で排出することができます。

4. 宅配便を利用した回収方法のメリット

○排出者は、排出する選択肢が増え利便性が向上します

ボックス回収やイベント回収と比較して、使用済小型家電を回収場所へ運搬する必要がなくなるため、回収場所へ運搬することが困難な方にも使用済小型家電のリサイクルへの協力が期待できます。

○市の財政負担はありません

宅配便を利用した回収に伴う、本庄市からの費用負担はありません。



協定式の様子(平成27年12月17日)

日本唯一の国認定の宅配回収 リネットジャパン 本庄市と協定を締結

～2015年12月17日より、市と連携し、パソコン・小型家電の宅配便回収スタート～
回収品にパソコンが入っていれば ” 無料 ”

リネットジャパン株式会社(本社:愛知県大府市、代表取締役社長:黒田 武志、以下「リネットジャパン」)は、本庄市との協定を締結し、12月17日(木)から本庄市と連携して宅配便を活用した使用済小型家電の回収サービスを提供いたします。本庄市との協定締結は、埼玉県内では2例目となります。

2013年4月 小型家電に含まれるレアメタル、いわゆる都市鉱山のリサイクルなどを目的に小型家電リサイクル法が施行されました。リネットジャパンは、2014年1月に、環境省・経済産業省から小型家電リサイクル法の再資源化事業計画の認定を取得し、同年7月より全国初・国内唯一の取り組みとして、全国50以上の自治体とも連携して使用済小型家電の宅配便を活用した回収サービスを開始しています。

本庄市は、小型家電リサイクル法施行後の2014年4月から年2回のイベント回収と使用済小型家電の回収ボックスを市役所に設置し、回収を行ってきました。

今回の連携により、回収ボックスに収まらないサイズの大きいパソコン(例:デスクトップ等)や小型家電(例:電子レンジ等)の回収、および自宅からの回収が可能になり、本庄市民は今まで以上に「便利」にパソコン・小型家電の回収を利用することが可能になります。また、本庄市は全体の回収量の底上げが見込め、ごみ減量にも貢献できると考えています。

リネットジャパンは、今後も全国の各自治体とも連携を予定しており、パソコン・小型家電の宅配便回収サービスを全国へと拡大して参ります。宅配便を活用した小型家電のリサイクルにて、限りある資源の有効活用を促進し、一層の環境・社会への貢献を目指して参ります。

※1.全国エリア(沖縄県・一部の離島を除く)

※2 経産省「消費者アンケート」から推計



小型家電リサイクル法がはじまっています

＼ 不用なパソコン・小型家電の処分は /

リネット
ジャパンの

**あんしん
宅配回収**

環境省・経済産業省 大臣認定

年末年始もご自宅へ回収

久保純子



■利用方法：



■WEB サイト：<http://www.renet.jp/>

【リネットジャパンについて】

宅配便を活用したリサイクル事業を展開。リネットジャパングループ株式会社が運営する日本最大級のネット中古書店「ネットオフ」事業にて培った宅配買取サービスのノウハウを活用し、2013年3月に新規事業として取り組みを開始。2014年1月に環境省・経済産業省から小型家電リサイクル法の再資源化事業計画の認定を取得、全国エリアを対象とした認定では第1号となります。

(連携自治体) ※2015年12月17日時点



会社名 : リネットジャパン株式会社
 本社所在地 : 愛知県大府市一屋町三丁目 45 番地
 代表取締役 : 黒田 武志
 設立 : 2013 年 3 月
 URL : <http://www.renet.jp/>

第56回 市民元旦マラソン

平成28年1月1日(元旦)

午前7時45分スタート ※小雨決行

(受付：午前7時 開会式：午前7時20分)

コース：本庄総合公園周辺(3km)

当日受付

(シルクドーム前)

参加費：無料



どなたでも参加できます。

・部門別表彰

(小学生・一般の各男女)

・参加賞

・福袋抽選あり



福袋は東北地方の名産品や地元農家の農産物、スポーツ用品などの詰合せを予定しています(変更の場合あり)。みんなで参加してね！

主催：本庄市・本庄市教育委員会

主管：本庄市スポーツ推進委員協議会

問合せ先：本庄市教育委員会体育課 (Tel.0495-25-1152) ※当日はシルクドームへ (Tel.0495-25-5677)

【お願い】

参加にあたっては、各自の責任において健康を管理し、あらかじめ医師の健康診断等を受け万全の体調でご参加ください。

本庄名物 新春味くらべ

第9回「つみっこ合戦」を開催します！



本庄名物「つみっこ」をたくさん食べて味くらべ。近隣市町からも自慢の味で参戦します。みなさんの投票により人気の「つみっこ」を決定します。また、つみっこのほかにもキッチンカーでのスイーツ販売や本庄の野菜・お菓子の販売もあります。

日時：1月9日（土）午前10時30分～午後2時（投票は午後1時までとなります）

場所：本庄市役所前庭駐車場

参加店舗・団体

CAFE NINOKURA、上里町商工会調理師会、垂乳根食楽部、奈良屋、美里町農産物加工研究会（万葉工房）、農産物直売所 のぞみ館、まごころ蕎麦塾、麺・海鮮処 かぶとや

※各店とも売り切れじまい。投票は午後1時で終了です。

物産販売コーナー

さんき、マロン、本庄市農業青年会議所、どらQグループ

キッチンカーコーナー

Amy's café（クレープ・コーヒー）、Lagom café（タコライス・ミネストローネ）、Rich Bon Bon（ワッフル、シチュー）、しらかみ（モツ・ホルモン）

会場内イベント

武蔵青嵐太鼓（オープニングイベント）、本庄警察署（「110番の日」キャンペーン）

同時開催イベント

①JR 東日本主催・駅からハイキング「笑門来福！武州本庄七福神めぐり」

日時：1月9日（土）～1月16日（土）

*「山車のお囃子披露」

日時：1月9日（土） 午前9時30分～午前10時頃

場所：はにぼんプラザ

現在のはにぼんプラザ内に展示されている七軒町・諏訪町山車のお囃子競演を行います。

第9回新春味くらべ

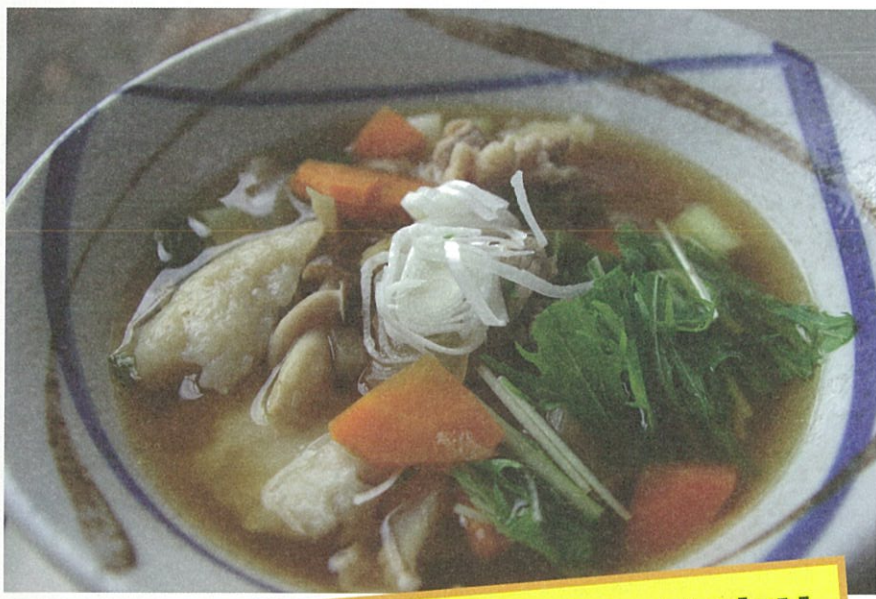
本庄
名物

つみっこ合戦

平成28年1月9日(土)

10:30~14:00 (売り切れ次第終了)

本庄市役所駐車場



皆さんの投票でNo.1を決定!!
1杯100円で販売します!

同時開催イベント



JR東日本主催 駅からハイキング
「武州本庄七福神めぐり」

平成28年1月9日(土)~1月16日(土)

* 山車のお囃子競演

1月9日(土) 9:30~10:00

はにぽんプラザ内

現在展示されている七軒町・
諏訪町山車のお囃子を披露します



- 10:30~
オープニングイベント
「武蔵青嵐太鼓」披露



- 本庄警察署
「110番の日」キャンペーン
パトカーや白バイの展示も行います



- 会場内では、どらQや地元野菜、
ワッフルなどのスイーツも
あわせて販売します
- はにぽんたちと遊ぼう!
こむぎっちやミムリンも登場します

「本庄市成人の祝い」式典を開催します



下記のとおり「本庄市成人の祝い」式典を開催します。新成人15人が「成人の祝い実行委員会」を結成し、新たな門出を祝うための楽しいアトラクションなどを企画しています。

記

主 催 本庄市成人の祝い実行委員会・本庄市・本庄市教育委員会

開催日時 平成28年1月10日（日）
 受付：午前10時00分～
 開式：午前11時00分

会 場 本庄市民文化会館ホール

対 象 者 平成7年4月2日～平成8年4月1日の間に生まれた人
 804人（男382人 女422人）

主な内容 式典とアトラクション（抽選会）の2部構成
 式典では、成人の誓い、国歌斉唱などを行う予定

テ ー マ 「こんなに大きくなりました ～7305～」

<問い合わせ先> 教育委員会生涯学習課 ☎0495-22-3248



1月の観光情報（本庄地域）

12月市長定例記者会見資料

情報名	高尾山 だるま市	元山大師大祭 (滝瀬の大師さま・だるま市)
日時	1月2日(土) 午前9時～ (実施日固定)	1月3日(日) 午前9時～午後5時 (実施日固定)
主催	高尾山佛母寺(たかおざんぶつもじ)	立岩寺(りゅうがんじ)
場所	本庄市千代田3-3-10	本庄市滝瀬1420
交通	○JR高崎線 本庄駅下車 徒歩15分 ○関越自動車道 本庄・児玉ICより車5分	○JR高崎線 岡部駅下車 徒歩30分 ○関越自動車道本庄・児玉ICより車15分 ○国道17号「道の駅おかべ」より車2分
	<p>新しい年の招福を祈願して、福だるまを買い求める人が広い境内を埋め尽くし、本堂では護摩が焚かれ、この煙をだるまにかけて、寺務所で片目を入れる。</p> <p>露店商ではだるまの他にも招き猫や干支人形、お飾りなどが商われるほか、一年を履き馴らす下駄などの履物やまな板などの木製品、苗木市も開催される。</p> <p>晴着で着飾った家族連れなどで賑わう。</p>	<p>春には150種1500株の牡丹が一斉に花開き『ぼたん寺』の愛称がすっかり定着した立岩寺恒例の正月行事本堂では護摩が焚かれ、境内で招福だるまが商われる。</p> <p>境内には、当寺縁故の児童文学者・小野忠孝氏の詩碑や、いくら掘っても全体を現さないといわれる言われる伝説の『立岩(たちいわ)』などがある。</p>
トイレ・駐車場の有無	トイレ 有 駐車場 無	トイレ 有 駐車場 有
関連するHP	http://www.honjo-kanko.jp/	
照会先	本庄市観光協会(本庄市役所商工観光課内) 電話0495-25-1174 佛母寺 0495-22-2674	立岩寺 0495-21-0350

1月の観光情報（児玉地域）

12月市長定例記者会見資料

情報名	道祖神祭り（どんど焼き）	虚空蔵尊例祭 だるま市
日時	1月10日（日）15時～	1月13日（水）10時～16時 <i>（実施日固定）</i>
主催	大久保青年会	虚空蔵尊
場所	本庄市児玉町児玉地内 （身馴川橋下流：小山川河川）	本庄市児玉町高柳地内 （露天）
交通	○JR八高線 児玉駅下車 徒歩30分 ○関越自動車道 本庄・児玉ICより20分	○JR八高線 児玉駅下車 徒歩45分 ○関越自動車道 本庄・児玉ICより20分
内容	道祖神祭りは悪魔を払う火祭りで、ご神木と竹を材料に円錐形の小屋を作り、すす掃きの竹や、門松・しめ縄などのお飾り、古い達磨を飾りつけて、御札や御守りなどと一緒に燃やす行事です。この火で餅などを焼いて食べると、風邪をひかないと言われていたほか、多くの御利益があると古くから言われています。	昔、5月12日の夕方5時頃より「桑市」が立ったことで有名となる。 現在は虚空蔵様の縁日として、主にだるまや小正月に使用する飾り物、農具・刃物・竹細工製品などが販売され、終日人出で賑わいます。
トイレ・駐車場の有無	トイレ 無 駐車場 無（但し、河川敷に駐車可能）	トイレ 無 駐車場 無（但し、河川敷に駐車可能）
関連するホームページアドレス	http://www.honjo-kanko.jp/	
照会先	本庄市観光協会児玉支部（本庄市児玉総合支所環境産業課内） 電話0495-72-1334	

道祖神祭り

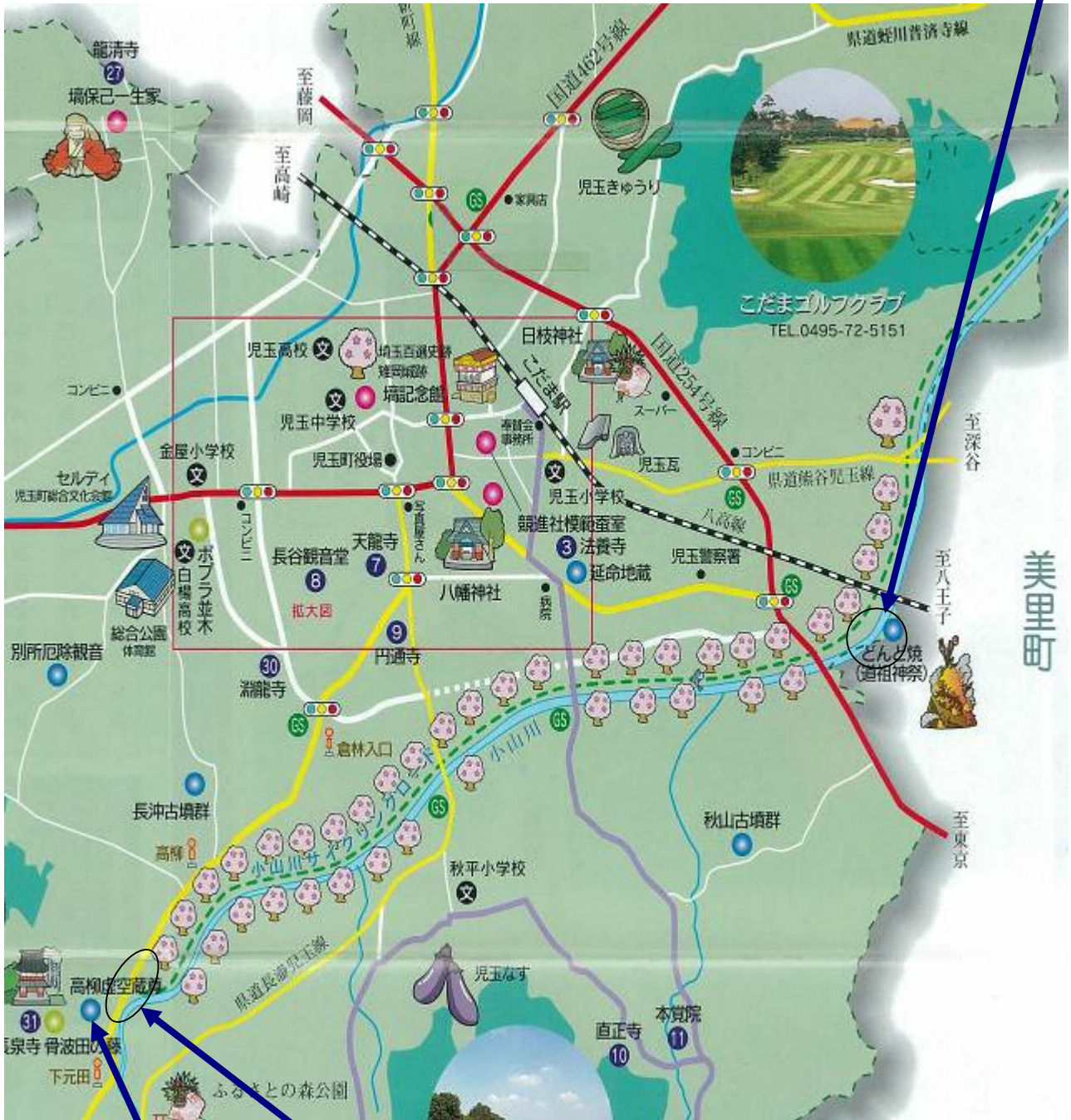


だるま市の風景



案内図（現地マップ）

道祖神祭り（どんど焼き）



虚空蔵尊

だるま市が立つ場所