

本庄市エコタウン基本計画・実施計画
(抜粋)

平成24年12月

本庄市

本庄エコタウン計画について

1. 策定の背景

本市は、平成20年3月に市・市民・事業者の環境配慮への取り組みをまとめた「本庄市環境基本計画」を策定し、この中で掲げる環境への配慮活動を市全体に広めるため、同年4月に「本庄市環境宣言」を行いました。郷土の偉人塙保己一の遺したことば「世のため、後のため」をまちづくりの基本方針として、市・市民・事業者が一体となって、環境を守るために「何ができるか」を考え、身近なところから一步一步着実に環境にやさしい行動をとり、その輪を地域全体に広げていくこととしています。このため、本市は、市全域を対象として環境に配慮した行政経営を率先して行い、市民・事業者とともに環境への取り組みを広めているところであります。

また、現在本市では、上越新幹線「本庄早稲田駅」を中心として新たなまちづくりが行われている本庄早稲田駅周辺土地区画整理事業区域を包含するエリアと早稲田リサーチパーク地区を「本庄早稲田の杜」として「産・学・官」が連携し、

- ①新たな顔としてのまちづくり
- ②豊かな自然環境と調和したまちづくり
- ③ユニバーサルデザインのまちづくり

の3つのコンセプトを基本にまちづくりを進めています。

このまちづくりは、豊かな自然環境と早稲田大学の「知」を最大限活用し、民間の技術や知恵を活かした地方都市版スマートシティを目指すものであります。

さらに、東日本大震災が発生したことにより、エネルギー需給を取り巻く環境が大きく変化してきており、市民が安全で安心して暮らすことができるまちづくりが一層重要となっています。

一方、本市は、太陽光をはじめとする再生可能エネルギーの活用や、徹底した省エネに取り組むことにより、エネルギーの地産地消を具体的に進めるモデルをつくり、それを全国に発信し、暮らしやすく活力のある地域社会の創造を目指す『埼玉エコタウンプロジェクト』の対象市に選定され、平成24年5月1日に埼玉県と協定を締結し、共同でエコタウン実現のための事業を推進していくこととしています。

本市では、このプロジェクトを従来からの本市の環境施策の延長上にあるものと位置づけ、「本庄早稲田の杜」における先導的なエコタウンとしての整備を推進しつつ、市内全域において、環境施策の発展的な取り組みとともに、先導的な取り組み成果を積極的に反映させることにより、自然と共生し、環境への負荷の少ない『環境共生都市』の実現を図っていくものとします。

本計画は、市、県、市民、事業者等のそれぞれの役割や具体的に推進する取り組み内容を明確化し、エコタウンプロジェクトの推進を図るために策定するものです。

2. 策定体制

本計画は、本市職員で構成される「本庄市環境共生都市プロジェクト・チーム」において検討を行い、埼玉県助言・協力を得ながら、市民の代表者や農業・工業・商業の代表者などで組織される「本庄市エコタウン協議会」での審議を経て策定したものです。

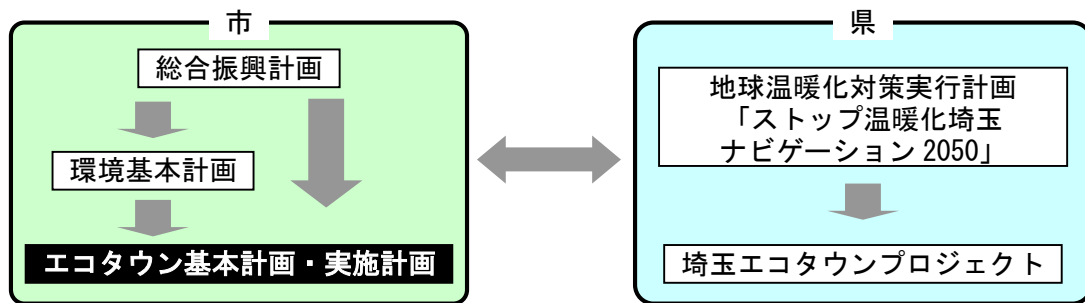
3. 計画期間

本計画は本年度を初年度とする3年間の計画とし、実現性の高いプロジェクトの事業化を促進するとともに、「本庄早稲田の杜」とその周辺地域を中核的エリアと定め、市域全域への展開を見据えたプロジェクトの推進を計画的に実施していくものとします。

なお、計画については、事業の進捗等に応じて随時見直しを行います。

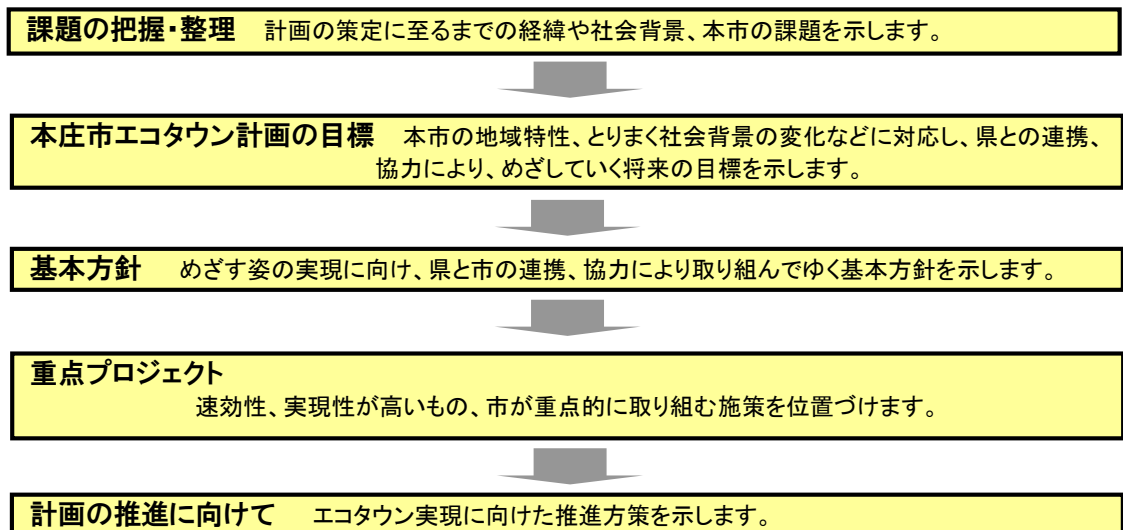
4. 位置づけ

本計画は本庄市総合振興計画、本庄市環境基本計画及び埼玉エコタウンプロジェクトとの整合を図り作成したものです。



5. 構成

本計画の構成は以下のとおりとなっています。



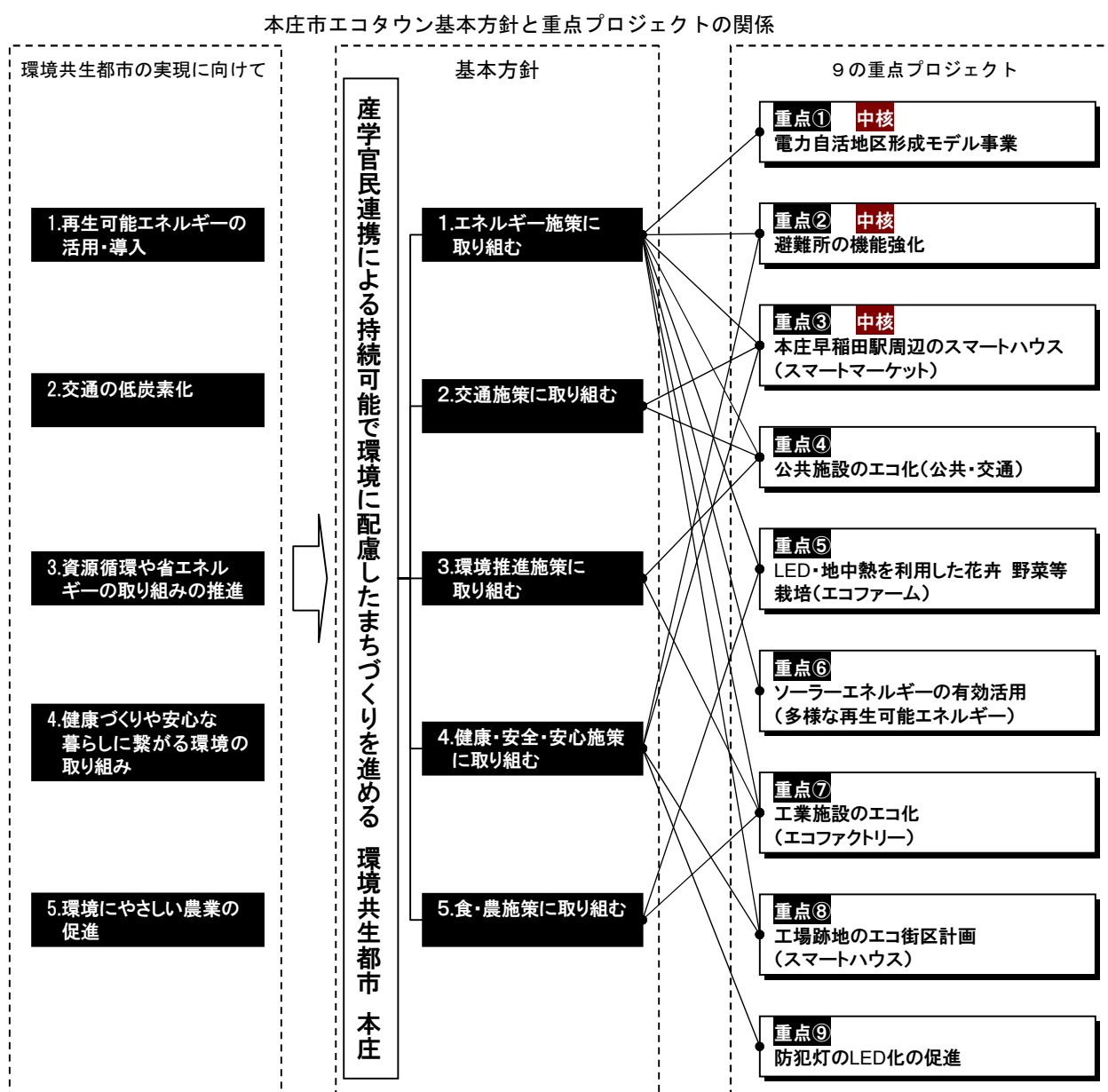
重点プロジェクト(実施計画)

1. 概要

計画の基本方針を踏まえ、事業の速効性があり、市域全体への波及効果が高く、本市らしい特徴ある取り組みが期待できる新エネルギーの導入、省エネルギー推進のための施策を9つの重点プロジェクトとして位置づけます。

また、全域展開が可能なモデルを早期に、集中的に構築するために、「本庄早稲田の杜」とその周辺地域を中核的エリアに設定し、先導性、モデル性の高いと考えられるプロジェクトを実施していくこととします。

基本方針と9の重点プロジェクトの関係は以下の通りです。



本庄市エコタウン実施計画9つの重点プロジェクトについて



重点① 中核 電力自活地区形成モデル事業

- 四季の里を中心としたエリアにおいて、既存住宅のエコモデル事業として創エネ、省エネ、蓄エネ等の導入により電力を自活できる地区を整備
- HEMS導入、省エネ診断、省エネ改修
- 住民以外最大化につながる施策を民間ノウハウを活用して検討する。

重点② 中核 避難所の機能強化

- 本庄総合公園体育館(シルクドーム)のエコ・防災化、防災拠点モデル(スマートパーク)を構築
- 体育館等を必要最低限の自立電力の供給源とするため、太陽光・蓄電池・V2Hなどのシステム導入を検討
- エコ・防災化にあたっては運用も含め、多様な実施スキーム検討
- 照明LED化に対するESCO事業導入検討

重点③ 中核 本庄早稲田駅周辺のスマートハウス (スマートマーケット)

- 早稲田大学を中心にエネルギーに関する実証地区として、様々な実証実験を産学官連携で実施
- 本庄早稲田駅周辺地区スマートハウス群建設
- 本庄早稲田駅周辺地区の商業施設エコ化
- 街路灯のスマート化(遠隔制御で効率化)

重点④ 公共施設のエコ化(公共・交通)

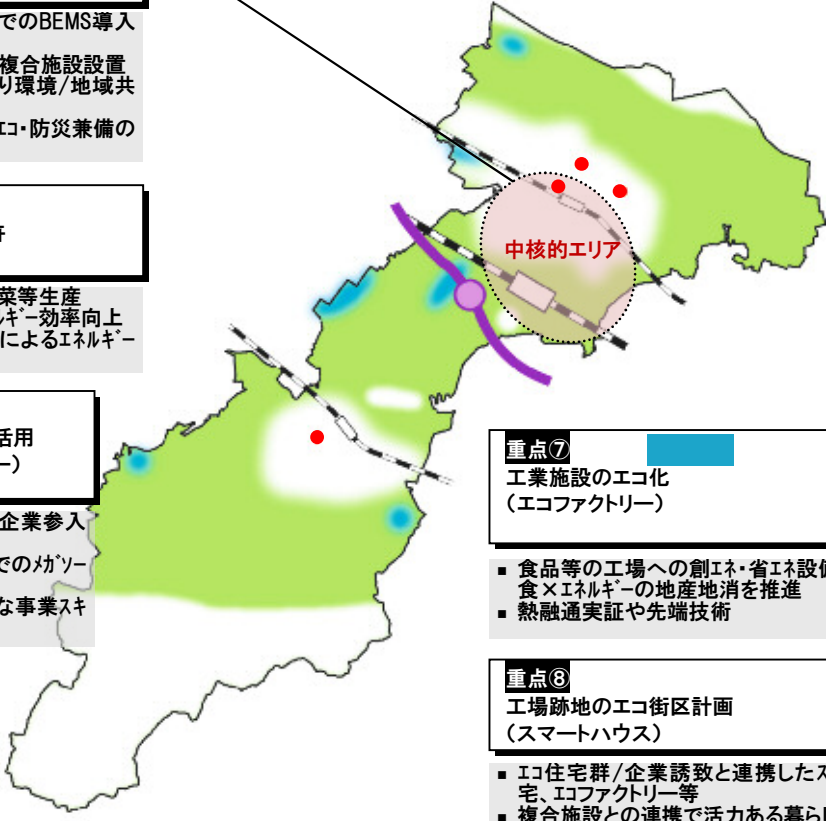
- 市庁舎のエコ化、地域全体でのBEMS導入促進基盤の構築検討
- エコ化された市民プラザ跡地複合施設設置
- 児玉総合支所の建替により環境/地域共生型の複合施設設置
- 本庄市立本庄東中学校をエコ・防災兼備の地域防災機能強化

重点⑤ LED・地中熱を利用した花卉 野菜等栽培(エコファーム)

- 低コストで高品質な花卉・野菜等生産
- 地中熱ヒートポンプによるエネルギー効率向上
- ハウス暖房機等の遠隔制御によるエネルギー効率向上と高品質化

重点⑥ ソーラーエネルギーの有効活用 (多様な再生可能エネルギー)

- 設置運用を実施する民間企業参入促進
- 遊休地における民間主導での効率的ソーラー実施
- 地域還元につながる多様な事業スキームを検討



重点⑦ 工業施設のエコ化 (エコファクトリー)

- 食品等の工場への創エネ・省エネ設備導入により、食×エネルギーの地産地消を推進
- 熱融通実証や先端技術

重点⑧ 工場跡地のエコ街区計画 (スマートハウス)

- エコ住宅群/企業誘致と連携したスマートハウス、社宅、エコファクトリー等
- 複合施設との連携で活力ある暮らし提供
⇒ICTを活用した安心且つ快適な生活
⇒エネルギーセキュリティ確保

重点⑨ 防犯灯のLED化の促進

問い合わせ先
 本庄市役所環境推進課環境共生係
 TEL 0495-25-1173
 E-Mail kankyo@city.honjo.lg.jp

第17回本庄早稲田の杜クロスカントリー&ハーフマラソン大会

北関東唯一のクロスカントリーコースと本庄の名所「千本桜」沿いを走るハーフマラソンコース

2013
17th
H W
C & H

**第17回 本庄早稲田の杜
クロスカントリー&ハーフマラソン大会**

◆大会公式HP(ジョグノート)◆
<http://smart.jognote.com/honjowasedarun>

◆大会Facebookページ◆
<http://www.facebook.com/honjowasedarun>

主催:本庄市体育協会 主管:本庄早稲田の杜クロスカントリー&ハーフマラソン大会実行委員会・本庄市陸上競技協会 後援:本庄市・本庄市教育委員会・本庄市レクリエーション協会・本庄市スポーツ少年団

17th Honjo Waseda no Mori Cross Country & Half Marathon
はにぼん
FINISH
はにぼん

**2013
4/14日**

START

ゲストランナー

 **川内 優輝 さん**
さん伊勢

 **平井 信行 さん**

**仮装ランナーを
大募集します!**

本庄市マスコット「はにぼん」の
着ぐるみやシルクドームの
被りものなど、仮装で
大会を盛り上げてください!



【写真提供:オールスポーツコミュニティ】

本庄市最大のスポーツイベントである、本庄市体育協会主催「第17回本庄早稲田の杜クロスカントリー&ハーフマラソン大会」を平成25年4月14日(日)に開催します。

以前から親しまれている本庄早稲田の杜のクロスカントリーコースに加え、前回大会から本庄の名所「こだま千本桜」沿いを走るハーフマラソンコースを追加しました。ハーフのコースには7km地点から13km地点までの約6km区間、両岸に千本の桜を望む絶景のコースを走ることが出来ます。

また今年は、埼玉県庁職員でロンドンオリンピック(マラソン競技)の最終選考まで残った川内優輝さんと、NHKの天気予報士としてお馴染みの平井信行さんがゲストランナーとして参加します。

参加賞として、本庄市のマスコット「はにぼん」をモチーフにしたデザインのTシャツ(中学生はスポーツタオル、ジョギングの部はハンドタオル)を用意しています。加えて、参加者の方には、レース後に温かい本庄名物「つみっこ」と地元の名産品等が当たる空クジなしの抽選会への参加が出来ます。

- 日 時：平成25年4月14日(日)
- 受 付：午前7時30分～8時30分
- 開 会 式：午前8時10分～
- スタート：午前9時00分～(順次)
- コ ー ス：本庄総合公園内をスタート・ゴールとする本庄早稲田の杜、
小山川遊歩道を使った特設コース
- 種 目：◎千本桜ハーフ ◎クロカン12km・6km ◎ジョギング2km・1.4km

※平成24年12月14日(金)から申込みを開始しています。

シルクドーム窓口、郵便振替、インターネットで申し込めますので、皆様の参加をお待ちしております。

問い合わせ：体育課 0495-25-1152

本庄名物 新春味くらべ

第6回「つみっこ合戦」へお出かけください



<同時開催>
JR東日本「駅からハイキング」
「開運!!武州本庄七福神めぐり」

本庄名物「つみっこ」をたくさん食べて味くらべ。近隣市町からも自慢の味で参戦します。みなさんの投票により人気の「つみっこ」を決定します。

児玉郡内のゆるキャラが集まり、グッズや特産物の販売もあります。当日はまちなかで様々なおもてなしもあります。

日時 1月12日(土) 午前11時～午後3時
場所 本庄市役所駐車場

【参加店舗・団体】

健康の駅 つきみ荘、麺・海鮮処 かぶとや、美里町農産物加工研究会(万葉工房)、神川町料飲組合(風味一石)、上里町商工会調理師会
※各店とも売り切れじまい。投票は午後1時30分で終了です。

【物産販売コーナー】

埼玉ひびきの農業協同組合(農産物販売)、本庄菓子商工組合(どらQ)、マロン

【児玉郡のゆるキャラグッズ&物産販売コーナー】

はにぼん(本庄市)・ミムリン(美里町)・神じいとなっちゃん(神川町)・こむぎっち(上里町)の郡内4市町のゆるキャラが大集合し、ゆるキャラグッズや地元特産品を販売します。

<問い合わせ先>本庄市観光協会(商工課) ☎0495-25-1174

第6回 新春味くらべ

つみっこ合戦



一杯
百円

本庄名物

平成25年 1月12日(土) 午前11時～午後3時まで
本庄市役所駐車場

売り切れ
次第終了

たくさん食べて味くらべ!!
みなさんの好みのつみっこに投票してね!!



美里町マスコット
ミムリン

児玉郡内
ゆるキャラ
集合



各ゆるキャラ
グッズや
特産品の販売
もあるよ!!

本庄市マスコット
はにぼん



神川町マスコット
神じいとなっちゃん



こむぎっち



同時開催

「JR東日本」駅からハイキング
開催!! 武州本庄七福神めぐり

主催 本庄市観光協会 ☎0495-25-1174
ホームページ: <http://www.honjo-kanko.jp/>
後援 本庄市・本庄商工会議所・児玉商工会・埼玉ひびきの農業協同組合・
本庄商店街連合会・本庄市飲食店組合・本庄駅北口まちづくり推進の会・
まちの駅ネットワーク本庄

第53回 市民元旦マラソン

新春恒例の市民元旦マラソンを開催します。新年の第一歩はマラソンで…。

○日 時 平成25年1月1日（元旦） 雨天中止

- ・受付 午前7時～
- ・開会式 午前7時20分
- ・スタート 午前7時45分



○コース 本庄総合公園内（約2.5km）

○申込み 当日受付（シルクドーム玄関前）
どなたでも参加できます。（参加費：無料）

○その他 部門別表彰（小学生男女・一般男女）あり
参加賞（スポーツリンク）、福袋抽選会あり

※参加にあたっては、各自の責任において健康を管理し、あらかじめ医師の健康診断等を受け万全の体調でご参加ください。

主催：本庄市・本庄市教育委員会 主管：本庄市スポーツ推進委員協議会
問合せ 本庄市体育課（本庄市北堀 433 電話 25-1152）



福袋は東北地方の名産品やスポーツ用品などの詰合せです。ぜひ参加してね！

がんばろう 東北！ 被災地の復興を応援しましょう！

「本庄市成人の祝い」式典を開催します



下記のとおり「本庄市成人の祝い」式典を開催します。「みんなの思い出に残る手作りの式典を」と集まった新成人13人が「成人の祝い実行委員会」を結成し、新たな門出を祝うための楽しいアトラクションなどを企画しています。

記

- 日時 1月13日（日） 午前11時～
- 場所 市民文化会館
- 主催 成人の祝い実行委員会、本庄市、本庄市教育委員会
- 内容 式辞、成人の誓い、記念品贈呈、抽選会、
恩師からのビデオメッセージ など
- テーマ 二十歳の g e n t e n ～今までの感謝を込めて～

二十歳という節目を迎えるに当たり、この20年間を振り返り、これまで自分たちを育ててくれた両親・先生などまわりの方々への感謝と、大人としての g e n t e n に立ち、これから自覚を持った行動がとれる大人になろうという意味が込められています。

※対象者は、男440人、女416人、計856人（H24.12.1現在）です。

<問い合わせ先>生涯学習課 ☎0495-22-3248

「大久保山―浅見丘陵の土地利用史―」展を開催します

【会 期】2013年1月24日（木）～3月9日（土）

【開館時間】10：00～16：00（入館は15：30まで） 入館無料

※日曜祝日は閉室

【会 場】早稲田リサーチパークコミュニケーションセンター（93号館）

2階 情報資料室

〒367-0035 埼玉県本庄市西富田 1011



【問い合わせ先】

早稲田大学本庄考古資料館 tel：0495-24-1081（9：00～17：00）

主催：早稲田大学會津八一記念博物館、早稲田大学文化推進部文化企画課

協力：本庄市教育委員会、早稲田大学教務部本庄プロジェクト推進室、

早稲田大学本庄考古資料館

この度、早稲田大学本庄キャンパスに所在する大久保山遺跡から出土した資料および、本庄市教育委員会所蔵の浅見丘陵周辺遺跡の資料を、本庄キャンパスにて展示いたします。

本庄キャンパスは、浅見丘陵（または浅見山丘陵）と呼ばれる丘陵のほぼ全域を占めています。この丘陵の東側には2筋の谷津が入り込み、北から浅見山・大久保山・塚本山という3つの支丘になっています。いまなお多くの自然が残り、野生の動植物にも恵まれた土地柄です。大久保山遺跡では、縄文時代から近世に至る、幅広い時期にわたる遺構が検出されています。また、本庄市教育委員会による調査では、旧石器時代の石器や古墳時代前期の埴輪など、早稲田大学の調査では未検出であった資料が多数出土しています。

本展覧会では、早稲田大学による調査で出土した資料および、本庄市教育委員会所蔵の資料を併せて展示し、旧石器時代の資料から現代まで続く、浅見丘陵周辺の土地利用の変遷を通史的に辿ります。モノと土地を併せてご覧いただくことで、本庄キャンパス周辺の土地利用史をより深く知っていただけたら幸いです。また、会期中2月23日（土）、3月9日（土）には公開講座を開催する予定です。

なお、大久保山遺跡をはじめとする早稲田大学校地内で出土した考古資料や、早稲田大学に寄贈された多数の民族資料が、本庄キャンパスの考古資料館に収蔵されています。興味のある方はぜひお立ち寄りください。

縄文時代から現代まで続く、本庄キャンパスの変遷



大久保山

— 浅見丘陵の土地利用史 —

会期1

2012年11月16日(金)~2013年1月12日(土)

早稲田大学會津八一記念博物館 1階企画展示室

会期2

2013年1月24日(木)~2013年3月9日(土)

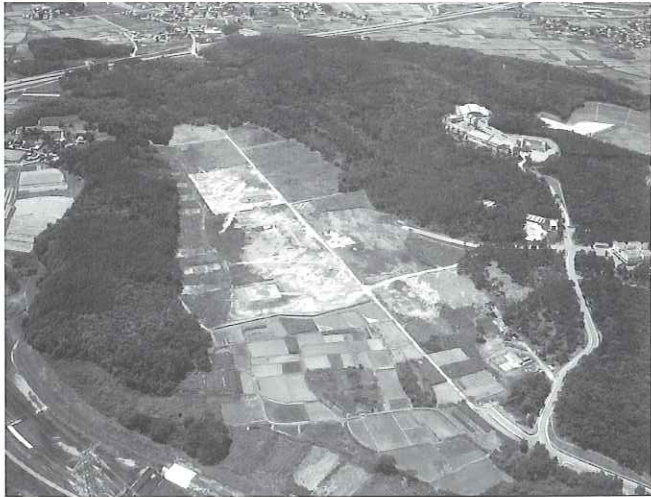
早稲田リサーチパーク・コミュニケーションセンター(93号館)2階 情報資料室

主催：早稲田大学會津八一記念博物館、早稲田大学文化推進部文化企画課 協力：本庄市教育委員会、早稲田大学教務部本庄プロジェクト推進室

この度、早稲田大学本庄キャンパスに所在する大久保山遺跡から出土した資料を、會津八一記念博物館、および本庄キャンパスにて展示いたします。

本庄キャンパスは、浅見丘陵(または浅見山丘陵)と呼ばれる丘陵のほぼ全域を占めています。この丘陵の東側には2筋の谷津が入り込み、北から浅見山・大久保山・塚本山という3つの支丘になっています。いまなお多くの自然が残り、野生の動植物にも恵まれた土地柄です。大久保山遺跡では、縄文時代の住居址をはじめ、弥生時代、古墳時代、奈良・平安時代の集落、鎌倉・室町時代の館址や寺の址、江戸時代の家の址など、幅広い時期にわたる遺構が検出されています。大久保山をはじめとする浅見丘陵を、遠い昔から人々が利用してきた様子がかがえます。出土資料は、土器や陶磁器、石製品、鉄製品など、日々の生活に密着したものが多くあります。

本展覧会では、出土資料のほかに調査時の写真および現在の本庄キャンパスの風景を写真パネルで展示します。縄文時代から現代まで続く、本庄キャンパスの変遷をお楽しみください。



左「大久保山遺跡ⅢA・ⅢC地区遠景」 右「大久保山遺跡ⅢA地区出土遺物(上:75号住居出土 石製紡錘車、下:5号井戸出土 墨書土器)」

大久保山 - 浅見丘陵の土地利用史 -

会期1

2012年11月16日(金)～2013年1月12日(土)

[開館時間]

10:00～17:00 (入館は16:30まで) **入館無料**

※日曜日、12月23日～1月6日の期間は休館

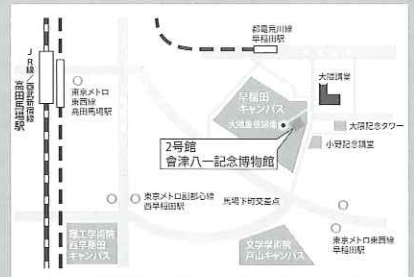
[会場]

**早稲田大学 會津八一記念博物館
1階企画展示室**

〒169-8050 東京都新宿区西早稲田1-6-1

Tel: 03-5286-3835

<http://www.waseda.jp/aizu/index-j.html>



●アクセス●

■東京メトロ東西線「早稲田」駅3aまたは3b出口より徒歩5分

■都電荒川線「早稲田」駅より徒歩5分

■JR線・西武新宿線「高田馬場」駅都営バス「早大正門」行き終点下車徒歩1分

■東京メトロ副都心線「西早稲田」駅より徒歩17分

会期2

2013年1月24日(木)～2013年3月9日(土)

[開館時間]

10:00～16:00 (入館は15:30まで) **入館無料**

※日曜日は閉室

[会場]

**早稲田リサーチパーク・コミュニケーションセンター
(93号館) 2階情報資料室**

〒367-0035 埼玉県本庄市西富田1011

Tel: 0495-24-6480



●アクセス●

■JR上越・長野新幹線「本庄早稲田」駅より徒歩3分

「観光情報：1月の児玉地域」

12月市長定例記者会見資料

情報名	道祖神祭り（どんど焼き）	虚空蔵尊例祭 だるま市
日時	1月13日（日） 15時～	1月13日（日） 10時～16時 (実施日固定)
主催	大久保青年会	虚空蔵尊
場所	本庄市児玉町児玉地内 (身馴川橋下流：小山川河川)	本庄市児玉町高柳地内 (露天)
交通	○JR八高線 児玉駅下車 徒歩30分 ○関越自動車道 本庄・児玉ICより20分	○JR八高線 児玉駅下車 徒歩45分 ○関越自動車道 本庄・児玉ICより20分
内容	道祖神祭りは悪魔を払う火祭りで、ご神木と竹を材料に円錐形の小屋を作り、すす掃きの竹や、門松・しめ縄などのお飾り、古い達磨を飾りつけて、御札や御守りなどと一緒に燃やす行事です。この火で餅などを焼いて食べると、風邪をひかないと言われていたほか、多くの御利益があると古くから言われています。	昔、5月12日の夕方5時頃より「桑市」が立ったことで有名となる。 現在は虚空蔵様の縁日として、主にだるまや小正月に使用する飾り物、農具・刃物・竹細工製品などが販売され、終日人出で賑わいます。
トイレ・駐車場の有無	トイレ 無 駐車場 無（但し、河川敷に駐車可能）	トイレ 無 駐車場 民間有料が有
関連するホームページアドレス	http://www.honjo-kanko.jp/	
照会先	本庄市観光協会児玉支部（本庄市児玉総合支所環境産業課内） 電話0495-72-1331	

道祖神祭り

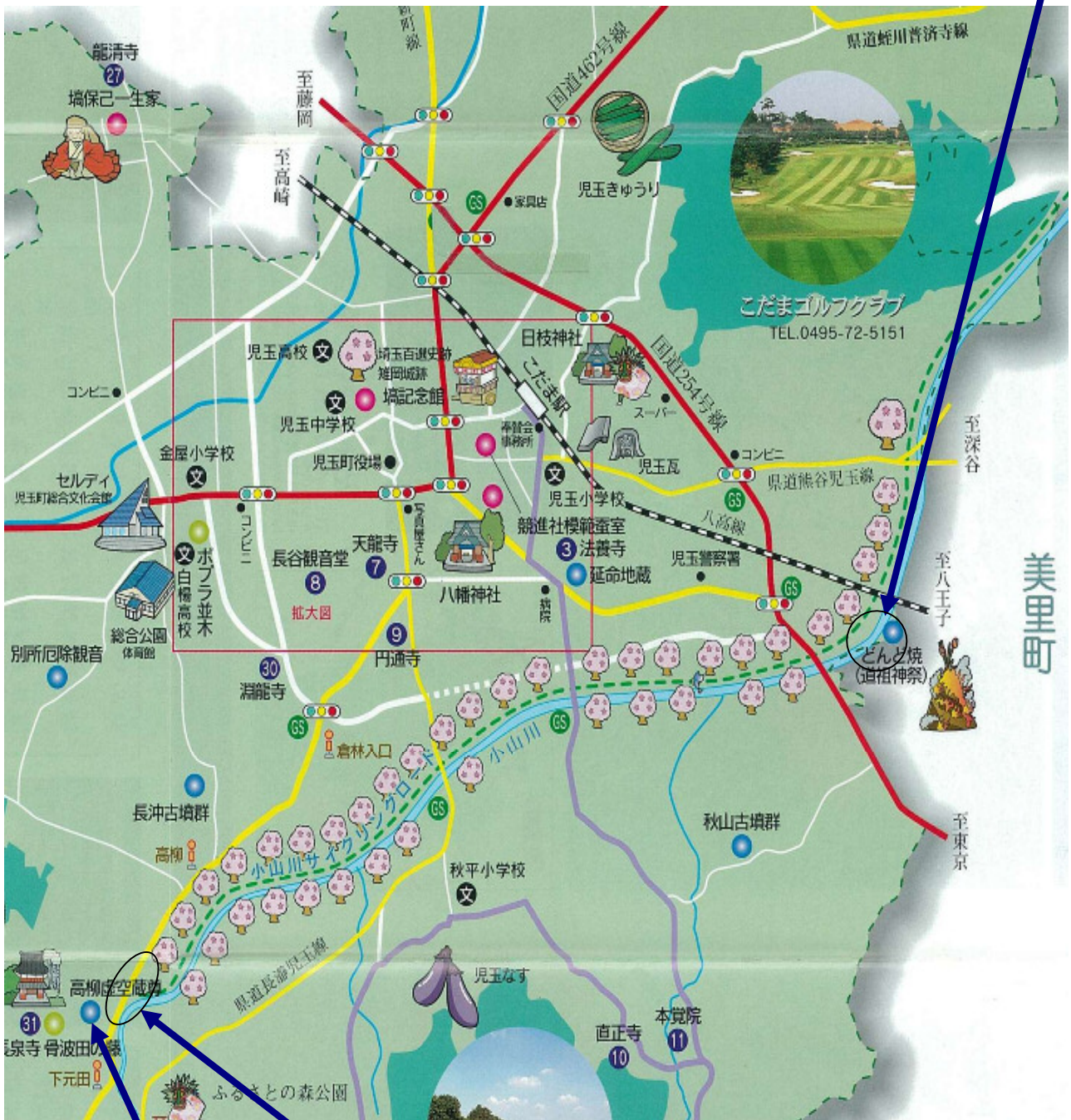


だるま市の風景



案内図（現地マップ）

道祖神祭り（どんど焼き）



虚空蔵尊

だるま市が立つ場所

「観光情報：1月の本庄地域」

情報名	高尾山 だるま市	元山大師大祭 (滝瀬の大師さま・だるま市)
日時	1月2日(水) 9時～ (実施日固定)	1月3日(木) 9時～17時 (実施日固定)
主催	高尾山佛母寺(たかおざんぶつもじ)	立岩寺(りゅうがんじ)
場所	本庄市千代田3-3-10	本庄市滝瀬1420
交通	○JR高崎線 本庄駅下車 徒歩15分 ○関越自動車道 本庄・児玉ICより車5分	○JR高崎線 岡部駅下車 徒歩30分 ○関越自動車道本庄・児玉ICより車15分 ○国道17号「道の駅おかべ」より車2分
内容	新年恒例、北関東地方で一番早い「だるま市」	春には150種1500株の牡丹が一斉に花開き『ぼたん寺』の愛称がすっかり定着した立岩寺恒例の正月行事
	<p>新しい年の招福を祈願して、福だるまを買い求める人が広い境内を埋め尽くし、本堂では護摩が焚かれ、この煙をだるまにかけて、寺務所で片目を入れる。</p> <p>露店商ではだるまの他にも招き猫や干支人形、お飾りなどが商われるほか、一年を履き馴らす下駄などの履物やまな板などの木製品、苗木市も開催される。</p> <p>晴着で着飾った家族連れなどで賑わう。</p>	<p>本堂では護摩が焚かれ、境内で招福だるまが商われる。</p> <p>境内には、当寺縁故の児童文学者・小野忠孝氏の詩碑や、いくら掘っても全体を現さないといわれる言われる伝説の『立岩(たちいわ)』などがある。</p>
トイレ・駐車場の有無	トイレ 有 駐車場 無	トイレ 有 駐車場 有
関連するホームページアドレス	http://www.honjo-kanko.jp/	
照会先	本庄市観光協会(本庄市役所商工課内) 電話0495-25-1111	
	佛母寺 0495-22-2674	立岩寺 0495-21-0350