

アスパアこだま概要



児玉総合支所 【6月29日(月)8時30分～】

児玉公民館 【6月29日(月)9時～】

児玉児童センター 【6月29日(月)9時～】

塙保己一記念館 【7月4日(土)正午～】

アスパアこだまは、行政窓口、生涯学習、健康づくり、展示・情報発信、子育て支援、防災の各機能を兼ね備えた複合型施設です。

地域の安全・安心を守り、地球環境へ配慮し、歴史や経験・記憶を蓄積することなどをコンセプトに皆さまに親しまれる、地域に身近なサービス提供拠点となることを目指しています。

○児玉総合支所

《1階》

市民福祉課

戸籍、住民票、印鑑証明、年金、市税の収納、税証明、子育て支援、保育所、医療保険、介護、福祉など

《2階》

総務課

自治会、防犯灯、交通災害共済、防災、県証紙販売など

環境産業課

環境、リクエスト収集道路、農業振興、観光案内など

○児玉公民館

《1階》

多目的室、会議室1・2・3、和室、調理室の施設があり、地域住民の学習や集会・サークル活動の場として、生涯学習機会の提供を行うと共に、各種検診などの会場としての活用も図ります。

○児玉児童センター

《1階》

遊戯室、図書室などの施設があり、地域の児童に健全な遊びを提供し、体力の増進、情操を豊かにすることを目的とした施設です。子育て支援の拠点として乳幼児と保護者、小学生が自由に集い、遊ぶことができます。外庭で遊んだりテレビも視聴できます。

○塙保己一記念館

《1階》

郷土の偉人である盲目の国学者塙保己一の遺品及び関係史料を展示しています。

○社会福祉協議会児玉支所

《1階》

社協会員募集、共同募金運動(赤い羽根・歳末たすけあい)、日本赤十字社事業、配食サービス、心配ごと相談、ボランティア相談、有償家事援助サービス、ファミリー・サポート・センター、車いすの貸出し、生活福祉資金の貸付など

○シルバー人材センター児玉支所

《1階》

仕事の依頼、料金の支払いなど

○水道課水道窓口

《1階》

水道料金の支払い、水道使用の開始休止の申込みなど

1. 収容人員

・事務室

総務課	7人
環境産業課	12人
市民福祉課	18人
児玉児童センター	4人
児玉公民館事務室	1人
塙保己一記念館事務室	1人
水道課	2人
社会福祉協議会児玉支所	1人
<u>シルバー人材センター児玉支所</u>	<u>1人</u>
合 計	47人

・会議室等

支所会議室	42人
多目的室	40人
会議室1	18人
会議室2	24人
会議室3	12人
和室	20人
<u>調理室</u>	<u>30人</u>
合 計	186人

2.外 構

- ・駐車場 65台 うち車椅子用2台 駐輪バイク置き場26台(屋根付き)
- ・電気自動車用の充電設備 急速充電器 1台
5分間で40キロメートル程度走行可能な充電ができ、通常30分程度で 充電を80%程度
することができる。
- ・イベント広場 検診車両の乗り入れ臨時駐車場としての利用が可能

3.非常用電源

アスピアこだまは、非常用発電機(75KVA)の設置(複合施設屋上部分)を計画しており、市民サービスの提供拠点となります1階事務室及び2階電算室は、停電時でも継続稼働が可能であり、2階事務室や会議室の一部など防災拠点となりうるような部屋は、電源の確保やインターネット、TV、電話、照明(非常用照明程度)の確保を図ることが可能。

(屋上設置燃料タンク約950ℓ 満タンで、48時間稼働予定)

4.防災拠点・避難場所としての機能

防災倉庫、マンホールトイレ(施設北側3箇所)、ポケットパークにかまどベンチ(6台)、シャワー(2階更衣室脇男女)

5.工事概要

1. 工事場所:埼玉県本庄市児玉町八幡山 368 番地

2. 建物概要

建物名称	構造	階数	延床面積(m ²)	備考
アスピアこだま (児玉総合支所・埴保己一 記念館・児玉公民館・児玉 児童センター)	鉄筋コンクリート造	2階建て	2,336.37 m ²	
車庫棟	鉄筋コンクリート造	平屋建て	109.08 m ²	
外部倉庫	鉄筋コンクリート造	平屋建て	11.32 m ²	
駐輪場1	鉄骨造	平屋建て	26.21 m ²	
駐輪場2	鉄骨造	平屋建て	18.02 m ²	

3. 施工業者一覧

工事(委託)名称	請負業者	請負金額	工期
(仮称)児玉総合支所複合施設 新築工事監理業務委託	株式会社日総建 (現場責任者:内 慶久)	14,191,200 円	平成 25 年 11 月 21 日～ 平成 27 年 3 月 27 日
総簡除(仮称)児玉総合支所複合施設 新築建築工事	横尾建設株式会社 (現場代理人:内海 孝仁)	894,108,240 円	平成 25 年 12 月 21 日～ 平成 27 年 3 月 20 日
総簡除(仮称)児玉総合支所複合施設 新築電気設備工事	株式会社八洲電業社 (現場代理人:遠藤 悟)	154,584,720 円	平成 25 年 12 月 21 日～ 平成 27 年 3 月 20 日
総簡除(仮称)児玉総合支所複合施設 新築機械設備工事	株式会社高橋設備 (現場代理人:山口 薫)	135,521,640 円	平成 25 年 11 月 14 日～ 平成 27 年 3 月 20 日
(仮称)児玉総合支所複合施設 外構工事	内籐建設工業株式会社 (現場代理人:今井 均)	115,560,000 円	平成 26 年 8 月 27 日～ 平成 27 年 6 月 19 日
(仮称)児玉総合支所複合施設 車庫棟外新築工事	横尾建設株式会社 (現場代理人:内海 孝仁)	49,410,000 円	平成 26 年 10 月 27 日～ 平成 27 年 3 月 27 日

「塙保己一記念館」がリニューアルオープンします

塙保己一記念館が、アスパアこだま内に移転し、7月4日（土）正午にリニューアルオープンします。塙保己一は、盲目という大きな障害を抱えながら、「群書類従」の編さんや「和学講談所」の設立など数々の偉大な事業を成し遂げました。市ではその業績を顕彰するため「塙保己一記念館」を設置していますが、その顕彰活動をより充実させ、広く内外に発信するため、アスパアこだま内に新たに記念館を建設しました。塙保己一は、市が世界に誇る偉大な国学者です。記念館を見学したことがある人も、初めての人も、この機会に是非ご来館ください。

＜主な展示品＞



母手縫いの巾着



保己一が和学講談所敷地内に
勧請した天満宮の軒丸瓦

開館時間	午前9時～午後4時30分
休館日	月曜日（休日のときは、その翌日）
入館料	無料



江戸へ出るとき背負ったというお宝箱



寛政5年 和学講談所規律書



寛政7年 温故堂（和学講談所）塾中法度

※展示品は、「塙保己一遺品及び関連資料」として埼玉県の文化財に指定されています。

新記念館の特徴

<建物等>

トップライトから透かし煉瓦積みの壁面を通して、自然光を間接的に取り入れ、ほのかな光を味わえる設計。展示室内部の手すりは、群書類従の版木と同じ材質とし、アスピアこだまの建設に伴い伐採された総合支所敷地内にあった桜の木を再利用しています。また、記念館前のイベント広場は、版木が原稿用紙のもとになったことにちなみ原稿用紙のマスを表現して整備されています。

<内部展示>

○保己一と故郷のつながりほか

保己一の大きな業績である群書類従の編纂や和学講談所の紹介を中心としつつ、故郷に建つ記念館として、保己一とふるさととの関わりにも重点をおいた展示。また、ヘレンケラーが人生の目標にしたという逸話等のコーナーも設置。

○リニューアルオープン企画

期間限定(11月末までを予定)で、渋谷区の温故学会から「保己一愛用の机」や「塙家の短刀」など、生家の菩提寺である實相寺から、保己一が両親の菩提を弔うために寺に贈った燭台を借用展示、さらに児玉中学校で保管している群書類従の版木2点を初めて展示。

○解説板等

高齢者や障害者、特に視覚障害者に配慮し、触って読める触知案内版や音声ガイド等を採用。コーナーガイド板は、版木が原稿用紙のもとになったことにちなみ400字詰め原稿用紙風にして全部をひらがで作成し、触って読めるように配慮。

○テーマカラーについて…色の感覚

保己一は7歳で失明したため、色彩などの感覚はほとんどなかったと言われていますが、小さいときから草花が大好きで、まだ目が見えたころ野辺で様々なすみれを掘り、庭に植えていたという話や、ゆずの色とほおずき提灯の色だけは、覚えていると語ったというエピソードから、「すみれの紫、ゆずの黄色、ほおずきの赤色」を新記念館のテーマカラーとして、説明板やキャプションのデザインに取り入れています。

<その他>

ホワイエの映像コーナーに、一般用(塙保己一の生涯)と子供用(はなわほきいち物語)の2種類の映像資料を作成。

<アスピアこだま>

(塙保己一記念館、児玉総合支所、児玉公民館、児玉児童センター(新設)との複合施設)

記念館面積延べ床 558.24 m²(専用 375.40 m²、共有(按分)182,84 m²)

<お問い合わせ等>

文化財保護課文化財保護課係

☎ 0495-25-1186 (直通)

新しい塙保己一記念館



↑新記念館外観（手前のイベント広場は、版木が原稿用紙のもとになっていることに因み、原稿用紙をイメージして整備されている）



←展示室壁面
（展示ケースの上部）の透かし煉瓦



↑和学講談所模型

←てすりは、版木と同じ桜材で、児玉総合支所解体に伴い伐採した桜の木を再利用

心に刻み、
世に記す。

H a n a w a H o k i i c h i

闇の中で情熱を燃やし、
日本文化の歴史に
光明を与えた国学者。

7月4日(土)リニューアルオープン!

塙保己一記念館
Hanawa Hokiichi Museum

聞いた！ 読んだ！ そして真実を見た！

盲目のハンディを抱えながら、
666冊の「群書類従」を編さん・刊行し、
和学講談所を設立・運営した大学者。塙保己一



盲目の国学者塙保己一は本庄市が世界に誇る偉人です。

延享(えんきょう)3年(1746)に武蔵国(むさしのくに)児玉郡保木野(ほきの)村(現在の本庄市児玉町保木野)に生まれ、7歳で失明しました。15歳のときに大志を抱いて江戸に出て、盲人一座の雨宮検校(けんぎょう)の弟子となりました。

修行を積むかたわら、萩原宗園や賀茂真淵等に学び、国学の道へ進みました。

34歳のとき「世のため、後のため」に「群書類従(ぐんしゅいじょう)」の編さんを決意。以後、40数年の年月をかけて、失われつつある各種文献を収集してまとめた「群書類従」正編666冊を完成させました。また48歳のときには「和学講談所(わがこうだんしよ)」を設立、多くの門弟を育成し、国学の発展に大きな業績を残しました。

文政4年(1821)2月に盲人一座の最高位の総検校(そうけんぎょう)に就任し、この年の9月12日に江戸で死去しました。76歳でした。

記念館では塙保己一の遺品及び関係資料(埼玉県指定文化財)を収蔵展示し、保己一の残した偉業(いぎょう)について紹介しています。



群書類従と原本



荷が纏って縛られてくれた巾着



和学講談所縁證書



塙保己一記念館
Hanawa Hokiichi Museum

◎開館時間：午前9:00～午後4:30 ◎休館日：毎週月曜日(休日の場合はその翌日)、年末年始
〒367-0298 埼玉県本庄市児玉町八幡山368番地 アスピアこだま内 TEL 0495-72-6032
(7/3までは文化財保護課へTEL 0495-25-1186) <http://www.city.honjo.lg.jp/>

○本庄市の人物誌①

「盲目の国学者 塙保己一の生涯」を刊行しました

教育委員会文化財保護課では、7月4日（土）の「塙保己一記念館」のリニューアルオープンにあたり、「盲目の国学者 塙保己一の生涯」を郷土叢書シリーズの第4集として刊行しました。

塙保己一の生涯や業績については、これまで様々な書籍が出版され、研究も行われていますが、本書は、それらを参考にしながら、市民の皆様をはじめ多くの人に、保己一の類い稀な業績の数々と共に、優れた人間性にも触れていただけるよう、また、本庄市が世界に誇る偉人・塙保己一を知る上での入門書となるよう編集しました。

図書館、歴史民俗資料館、塙保己一記念館等に配置しますのでぜひご一読ください。また、希望者には次の通り有償頒布します。

体裁 A4版 全カラー 47ページ

頒布価格 500円

取り扱い 文化財保護課（市役所4階）、
歴史民俗資料館、塙保己一記念館

※文化財保護課は市役所開庁時間、資料館・
記念館は、開館時間（9時～16時30分）
休館日は月曜日（休日の場合は翌日）

取扱開始日 7月4日（土）から

<有償頒布中のこれまでの郷土叢書>

第1集 「本庄市の養蚕と製糸」

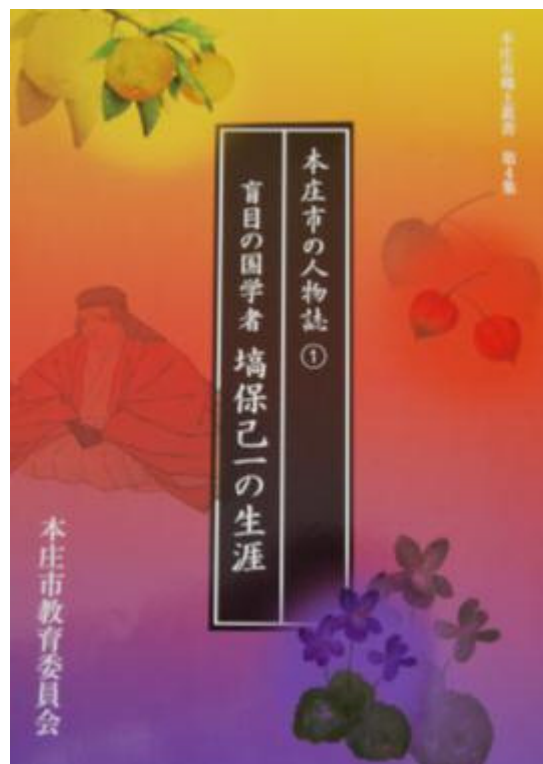
第2集 「本庄市の鎌倉街道と中山道」

第3集 「本庄市の武蔵武士」

<お問い合わせ等>

文化財保護課文化財保護課係

☎ 0495-25-1186（直通）



表紙は、すみれの紫、ゆずの黄色、ほおずきの赤を基調にデザインしています。

※保己一については、小さいときから草花が大好きで、目が見えたら野辺で様々なすみれを掘り、庭に植えていたという話や、ゆずやほおずき提灯の色だけは覚えていると語ったというエピソードが遺されています。



10月3日(土)

18:30～20:45

(打ち上げ開始 18:45頃)

※順延の場合は10月4日(日)、
さらに延期の場合は10月10日(土)開催

本庄総合公園

協賛金を募集します

※メッセージ花火も併せて募集
します(限定10名様)

詳しくは裏面をご覧ください

10,000円未満についても募金を受け付けますので、市内8箇所に設置してあります募金箱へお願いします。

(本庄市役所、児玉総合支所、はにぼんプラザ、セルディ、シルクドーム、エコーピア、本庄商工会議所、児玉商工会)

※募金については、広告掲載はございませんのであらかじめご了承ください。



本庄市合併10周年記念
花火大会

本庄市合併10周年記念花火大会

ご協賛のお願い

協賛申込書

ご協賛名等	申込者名 ふりがな..... (代表者名) 様 (担当者名) 様		
	住所 〒.....		
	連絡先 (電話番号)..... (FAX番号).....		
	領収証の発行 ※お振込みを確認後、郵送させていただきます。 いずれかに○ 必要 不必要 (必要な方: 宛名) 様		
協賛□数 (1□ 10,000円)	□	金額	円
いずれかに○ 広告掲載を 希望する 希望しない			

※ご協賛の申込みにつきましては、企業、個人、グループ(団体)の別を問いません。

※1口以上のご協賛につきましては、花火大会のチラシにご協賛名を広告掲載いたします。

※5口(50,000円)以上のご協賛については、広告掲載+打上げ時にご協賛名をアナウンス致します。

申込方法

1. 上記に必要事項をご記入の上、事務局宛(0495-25-7750)にFAXしていただくか、または事務局へ直接お持ちください。
2. 上記に記載いただいた金額につきましては、下記協賛金受付口座へお振込み、または事務局へ直接お持ちください。(直接お持ちいただいた方にはその場で領収証をお渡し致します。)

振込先 埼玉りそな銀行本庄支店 本庄市合併10周年記念 普通 4883978
花火大会実行委員会

※振込手数料につきましては、誠に恐縮ですが、ご協賛者様のご負担でお願い致します。

申込期間

平成27年7月1日(水)~8月21日(金)

お問い合わせ

本庄市合併10周年記念花火大会実行委員会事務局(本庄市役所商工観光課内)

〒367-8501 埼玉県本庄市本庄3-5-3

電話番号 0495-25-1174 / FAX番号 0495-25-7750

個人・グループの皆様からのメッセージ花火も募集します!!【限定10名(団体)様】

希望される場合には、上記ご協賛名等及び下記に必要事項をご記入の上、上記へお申し込みください。

メッセージ花火申込み書

1メッセージ	50,000円以上	申込金額	円
--------	-----------	------	---

※参考: 50,000円の場合、花火3号玉×5発+2.5号玉×25発程度となります。なお、ご協賛額に応じて打上げの内容が変更となります。

※メッセージ花火に10名(団体)様以上の申込があった場合は抽選となります。

メッセージご記入欄

本庄市合併10周年を記念した花火大会ですので、市民の皆様が明るく楽しくなるようなメッセージ(お誕生日のお祝いの言葉や愛の告白など)をご記入ください。40字以内でご記入ください。

※申し訳ございませんが、企業等のPRはご遠慮ください。

20

40

★本庄市に在住・在勤の皆様へ★

本庄市プレミアム付商品券(20%プレミアム付)

「はにぽんチケット」発売のお知らせ



1冊 1万円

1,000円券×12枚綴り
(12,000円分)

※購入限度お1人様5冊まで

発行総額8億4千万円

総額7億円

売切れ次第終了!

発売日

平成27年7月4日(土)・5日(日)
午前9時～午後4時

発売場所

本庄市役所・本庄市児玉文化会館(セルディ)

◆上記の発売日以降は、本庄商工会議所・児玉商工会で取り扱います。

有効期限

平成27年7月4日(土)～12月31日(木)

◆有効期限を過ぎた商品券は無効となり利用できません。
また、万一未使用の場合、現金の払い戻しはいたしません。

利用できるお店

「ステッカー」の掲示があるお店

「のぼり旗」が
立っているお店さらに…
アンケートに答えて
Wチャンス!さらに、「本庄市プレミアム付商品券」利用実態に関するアンケート調査にご協力
いただきました方の中から抽選で、総勢30名様に本庄の名産品などが当たるチャンス!
詳しくは、「はにぽんチケット」の販売時に配布する、平成27年度「本庄市プレミアム
付商品券」利用実態に関するアンケート調査用紙でご確認ください。

★7月4日(土)・5日(日)の発売場所 9:00~16:00



本庄市児玉文化会館(セルディ)



★7月6日(月)以降の販売場所 8:30~17:00 (土日祝)

本庄商工会議所



児玉商工会



◆取扱店一覧は、裏面をご覧ください◆

お問い合わせ先/本庄商工会議所 ☎22-5241・児玉商工会 ☎72-1556

『はにぽんチケット』取扱店一覧

本庄地区

- 大型店・量販店・スーパー・コンビニ
カインズホーム 本庄早稲田店
物力ワナ薬品 本庄店
ピパホーム 本庄店
... (list continues with numerous store names)

- マリールン
洋菓子の店 トランテアン
Rich Bon Bon
和菓子 いしほま
フレッシュベア カリー クック
... (list continues with numerous store names)

- 磯崎商店 キフトスポット ユーロス
岩本印舗
大澤時計店
大井日房商事(フリアハイクラス)
... (list continues with numerous store names)

- 常気館カレー
柳登利平本店
とんかつ さんざ
... (list continues with numerous store names)

- 磯海岸塗装
物タカパン
柳登建設
... (list continues with numerous store names)

- 家具・家電・寝具
井田電器
物児玉電化センター
... (list continues with numerous store names)

児玉地区

- 大型店・量販店・スーパー・コンビニ
セブンイレブン児玉町児玉店
セブンイレブン児玉八幡山店
... (list continues with numerous store names)

- 家具・家電・寝具
井田電器
物児玉電化センター
... (list continues with numerous store names)

続々、取扱店増加中！
掲載したお店以外でも、取扱店は続々増えています。
詳しい情報は、本庄商工会議所ホームページで
(http://www.honjocc.or.jp)お確かめください。

本庄市子育て応援モバイルサービス 「予防接種スケジュール」・「すくすくメール」を実施します



○事業実施の背景と目的

核家族化や地域コミュニティの希薄化が進んでおり、孤立による育児不安や負担感が大きくなっている。母親の産後うつや、乳幼児の虐待死など、子育て家庭における育児不安を背景としたさまざまな問題も増加しています。

また、乳幼児の予防接種は種類や回数が多く、接種間隔も複雑なため、接種スケジュール管理が大変です。

現在、育児に関する相談事業、広報紙やホームページ、子育てガイドの発行などを通じた子育て家庭への情報提供等を行っていますが、いずれも支援を必要とする人が自ら求めないとサービスや情報が提供されない仕組み（「プル型」）です。

このような状況を踏まえ、本事業は、妊娠中または子育て中の方に対して出産予定日（出生日）等を登録すれば情報が届く「プッシュ型」の情報配信を行うものです。

○事業の内容

別紙のとおり

○事業実施自治体の例

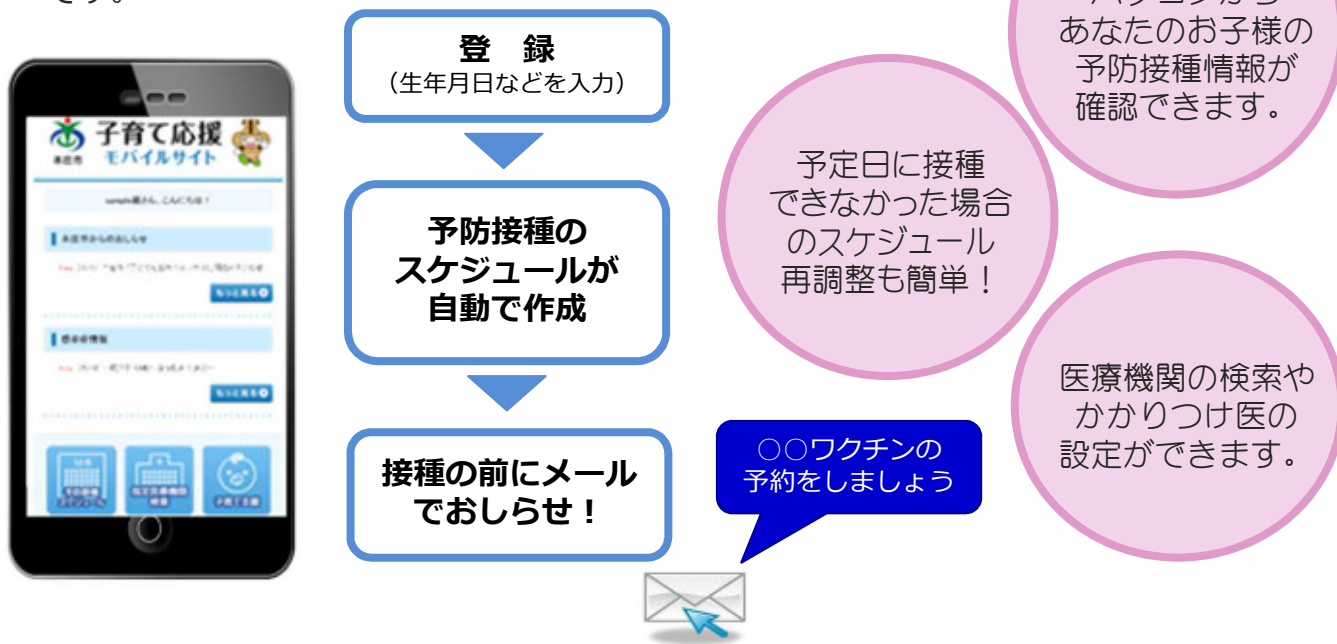
近年、同様のメール配信サービスや予防接種スケジュール管理のサービスを開始する自治体が出てきていますが、両サービスを1つの事業として実施するのは埼玉県内では本市が初めてです。

妊娠中・子育て中のみなさんに 母子の健康情報などをお届けします

産前産後のご家族が安心して子育てができるよう、おなかの赤ちゃんの成長の様子や産後の子育てのアドバイス、予防接種情報などを配信します。

簡単・便利な『予防接種スケジュール』(平成27年6月1日から実施済)

お子様に合わせた予防接種スケジュールを自動で作成し、接種日が近づくとメールでお知らせします。種類や回数が多く、接種間隔が複雑な乳幼児の接種スケジュール管理に便利です。



『すくすくメール』で安心して出産・子育て(平成27年7月配信予定)

「すくすくメール」は、「妊産婦さんやそのパートナーに、健康で充実した妊娠・出産の時期を過ごしてもらいたい。前向きな気持ちでその後育児に向き合ってもらいたい」という想いで配信する子育て応援メールです。

出産前は、妊娠週数にあわせておなかの赤ちゃんの成長の様子やママの体のことなどについてメールで毎日お知らせします。

出産後は、月齢にあわせて成長の様子や子育てのアドバイスについてお知らせします。	配信頻度
	0歳:毎日～3日に1回程度
	1歳:6～12日に1回程度
	2歳:9～15日に1回程度

まずは登録してね



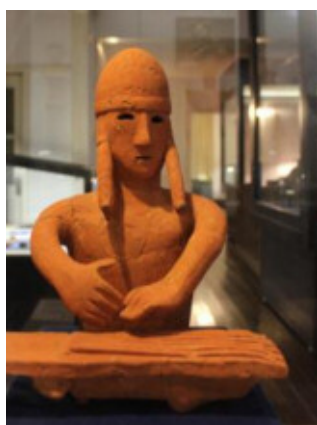
<http://honjo.city-hc.jp/>
ケータイからアクセス!

早稲田の杜地域連携展覧会 2015

「児玉地域のはにわ大集合」を開催します

7月15日（水）から8月25日（火）に、早稲田リサーチパーク・コミュニケーションセンターで、早稲田の杜地域連携展覧会2015「児玉地域のはにわ大集合」を開催します。児玉地域から出土したさまざまな埴輪を通して、当地域の古墳文化の一端を紹介する展示です。

本庄市からも、本庄市のマスコットキャラクター「はにぼん」のモデルとなった、前の山古墳の「笑う盾持人物埴輪」、東五十子23号墳の「弾琴男子埴輪」、せきね古墳の「女子人物埴輪」、山の神古墳の「笑う男子埴輪」など、多くの貴重な埴輪が出品されます。また、期間内には、公開講座や地域の古墳や埴輪についてわかりやすく解説するギャラリートークも開催いたしますので、みなさまのご来場をお待ちしております。詳しくは、別紙パンフレットを御覧ください。



東五十子23号墳出土
の弾琴男子埴輪



旭・小島古墳群出土の
笑う盾持人物埴輪



せきね古墳出土の
女子人物埴輪

<お問い合わせ>

- ・早稲田大学文化推進部文化企画課 TEL 03-5272-4783
- ・早稲田大学本庄考古資料館 TEL 0495-24-1081
- ・本庄市教育委員会文化財保護課 TEL 0495-25-1185

本庄早稲田の杜地域連携展覧会 2015

児玉地域の はにわ 大集合



神川町マスコット
「神しい」&「なっちゃん」



上里町マスコット
「こねほっちゃん」



美里町マスコット
「ミムリン」



本庄マスコット
「てっちゃん」

第1
会期

7月15日(水) ~ 8月8日(土)

第2
会期

8月19日(水) ~ 8月25日(火)

※日曜・祝日および8月10日(月)~18日(火)は
会場休業期間のため閉室

開室
時間

10:00 ~ 17:00

(最終入場 16:30)

会場

早稲田リサーチパーク・コミュニケーションセンター
2階 情報資料室

入場無料

共催：本庄市教育委員会、美里町教育委員会、神川町教育委員会、上里町教育委員会
早稲田大学（文化推進部、教務部本庄プロジェクト推進室、教務部考古資料館）
協力：公益財団法人 本庄早稲田国際リサーチパーク
埼玉県教育委員会、埼玉県立さきたま史跡の博物館

問
い
合
せ

早稲田大学教務部本庄プロジェクト推進室 TEL: 0495-24-6284 (月~金 9:00 ~ 17:00) FAX: 0495-24-6552
早稲田大学文化推進部文化企画課 TEL: 03-5272-4783 (月~金 9:00 ~ 17:00) FAX: 03-5272-4784



早稲田大学
WASEDA University

児玉地域のはにわ大集合

埼玉県の西北部に位置する本庄市・美里町・神川町・上里町は、児玉地域として古くから共通の歴史を育んできました。丘陵・台地・低地の起伏に富んだ地形の中、上武山地を源とする小山水系の小河川が流れて、利根川へ注いでいます。

児玉地域が大きく発展したのは古墳時代です。新しい灌漑農耕の技術が近畿地方や伊勢湾沿岸地域から伝わって、地域の開発が進みました。地域を支配する首長の権力も大きくなりました。埼玉県最大の前方後方墳の鷲山古墳、前方後円墳の前山1号墳が造られました。美里町長坂型天塚古墳の方格矩形埴輪は、関東地方で最も大きい埴輪です。4世紀の児玉地域の首長は、ヤマト王統からすくぶる高く評価されていました。

児玉地域は、埴輪の並べられている古墳が多く、埴輪を生産した窯も見つかっています。

埴輪は、4世紀の壺形埴輪、5世紀の円筒埴輪と椀形埴輪、6世紀の円筒埴輪、家形埴輪、盾・鏡・鞘・人刀・矛・蓋・鬘など随財埴輪、馬・牛・猪・鹿・犬・鶏・水鳥・鶴など動物埴輪、巫女・現・鏡・人・衆人・貴人・武人・力士・狩人・農夫・馬を曳く人・盾を持つ人などさまざまな人物埴輪があります。大まかに見れば、どの地域の埴輪も似ています。しかし少し詳しく見れば、埴輪は地域ごとに違っています。埴輪を作った集団が違うからです。児玉地域の埴輪の窯で作られた埴輪は、どの古墳に並べられたのか。それは、古墳時代の社会のあり方を復元する手がかりです。

今回の展示では、埴輪を通して、児玉地域の古墳文化について探ります。

関連企画

公開講座

参加費無料



8月1日(土) 13時00分～14時30分

「ハニマル世界への招待——研究者の埴輪をみる視点——」 講師：坂本和俊
「神川町諏訪ノ木古墳のハニワをみる」 講師：金子彰勇（神川町教育委員会）



8月8日(土) 13時00分～14時30分

「下郷古墳群寺浦1号墳発掘調査報告」 講師：丸山 修（上里町教育委員会）
「馬形埴輪・馬具・馬からみた古墳時代の馬文化について」 講師：井上裕一（早稲田大学教務部考古資料館）



早稲田リサーチパーク・コミュニケーションセンター
3階 レクチャールーム

※開場は30分前。直接会場へお越しください。

ギャラリートーク

参加費無料



7月15日(水) オープニングセレモニー後に行います。



8月1日(土) 14時30分～15時00分



8月8日(土) 14時30分～15時00分

ワークショップ



8月20日(木)、8月22日(土) 10時00分～16時00分
「児玉地域のはにわ大集合」 展会場 集合



TEL：03-5272-4783（月～金 9:00～17:00）
FAX：03-5272-4784

『はにわを作ろうー「はにぼん」の謎を教えます（レクチャー）』（対象：小学生・中学生）

円筒埴輪の鉛筆立てや、「はにぼん」のモデルになった盾持人物埴輪の製作を行います。また、その性格や謎について簡単にレクチャーします。

各日15人（保護者の付添可）

氏名、年齢、参加人数、電話番号を明記し、FAXまたはcps-application@list.waseda.jpまでお送りください。 ※締切8月7日(金)



会場：早稲田リサーチパーク・コミュニケーションセンター 2階 情報資料室
〒367-0035 埼玉県本庄市西高田 1011
<http://www.howarp.or.jp/about/access.html>
交通案内：JR 上越・北陸新幹線 本庄早稲田駅より徒歩約3分
JR 高崎線 本庄駅よりタクシー約10分



川淵三郎CUP2015少年サッカー大会を開催します

日 時 平成27年7月5日（日） 【予備日】 7月12日（日）

会 場 本庄市若泉運動公園多目的グラウンド

主 催 本庄市・本庄市教育委員会

主 管 本庄市ジュニアサッカー連盟

協 力 早稲田大学

参加チーム 本庄市スポーツ少年団加盟9チーム（小学4年生以下）

日 程 開会式（9:00～）
予選リーグ第1試合（9:30～）
// 第2試合（10:10～）
// 第3試合（10:50～）
順位リーグ第1試合（12:15～）
// 第2試合（12:55～）
// 第3試合（13:35～）
ボールリフティング大会（14:15～）
閉会式・表彰式（14:45～）





※試合の進行状況により、時間が前後する場合があります。



川淵三郎CUP2012
サッカー大会にて

<問い合わせ>本庄市教育委員会体育課 TEL0495-25-1152

平成27年7月観光情報（本庄地域）

情報名:	本庄祇園まつり
日時:	7月18日（土） 午後4時～午後10時（予定） 7月19日（日） 午後2時～午後10時（予定）
・みこし巡行（中山道～銀座通り）	19日 午後4時～午後10時（予定）
・台町の獅子舞（八坂神社～台町町内～大正院）	18・19日 午後2時30分～午後9時30分（予定）
・子どもみこし巡行（中山道～銀座通り）	18日 午後4時 はにぽんプラザから出発（予定）
場所:	本庄市街地（祭典本部：はにぽんプラザ 本庄市銀座1-1-1）
内容:	<p>「本庄祇園まつり」は、台町の八坂神社において疫病を追い払うため、みこしを担いだのが祭礼の始まりです。</p> <p>現在では、各町内の大人みこしや子供みこし、団体のみこしなど、盛大な祭となっています。19日には、東西に分かれてのみこしパレードも行われ、近隣及び県外の観客多数を含め、大変な賑わいを見せています。</p> <p>このお祭りでは、みこしを逆さまにして廻す日本随一の『七軒町逆さ廻しみこし』も行われます。</p> <p>また、18・19日には台町八坂神社の境内で、無病息災、五穀豊穰、地域社会の安全を願い獅子舞が奉納されます。この獅子舞は、埼玉県指定無形民俗文化財になっており、『台町の獅子舞』として広く知られ、別名『雨乞い獅子』と言われています。</p>
	 
交通:	<p>○JR高崎線 本庄駅下車 徒歩約5分</p> <p>○関越自動車道 本庄・児玉ICより車約6分</p> <p>○国道17号 諏訪町交差点より車約5分</p>
トイレ・駐車場:	<p>トイレ 臨時トイレ 4ヶ所</p> <p>駐車場 約500台</p>
主催:	本庄祇園まつり実行委員会
関連するHP:	http://www.honjo-kanko.jp
照会先:	<p>本庄市観光協会（本庄市役所商工観光課内）</p> <p>Tel0495-25-1111</p>

情報名:	お姿流し
日時:	7月31日(金) 午後6時頃～
場所:	若泉第一公園(本庄市若泉2丁目付近)
内容:	<p>夕方より公園のせせらぎにおいて、金鑽神社の「輪くぐり」をして無病息災を願い、自分の身の汚れを型紙に込めて水に流し去る行事です。</p> <p>夏の涼を求めて、2千人以上の人々で9時頃まで賑わいます。</p>
	
交通:	○JR高崎線 本庄駅下車 徒歩約15分 ○関越自動車道 本庄・児玉ICより車約6分 ○国道17号 照若町交差点より車約3分
トイレ・駐車場:	トイレ 有 駐車場 有(大型バス可)
主催:	<small>かなさな</small> 金鑽神社
関連するHP:	http://www.honjo-kanko.jp
照会先:	○金鑽神社 0495-22-3267 ○本庄市観光協会(本庄市役所商工観光課内) 0495-25-1111

平成27年7月観光情報（児玉地域）

情報名： こだま夏まつり

日 時： 7月19日(日) 11時00分～21時30分 (海の日の前日の日曜日に実施)

場 所： 本庄市児玉町児玉市街地

内 容： こだま夏まつりは「八幡(はちまん)の祇園祭」と呼ばれ、9基の神輿が市街地を練り歩きます。

勇ましい若衆がぶつかり合う、ケンカ神輿と異名をとる神輿同士の組み合わせも健在で、伝統ある町だからこそ、若者の力が光る祭礼です。

★午後0時30分頃、八幡神社に神輿が集結し、その後、市街に一斉に繰出します。



四つ角での組み合わせの様子



交 通： ○JR八高線 児玉駅下車（徒歩0分）
○関越自動車道 本庄・児玉ICより5km

トイレ駐車場の有無： 駐車場 有 4箇所300台（大型不可）
トイレ 8ヶ所

主 催： こだま祭り実行委員会

関連 HP： <http://www.honjo-kanko.jp>

問合せ： ○本庄市観光協会児玉支部(児玉総合支所環境産業課 ☎0495-72-1334)

情報名： あじさいの小路^{こみち}

日 時： 7月上旬～下旬（例年の見頃時期）

場 所： 本庄市児玉町小平(榎峠)

内 容： 榎峠の林道沿い約2.5キロメートルに渡り、約5,500株の色とりどりのあじさいが植えられています。山間地のため気温が平地より低いため開花が遅く長く楽しめるため「遅咲きあじさい」として知られています。

あじさいの小路の途中には、1年中枯れることのない「ごっくん水」と名付けられた自然の湧き水があります。

自動車での来場にあたっては、林道沿いに駐車場はありませんのでご注意ください。時間に余裕のある場合は、麓の「観光農業センター」に駐車し、森林浴をしながらのハイキングをお勧めします。



（6月28日（日）は、シーズンを迎えるにあたり当会を中心として、地元やボランティアの方々による下草刈などの環境整備作業が行われます）

- 平成20年度（社）日本観光協会主催「花の観光地づくり大賞」にて奨励賞（花を育むまちの底力賞）受賞。
- 平成22年度埼玉県主催「彩の国景観賞2010」にて（心にうるおい部門）を受賞。



交 通： ○JR八高線 児玉駅下車徒歩80分 駅前よりタクシー有 約5km(現地)
○関越自動車道 本庄・児玉ICより9km(現地)

トイレ駐車場の有無： トイレ 無 / 駐車場 無

主 催： あじさいの小路保存会

関連 HP: <http://www.honjo-kanko.jp>

問合せ： ○本庄市観光協会児玉支部(児玉総合支所環境産業課 ☎0495-72-1334)