

## 児玉総合支所建て替えにより建設する複合施設



## これまでの経緯



## 市民プラザ跡地と児玉総合支所

市民プラザ

両施設

先導的役割  
を果たす

児玉

市内

複合施設

## 市民プラザ跡地と児玉総合支所

市民と行政が連携・協働して造り上げる施設

### ■ 自由意見の募集

- ◆ 両施設の機能等について

### ■ 懇談会の開催

- ◆ 両施設の機能について

### ■ ワークショップの開催

- ◆ 間取り等の使い勝手について

HONJO CITY

## 市民意見の取り入れ

4

HONJO CITY

## 自由意見の募集

「広報ほろぼろ」平成23年10月号掲載

募集 1日

内容に必 施設」

内容 と思

う機能

市民の皆様から  
216通におよぶ  
様々な貴重なご意見を  
いただきました。

5

HONJO CITY

## 自由意見の募集

建て替える児玉総合支所に必要だと思う機能

■男 ■女 ■不明

機能	男	女	不明
1位: 多世代が利用・交流できるスペース	52	24	4
2位: 休日急患診療・健診等の健康推進機能	22	24	19
3位: 児童館・子育て相談等の子育て支援機能	4	4	0

6

HONJO CITY

## 自由意見の募集

建て替える児玉総合支所について、主な自由意見を紹介します。

- 複合施設に
- 児玉地域の特産品等の販売
- 太陽光発電
- 児玉分署も併設
- バリアフリー対応
- 保健センターを中心に
- 社会福祉協議会
- 図書館
- 児童センター
- 駅からの無料バス
- 塙保己一記念館
- 気楽に立ち寄れる施設
- 地下駐車場

7

市内17団体から選出された  
21名の委員により構成

第1回:平成24年1月31日  
第2回:平成24年2月13日

### 懇談会の役割

市内公共施設再配置の先導的役割を果たす2つの複合施設について

- どんな機能を取り入れ
- どう活用すべきなのか

あらゆる視点からのご意見をいただいております。

## コンセプト

地域に身近なサービスを提供する拠点とし、

市民交流の機能を有した誰もが利用しやすい複合型施設  
とすることで、

児玉地域住民の利便性と地域の賑わいの創出、歴史・  
文化などの情報発信をするとともに

公共施設再配置の先導的役割を果たす

## 統合する公共施設


児玉公民館 ■昭和39年築(築48年)

児玉公民館別館 ■昭和46年築(築41年)

塙保己一記念館 ■昭和43年築(築44年)

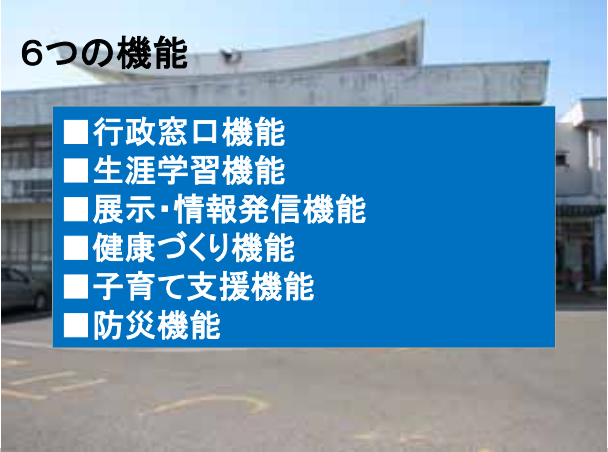
児玉保健センター ■昭和54年築(築33年)

旧耐震構造の建物で老朽化が激しく、修繕等の維持管理費が増加


**機 能** HONJO CITY 

**6つの機能**

- 行政窓口機能
- 生涯学習機能
- 展示・情報発信機能
- 健康づくり機能
- 子育て支援機能
- 防災機能



12

**機能** HONJO CITY 


**行政窓口機能**

- 住民票の発行等、市民サービスの提供拠点

**生涯学習機能**

- 多様化する市民ニーズと将来の変化に柔軟に対応できる部屋を設置

13

**機能** HONJO CITY 


**展示・情報発信機能**

- 埴保己一の遺品等の展示・保管場所を整備し、快適な環境を整えるとともに、児玉地域の歴史・文化など観光の情報発信を行うスペースを設置

**健康づくり機能**

- 児玉保健センターで実施している児玉地域の方々の健康づくりの場や、乳幼児健康診査事業等に柔軟に対応できる多目的スペースやゆとりのあるエントランスホールを設置

14

**機能** HONJO CITY 

**子育て支援機能**

- 児童に健全な遊びの場を与え、その健康を増進し、情操を豊かにするスペースを設置

**防災機能**

- 非常災害時において、地域住民が一時避難できる安全安心の場を提供

15

HONJO CITY

## 今後の予定

16



HONJO CITY

## 基本設計ワークショップ

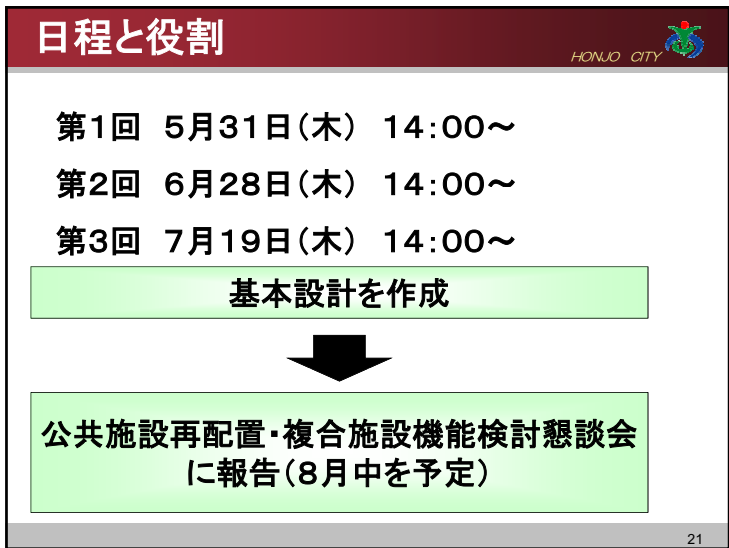
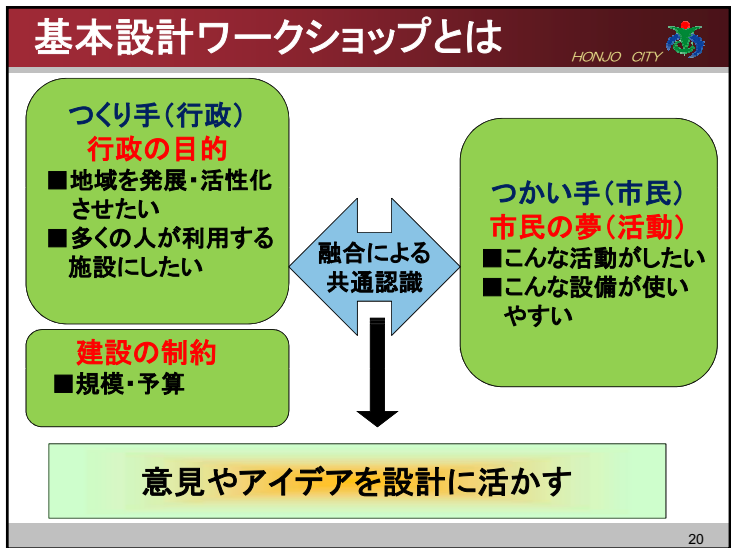
18

HONJO CITY

## 基本設計ワークショップとは

- 形式張らずに、誰もが意見を出しやすいように会議の進め方を工夫します
- 行政に要望を伝える場ではなく、テーマを絞ってお互いの考えを理解・共有しながら合意形成を図ります

19



# 児玉総合支所建て替えにより建設する複合施設

## 第1回 間取り・使い方シミュレーションワークショップ

2012.05.31

### 複合を考える ~機能~

行政窓口機能



生涯学習機能



展示・情報発信機能



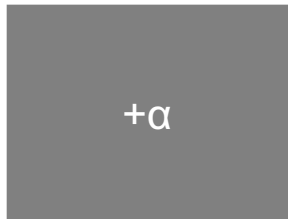
健康づくり機能



子育て支援機能

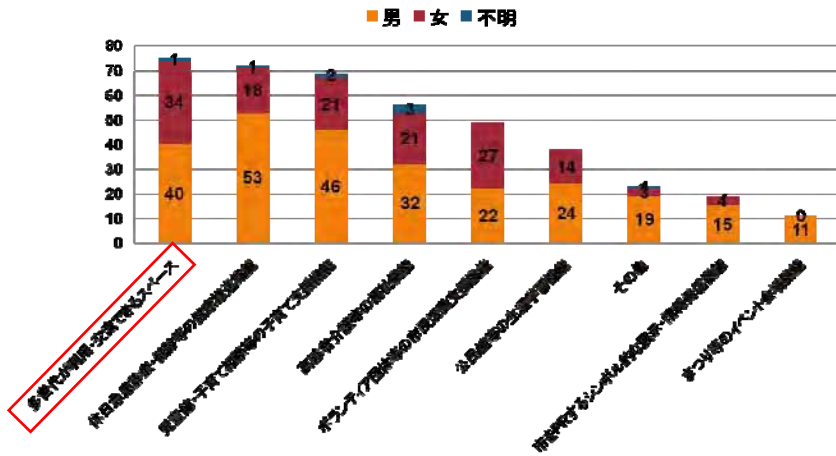


防災機能





複合を考える ~使い方~



素案コンセプト



+  
健康づくり機能  
防災機能





### 周辺マップ

※児童館は新設



### 敷地近隣マップ

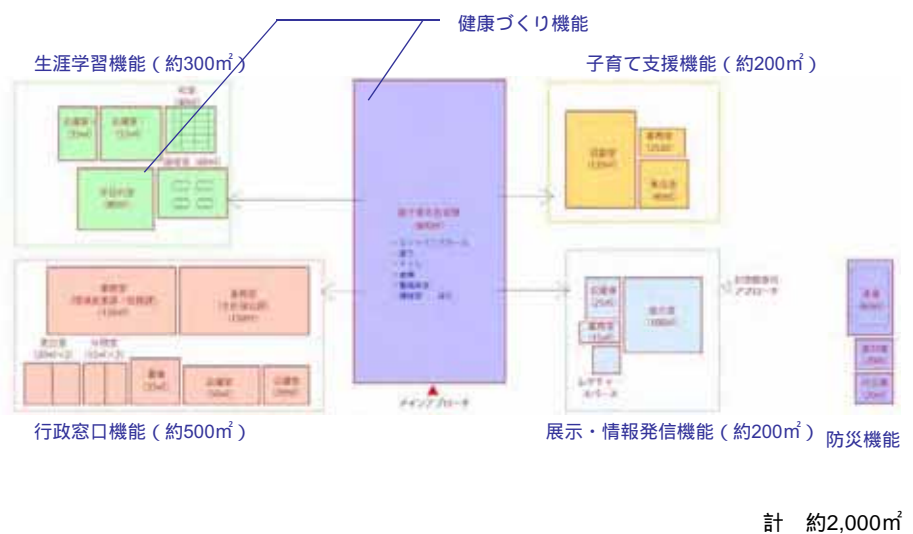


### 計画概要

敷地面積 : 5,344㎡  
 想定延床面積 : 約2,000㎡  
 想定規模 : 地上2階建て  
 駐車台数 : 60台程度



### 機能整理図



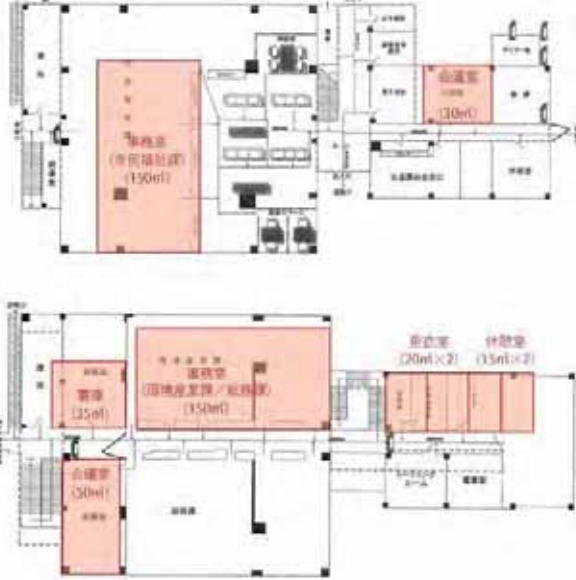
素案



素案



既存 児玉総合支所

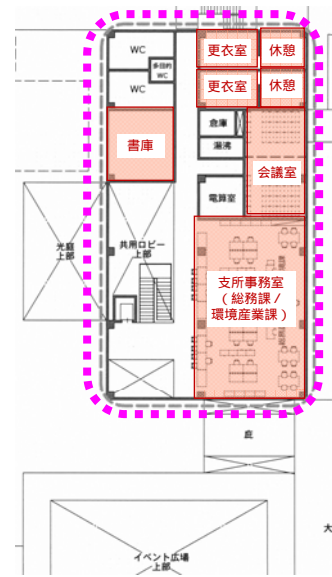


支所事務室（市民福祉課）

計画案 行政窓口機能（児玉総合支所）



1階



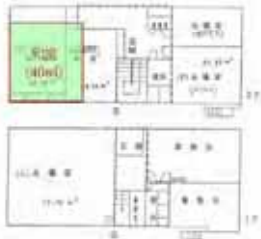
2階

既存 児玉公民館



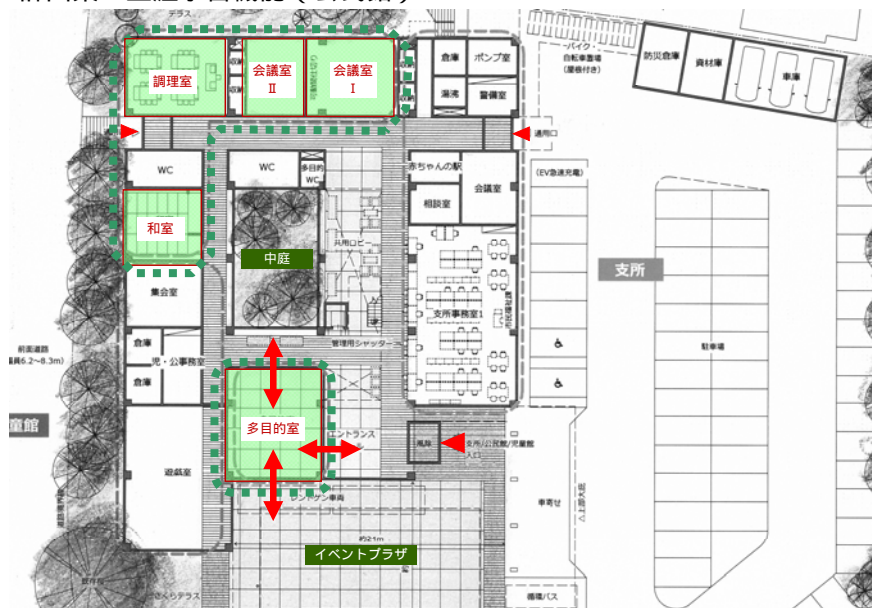
大会議室

既存 児玉公民館別館（旧隣保館）



生活改善室

計画案 生涯学習機能（公民館）





既存 児玉保健センター



研修室

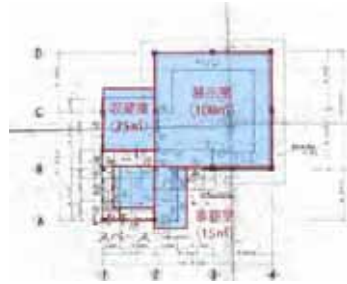


講習室

計画案 子育て支援機能（児童館）



既存 塙保己一記念館

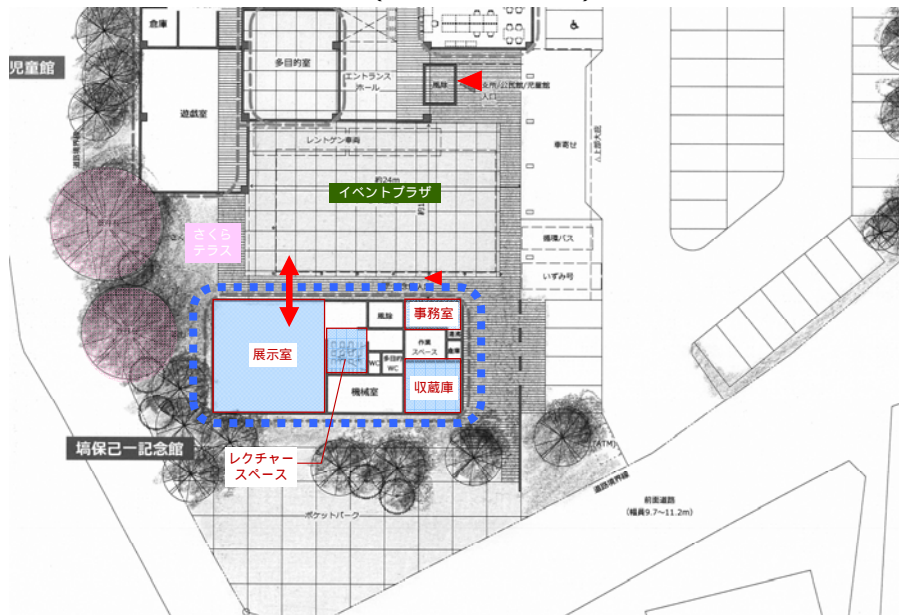


展示室



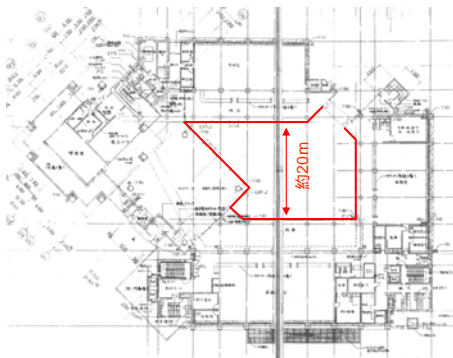
学習室

計画案 展示/情報発信機能（塙保己一記念館）

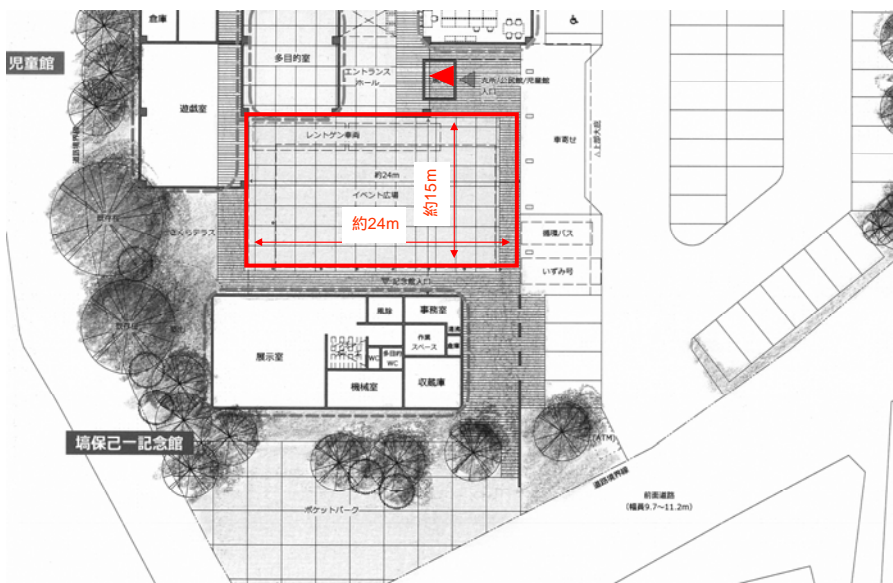




(参考) 本庄市役所中庭



計画案 多世代交流スペース(イベントプラザ)



素案 ~ 複合のかたち ~



素案



## ワーキングテーマについて

### 第1回ワークショップの進め方

ワーキングテーマ：「間取り」

1. **グループ内自己紹介**
2. **既存施設紹介**  
既存図を利用し現状どのように利用しているか、気に入っている点や改善が求められる点などを紹介ください。
3. **今回計画プランで模擬体験**  
既存施設の使い方を踏まえて、お気づきの点をポストイットに記載ください。
4. **グループ内意見交換**  
各自記載したポストイットを計画プランに貼り、グループ内で意見交換をお願いします。
5. **発表**  
グループ内でまとめた結果を全体で発表して頂きます。

## ワークショップの目的

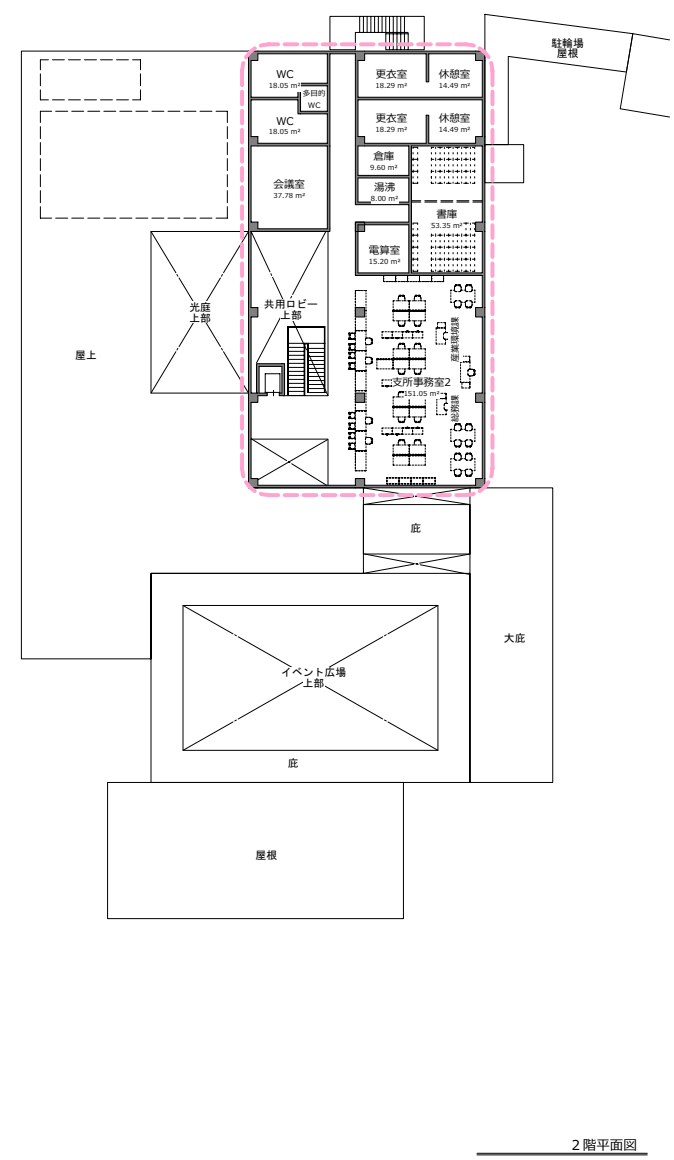
今回のワークショップの目的は、以下の2点です。

今現在利用されている既存の施設や、今回新しく建設する施設の「間取り」や「使い勝手」を実際のユーザーのみなさまに模擬体験して頂くことで見えてくる「より具体的なお要望」を設計の中に盛り込むことが目的です。

1. 間取りについて考えて頂くことで、「諸室の仕様」や「装備」を設計に反映する
2. 間取りを構成する「壁の仕様」を設計に反映する

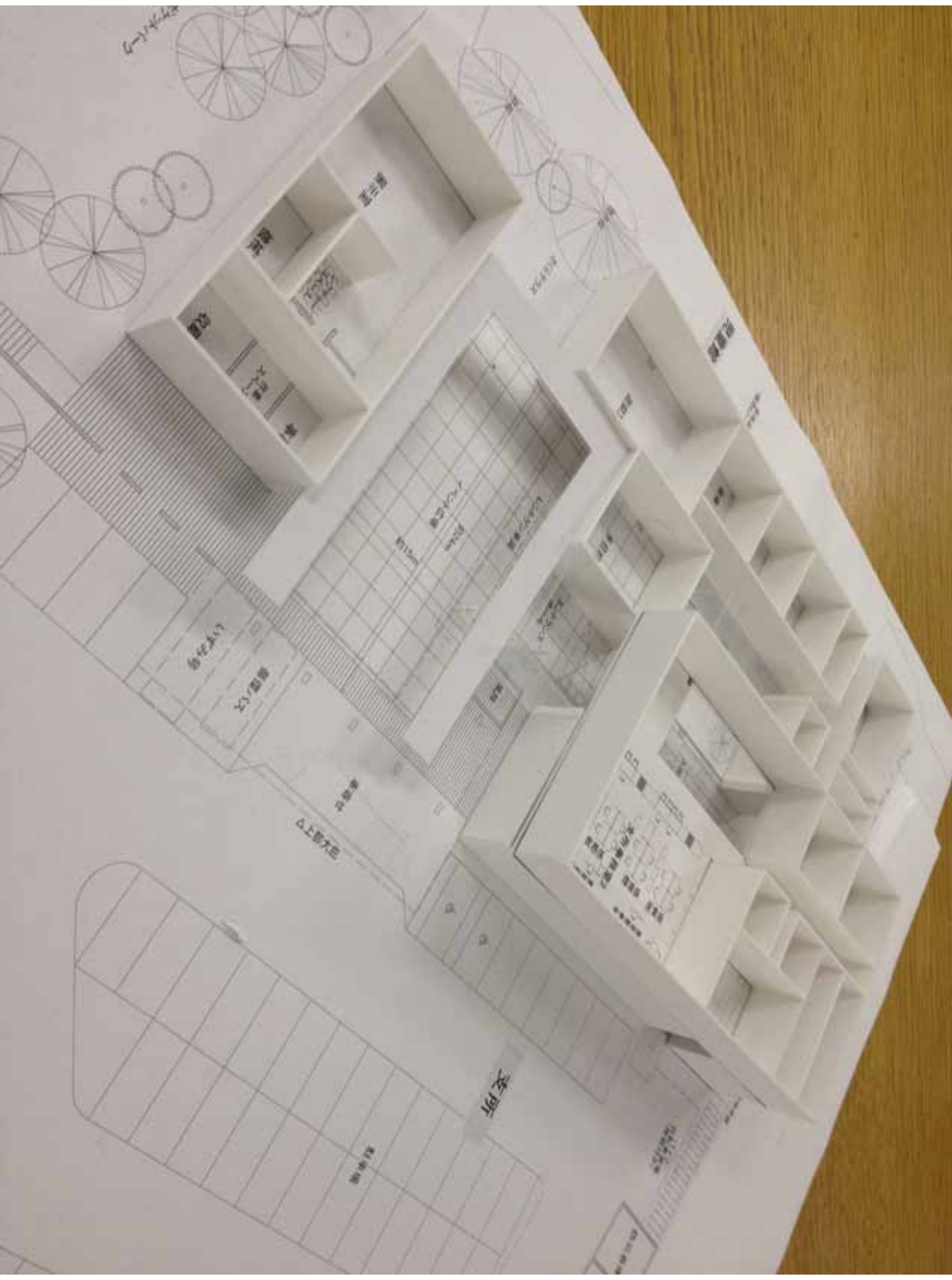


⇄ : 内外一体利用想定











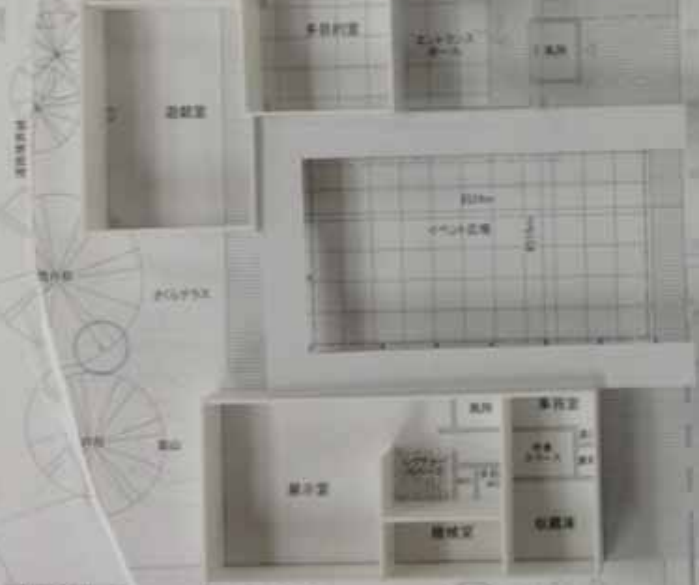
公民館



支所



児童館



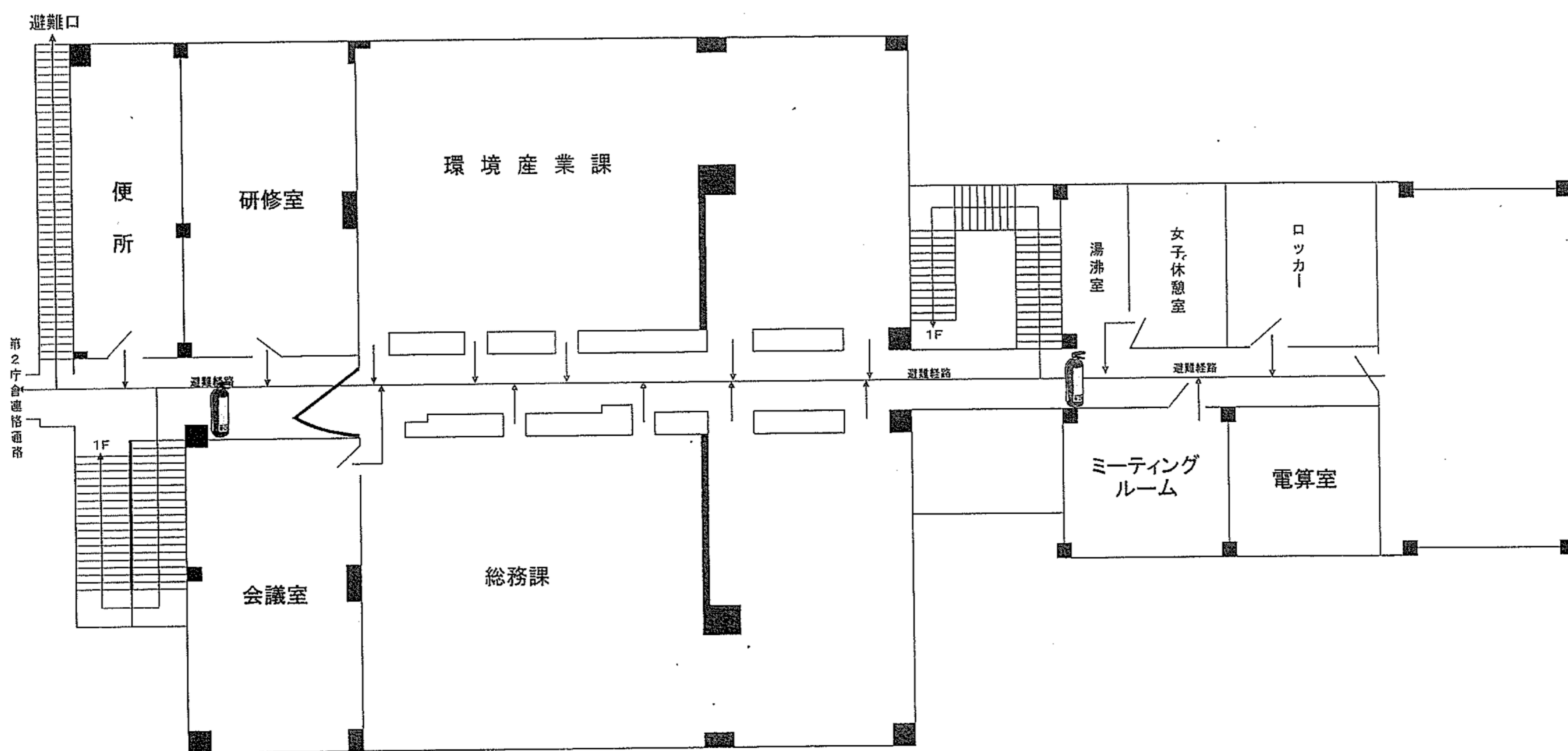
塙保己一記念館



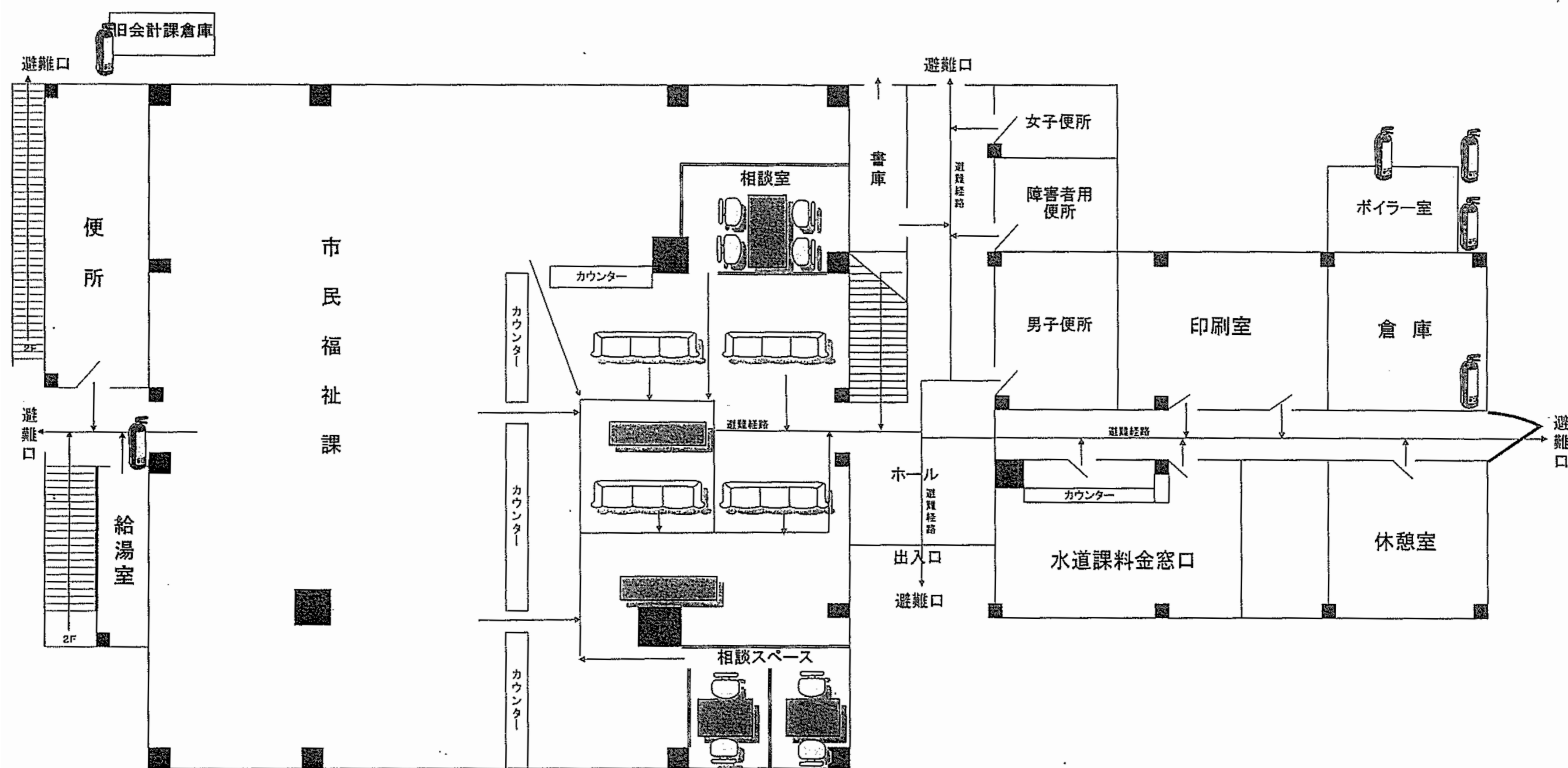
S=1:200

児玉総合支所建て替えにより建設される複合施設  
開取り・使い方をシミュレーションワークショップ

# 既存 児玉総合支所平面図



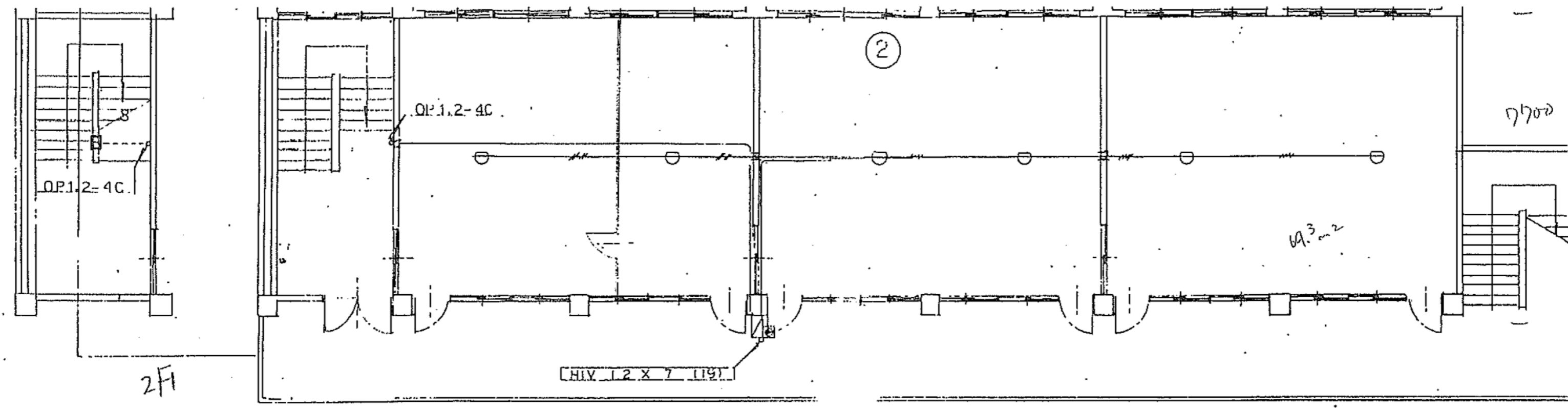
2階平面図 1/100



1階平面図 1/100

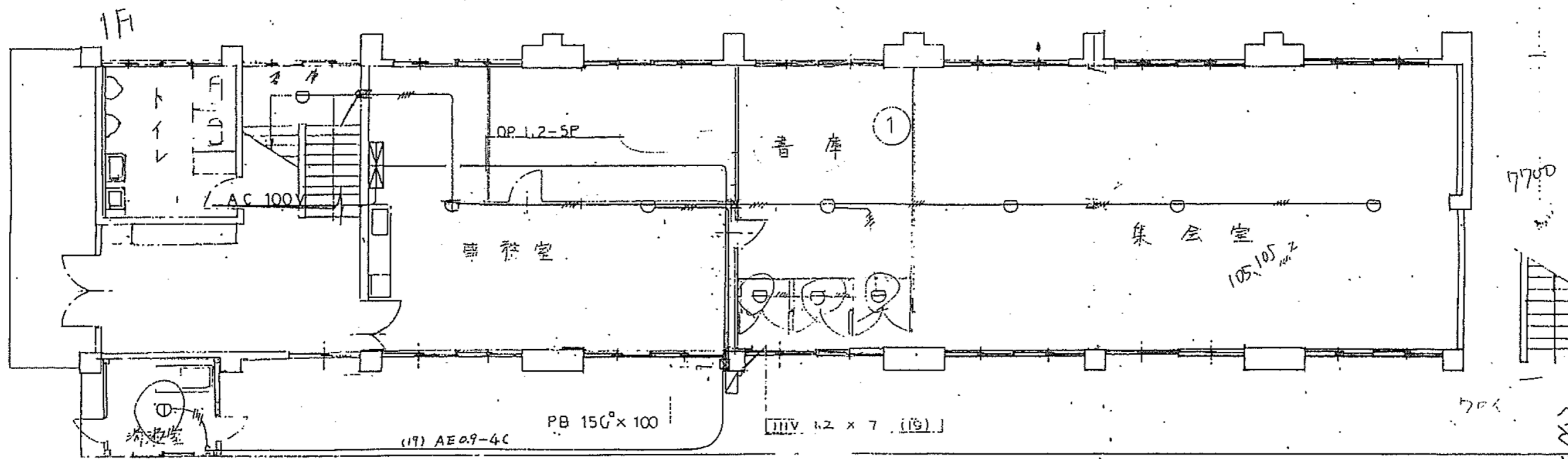


# 既存 児玉公民館平面図



2階平面図 1/100

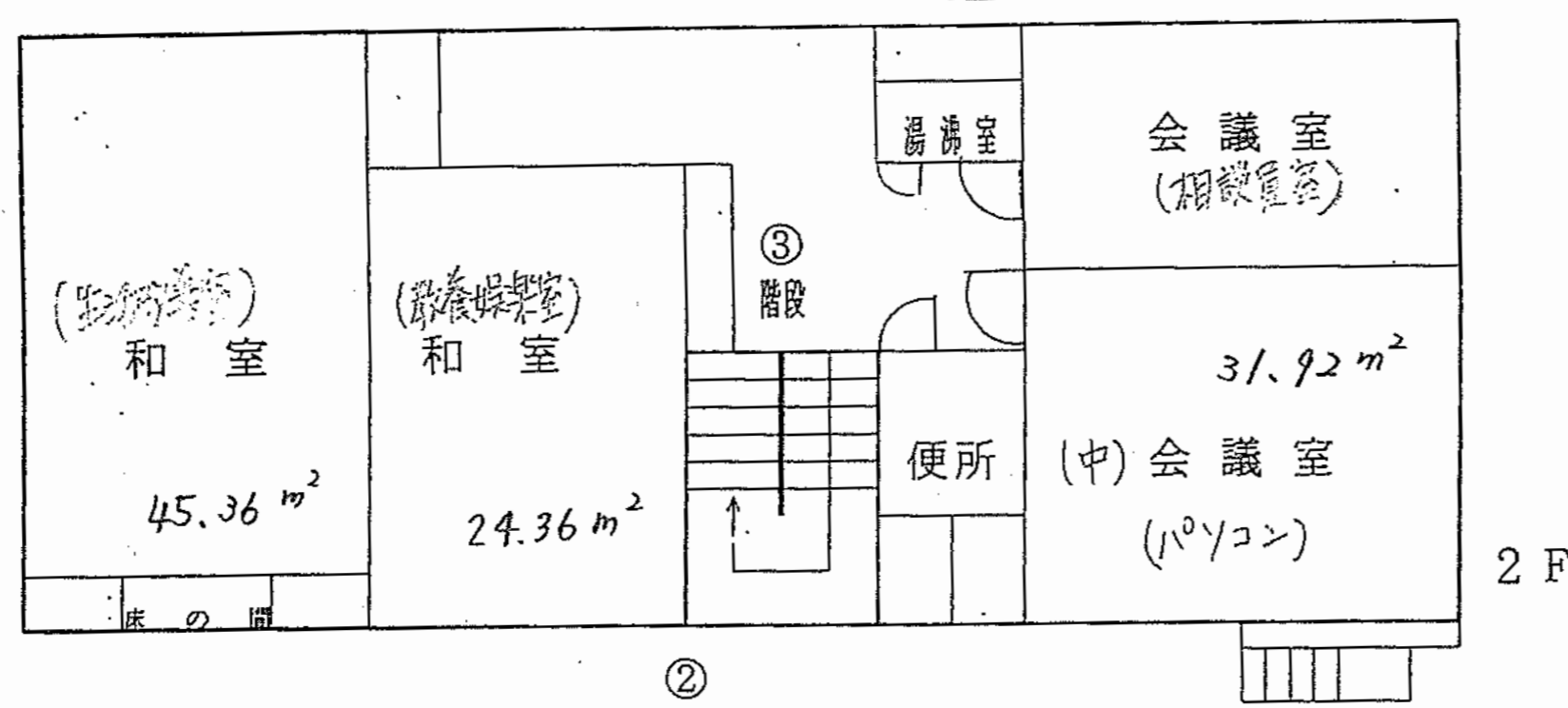
児玉公民館)



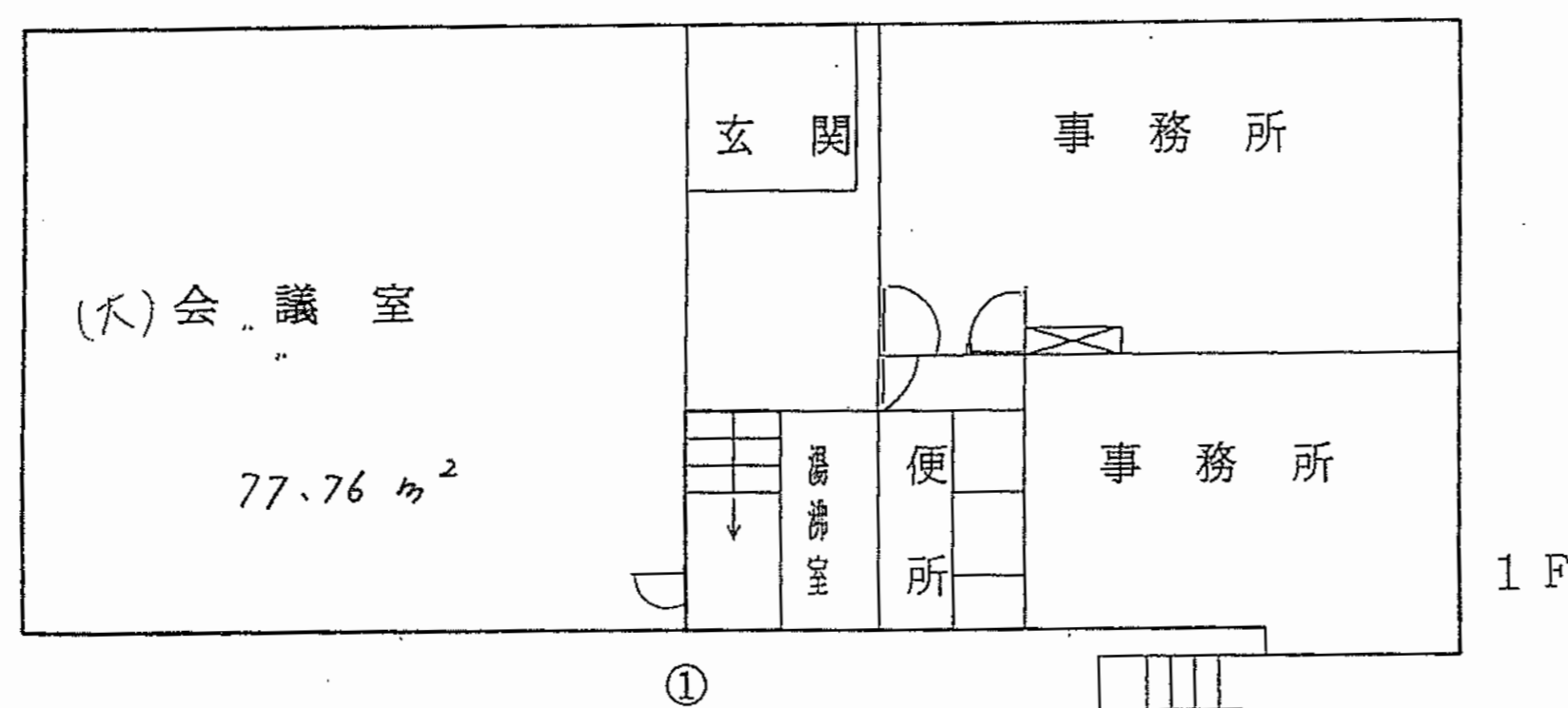
1階平面図 1/100

※ 図中符号記号は配線図GP 1.2-4C 293. 457  
但し、風孔下り天井内には設置不可

# 既存 児玉公民館平面図



2階平面図 1/100



1階平面図 1/100



